

Energieverbruik (stadsmonitor 2022)

Het gas- en elektriciteitsverbruik in Nijmegen staat onder invloed van factoren als nieuwbouw van (energiezuinige) woningen, aansluitingen op het warmtenet en gedrag van burgers. Ook wegen veranderingen in ons bedrijvenbestand duidelijk door.

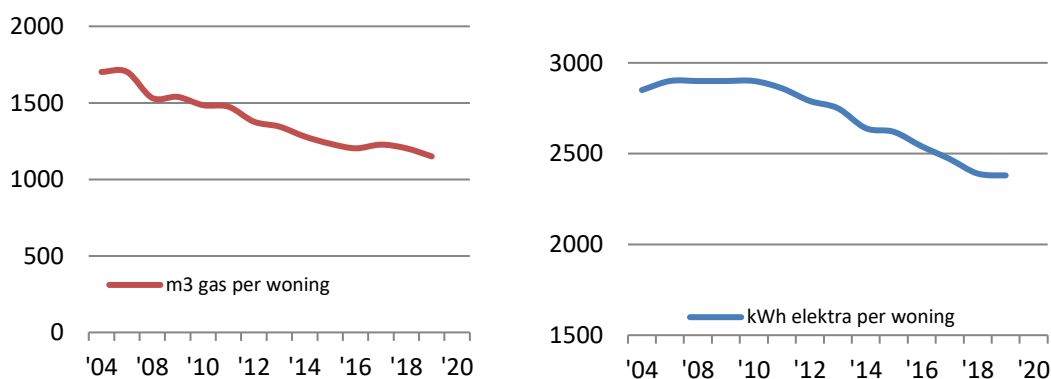
Vier ontwikkelingen rond energieverbruik in Nijmegen

Belangrijke lokale trends:

1. Het gemiddelde particuliere energieverbruik per woning daalt al langere tijd gestaag.
2. Nijmegenaren zijn zich behoorlijk bewust van hun energieverbruik, vooral in relatie tot de kosten.
3. Onze woningen kunnen nog energiezuiniger worden.
4. Het energieverbruik binnen onze gemeente is dalende, vooral door verminderd zakelijk gasverbruik bij door sloop, sluiting en productiewijzigingen bij bedrijven. De totale energiebesparing in de periode 2008-2020 bedraagt -19,9%.

Verbruik gas en elektriciteit in beweging

Typerend voor het gas- en elektriciteitsverbruik binnen Nijmegen is de dalende trend in het particuliere verbruik per woning. Vooral het gasverbruik per woning daalt gemiddeld genomen. Een factor daar bij is dat inmiddels duizenden woningen verwarmd worden middels een warmtenet. Dat beperkt het stedelijk gasverbruik en drukt het verbruik per woning. Het elektraverbruik per woning lijkt niet langer af te nemen (beeld op basis van cijfers t/m 2019).



Figuur (E1 en E2): Particulier gas- en elektraverbruik in Nijmegen (gemiddeld verbruik in m3 en kWh per woning). Bron: CBS (via waarstaatjegemeente.nl; temperatuur-gecorrigeerd)

Er is een verdiepend rapport beschikbaar, waarin het energieverbruik in Nijmegen verder wordt geanalyseerd en aangevuld met andere bronnen. De rapportage '[Energie aan zet! Energiemonitoring 2008-2020](#)' is op te vragen via onderzoek.statistiek@nijmegen.nl

Als trends komen naar voren:

- Een afname in het elektra verbruik, gelegen bij de zakelijke verbruikers. Particulieren besparen in geringe mate, maar door de toename van het aantal woningen is er in totaliteit bij de particulieren geen besparing, eerder een lichte netto toename. De afname in elektraverbruik is gerealiseerd in Biezen, Goffert, Havengebied en Stadscentrum. Er is een toename in elektraverbruik in Heijendaal.
- Een afname in het gasverbruik, driekwart door de zakelijke verbruikers, één-kwart door de particuliere verbruikers. Het zakelijk verbruik is afgenomen in de wijken Biezen, Goffert, Heijendaal, Lent en

Stadscentrum en toegenomen in Havengebied. Het particuliere gasverbruik is in bijna alle wijken afgenomen, de een wat meer dan de ander.

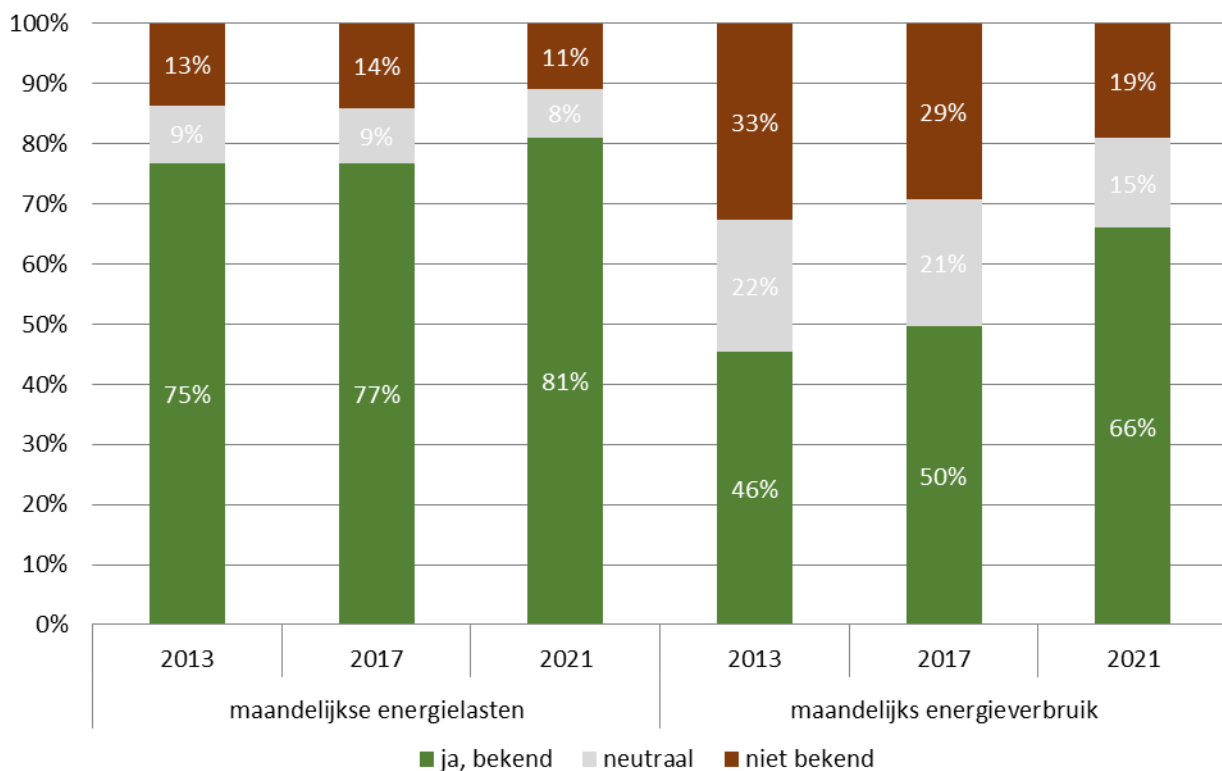
- De totale energiebesparing bedraagt -19,9% (prognose -15,6 %) en de duurzame energie-opwek bedraagt 4% (prognose 8,3%). Er wordt meer bespaard dan gepland, maar de duurzame opwek loopt achter op schema. Per saldo wordt aan de gemeentelijke energiedoelstellingen voldaan.

Behoorlijk bewustzijn van (kosten) energieverbruik

Veel Nijmeegse burgers weten hoeveel elektriciteit en gas er maandelijks in het huishouden wordt verbruikt. Vooral als het gaat om de prijs die daarvoor moet worden betaald:

- Een toenemend aantal panelleden (66% in 2021) geeft aan zich er van bewust te zijn hoeveel elektriciteit en gas er in zijn of haar huishouden maandelijks wordt verbruikt.
- En het maandbedrag voor elektriciteit en gas is bij nog een groter deel bekend: 81%.

De verwachting is dat dit bewustzijn in de toekomst verder zal toenemen, onder andere door de opkomst van slimme energiemeters.



Figuur E3: Kennis van maandelijks verbruik en kosten van elektriciteit en gas in het huishouden (in procenten) Bron: Peiling Duurzaamheid en Milieu, Stadspanel

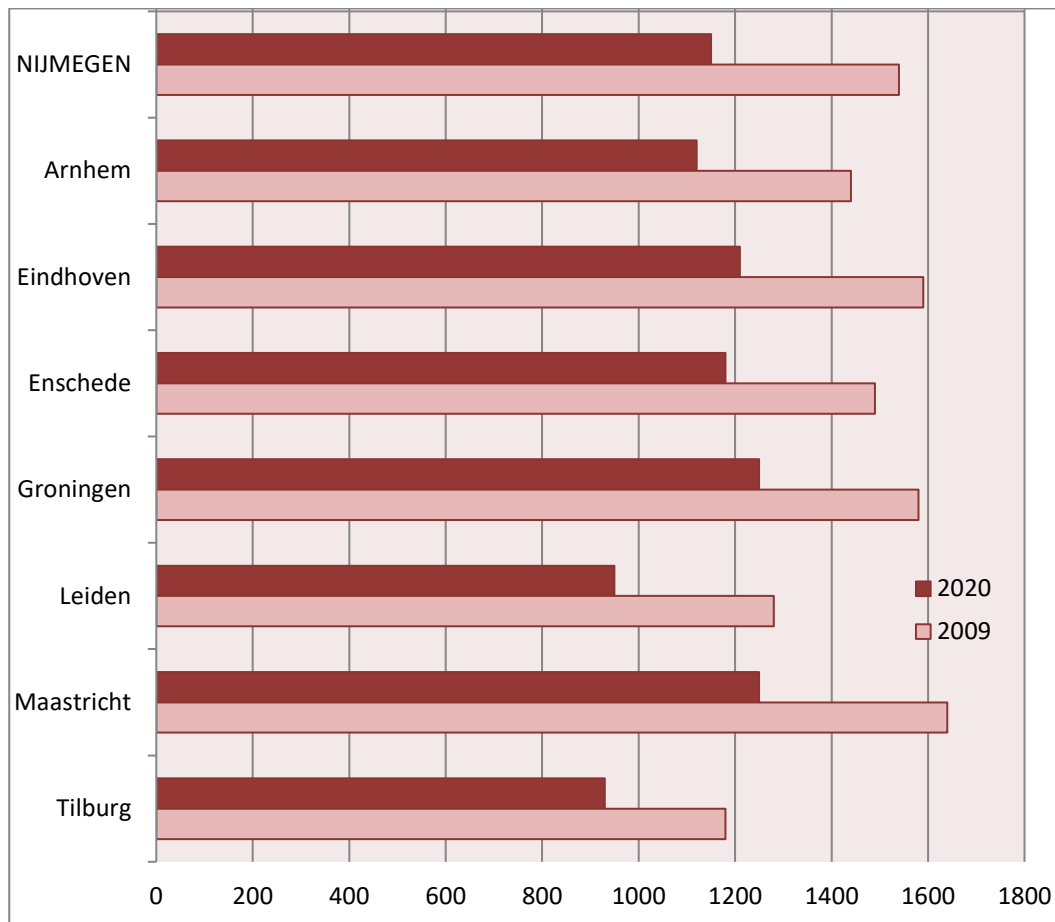
Nijmeegse woningen kunnen energiezuiniger

Energieprestaties:

- meten we af aan de hand het energieverbruik per woning en van de rode of juist groene energielabels;
- gaan over de energie die nodig is voor het verwarmen of koelen van het binnenklimaat, het warm tapwater en de verlichting. Dus niet koken, wassen of koelkast.

Welk beeld geeft het gasverbruik? Het gasverbruik in Nijmeegse woningen is vergelijkbaar met dat in andere steden. Dat geldt ook voor de (behoorlijk gunstige) ontwikkeling sinds 2009.

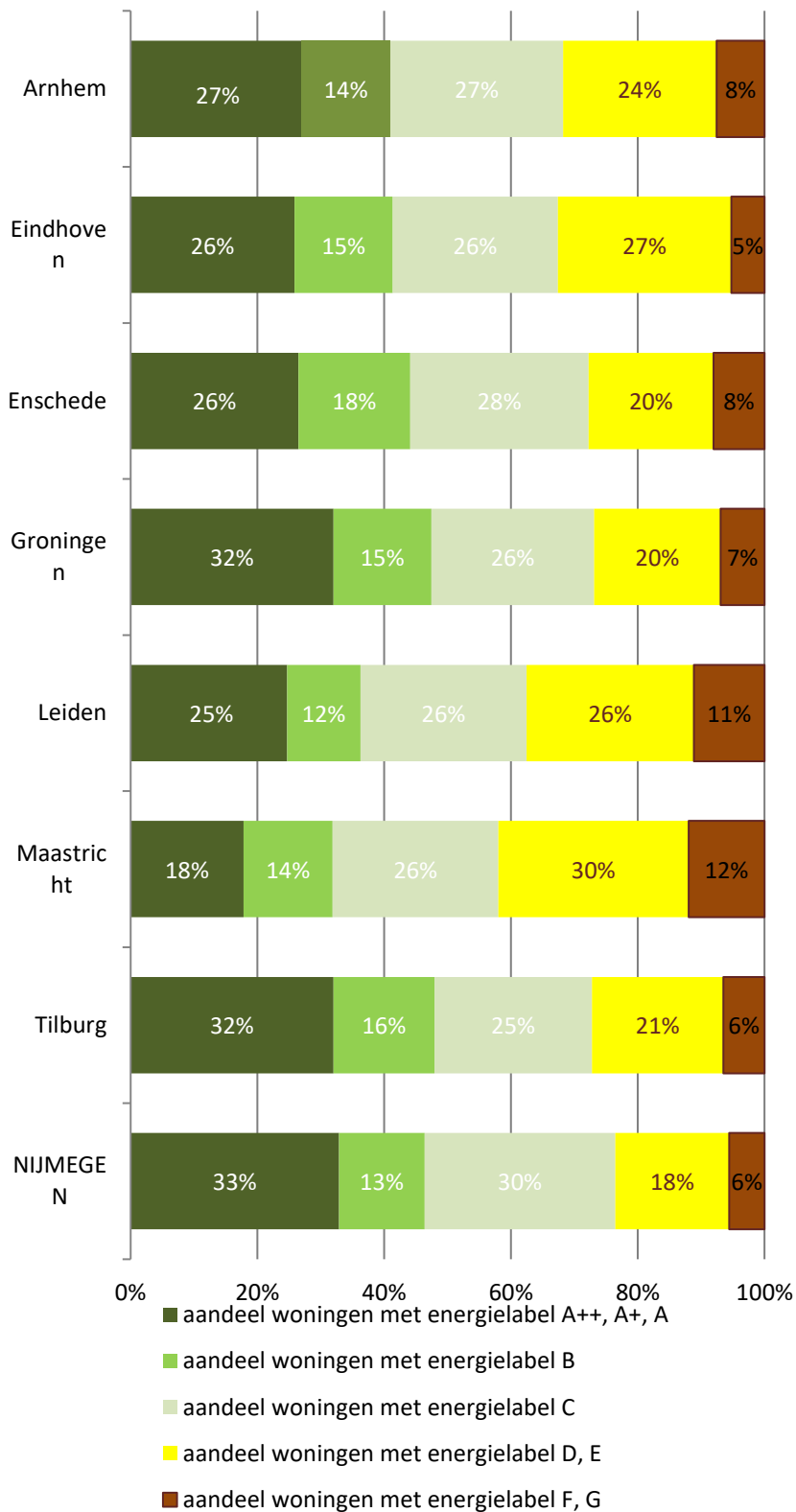
- Deze cijfers worden beïnvloed door het feit dat veel nieuwe, energiezuinige woningen in Nijmegen (en bijvoorbeeld ook in Tilburg) geen gas verbruiken. Deze zijn aangesloten op stadsverwarming.



Figuur E4: Gasverbruik per woning in m3, temperatuur-gecorrigeerd, stedenvergelijking
Bron: CBS, via waarstaatjegemeente.nl

Een meerderheid van de Nijmeegse woningen is inmiddels voorzien van een definitief energielabel:

- De energieprestaties van dat deel van de Nijmeegse woningvoorraad zijn vergelijkbaar met andere steden, waarbij Nijmegen verhoudingsgewijs een wat hoger aandeel energiezuinige woningen kent (33% minimaal een energielabel A).
- De energie labels A, A+ en A++ vormen in de kennissteden in middels de grootste categorie (bij woningen met een definitief energielabel). Zo ook in Nijmegen.

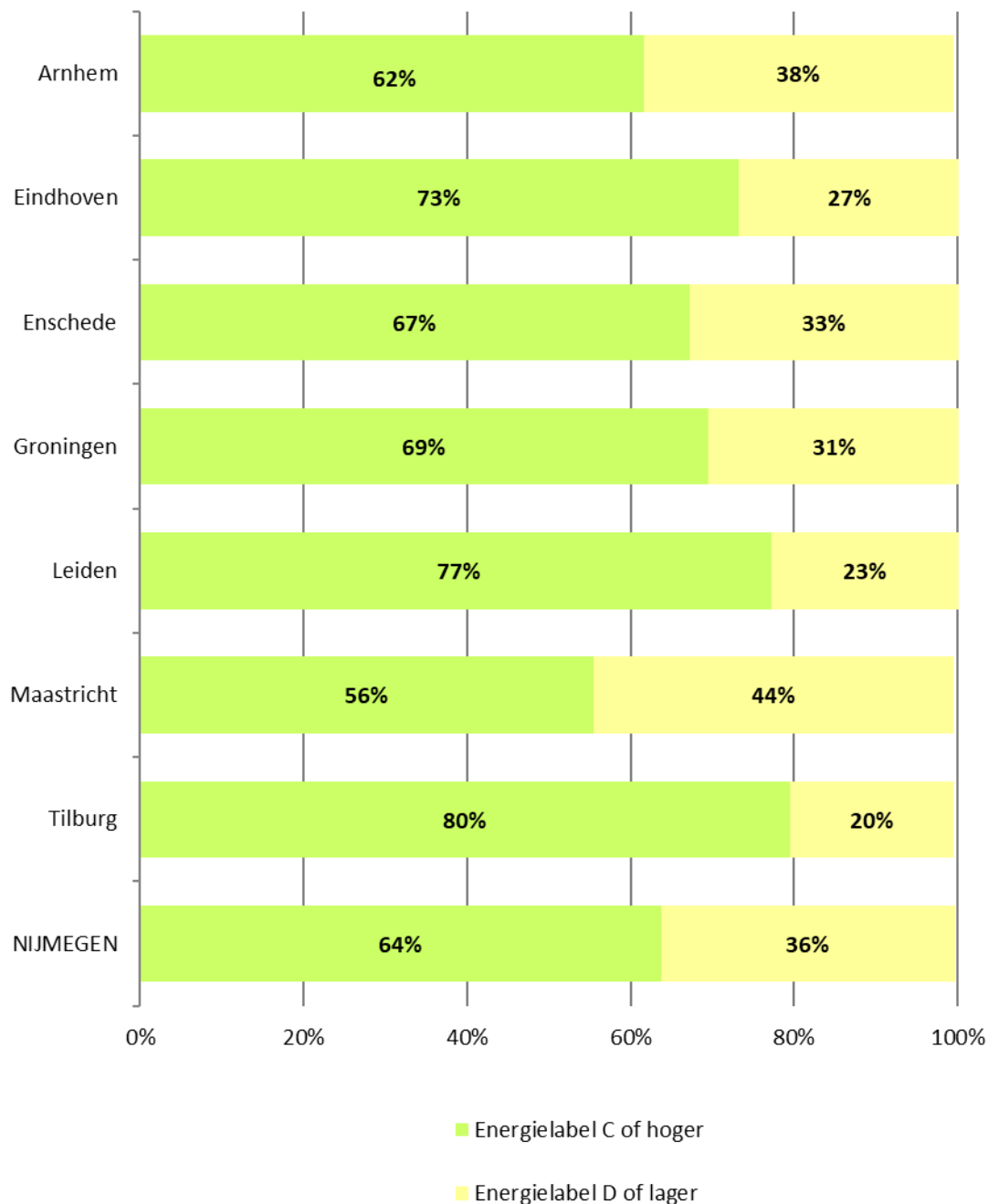


Figuur E5: Aandeel woningen naar geregistreerd energielabel (2020).
 Bron: RVO via klimaatmonitor.databank.nl

Meerderheid utiliteitsgebouwen energielabel C of beter

Ruim 1.150 Nijmeegse utiliteitsgebouwen (niet-woningen) zijn inmiddels voorzien van een geldig energielabel (cijfers 2019):

- De energieprestaties van dat deel van de Nijmeegse utiliteitsgebouwen zijn vergelijkbaar met andere steden, waarbij in Nijmegen 6 van de 10 utiliteitsgebouwen minimaal label C heeft.
- In Tilburg en Leiden heeft een groter aandeel utiliteitsgebouwen minimaal energielabel C.



Figuur E6: Aandeel utiliteitsgebouwen naar energielabel (2019).

Bron: "Registratiesysteem energielabels gebouwen, RVO, bewerking door ABF Research"