

Notitie: Analyse plaatsingen Schoolwijzer 2010-2015

Datum: juni 2016

Colofon

Gemeente Nijmegen

Onderzoek en Statistiek

contactpersoon: Marieke Selten en Jenny Zonneveld

tel.: (024) 329 98 89

e-mailadres: onderzoek.statistiek@nijmegen.nl

Verkrijgbaar

via www.nijmegen.nl

(onderdeel gemeente > onderzoek en cijfers)

Samenvatting

Drie schooljaren plaatsingen via Schoolwijzer geëvalueerd

Aanmelden voor het basisonderwijs gaat in Nijmegen centraal, via Schoolwijzer. Vanaf het moment dat een kind 2 jaar en 9 maanden is kan het worden aangemeld voor (minimaal) drie voorkeurscholen. In maart voorafgaand aan het eerste schooljaar worden alle aanmeldingen “gematcht”, waarbij rekening gehouden wordt met een leerlingplafond per school. Zijn er voor een school meer aanmeldingen dan plaatsen dat worden de volgende voorrangsregels toegepast: eerst broertjes en zusjes, dan buurtkinderen, dan kinderen die bijdragen aan een gemengde samenstelling en dan de rest van de belangstellenden. In deze analyse kijken we naar de plaatsingen voor 2010/2011, 2012/2013 en 2014/2015.

Plaatsingsresultaten

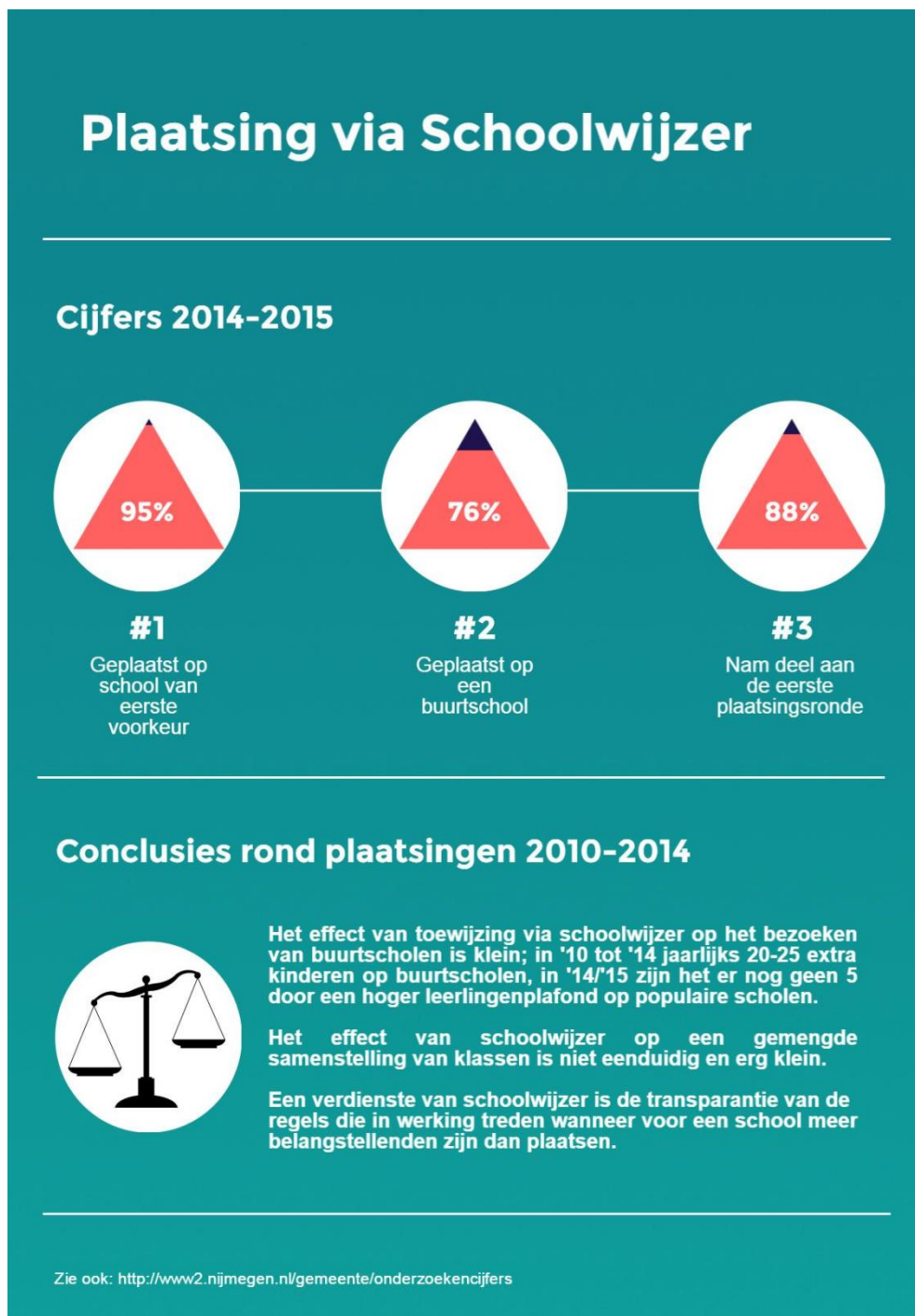
- Jaarlijks starten er 1600 à 1700 kinderen in groep 1. Ongeveer driekwart van hen (ruim 1200) wordt op een buurtschool geplaatst (de drie scholen het dichtst bij het woonadres zijn buurtscholen).
- Het percentage kinderen dat wordt geplaatst op een school die meer dan 300 meter verder van huis is dan de dichtstbijzijnde school schommelt in de bekeken jaren rond de 30%. Dit is vergelijkbaar met de situatie voor Schoolwijzer. Overigens kan een school die meer dan 300 meter verder van huis is dan de dichtstbijzijnde school, nog altijd een van de drie dichtstbijzijnde scholen (en daarmee buurtschool) zijn.
- Jaarlijks zijn er 6-8 scholen waar onder de nieuwe leerlingen van groep 1 meer dan 30% kinderen met een lage startkans zijn. In Nijmegen als geheel heeft ongeveer 10% van de leerlingen een lage startkans. Hoewel dit cijfer van wijk tot wijk varieert is er geen enkele wijk waar het percentage boven 30% ligt.
- Ongeveer 95% van de aangemelde kinderen krijgt een plaatsingsadvies voor de school van 1^e voorkeur. De kans om op je voorkeurschool te komen is lager (ongeveer 83%) voor kinderen die voor een latere plaatsingsronde, na de hoofdronde in maart voorafgaand aan het schooljaar, aangemeld zijn. Ook kinderen met een voorkeur voor een niet-buurtschool hebben een kleinere kans om op hun school van eerste voorkeur te komen (88% in 2012/2013). In 2014/2015 zijn de kansen van niet-buurtkinderen gunstiger dan in voorgaande jaren (92%), door een hoger leerlingenplafond op populaire scholen.

Bijdrage voorrangsregels Schoolwijzer aan resultaten

- Door toewijzing via Schoolwijzer gaan wat meer kinderen naar een buurtschool. In 2010 tot 2014 gaat het jaarlijks om 20-25 kinderen. In 2014/2015 is effect beperkt tot nog geen 5 kinderen; door een hoger leerlingenplafond op populaire scholen kunnen meer niet-buurtkinderen naar de school van eerste voorkeur.
- Het effect van de voorrangsregels van Schoolwijzer op de menging van scholen is heel klein en niet eenduidig; soms positief, soms negatief.
- De invloed van de voorrangsregels is beperkt tot de aanmeldingen voor scholen waarvoor meer belangstellenden dan plaatsen zijn.
- Positief aan plaatsing via schoolwijzer is de transparante manier van toewijzing wanneer voor een school te veel belangstelling is. In 14/15 was dit voor 10 scholen het geval. Bij deze scholen zijn plaatsen toegewezen volgens de regels van schoolwijzer, waarbij 78 kinderen een plaatsingsadvies voor een andere school hebben gekregen.

Kenmerken van aanmeldingen

- De afgelopen jaren is deelname aan de eerste plaatsingsronde toegenomen van 83% in 2010/2011 tot 88% in 2014/2015.
- Kinderen met een lage startkans worden minder vaak aangemeld voor de eerste plaatsingsronde (71%) dan kinderen zonder lage startkans (89%).
- Bij aanmeldingen van kinderen zonder lage startkans speelt onderwijsconcept vaker een rol in de schoolkeuze (43%) dan bij kinderen met lage startkans (13%).



Figuur 1 Samenvattende infographic

Inleiding

Gemengde-scholenbeleid

In 2003 is door de gemeente Nijmegen een onderzoek "Leerlingstromen" uitgevoerd waaruit bleek dat 43% van de Nijmeegse basisscholieren buiten hun eigen wijk naar school ging en dat dit bijdroeg aan een eenzijdige sociaal-economische of etnische samenstelling op bepaalde scholen. Dit was aanleiding voor de gemeente en de Nijmeegse schoolbesturen te gaan werken aan een gemengde-scholenbeleid. In 2008 stelden ze samen hiervoor het Projectplan Segregatie op.

Doel van dat plan is sociaal-economische segregatie in het basisonderwijs tegen te gaan en ervoor te zorgen dat kinderen zoveel mogelijk in hun eigen buurt naar school gaan. De leerlingpopulatie op scholen moet een afspiegeling van de buurt zijn met, indien mogelijk, maximaal 30% leerlingen met een lage startkans¹. Hierdoor kunnen de onderwijsprestaties en leerperspectieven van kinderen met een lage startkans verbeteren.

Deze ambities worden door middel van 4 pijlers nagestreefd:

1. Centrale aanmelding/Schoolwijzer
2. Beïnvloeden van schoolkeuzegedrag van ouders
3. Investeren in scholen waar sprake is van sociaal-economische vlucht
4. Door huisvestingsbeleid zorgen voor gemengde wijken.

Evaluatie gemengde-scholenbeleid

In 2011 is een integrale evaluatie van het gemengde scholen beleid uitgevoerd². Daar bleek toen uit dat er (nog) geen resultaat behaald was voor "in de buurt" en "gemengd" naar school. Als positief naar voren kwam de transparantie van het centrale aanmeldingssysteem en de eerlijke verdeling van schaarse plaatsen.

Eén onderdeel van die evaluatie, een bestandsanalyse van de plaatsingen via Schoolwijzer, is periodiek herhaald. In deze notitie worden de resultaten van 2010-2015 gepresenteerd.

Schoolwijzer Nijmegen

Schoolwijzer is het centrale aanmeldsysteem voor het Nijmeegse basisonderwijs. Ouders kunnen hun kind aanmelden zodra het 2 jaar en 9 maanden oud is, waarbij zij minimaal drie schoolvoorkeuren uitspreken. In maart voorafgaand aan het schooljaar worden alle aanmeldingen gematcht aan een school, waarbij rekening gehouden wordt met een maximaal aantal te plaatsen leerlingen ("plafond") per school.

Bij de matching krijgen alle kinderen een plaatsingsadvies. Dat is in principe hun 1^e voorkeurschool. Wanneer er meer aanmeldingen zijn dan plaatsen op een school dan krijgen eerst broertjes en zusjes van leerlingen een plaatsingsadvies, vervolgens kinderen voor wie de school een "buurtschool" (de drie scholen het dichtst bij het woonadres) is, daarna kinderen die bijdrage aan een gemengde samenstelling en tenslotte de overige aanmeldingen.

Welke thema's?

Met de analyse van plaatsingen via Schoolwijzer geven we antwoord op drie hoofdvragen:

¹ Kinderen van ouders met een (zeer) laag opleidingsniveau

² Evaluatie anti-segregatiebeleid, april 2011

1. Wat was het resultaat van de plaatsingen van de afgelopen jaren, vergeleken met de doelen van het gemengde scholen-beleid
 - In hoeverre gaan kinderen “dicht bij huis naar school”, is dat verbeterd in vergelijking tot de oude situatie?
 - In hoeverre gaan kinderen “gemengd naar school”, is hier sprake van verbetering?
 - Biedt Schoolwijzer gelijke kansen, is het systeem eerlijk:
 - o Hoeveel en welke kinderen zijn geplaatst op hun 1e of volgende voorkeuren?
 - o Wat zijn de kansen voor broertjes/zusjes en buurtkinderen om op de voorkeursschool te worden geplaatst?
 - o Wat is de invloed van het inschrijvingsmoment op de kansen om op de school van 1e voorkeur terecht te komen?
2. In hoeverre zijn de resultaten het gevolg van de spel- en voorrangsregels van Schoolwijzer?
3. Spelen bij ouders van kinderen met een lage startkans andere overwegingen een rol bij de schoolkeuze dan bij ouders van kinderen zonder lage startkans?

In de analyse die hier gepresenteerd wordt, beschrijven we de resultaten van aanmeldingen en plaatsingen voor de schooljaren 2010-2011, 2012-2013 en 2014-2015, waarbij steeds wordt uitgegaan van een peilmoment in de tweede helft van het betreffende schooljaar. Hoewel de insteek is dat alle leerlingen geplaatst worden in het voorjaar voorafgaand aan het schooljaar zijn in praktijk dan nog niet alle leerlingen aangemeld, of veranderen ouders na de eerste plaatsingsronde nog van voorkeur. Pas tegen het einde van een schooljaar is een volledig beeld te geven van de plaatsingen voor dat jaar.

Plaatsingsresultaten

Dicht bij huis naar school

Binnen Schoolwijzer gelden de drie scholen die in meters het dichtst bij het woonadres liggen als buurtschool. Op deze scholen heb je, mocht het op loten aankomen, als buurtleerling een voorrangspositie: je zit, na broertjes en zusjes, in de tweede groep die geplaatst wordt.

In de drie schooljaren die in deze bestandsanalyse bekeken worden geeft steeds ongeveer driekwart van de kinderen een buurtschool op als 1^e voorkeurschool, en wordt ook steeds driekwart van de kinderen op een buurtschool geplaatst. Het percentage buurtschool als eerste voorkeurschool neemt door de jaren wel wat toe. De verschillen zijn klein, daarom moet je voorzichtig zijn met hierin het begin van een trend te zien. Doel van deze voorlichtingsactiviteiten is (buurt)scholen bekender maken.

	1 ^e voorkeurschool			plaatsingsschool		
	10/11	12/13	14/15	10/11	12/13	14/15
buurtschool	73%	74%	75%	74%	74%	76%
geen buurtschool	27%	26%	25%	26%	26%	24%

Figuur 2 Voorkeuren/plaatsingen groep 1 naar buurtschool

Voordat de inschrijving via Schoolwijzer werd geregeld hanteerden we niet het begrip “buurtschool” maar keken we, om een indruk te krijgen of kinderen in hun woonbuurt naar school gingen naar het percentage “voorbijlopers”; kinderen die een school bezoeken die minimaal 300 meter verder van hun huisadres lag dan de dichtstbijzijnde school. Het percentage voorbijlopers lag jarenlang stabiel op 30%. In Figuur 3 worden de “voorbijloopgegevens” van de aanmeldingen voor groep 1 voor de jaren 10/11, 12/13 en 14/15 daarmee vergeleken. In totaliteit lijkt er weinig verandering: het aandeel voorbijlopers schommelt in de drie bekeken jaren rond de 30%, het aandeel dat ook voor Schoolwijzer voorbijloper was.

	1 ^e voorkeurschool			plaatsingsschool			situatie voor schoolwijzer
	10/11	12/13	14/15	10/11	12/13	14/15	
dichtstbijzijnd	51%	52%	50%	50%	52%	50%	50%
max. 300 meter verder	17%	19%	18%	18%	19%	18%	20%
meer dan 300 meter verder	32%	29%	32%	32%	29%	32%	30%

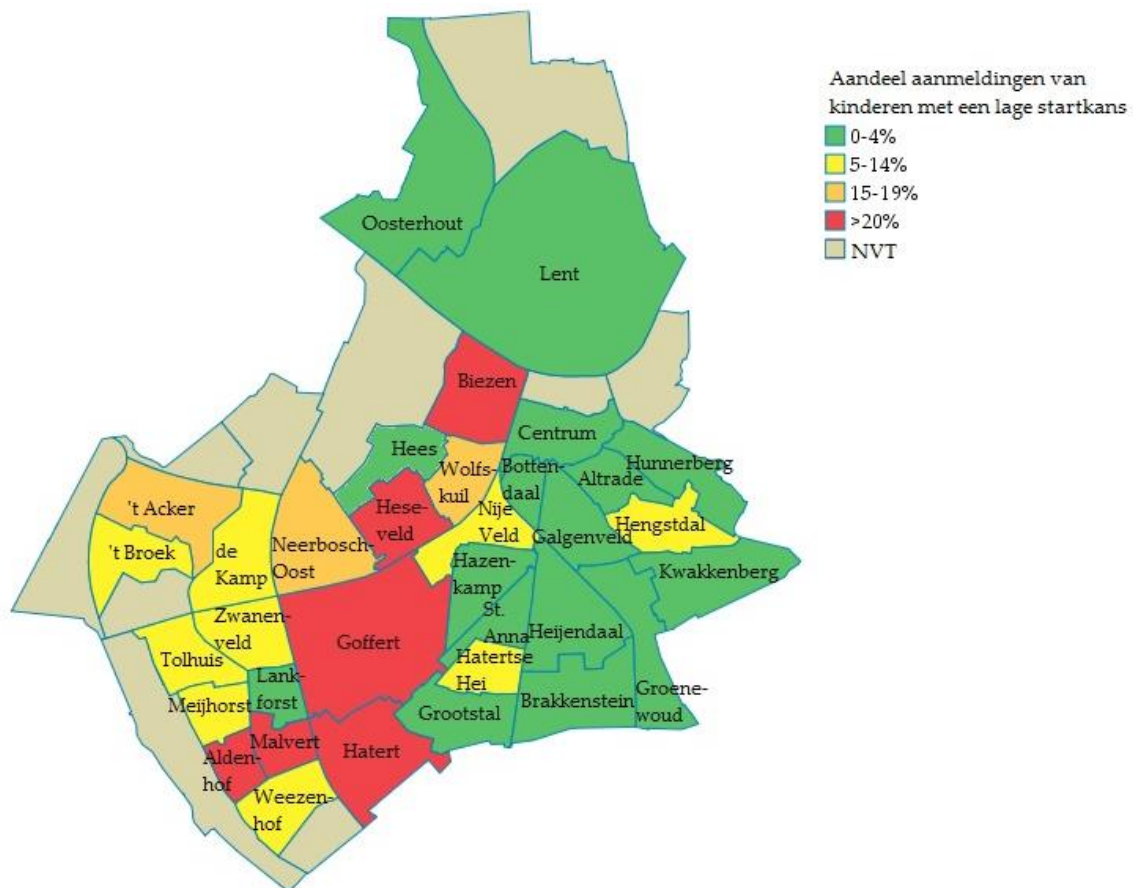
Figuur 3 Voorkeuren/plaatsingen groep 1 naar afstand tot school

Een leerling die een “voorbijloper” is, kan volgens de regels van schoolwijzer wél een leerling zijn die een buurtschool bezoekt; een school die minimaal 300 meter verder van het woonadres ligt dan de dichtstbijzijnde school kan één van de drie scholen zijn die het dichtst bij het woonadres liggen. Daarom kan het zo zijn dat wat meer kinderen een buurtschool (volgens de regels van schoolwijzer) bezoeken in schooljaar 14/15, terwijl er in 14/15 ook wat meer voorbijlopers zijn dan in 12/13.

Gemengd naar school

In het gemengde scholenbeleid streven we ernaar dat op een school maximaal 30% kinderen met een lage startkans³ zit. In Nijmegen als geheel ligt het aandeel kinderen met een lage startkans onder de nieuwe aanmeldingen veel lager; in 10/11 was dit 11%, voor de schooljaren 12/13 en 14/15 zelfs maar 9%.

Van wijk tot wijk bestaan er echter behoorlijke verschillen. In veel wijken wonen er nauwelijks kinderen met een lage startkans, in een aantal wijken is dit meer dan 20% (delen van Dukenburg, Hatert, Heseveld, Biezen, Goffert⁴). In geen enkele wijk komt het aandeel echter boven de 30% uit.



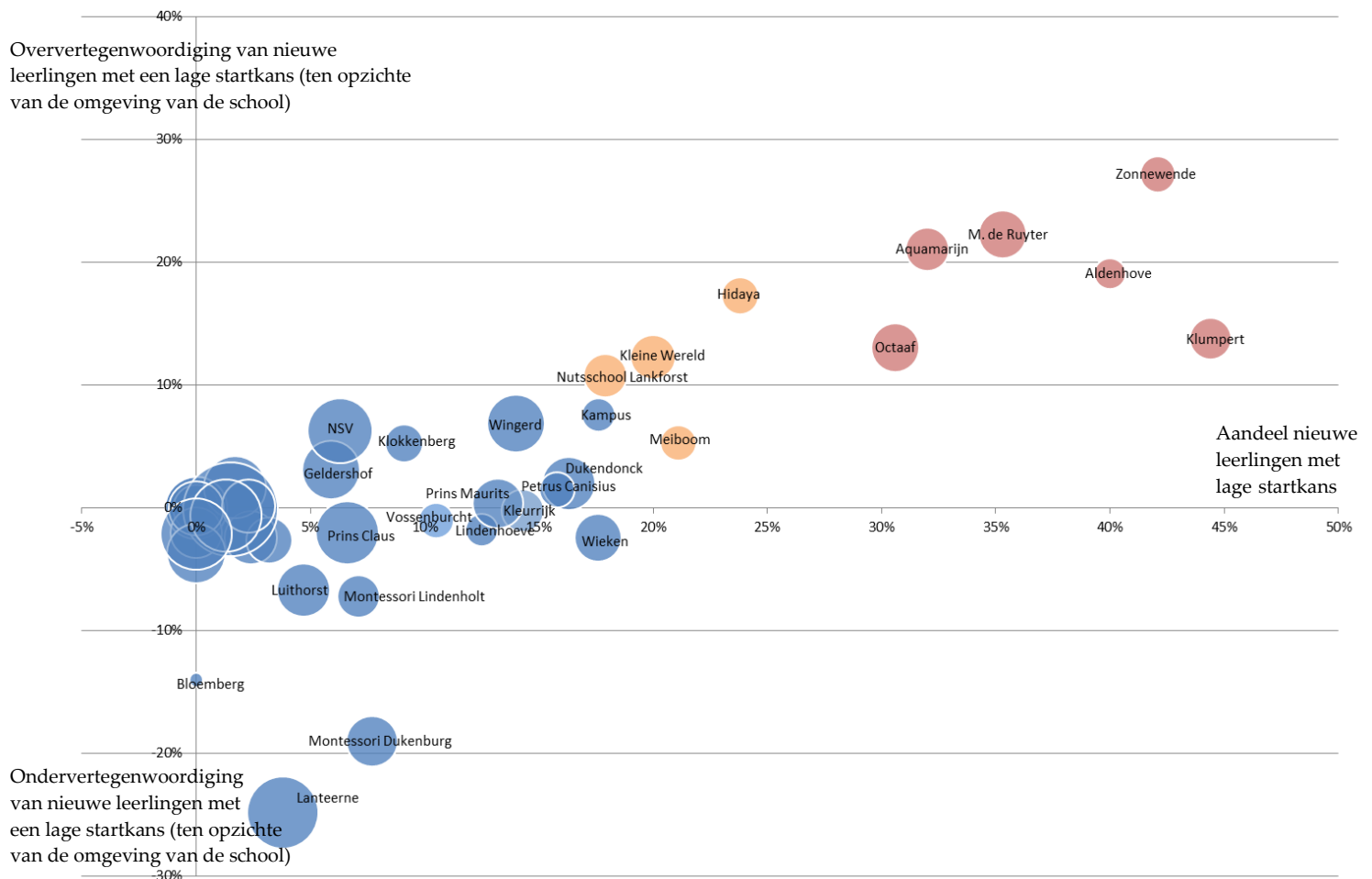
Figuur 4 Aandeel leerlingen met lage startkans onder aanmeldingen groep 1, schooljaar 2014/2015

Desondanks zijn er toch elk jaar scholen waarbij onder de nieuwe leerlingen van groep 1 het aandeel leerlingen met een lage startkans hoger dan 30% is. In Figuur 5 is de situatie van het schooljaar 2014-2015 weergegeven: 6 scholen hebben in groep 1 meer dan 30% instroom van kinderen met een lage startkans. Voor al deze scholen geldt ook dat het aandeel kinderen met lage startkans ten minste 10% boven het aandeel kinderen met lage startkans in de directe omgeving ligt.

³ Het gaat om kinderen van ouders met een (zeer) laag opleidingsniveau.

⁴ Bij Goffert moet worden opgemerkt dat het in totaal om een beperkt aantal inschrijvingen ging (11).

Van nog 4 scholen (in oranje) is het aandeel kinderen met lage startkansen ook enigszins opvallend, ofwel omdat het hoger is dan 20% ofwel omdat het minstens 10% hoger is dan in het omringend gebied.



Figuur 5 Lage startkansen groep 1 per school 2014/2015. Hoe verder naar rechts, des te hoger is het aandeel kinderen met lage startkansen in groep 1. Hoe meer naar boven des te groter is de oververtegenwoordiging van kinderen met een lage startkans in vergelijking tot de omgeving van de school.

In 10/11 waren er 6 scholen met meer dan 30% lage startkans kinderen onder de instroom, in 12/13 waren het er 7. Er is in deze jaren geen sprake van afname van scholen met een ongewenste concentratie van leerlingen met lage startkansen. Vergelijken met de situatie voor Schoolwijzer is niet goed mogelijk omdat toen geen gegevens over lage startkansen speciaal voor leerlingen in groep 1 bekend waren.

De scholen met een groot aandeel leerlingen met lage startkans zijn niet ieder schooljaar precies dezelfde. De percentages kunnen van jaar tot jaar behoorlijk schommelen doordat het aantal nieuwe leerlingen in groep 1 op deze scholen vaak maar klein is (tussen 15 en 30). Een of twee extra of minder kinderen met een lage startkans tikt dan flink door in het percentage. Scholen die minstens 2 van de 3 schooljaren (10/11, 12/12, 14/15) veel kinderen (30% of meer) met lage startkans ontvingen zijn Aquamarijn, Hidaya, Zonnewende, Octaaf, Klumpert en Vossenburcht.

Transparant en eerlijk

Van de ruim 1600 leerlingen van groep 1 die ieder jaar een plaatsingsadvies krijgen zijn er in de schooljaren 10/11, 12/13 en 14/15 achtereenvolgens 6%, 5% en 5% niet op de school van hun eerste voorkeur geplaatst. In 14/15 gaat het dan om 78 kinderen (op 1683 aanmeldingen).

	naar eerste voorkeur	naar eerste voorkeur per voorrangsregel					
		broer/zus op school		buurtschool		ronde	
		ja	nee	ja	nee	1	later
10/11	93,7%	97,7%	90,4%	97,3%	83,5%	96,8%	82,3%
12/13	95,4%	99,5%	92,1%	97,8%	88,4%	97,1%	89,4%
14/15	95,3%	98,1%	93,2%	96,4%	92,6%	97,5%	84,4%

Figuur 6 Aandeel plaatsingen op 1e voorkeur naar voorrangsregel

Kinderen die aangemeld worden voor de school waar al een broertje of zusje zit hebben de grootste kans op de school van hun voorkeur te komen: in 2014/2015 ging 98,1% van hen naar de school waarvoor ze de 1^e voorkeur hadden.

Onder kinderen die een van de drie buurtscholen als 1^e voorkeur hebben opgegeven komt het maar weinig voor dat die voorkeur niet gehonoreerd wordt: in 2014/2015 45 keer, in 3,6% van de aanmeldingen voor een buurtschool. Bij ruim de helft van hen volgde het plaatsingsadvies op een latere aanmeldronde dan de eerste. Na de eerste ronde is een (beperkt) aantal scholen al vol, o.a. met kinderen voor wie de school geen buurtschool is. Dienen zich in een latere ronde nog buurtkinderen aan dan kunnen die niet meer geplaatst worden. De buurtkinderen die wél aan de eerste ronde meededen konden niet worden geplaatst omdat eerst kinderen worden geplaatst die een broer of zus op school hebben (het kan hierbij zowel om buurtkinderen als niet-buurtkinderen gaan), of vanwege een groot aantal aanmeldingen van buurtkinderen.

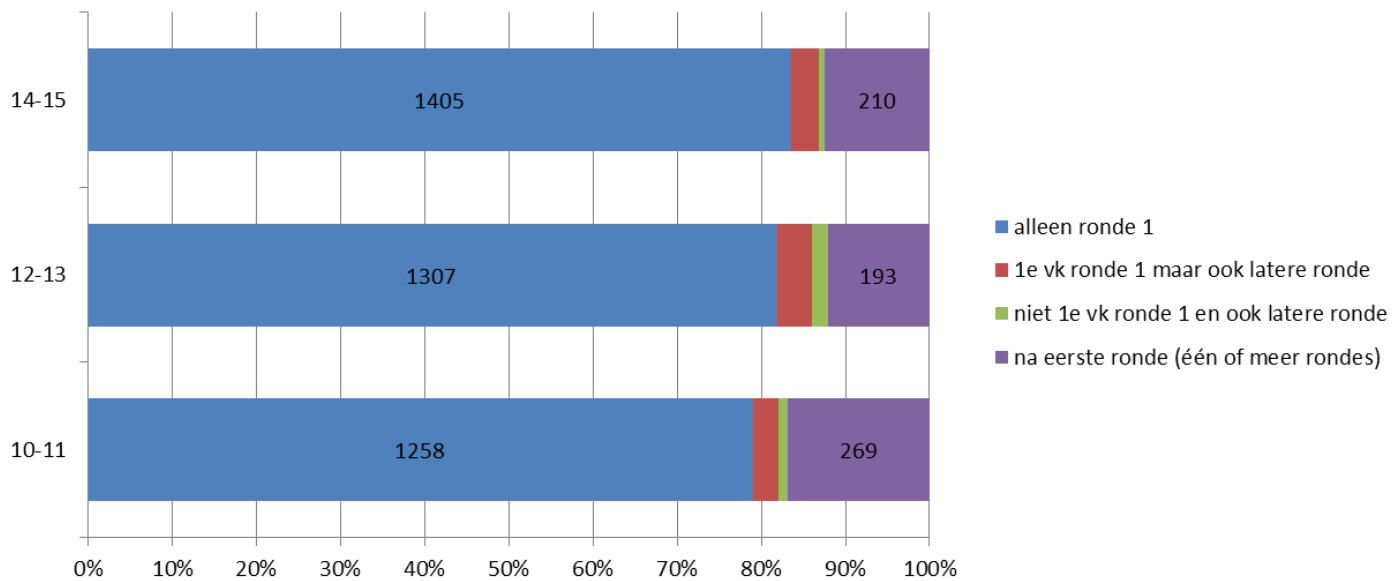
In alle drie de schooljaren waren er in de eerste ronde 10 à 20 kinderen die niet geplaatst konden worden op hun eerste voorkeurschool, alhoewel die school een buurtschool was. Het betrof steeds andere scholen. In 2010/2011 de Driemaster en de Petrus Canisius, in 2012/2013 de Muze en in 2014/2015 Geldershof, Talent, Wieken en Brakkenstein.

In schooljaar 2014/2015 werd een groter aandeel niet-buurtkinderen aangenomen op de school van eerste voorkeur dan voorgaande jaren. Dit heeft met name te maken met een groter aantal toegelaten niet-buurtkinderen in de eerste ronde op vrije school Meander.

De ronde waarin kinderen aangemeld zijn heeft het grootste effect op de kans op de school van eerste voorkeur te komen. De kans op een plaatsingsadvies voor de eerste voorkeurschool is het grootst als wordt meegedaan aan de eerste plaatsingsronde; alle jaren meer dan 95%. In latere rondes is de kans op plaatsing op de eerste voorkeurschool veel kleiner; tussen de 82% en 85%.

Ook vanuit algemene beleidsoverwegingen streven we een maximale deelname aan de eerste ronde na: hoe meer kinderen zich al aangemeld hebben, hoe meer de spelregels kunnen worden toegepast bij scholen waar teveel belangstelling voor is. Sinds schooljaar 2011/2012 wordt daarom in februari nog een extra mailing verstuurd om ouders attent te maken op de naderende plaatsing. In Figuur 6 is te zien dat in schooljaar 2010/2011 83% meedoet aan de eerste ronde. In de bekeken schooljaren daarna is dit toegenomen tot 88%. Een beperkt deel van de deelnemers doet na de eerste ronde ook aan latere rondes mee. De meesten hebben in de eerste ronde een plaatsing op de school van eerste voorkeur gekregen en is in de tussentijd van voorkeur veranderd. Daarnaast is er ook een aantal kinderen dat in de eerste ronde niet op de eerste

voorkeur is geplaatst en in een latere ronde nogmaals meedoet, mogelijk in een poging om alsnog een plaatsing op hun eerste voorkeurschool te krijgen of met een gewijzigde tweede voorkeur.



Figuur 7 Aanmeldingen voor ronde 1

In hoeverre zijn resultaten gevolg van Schoolwijzer?

In de vorige paragraaf is beschreven in hoeverre basisscholieren in de buurt en gemengd naar school gaan. In deze paragraaf schatten we in wat daarbij het aandeel van Schoolwijzer is en in hoeverre de resultaten het gevolg zijn van de voorkeuren van ouders en kinderen.

Over het effect van schoolwijzer kan het volgende worden geconcludeerd:

- In 2010 tot 2014 gaan door schoolwijzer wat meer kinderen naar een buurtschool; jaarlijks zo'n 20-25 kinderen. In 2014/2015 is het effect beperkt tot nog geen 5 kinderen; door een hoger leerlingenplafond op populaire scholen kunnen meer niet-buurtkinderen naar de school van eerste voorkeur.
- Het effect van de voorrangsregels van Schoolwijzer op de menging van scholen is heel klein en niet eenduidig; sommige jaren positief, andere negatief.

Tot deze bevindingen komen we als volgt. De spel- en voorrangsregels van Schoolwijzer gaan pas spelen op het moment dat er voor een school meer aanmeldingen dan plaatsen zijn. De invloed van Schoolwijzer is beperkt tot dit segment van de nieuwe basisscholieren.

Op een totaal van 1600 tot 1700 aanmeldingen per jaar worden er zo'n 75-100 kinderen niet op hun school van eerste voorkeur geplaatst. Tegelijkertijd betekent dit dat er ook een aantal kinderen wel geplaatst is, terwijl er 'concurrentie' voor hun plaats is.

Van de kinderen die op een andere school dan hun 1e voorkeur zijn geplaatst is makkelijk in beeld te brengen wat het effect hiervan is op de beleidsdoelen "in de buurt naar school" en "gemengd naar school". In Figuur 7 is te zien dat in 2014/2015 één kind minder naar een buurtschool ging dan wanneer de schoolkeuze bepaald zou zijn door de voorkeuren.

Als het gaat om gemengd naar school was het effect in de afgelopen jaren wisselend; in 2011/2012 enkele leerlingen negatief, in 2012/2013 enkele leerlingen positief. In 2014/2015 ging het om drie leerlingen met een positief effect op een gemengde samenstelling (op scholen met veel kinderen met lage startkans); deze leerlingen zonder lage startkans werden geplaatst op scholen met veel lage startkansleerlingen.

	2014/2015
beide buurtscholen	36
beide geen buurtscholen	20
voorkeur buurtschool, plaatsingsschool niet	8
voorkeur geen buurtschool, plaatsingsschool wel	7
saldo	-1
positief effect gemengd naar school	5
negatief effect gemengd naar school	2
geen invloed	64
saldo	3

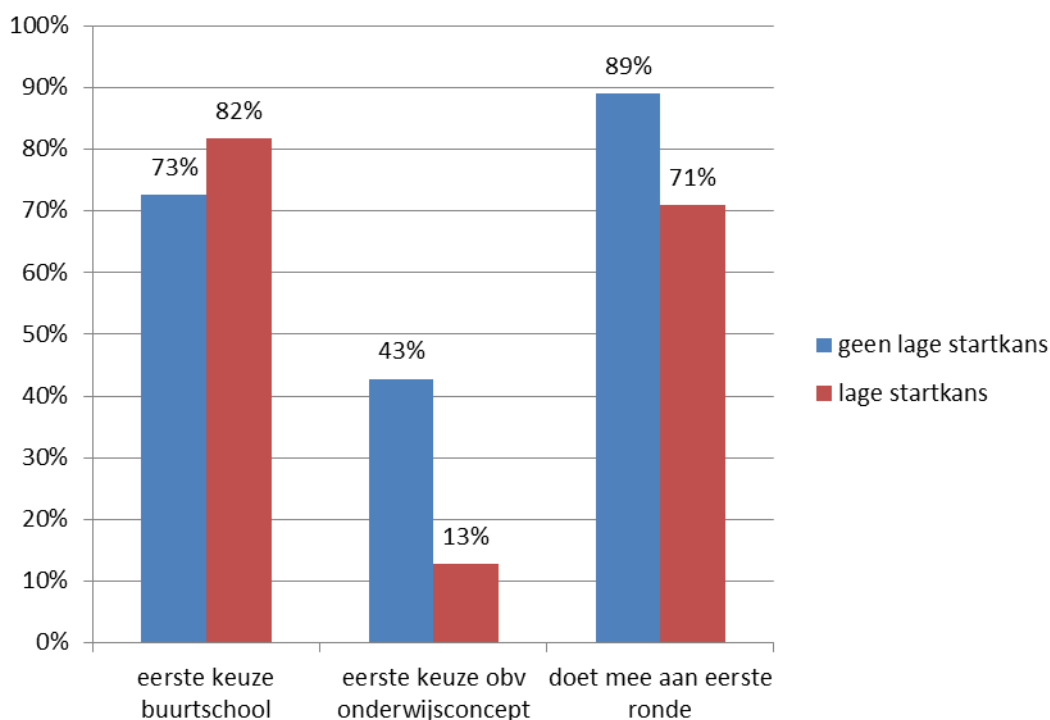
Figuur 8 Voorkeur en plaatsingssituatie vergeleken voor kinderen die geen plaats op voorkeurschool hebben gekregen.

Moeilijker te kwantificeren is het effect van Schoolwijzer op de samenstelling van de groep leerlingen die wel een plaats heeft gekregen op de scholen waarvoor meer belangstelling dan plaats was. Je kunt immers niet aanwijzen welke leerlingen zonder Schoolwijzer niet en wel aangenomen zouden zijn. Als indicatie is het aandeel buurtkinderen onder de belangstellenden voor de overvraagde scholen vergeleken (62,6%) met het aandeel buurtkinderen onder de geplaatste kinderen (63,4%). Dit verschil is te verwaarlozen; als uit de belangstellenden willekeurig kinderen gekozen waren dan zouden er 4 buurtkinderen minder een plek hebben gekregen. In 2014/2015 is het effect van schoolwijzer op het in de buurt naar school gaan dus erg klein; in voorgaande jaren ging het om 20-25 extra buurtkinderen per jaar in groep 1.

Kenmerken aanmelding van kinderen met en zonder lage startkans

In Figuur 8 zijn enkele kenmerken van de aanmelding te zien van kinderen met en zonder lage startkans; welke overwegingen hebben een rol gespeeld bij de schoolkeuze en is aan de eerste inschrijvingsronde meegedaan?

Er zijn enkele opvallende verschillen tussen kinderen met en zonder lage startkans. Kinderen met lage startkans kiezen wat vaker voor een buurtschool (82%) dan kinderen zonder lage startkans (73%). Daarentegen wordt hun voorkeur veel minder vaak gemotiveerd door het onderwijsconcept van de school (13%, tegen 43% bij kinderen zonder lage startkans). Tot slot doen kinderen met lage startkans minder vaak mee aan de eerste inschrijfronde (71%) dan kinderen die geen lage startkans hebben (89%). Om de spelregels van schoolwijzer optimaal toe te passen, en vanuit de wetenschap dat inschrijvingsronde de grootste invloed heeft op plaatsing op de school van eerste voorkeur, wordt naar een maximale deelname aan de eerste ronde gestreefd. De (ouders van) leerlingen met een lage startkans zijn in deze een groep die extra aandacht behoeft.



Figuur 9 Kenmerken aanmelding naar startkans