

Rapportage

Bestuursmonitor 2004

*Bekendheid van en vertrouwen in het College
van Burgemeester en Wethouders van Nijmegen*

Derde meting

Inhoudsopgave

Samenvatting	3
<hr/>	
1 Inleiding	7
1.1 Achtergrond	7
1.2 Opzet onderzoek	7
2 Betrokkenheid bij Nijmegen	9
<hr/>	
3 Bekendheid college	11
3.1 Hoe bekend is de politieke samenstelling van het College?	11
3.2 Hoe bekend zijn de leden van het Nijmeegse College?	12
3.3 Contacten met collegeleden en bekendheid wijkbezoeken	13
4 Beeldvorming College en ambtenarij	15
4.1 Beeldvorming in Nijmegen	15
4.2 Waardering inspanningen college	16
5 Vertrouwen in het College	19
5.1 Vertrouwen in Burgemeester en Wethouders	19
5.2 Vertrouwen in stadsbestuur per deelgroep	21
5.3 Rapportcijfers college	23
6 Aanpakprioriteiten	25
6.1 Genoemde prioriteiten	25
6.2 Prioriteiten naar deelgroep	26
6.3 Geen beleidsprioriteiten genoemd	27

Samenvatting

Monitoring bestuursstijl van College van B en W

Nijmegen kent een College met wethouders van PvdA, Groen Links en SP. In het collegeakkoord dat zij voorjaar 2002 sloten stellen de collegepartijen dat zij de stad in een open stijl willen besturen: luisterend, open voor initiatieven, met veel contact met wijken en burgers.

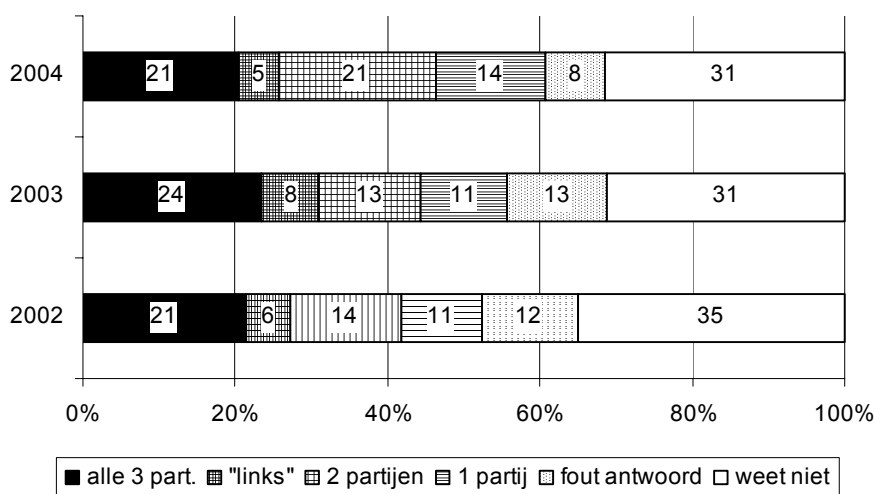
Ervaren de burgers deze bestuursstijl ook zo, hoe waarderen zij (de werkwijze van) het college? Om dat te meten besloot het college jaarlijks een Bestuursmonitor uit te laten voeren. Daarvoor worden jaarlijks in oktober 1000 Nijmegenaren ondervraagd: kennen burgers het College en de collegeleden, welk beeld hebben zij van de manier van werken en is er vertrouwen in het College?

In 2002 en 2003 zijn de eerste twee Bestuursmonitors gehouden. Van de uitkomsten van de derde Bestuursmonitor (oktober 2004) doen we in deze notitie verslag.

Steeds meer Nijmegenaren kennen het College

Bijna de helft van de Nijmegenaren weet hoe het College is samengesteld

47% van de Nijmegenaren kent, min of meer, de samenstelling van het College: zij noemen minstens 2 van de 3 collegepartijen of weten dat Nijmegen een links College heeft.

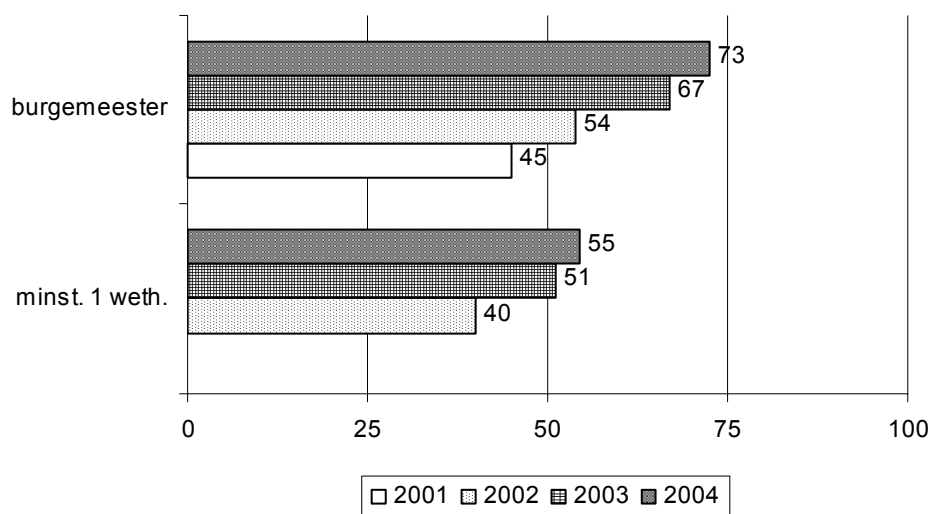


Figuur 1 Weten Nijmegenaren welke partijen in het college zitten?

De bekendheid van het College neemt ieder jaar licht toe: in 2002 wist 41% (ongeveer) de samenstelling, in 2003 44%.

Naamsbekendheid van burgemeester en wethouders neemt toe

Burgemeester Ter Horst is nu drie en een half jaar in Nijmegen in functie. In die tijd is het percentage Nijmegenaren dat haar naam kent gestaag toegenomen (45,54,67,73). Ook kennen meer mensen dan vorig jaar de naam van een of meer wethouders. Van de wethouders is Depla verreweg de bekendste.



Figuur II Percentage Nijmegenaren dat naam burgemeester, naam minstens één wethouder kent

Wijkbezoeken steeds breder bekend

Het College besteed veel tijd en energie aan wijkbezoeken. Steeds meer Nijmegenaren weten daarvan. In 2004 was 85% van de bevolking (goed of enigszins) bekend met de wijkbezoeken. In de eerdere jaren was dat 80% (2003) en 67% (2002).

Beeldvorming rond College stabiel

De respondenten hebben ieder jaar een aantal stellingen over houding en communicatie van het College beoordeeld. Het beeld dat daaruit naar voren komt is vrij stabiel. Vooral met "inzet-stellingen" (BenW bekommeren zich om problemen in wijken, doen moeite problemen aan te pakken) zijn relatief veel Nijmegenaren (65-70%) het (een beetje) eens. Op "doe-stellingen" (betrekken burgers bij beleid, wat ze toezeggen gebeurt) zijn de reacties minder positief: een kleine 40% is het hier (helemaal of een beetje) mee eens. Overigens is het aantal burgers dat het eens is met de stelling "wat het College toezegt gebeurt ook" sinds 2002 (toen 32%) wel gestegen.

"Contact-stellingen" (weten wat leeft, zoeken contact) scoren tussen doe- en inzet-stellingen in (ongeveer 50% helemaal of een beetje eens).

De burgemeester krijgt van de Nijmegenaren een 7,1, het College als geheel een 6,5. Het cijfer van de burgemeester is een fractie hoger dan vorige jaren, het cijfer van het College als geheel iets lager.

Waardering voor inspanningen College

Dit jaar is voor het eerste gevraagd naar de waardering van burgers voor de inspanning van het College op een aantal terreinen: veiligheid, werkgelegenheid, bereikbaarheid stad, overlast jongeren, woningaanbod en schoon en heel.

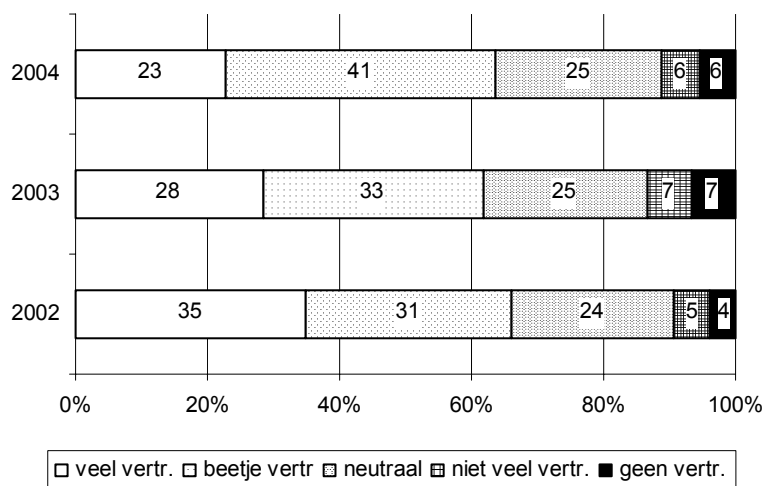
De inspanningen op het gebied van schoon en heel op straat en veiligheid in stad en wijk worden het meest gewaardeerd: bijna 60% vindt deze goed of voldoende.

In Rotterdam is in een burgerenquête een soortgelijke vraag gesteld. Vergelijking van de antwoorden laat zien dat veel meer Nijmegenaren dan Rotterdammers de inspanningen op gebied van overlast jongeren, gevarieerd woningaanbod, schoon en heel op straat en

werkgelegenheid goed of voldoende vinden. Op gebied van bereikbaarheid worden de inspanningen van het Rotterdamse stadsbestuur beter gewaardeerd.

Steeds minder mensen met "veel vertrouwen"

Zowel in 2002, 2003 als 2004 heeft 60-65% van de Nijmegenaren (veel of beetje) vertrouwen in het College. De samenstelling van deze groep verandert echter wel. Het aantal mensen dat "veel vertrouwen" in het College heeft neemt ieder jaar af. De groep met een "beetje vertrouwen" neemt toe.



Figuur III Hebben Nijmegenaren vertrouwen in het college?

De meest genoemde reden voor de daling van het vertrouwen in het College is: de verwachtingen komen niet uit, resultaten blijven uit. Een kleinere rol spelen de financiële problemen (fraude, bezuinigingen) waarmee de gemeente te maken heeft. Je ziet dan ook dat de daling van de groep met "veel vertrouwen" sterk is bij de mensen bij wie je aan het begin van de collegeperiode hooggespannen verwachtingen kon aantreffen: mensen die op een van de collegepartijen stemmen, mensen met veel interesse in ontwikkelingen in Nijmegen. Overigens is er ook een (kleinere) groep die zegt juist meer vertrouwen in het College te hebben gekregen. De belangrijkste reden daarvoor is: "je ziet ze steeds meer".

Welke problemen moet het College aanpakken?

In de Bestuursmonitor kunnen de Nijmegenaren aangeven welke problemen zij zouden aanpakken wanneer ze zelf burgemeester of wethouder van de stad zouden zijn. Dit jaar staan in de top-5: verkeer (genoemd door 13% van de respondenten), criminaliteit (12%), woningnood (10%), parkeren (9%) en bereikbaarheid Nijmegen (8%). In vergelijking tot vorig jaar worden criminaliteit en onveiligheid minder genoemd, de overige onderwerpen uit de top-5 meer.

1 Inleiding

1.1 Achtergrond

In het Collegeakkoord heeft het College van burgemeester en wethouders ambities voor een nieuwe "bestuursstijl" verwoord: veel contact met de burger, de wijk in, openstaan voor initiatieven vanuit wijken, een luisterende houding, etc.. Het College wil weten wat er in de stad en wijken speelt, de ideeën en behoeften van burgers serieus nemen en ervoor zorgen dat wat afgesproken is ook gebeurt.

Het College wil weten of deze nieuwe bestuursstijl bij de burgers overkomt. Hoe beleven en beoordelen zij deze manier van werken in de loop van de collegeperiode? Daarom heeft het College bij de vaststelling van het Onderzoeksprogramma 2002 besloten dit te laten monitoren. De afdeling Onderzoek en Statistiek voert hiervoor jaarlijks peilingen bij burgers uit. Zowel in 2002 en 2003 is voor een Bestuursmonitor uitgevoerd. Voor u ligt het verslag van de derde Bestuursmonitor

1.2 Opzet onderzoek

Bij de inrichting van het monitorinstrument hebben we uitspraken over de gewenste bestuursstijl in het Collegeakkoord als uitgangspunt genomen.

Dat heeft geleid tot de volgende vraagthema's: bekendheid van het College (samenstelling, naamsbekendheid burgemeester en wethouders, contacten), mening over houding/communicatie naar burgers, bekendheid wijkbezoek en vertrouwen in en waardering van het College. Vervolgens is ook gevraagd welke punten volgens burgers door het College aangepakt moeten worden. Tenslotte zijn achtergrondvragen gesteld, zoals leeftijd, sekse, opleiding, inkomen, betrokkenheid burger stad en wijk/buurt. Ook is gevraagd naar de huidige politieke voorkeur van burgers (wat stemmen indien nu gemeenteraadsverkiezing).

De vragenlijst van de Bestuursmonitor 2004 is nagenoeg identiek aan die van de vorige jaren. Twee vragen zijn toegevoegd: naar het waarom van een eventueel toegenomen of afgenomen vertrouwen en naar de waardering van de inzet van het college op een aantal beleidsvelden.

Net als vorig jaar is de enquête telefonisch afgenomen bij 1000 Nijmegenaren. Deze 1000 vormen een redelijk representatieve steekproef uit de bevolking van Nijmegen. Bij een steekproef van dergelijke omvang is het mogelijk over een aantal deelgroepen binnen de bevolking (jongeren, ouderen, bewoners aanpak- en attentiegebieden) uitspraken te doen.

De enquête is tussen 11 en 22 oktober 2004 uitgevoerd.

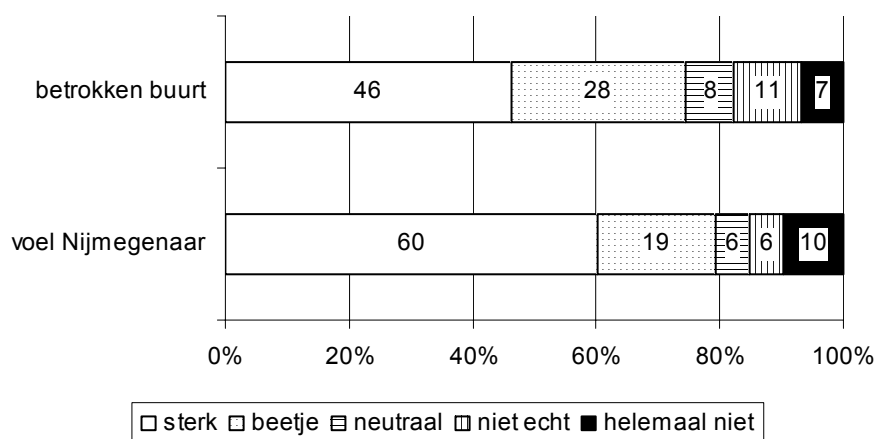
In de figuren en tabellen in de rapportage worden de uitkomsten van de enquête als percentages weergegeven. Door afrondingen kan het voorkomen dat afzonderlijke percentages opgeteld niet exact op 100% uitkomen.¹

¹ als voorbeeld: in Figuur 1 worden voor "voel me Nijmegenaar" de percentages 60,19,6,6, en 10 genoemd. Dit zijn afgeronde cijfers, onafgerond zijn de uitkomsten: 60,1, 19,1, 5,5, 5,7 en 9,6. De optelling van deze onafgeronde cijfers komt uit op 100%.

2 Betrokkenheid bij Nijmegen

In de bestuursmonitor willen we onder andere nagaan hoe bekend Nijmegenaren zijn met het stadsbestuur. De mate waarin je betrokken bent bij, interesse hebt in je woonomgeving speelt daarbij een rol: wie weinig belangstelling heeft voor wat er in Nijmegen speelt zal waarschijnlijk ook minder goed weten wie er in het stadsbestuur zit.

Daarom hebben we in de enquête een paar vragen gesteld over de betrokkenheid bij de stad.



Figuur 1 Voelt respondent zich Nijmegenaar/betrokken bij buurt

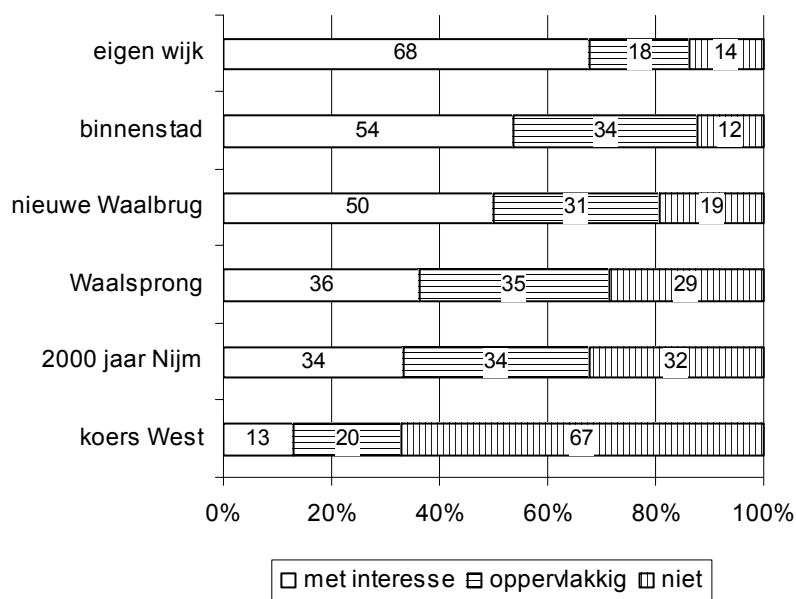
In Figuur 1 is te zien dat 75-80% van de respondenten zich, sterk of een beetje, betrokken voelt bij Nijmegen en de eigen buurt. De groep die zich totaal niet betrokken voelt bij de stad is wat groter dan de groep die totaal geen binding heeft met de eigen woonbuurt.

De mate van betrokkenheid komt min of meer overeen met de betrokkenheid die in de Bestuursmonitor 2002 en 2003 gemeten is.

We hebben niet alleen gevraagd of de respondenten zich bij Nijmegen en hun woonbuurt betrokken voelen, maar ook of zij interesse hebben berichtgeving over verschillende ontwikkelingen in de stad.

Uit Figuur 2 blijkt dat berichten over de directe omgeving, de eigen wijk het hoogst scoren: meer dan 85% volgt zulke berichten. Hoe verder het onderwerp van de dagelijkse leefwereld vandaan komt, des te meer neemt de interesse af.

De uitkomsten voor de thema's eigen wijk, binnenstad, nieuwe Waalbrug en Waalsprong laten in vergelijking tot die van vorig jaar weinig veranderingen zien. De belangstelling voor het thema Koers West is iets teruggelopen (van 42% die de berichten (oppervlakkig of met interesse) volgt naar 33%). Berichten over de viering van 2000 jaar Nijmegen worden juist iets meer gevolgd (van 59% naar 68%).



Figuur 2 Respondent volgt berichten over met interesse, oppervlakkig of niet

De antwoorden op deze vragen zijn samengevat in een totaal score "geïnteresseerd": sterk geïnteresseerd, geïnteresseerd, weinig geïnteresseerd.

	veel interesse	interesse	weinig interesse
tot 29 jaar	34%	46%	20%
30-59 jaar	51%	39%	10%
60+jaar	45%	41%	14%
hoge opleiding	54%	37%	9%
mid. opl	40%	46%	14%
lage opl.	38%	42%	20%
hoog inkomen.	63%	30%	7%
midden ink.	47%	41%	12%
laag ink.	32%	48%	20%
2004 totaal	45%	41%	13%
2003 totaal	43%	40%	14%

Figuur 3 Mate van interesse naar persoonskenmerken

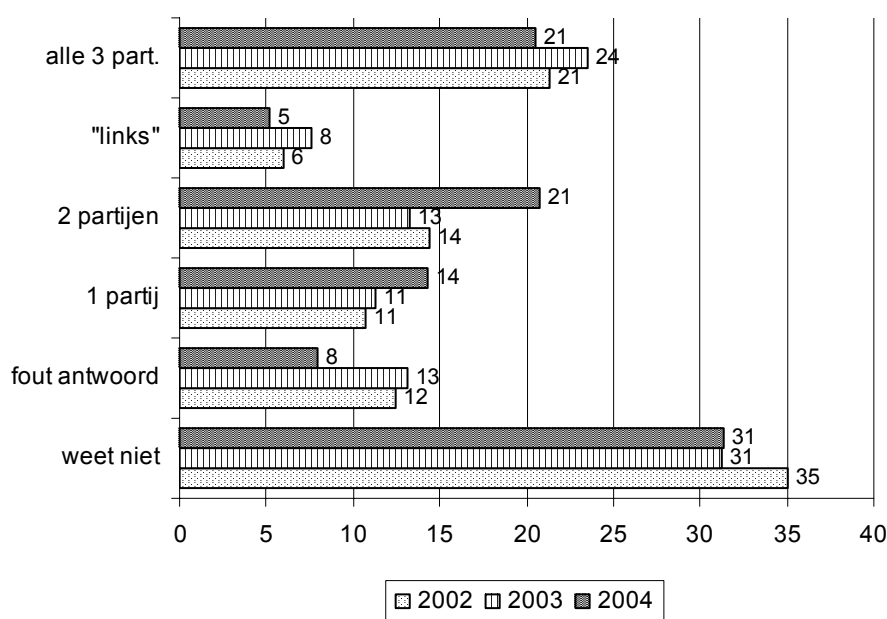
13% Van de Nijmegenaren heeft weinig interesse in zaken die in de stad spelen. Onder jongeren, mensen met een lage opleiding en/of een laag inkomen bestaat er relatief weinig interesse voor berichten over Nijmeegse ontwikkelingen. Dit patroon was ook in de vorige Bestuursmonitors zichtbaar.

3 Bekendheid college

3.1 Hoe bekend is de politieke samenstelling van het College?

Sinds het voorjaar van 2002 heeft Nijmegen een College met wethouders van PvdA, Groen Links en de Socialistische Partij.

In de Bestuursmonitor hebben we gevraagd of de respondenten weten welke partijen deel uitmaken van het Nijmeegse College.



Figuur 4 Samenstelling Nijmeegs college volgens respondenten

Ruim 30% gaf aan daar geen idee van te hebben. 8% noemde partijen die niet in het college zitten. 14% wist één partij te noemen (meestal de PvdA of Groen Links). Ongeveer 47% van de ondervraagden kwam met een min of meer goed antwoord: ruim 20% noemde de drie collegepartijen, 5% gaf aan dat we in de stad een links college hebben en 21% noemde 2 van de collegepartijen.

Daarmee is de bekendheid van het College in de drie peilingen steeds licht gestegen (van 41% min of meer goed in 2002, via 45 naar nu 47%).

In Figuur 5 is goed te zien dat bij respondenten die (veel) interesse hebben voor Nijmeegse berichten de samenstelling van het college bekender is.

Ook mensen die wij gemeenteraadsverkiezingen (op een collegepartij) zouden stemmen kennen de samenstelling van het college vaker.

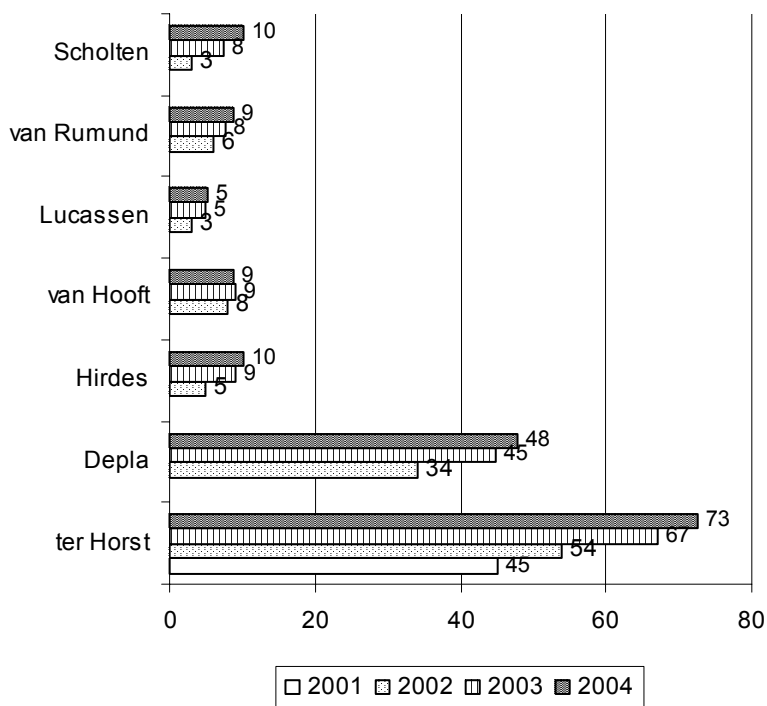
Zowel jongeren als ouderen zijn slechter op de hoogte van de samenstelling van het college dan de groep tussen de 30 en 59 jaar oud.

	(bijna) goed	niet/fout/ beperkt
tot 29 jaar	41	59
30-59 jaar	54	46
60+jaar	35	65
collegepart.	55	45
andere partij	48	52
geen partij	27	73
veel interesse	52	48
interesse	45	55
weinig interesse	26	74

Figuur 5 Bekendheid collegesamenstelling naar persoonskenmerken

3.2 Hoe bekend zijn de leden van het Nijmeegse College?

Drie en een half jaar na het aantreden van Ter Horst als burgemeester kan 73% van de Nijmegenaren haar naam noemen. Zij is het bekendste collegelid.

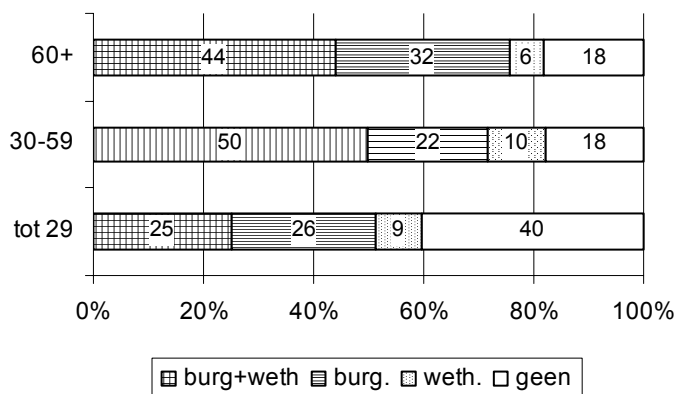


Figuur 6 % van de respondenten dat spontaan de naam ... weet te noemen

In vergelijking met metingen in 2001, 2002 en 2003 is haar naamsbekendheid gestaag toegenomen.

De naamsbekendheid van de Nijmeegse wethouders is lager dan die van de burgemeester: 55% weet één of meer namen te noemen. Maar ook hier is sprake van een stijgende lijn: in 2002 kende bijna 40% de naam van minstens een wethouders, in 2003 51%.

Van de wethouders is Depla verreweg de bekendste; bijna de helft van de respondenten noemt zijn naam. Voor de overige wethouders liggen de scores tussen de 5 en 10%.



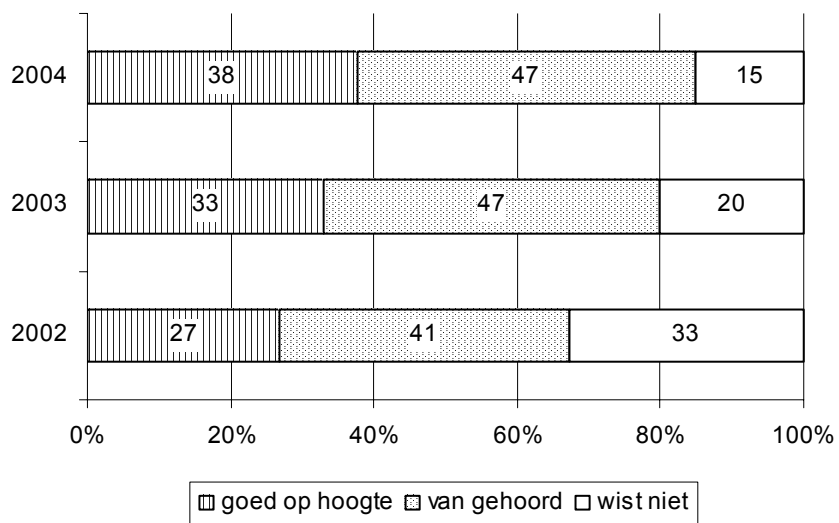
Figuur 7 Bekendheid namen collegeleden, naar leeftijd

Met name jongeren kunnen niet vaak een naam van burgemeester of wethouders noemen. Bij de groep 60+-ers valt op dat deze nog redelijk vaak de naam van een collegelid kunnen noemen. Zij zijn beter bekend met de *personen* die in het college zitten dan met de *partijen* die ertoe behoren (zie ook Figuur 5).

3.3 Contacten met collegeleden en bekendheid wijkbezoeken

18% van de respondenten geeft aan de afgelopen 3 jaar contact te hebben gehad met de burgemeester of wethouders. Dit percentage is vergelijkbaar met vorig jaar, maar iets hoger dan in 2002.

Het College besteedt veel tijd en energie aan wijkbezoeken. De bekendheid daarvan is het afgelopen jaren toegenomen: in 2004 heeft 85% van de respondenten minstens gehoord van de wijkbezoeken. 15% van de respondenten heeft nog nooit van de wijkbezoeken gehoord. In 2003 was dat 20%, in 2002 33%.

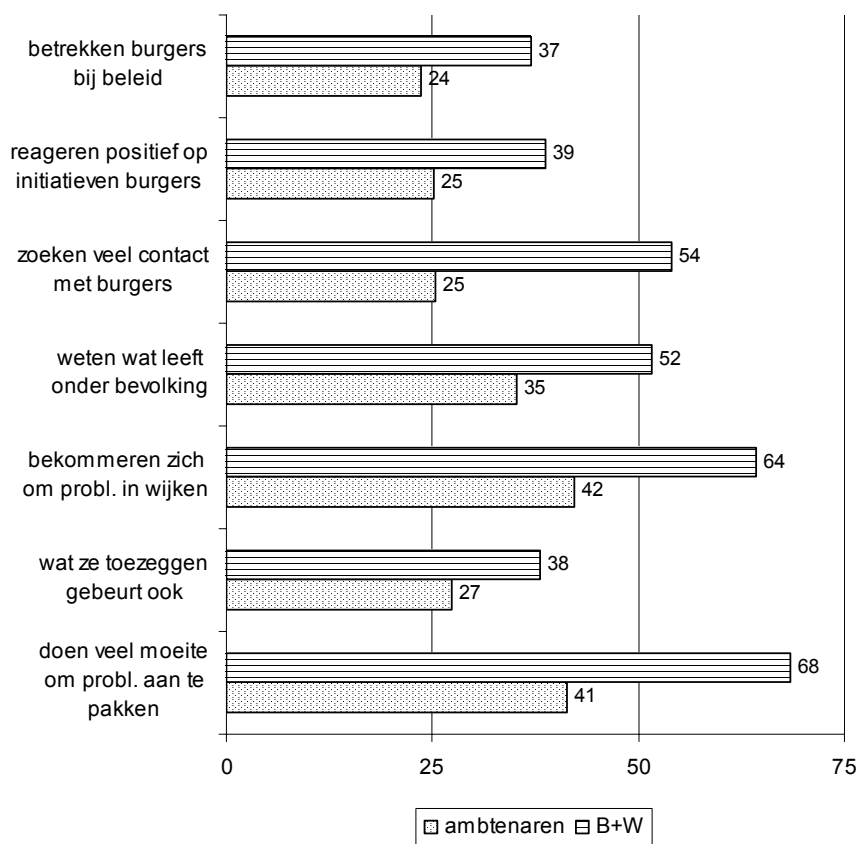


Figuur 8 Weten respondenten van wijkbezoeken college?

4 Beeldvorming College en ambtenarij

4.1 Beeldvorming in Nijmegen

Een hoofddoel van de enquête is om het beeld te meten dat burgers hebben van de stijl van besturen van het College. Aan de respondenten zijn daarom 7 stellingen voorgelegd over inzet en opstelling van het College. Dezelfde vragen zijn ter vergelijking over de manier van werken van de ambtenaren in Nijmegen gesteld. In Figuur 9 is te zien hoe de burgers over deze stellingen oordelen. In de figuur is aangegeven welk deel van de ondervraagden het helemaal of een beetje eens is met de betreffende stelling. Daarbij geldt steeds: hoe hoger de score, des te gunstiger het oordeel. Voor een volledig overzicht van alle antwoorden van 2004 verwijzen we naar bijlage 1.



Figuur 9 % van de respondenten dat het (helemaal of een beetje) eens is met de stelling

Antwoordpatronen

- Burgemeester en wethouders scoren gunstiger dan de ambtenaren. Als je de antwoorden wat verder bekijkt² blijkt dat ambtenaren weliswaar wat vaker een meer ongunstige score hebben maar dat het verschil met name zit in de antwoordcategorie "neutraal". Die komt bij de antwoorden voor de ambtenaren veel meer voor dan bij de antwoorden voor het College.

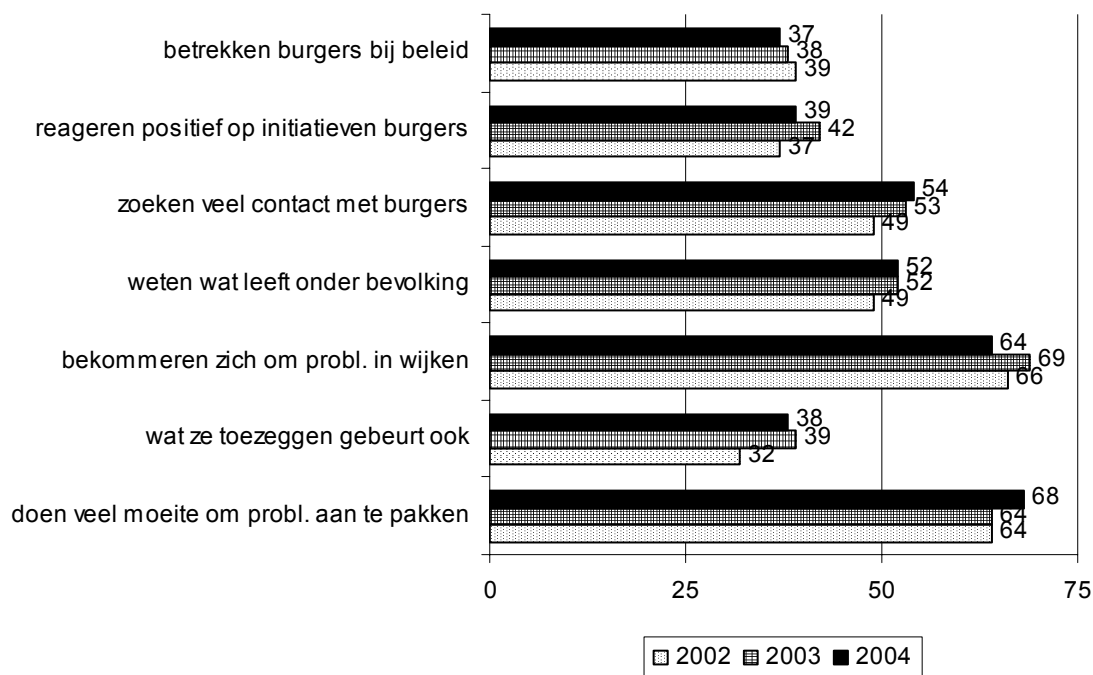
² zie bijlage 1

Inzet en opstelling van de ambtenaren blijken dus voor de Nijmegenaren veel vaker onbekend dan die van het college.

- De grootste groepen "mee eens" zijn te vinden bij de stellingen "B en W doen veel moeite belangrijke problemen in de stad aan te pakken" en "B en W bekommeren zich om problemen in de Nijmeegse wijken".

Ontwikkelingen door de tijd

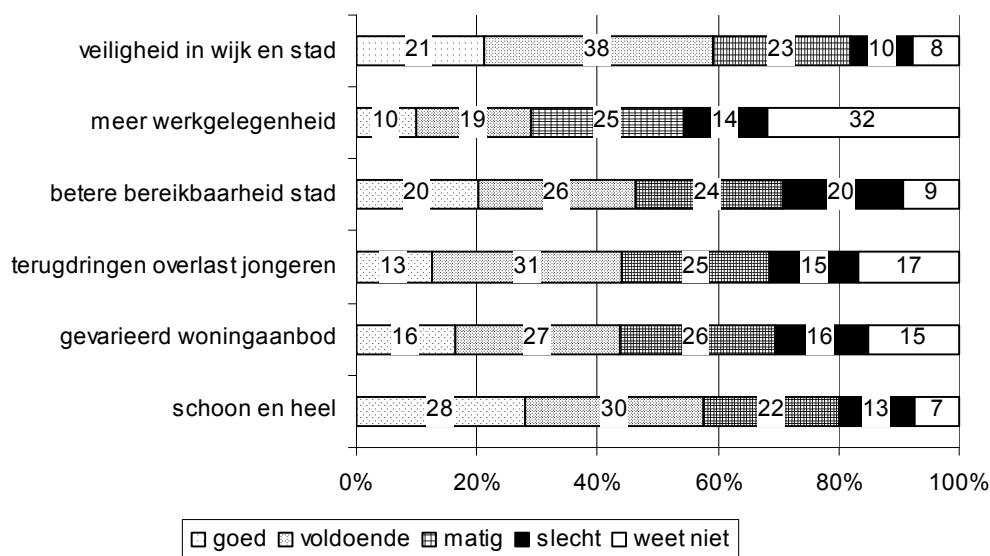
Door de drie meetjaren heen schommelen de aandelen Nijmegenaren die het (helemaal of een beetje) eens zijn met de stellingen maar licht. Het hierboven beschreven antwoordpatroon is tamelijk stabiel door de tijd. Grootste verandering is dat de uitspraak "wat ze toezeggen gebeurt ook" in 2002 slechter werd beoordeeld dan in 2003 en 2004. Deze uitspraak blijft echter alle jaren de slechtst scorende.



Figuur 10 Percentage (beetje) eens met stellingen over BenW

4.2 Waardering inspanningen college

In de enquête van de Bestuursmonitor is dit jaar voor het eerst gevraagd wat de respondenten vinden van de inspanning van het college op een zestal gebieden: schoon en heel op straat, gevarieerd woningaanbod, terugdringen overlast door jongeren, betere bereikbaarheid stad, meer werkgelegenheid en veilig in wijk en stad.



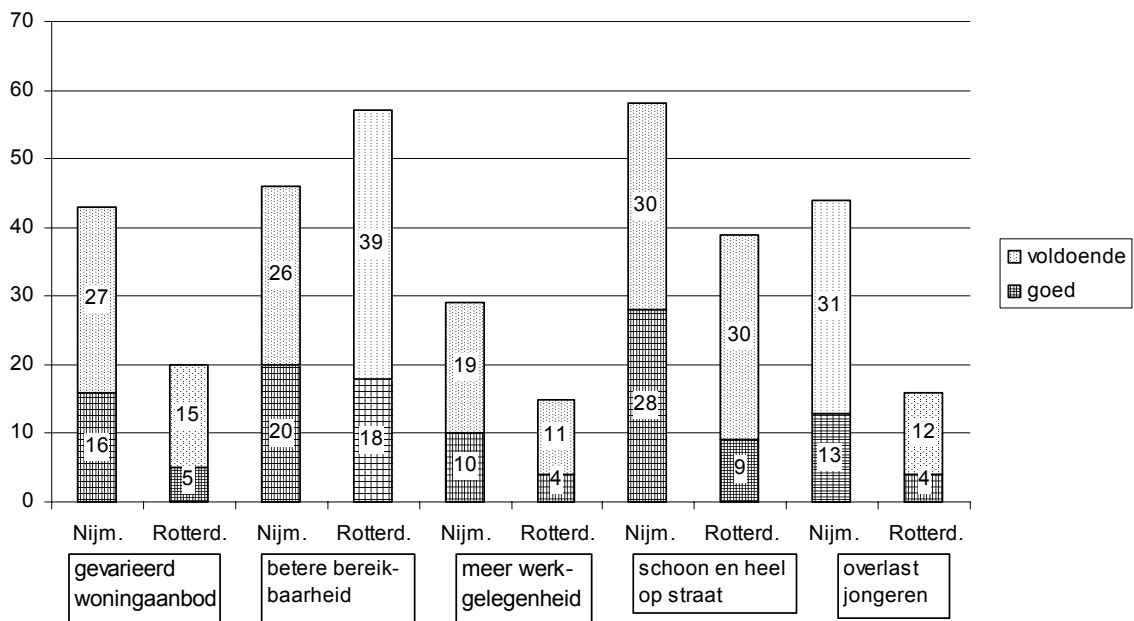
Figuur 11 Waardering inspanning BenW op gebied van ...

De inspanning van het College op het gebied van "schoon en heel op straat" en "veiligheid in wijk en stad" worden het meest gewaardeerd: bijna 60% vindt die inspanningen goed of voldoende. Voor de stellingen "betere bereikbaarheid stad", "terugdringen overlast van jongeren" en "gevarieerd woningaanbod" ligt dat percentage tussen de 40 en 45.

Op gebied van "meer werkgelegenheid" vindt slechts 30% de inspanning van het College goed of voldoende. Bij deze stelling is er een grote groep die niet weet wat te antwoorden.

In Rotterdam wordt 2x per jaar een Belevingsmonitor uitgevoerd, waarin een vraag wordt gesteld die hier veel op lijkt: wat vindt u van de inspanning van het gemeentebestuur op gebied van Een (klein) verschil is dat hier niet alleen een oordeel over burgemeester en wethouders, maar over het hele gemeentebestuur gevraagd wordt. Dat maakt de uitkomsten niet 100% vergelijkbaar.

Op vier van de vijf onderwerpen die in beide steden aan de orde zijn geweest zijn de Nijmegenaren een stuk positiever over de inspanningen van burgemeester en wethouders dan de Rotterdammers over de inspanningen van het gemeentebestuur. Het gaat dan om terugdringen overlast van jongeren, schoon en heel op straat, gevarieerd woningaanbod en meer werkgelegenheid. Op het gebied van betere bereikbaarheid stad zijn de Rotterdammers juist meer tevreden.



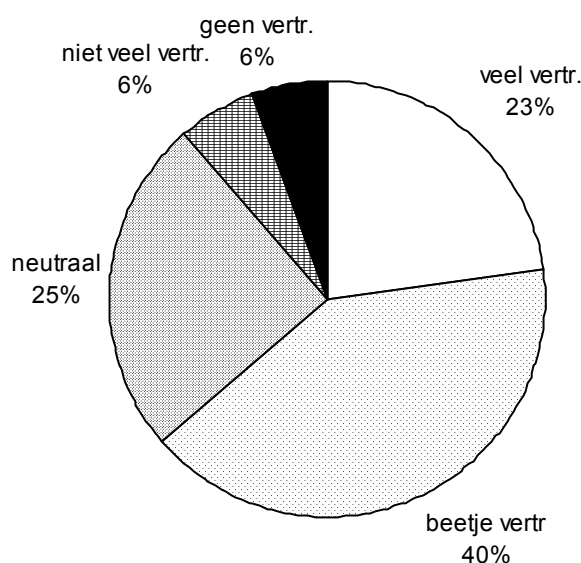
Figuur 12 Waardering inspanning BenW/gemeentebestuur in Nijmegen (meting okt. 2004) en Rotterdam (meting juni 2004)

5 Vertrouwen in het College

5.1 Vertrouwen in Burgemeester en Wethouders

In de enquête hebben we gevraagd of de respondenten veel, een beetje, niet zo veel of erg weinig vertrouwen hebben in het huidige College, of dat zij er neutraal tegenover staan.

In Figuur 13 is te zien welke antwoorden de Nijmegenaren gaven.



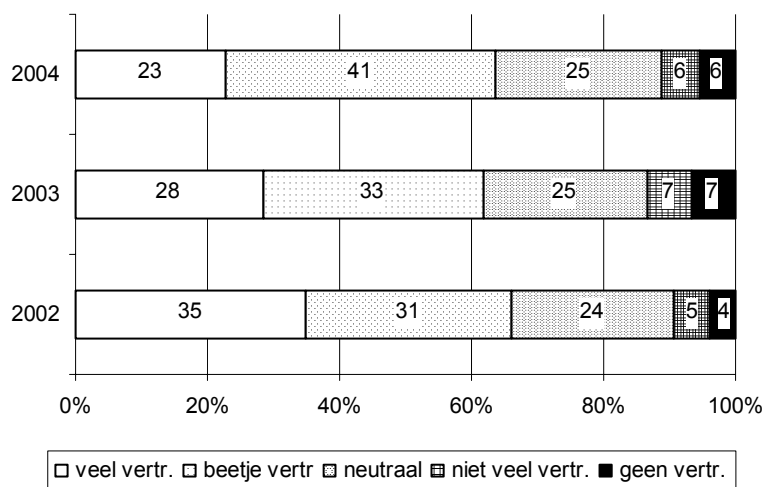
Figuur 13 Hebben Nijmegenaren vertrouwen in het College?

Bijna 65% van de Nijmegenaren heeft veel of een beetje vertrouwen in de het college. Aan de ruim 10% van de respondenten die in 2004 aangaven niet zo veel of erg weinig vertrouwen in het college te hebben is gevraagd waarom dat zo was (zie Figuur 14). Bijna een kwart kon daar geen reden voor noemen, voor 40% van de wantrouwenden kwam het voort uit algemene gevoelens van wantrouwen jegens politici. Voor ongeveer een derde speelt dat men dat grote problemen niet goed worden aangepakt (grote projecten die problemen kennen (Waalsprong), criminaliteit/onveiligheid/verloedering, fraude/financieën). Tenslotte noemt bijna 20% een concrete politieke beslissing waar men het niet mee eens is.

redenen weinig vertrouwen	
algemene gevoelens van wantrouwen	42%
waaronder o.a.	
<i>luisteren toch niet naar bevolking</i>	13%
<i>je hoort of zie ze nooit</i>	9%
<i>veel te links</i>	8%
<i>ik vertrouw geen enkele politicus</i>	6%
grote problemen slecht aangepakt	33%
waaronder o.a.	
<i>fraude/financiën niet op orde</i>	13%
<i>problemen bij grote projecten (Waalsprong, brug)</i>	10%
<i>verkeersproblematiek</i>	7%
<i>criminaliteit/onveiligheid</i>	6%
niet eens met concrete politieke beslissing	18%
waaronder o.a.	
<i>besluit over bouw/verkeer etc. in eigen buurt</i>	6%
kan geen reden noemen	23%

Figuur 14 Redenen voor weinig vertrouwen, genoemd door ..% van respondenten met weinig/geen vertrouwen

In vergelijking tot de antwoorden uit 2002 en 2003 is te zien dat de groep Nijmegenaren die "veel vertrouwen" heeft behoorlijk afneemt (zie Figuur 15). Omdat de groep met een "beetje vertrouwen" groeit blijft de totale groep met veel of een beetje vertrouwen door de jaren ongeveer even groot.



Figuur 15 % van Nijmegenaren dat ... vertrouwen heeft in huidig college

We hebben ook iedere respondent zelf laten aangeven of hij/zij nu meer of minder vertrouwen heeft dan een jaar geleden. 80% van hen zegt dat dat niet het geval is, 11% heeft minder vertrouwen, 8% meer.

De belangrijkste reden die de respondenten noemen waarom ze meer vertrouwen hebben is "je ziet ze steeds meer". Ongeveer 40% van de mensen met een toegenomen vertrouwen geeft deze verklaring.

Als belangrijkste reden voor afgenomen vertrouwen wordt door ruim 1/3 genoemd dat "verwachtingen niet waar worden gemaakt/resultaten uitblijven". Ook "financiële chaos/fraude" en "bezuinigingen/belastingen" worden ieder door 10-15% genoemd.

<i>redenen minder vertrouwen</i>	
resultaten blijven uit/	
verwachtingen niet waargemaakt	34%
fraude/financiële chaos	14%
bezuinigingen/belastingen	11%
algemeen wantrouwen	9%
minder schoon/onderhouden	6%
vriendjespolitiek	6%
onveilig	6%
persoonlijke ervaringen	6%
<i>redenen meer vertrouwen</i>	
je ziet ze steeds meer	36%
wijk/stad schoner	9%
vriendjespolitiek aangepakt	8%
vernieuwing stadscentrum	7%
veiliger/minder criminaliteit	6%

Figuur 16 Redenen die respondenten opgeven waarom ze meer of minder vertrouwen in het College hebben

5.2 Vertrouwen in stadsbestuur per deelgroep

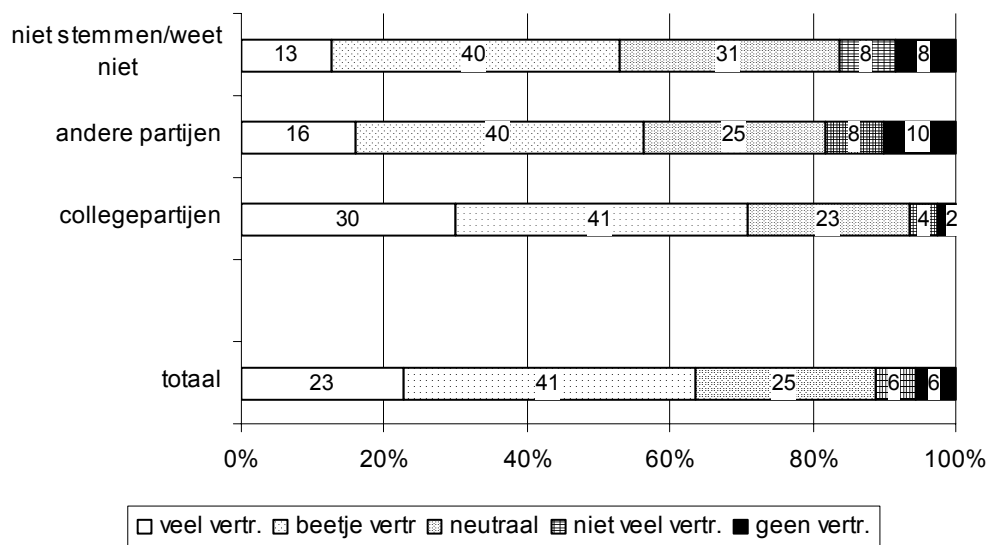
In deze paragraaf zullen we kijken hoe het met het vertrouwen in B en W in verschillende geledingen van de bevolking zit.

Het grootste verschil in vertrouwen is te vinden als we kijken naar politieke overtuiging van de respondenten. Die is gemeten door te vragen op welke partij men zou stemmen als er nu gemeenteraadsverkiezingen zouden zijn.

Van de Nijmegenaren die zouden stemmen op een van de drie collegepartijen heeft meer dan 70% veel of een beetje vertrouwen in het college.

Bij Nijmegenaren die op een andere partij zouden stemmen, die niet weten waarop ze zouden stemmen of die überhaupt niet zouden gaan stemmen ligt die score lager.

Niettemin heeft ongeveer 55% van deze groep een beetje of veel vertrouwen in het huidige college.



Figuur 17 Vertrouwen in college naar politieke achtergrond

Naar andere kenmerken bekeken zijn de verschillen kleiner (zie Figuur 18):

- Nijmegenaren met een lage of middelbare opleiding zeggen wat minder vaak dat ze “veel vertrouwen” in het college hebben
- er is geen eenduidige relatie tussen inkomensklasse en vertrouwen
- naar leeftijd is er bijna geen verschil
- tussen aanpak- en attentiewijken en de rest van Nijmegen is er weinig verschil
- bij de groep die veel interesse heeft voor berichten over Nijmegen is er vaker sprake van “veel vertrouwen”.

	uitkomsten 2004			verschil met 2002		
	veel vertr.	beetje vertr.	tot. vertr.	veel vertr.	beetje vertr.	tot. vertr.
stadsgemid.	23%	41%	64%	-12%	10%	-3%
hbo/univ.	28%	42%	70%	-10%	12%	2%
middelb. ondw.	19%	42%	61%	-15%	7%	-9%
lo/lbo/mavo	20%	38%	57%	-11%	9%	-3%
hoger inkomen	23%	34%	57%	-13%	6%	-7%
midden inkomen	20%	43%	63%	-15%	11%	-4%
lager inkomen	27%	41%	68%	-8%	9%	1%
60+	21%	39%	60%	-9%	7%	-3%
30-59	22%	42%	65%	-14%	12%	-1%
18-29	25%	40%	65%	-12%	5%	-7%
aanpak- en att.	25%	39%	63%	-12%	10%	-3%
rest Nijmegen	22%	42%	65%	-12%	10%	-1%
veel interesse	25%	41%	66%	-16%	13%	-3%
interesse	22%	43%	65%	-8%	9%	0%
weinig interesse	16%	36%	52%	-9%	2%	-7%
collegepartij	30%	41%	71%	-15%	11%	-4%
andere partij	16%	40%	56%	-11%	9%	-3%
weet niet	13%	40%	53%	-7%	4%	-2%

Figuur 18 Vertrouwen in college naar persoonskenmerken
(leesvoorbeeld: tussen 2002 en 2004 daalde het aandeel mensen met veel vertrouwen gemiddeld 12%)

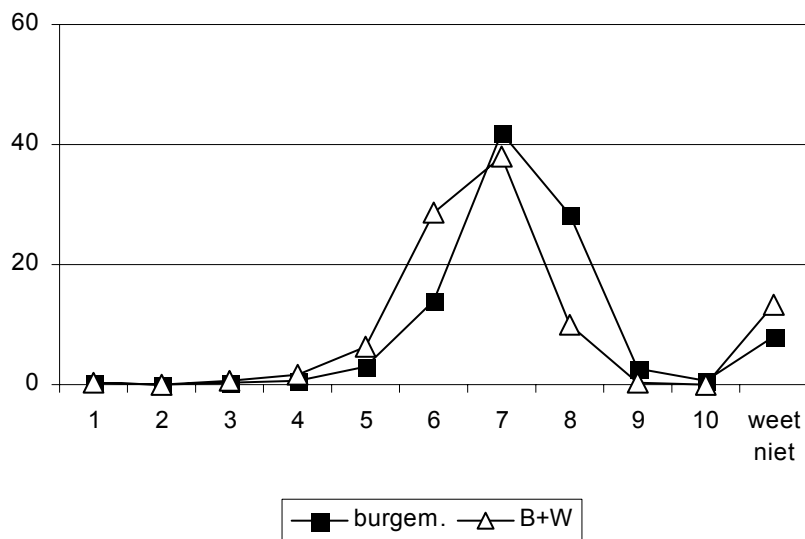
In vergelijking tot de uitkomsten in 2002 geldt dat de daling in "veel vertrouwen" weliswaar in iedere deelgroep is terug te vinden, maar versterkt te zien is bij mensen met veel interesse voor berichten over Nijmegen, mensen die op een collegepartij zouden stemmen, middeninkomens en middelbaar opgeleiden. Het zal daarbij vaak gaan om een cluster van mensen die aan het begin van de collegeperiode tamelijk hooggespannen verwachtingen hadden maar daarin enigszins zijn teleurgesteld.

Over het algemeen zie je dat een sterke daling in "veel vertrouwen" gecompenseerd wordt door een relatief grote stijging in "beetje vertrouwen".

5.3 Rapportcijfers college

We hebben de respondenten gevraagd een waardering te geven van de burgemeester en het College van B en W in de vorm van rapportcijfers.

8% Van de ondervraagden kan geen rapportcijfer geven aan de burgemeester, 13% niet aan het college. Deze percentages zijn wat lager dan in 2003, en nog iets lager dan in 2002: steeds meer mensen kunnen/durven een oordeel over BenW uit te spreken.



Figuur 19 Rapportcijfers burgemeester en College, als % van respondenten

Onder degenen die een cijfer uitdelen wordt de 7 het meest genoemd. Daarnaast scoort het college als geheel meer 6-en dan 8-en, terwijl de burgemeester juist meer 8-en dan 6-en incasseert.

Voor de burgemeester leidt dat tot een 7,1 gemiddeld; het college krijgt gemiddeld een 6,5. Zowel in 2002 als 2003 kreeg de burgemeester een 7, het college als geheel een 6,6.

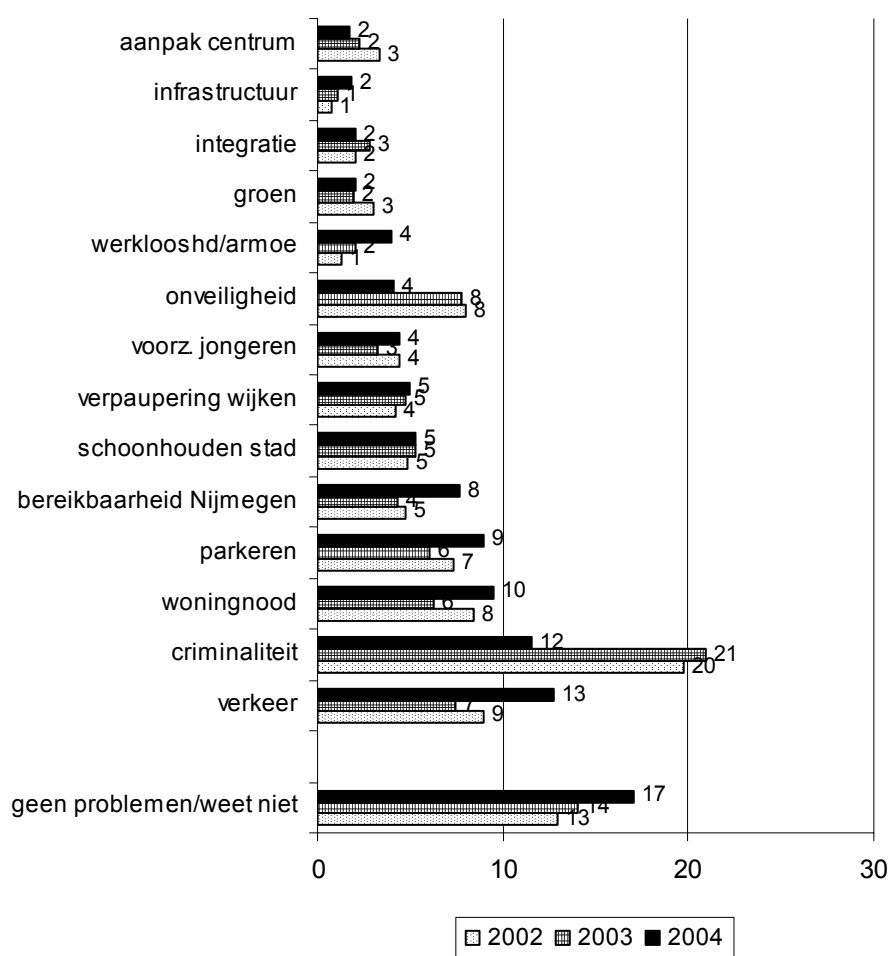
De score van de burgemeester ligt in alle geledingen van de Nijmeegse maatschappij (jong, oud, aanpakwijken, rest van de stad, hoge inkomen, lage inkomens etc.) tussen de 7,0 en 7,2. De waardering voor het college als geheel varieert tussen 6,3 en 6,7.

6 Aanpakprioriteiten

6.1 Genoemde prioriteiten

Tot slot van de enquête hebben we de respondenten gevraagd welke probleem zij zelf zouden aanpakken wanneer ze burgemeester of wethouder van Nijmegen zouden zijn.

Meer dan 80% van de respondenten noemt daarop een onderwerp dat voor hem/haar belangrijk is, ruim 15% noemt zelfs twee onderwerpen.



Figuur 20 Aanpakprioriteiten genoemd door ..% van de respondenten

Heel opvallend is dat criminaliteit dat sinds jaar en dag de door burgers meest genoemde beleidsprioriteit is, veel minder genoemd wordt dan in voorgaande jaren. Onveiligheid zakt mee als beleidsprioriteit. Belangrijker worden juist de, ook in 2002 en 2003 al tot de top 5 behorende, onderwerpen verkeersveiligheid, woningnood en parkeren. Nieuw in de "probleem top-5" is de bereikbaarheid van Nijmegen.

6.2 Prioriteiten naar deelgroep

We hebben gekeken of beleidsprioriteiten uit de top-5 verschillen tussen verschillende groepen Nijmeegse burgers: ouderen, jongeren, bewoners aanpak- en attentiegebied en politieke kleur.

	verkeer	criminaliteit	woningnood	parkeren	bereikbaarheid Nijm
Nijmegen	12,7%	11,6%	9,5%	9,0%	7,7%
aanpak+attentie	9,5%	15,4%	12,7%	8,3%	7,3%
rest stad	13,8%	10,4%	8,3%	9,5%	8,0%
collegepartij	13,8%	11,3%	11,8%	7,0%	5,8%
andere partij	14,0%	10,2%	10,7%	10,7%	15,1%
geen/weet niet	9,6%	13,5%	4,4%	9,8%	7,0%
18-29	7,6%	13,5%	19,7%	8,0%	8,4%
30-59	14,5%	10,5%	7,0%	8,8%	8,0%
60+	14,4%	12,0%	3,2%	10,8%	6,4%

Figuur 21 Beleidsprioriteiten, genoemd door ..% per deelgroep

Het probleem verkeer speelt wat minder in de aanpak- en attentiewijken en wat sterker in de rest van de stad . De leeftijdsklasse 30-59 jaar (waartoe de meeste ouders van jonge kinderen behoren) en 60 + noemen dit probleem het vaakst.

Criminaliteit wordt relatief vaak genoemd door bewoners van aanpak- en attentiewijken.

Bij jongeren is de woningnood de meestgenoemde beleidsprioriteit.

Parkeren wordt relatief vaak door Nijmegenaren uit de achterban van de niet-collegepartijen naar voren gebracht. Maar de bereikbaarheid van Nijmegen is voor deze groep een nog veel groter probleem.

In de volgende tabel is te zien welke beleidsprioriteiten de respondenten genoemd hebben naar partij waarop zij zouden stemmen bij gemeenteraadsverkiezingen. Per partij is er soms maar sprake van 60 respondenten. Dat is een te kleine groep om verantwoord uitspraken over te doen. Daarom zijn VVD- en CDA-stemmers samen genomen in de tabel. Nu zijn er in iedere groep minstens 100 respondenten³. Bij zo'n aantal moet er dus nog steeds rekening gehouden worden met behoorlijke marges rond de uitkomsten.

	PvdA	Gr.Links	SP	CDA/VVD	weet niet	Nijmegen
verkeer	16%	14%	8%	16%	10%	13%
criminaliteit	13%	6%	16%	7%	14%	12%
woningnood	12%	12%	11%	8%	4%	10%
parkeren	8%	5%	8%	13%	10%	9%
bereikbaarheid Nijmegen	6%	7%	4%	15%	7%	8%

Figuur 22 Prioriteiten , genoemd door .. % van de mensen die op partij zouden stemmen

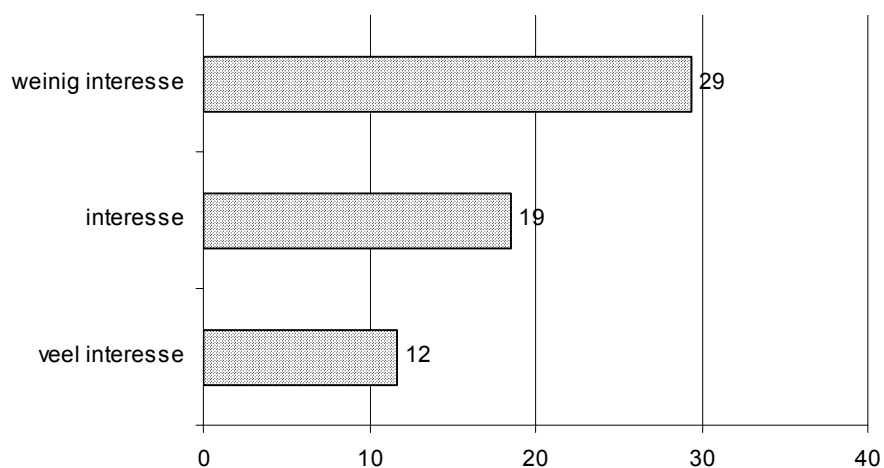
³ andere partijen zijn door zo weinig respondenten genoemd dat ook de groep die bij samenvoeging overbleef te klein was uitspraken over te doen.

Op basis van de uitkomsten kunnen voorzichtige conclusies getrokken worden:

- De prioriteiten van de PvdA-stemmers lijken veel op die van alle Nijmegenaren samen.
- Groen Links-stemmers noemen de beleidsprioriteiten criminaliteit en parkeren relatief weinig.
- Bij SP-stemmers scoort criminaliteit juist relatief hoog, zij hechten weinig belang aan de verkeer- en bereikbaarheidsproblemen.
- Voor CDA/VVD-stemmers leven alle verkeersgerelateerde problemen (verkeersveiligheid, parkeren, bereikbaarheid) juist relatief sterk.

6.3 Geen beleidsprioriteiten genoemd

16% Van de respondenten kon geen problemen noemen die zij zelf zouden aanpakken wanneer zij in het college zouden zitten. Dit kan komen doordat zij vinden dat Nijmegen geen problemen heeft. Dat is echter zeker niet de enige verklaring: juist onder mensen die weinig interesse hebben voor ontwikkelingen in Nijmegen is deze groep relatief groot. Het niet kunnen noemen van problemen zal dus deels uit desinteresse voortkomen.



Figuur 23 % dat geen aanpakprioriteit kan noemen, naar interesse voor ontwikkelingen in Nijmegen

Bijlage 1 Beeldvorming

Antwoorden op enquêtevraag:

Ik ga u nu een aantal uitspraken voorleggen. Elke uitspraak eerst een keer voor burgemeester en wethouders, daarna voor de Nijmeegse ambtenaren. Wilt u steeds zeggen in hoeverre u het met deze uitspraken mee eens bent (helemaal eens, beetje mee eens, neutraal, beetje mee oneens, helemaal mee oneens)

	helem. eens	beetje eens	neutr	beetje oneens	helem. oneens	weet niet
burgemeester en wethouders doen veel moeite belangrijke problemen in de stad aan te pakken	33%	35%	13%	5%	3%	11%
de ambtenaren doen veel moeite belangrijke problemen in de stad aan te pakken	15%	26%	19%	8%	7%	25%
als de burgemeester of wethouders iets toezeggen gebeurt dat ook	10%	29%	17%	12%	9%	24%
als Nijmeegse ambtenaren iets toezeggen gebeurt dat ook	7%	21%	20%	13%	9%	30%
burgemeester en wethouders bekommeren zich om problemen in de Nijmeegse wijken	35%	30%	12%	8%	4%	12%
de ambtenaren bekommeren zich om problemen in de Nijmeegse wijken	16%	26%	18%	9%	7%	23%
burgemeester en wethouders weten over het algemeen goed wat er leeft onder de mensen in Nijmegen	22%	30%	15%	10%	8%	16%
de ambtenaren weten over het algemeen goed wat er leeft onder de mensen in Nijmegen	12%	23%	19%	12%	9%	25%
burgemeester en wethouders zoeken veel contact met de burgers van Nijmegen	26%	28%	14%	9%	6%	17%
de ambtenaren zoeken veel contact met de burgers van Nijmegen	7%	19%	23%	14%	11%	27%
burgemeester en wethouders reageren positief op initiatieven van burgers	13%	25%	20%	9%	7%	26%
Nijmeegse ambtenaren reageren positief op initiatieven van burgers	7%	18%	20%	11%	9%	36%
burgemeester en wethouders betrekken burgers bij het opstellen en uitvoeren van beleid	14%	23%	19%	13%	10%	21%
Nijmeegse ambtenaren betrekken burgers bij het opstellen en uitvoeren van beleid	8%	15%	22%	13%	11%	30%

Bijlage 2 Stemvoorkeuren

In de enquête van de Bestuursmonitor wordt gevraagd op welke partij de respondenten zouden stemmen wanneer er op dit moment gemeenteraadsverkiezingen zouden zijn. Deze vraag is gesteld om de overige antwoorden ook in de context van politieke overtuiging te kunnen analyseren en is niet bedoeld als "uitslagprognose". Er zit immers altijd een gat tussen dit soort opiniepeilingen en feitelijk stemgedrag:

- Het geven van een antwoord op een open vraag via de telefoon en het indrukken van de stemknop met alle partijen en namen voor je is niet hetzelfde. Ook is er sprake van een andere werking van publiciteit tijdens verkiezingen in vergelijking met die in niet-verkiezingsjaren. M.n. kleinere partijen staan in jaren zonder verkiezingen minder op het netvlies.
- Het effect van relatief grote niet-opkomst bij lokale verkiezingen, met selectieve effecten op de uitslagen. Bij de gemeenteraadsverkiezingen 2002 heeft bijna 48% van de Nijmeegse kiesgerechtigden geen stem uitgebracht. In enquêtes voor de Bestuursmonitor geeft steeds slechts 3-4% van de ondervraagden expliciet aan niet te zullen gaan stemmen. Er is wel telkens een groep van redelijke omvang (18-24%) die meldt dat ze het (nog) niet weten, resp. geen antwoord geven.

Niettemin maken we een cijfermatige vergelijking tussen de verkiezingsuitslagen van 2002 en de uitkomsten van de "stenvraag" in de Bestuursmonitors 2002, 2003 en 2004. Maar eerst laten we zien hoe de enquête-uitkomsten van de stenvraag in de drie Bestuursmonitors waren:

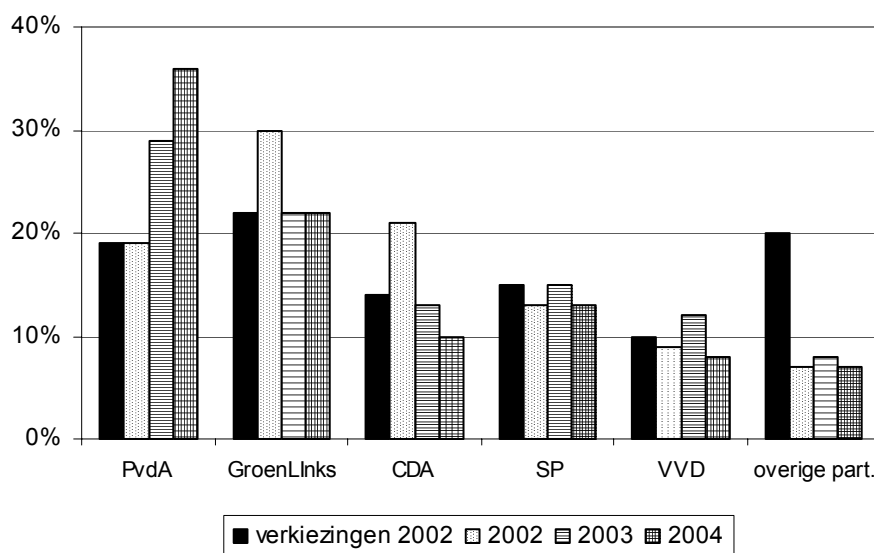
	2002	2003	2004
ik zou niet gaan stemmen	3%	4%	3%
weet ik niet	13%	16%	18%
CDA	16%	10%	8%
D66	4%	6%	3%
Groen Links	23%	17%	17%
Nijmegen Nu	0,5%	0,5%	0,5%
Stadspartij Leefbaar Nijmegen	1%	0,5%	0,5%
ouderenpartij (VSP)	0%	0%	0,5%
PVDA	15%	23%	27%
SP	10%	12%	10%
VVD	7%	9%	6%
LPF	1%	0,5%	0%
andere partij	2%	0,5%	0,5%
geen antwoord	4%	2%	6%

Figuur 24 Op welke partij zouden respondenten van de Bestuursmonitors 2002, 2003 en 2004 stemmen?

Om te kunnen vergelijken met de uitkomst van de gemeenteraadsverkiezingen in 2002 is er een correctie nodig. De groep die niet zou gaan stemmen, het niet weet, geen antwoord heeft gegeven of een niet aan de gemeenteraadsverkiezing deelnemende partij noemt, wordt buiten beschouwing gelaten. De overblijvende uitslagen per partij wordt opnieuw gepercenteerd, zodat cijfermatig een vergelijking mogelijk is met de stemuitslagen van 2002. In de kolommen "enquête gecorrigeerd" in onderstaande tabel staan deze percentages, bedoeld ter vergelijking met de stemuitslagen van de gemeenteraadsverkiezing 2002.

	verkiezingen	enquête Bestuursmonitor gecor.		
		2002	2003	2004
PvdA	19%	19%	29%	36%
GroenLinks	22%	30%	22%	22%
CDA	14%	21%	13%	10%
SP	15%	13%	15%	13%
VVD	10%	9%	12%	8%
D66	4%	5%	7%	4%
kl. christ. part.	1%	0%	0%	0%
VSP	4%	0%	0%	1%
SLN	8%	1%	1%	1%
NN	3%	1%	0%	1%

Figuur 25 Stemvoorkeur (in %) van respondenten die zeggen te gaan stemmen bij gemeenteraadsverkiezingen



Figuur 26 Stemvoorkeur (in %) van respondenten die zeggen te gaan stemmen bij gemeenteraadsverkiezingen

In de uitkomsten valt, in vergelijking met de peiling van vorige jaren en de verkiezingsuitslag van voorjaar 2002, een aantal dingen op:

- In de enquêtes worden vooral de grote/traditionele partijen genoemd. Partijen als de VSP, SLN en NN, die bij de verkiezingen samen toch goed waren voor 15% van de stemmen, worden niet of nauwelijks genoemd. Het kan dat na de verkiezingen, zonder de publiciteit van een campagne, deze partijen weer van het netvlies van de burger zijn verdwenen waardoor ze ook minder genoemd worden.
- De PvdA scoort in de afgelopen twee peilingen voor de Bestuursmonitor steeds beter.
- Groen Links en het CDA hadden in de Bestuursmonitor van 2002 veel aanhang, maar zijn de laatste twee peilingen weer terug op (Groen Links) of onder (CDA) het niveau van de gemeenteraadsverkiezingen van 2002.
- De scores van SP en de VVD schommelen licht (SP) of iets sterker (VVD).