

Evaluatie OpenWijkScholen 2007

Gemeente Nijmegen
Afdeling Onderzoek en Statistiek
juni 2007 eindversie

Inhoudsopgave

1	<u>Samenvatting en conclusie</u>	3
2	<u>Inleiding</u>	9
3	<u>Gegevensdossiers scholen</u>	11
3.1	Inleiding	11
3.2	Leerlingtypering en -ontwikkeling	11
3.3	Activiteitenoverzicht	17
3.4	Waardering kinderen, ouders en wijk	20
4	<u>Wat vinden de scholen zelf van de resultaten?</u>	23
4.1	Inleiding	23
4.2	Veel tevredenheid bij doelstelling “vergroten ontwikkelingskansen kind”	23
4.3	Veel variatie in cijfers voor “betrekken ouders”	24
4.4	Bijdrage aan sociale structuur wijk net voldoende	25
5	<u>Uitkomsten uit gesprekken</u>	27

Bijlage 1 Gegevensdossiers OWS

Bijlage 2 Begrippenlijst

1 Samenvatting en conclusie

De ambities en verwachtingen van de Nijmeegse OpenWijkScholen zijn groot: ze moeten de ontwikkelingskansen van kinderen en ouders vergroten, de ouders betrekken bij de school en de sociale structuur in de wijk versterken.

Zeker op het front van ontwikkelingskansen voor kinderen is veel positiefs te vermelden: de scholen hebben een groot aanbod aan activiteiten, waarvan over het algemeen enthousiast gebruik gemaakt wordt. Hoewel moeilijk te bewijzen bestaat breed het gevoel hierdoor veel bij te dragen aan de ontwikkeling van de leerlingen. Ouders zijn over het algemeen wel betrokken bij de (leer)prestaties van hun kinderen. Voor andere activiteiten loopt de belangstelling sterk uiteen: van nagenoeg niets tot goed.

De bijdrage aan de sociale structuur in de wijk is in veel scholen nog het minst uitgewerkt. De verbetering van de sociale structuur wordt vooral gezocht in het scheppen van mogelijkheden tot contact tussen buurtbewoners: "bekend maakt bemind".

Ondanks deze positieve geluiden geldt voor de helft van de bij de OWS betrokken basisscholen dat zij te maken hebben met een verlies aan belangstelling onder (potentiële) leerlingen.

Waarom een evaluatie van OpenWijkScholen?

In Nijmegen staan 12 OpenWijkScholen. Een OpenWijkSchool is veel breder dan alleen een basisschool, voorzieningen op gebied van onderwijs, zorg en welzijn worden er geïntegreerd. De OpenWijkSchool richt zich daarbij niet alleen op kinderen, maar ook op hun ouders en wijkbewoners.

De gemeente is een belangrijke financier van de OWS. Onder andere vanuit deze achtergrond heeft de gemeenteraad in een motie in juni 2006 gevraagd om een nieuwe evaluatie van de OpenWijkScholen, die een beeld moet geven van bereik en effectiviteit van de OpenWijkScholen.

Deze evaluatie is in het voorjaar van 2007 uitgevoerd en besloeg de volgende onderdelen:

- Over alle 12 OWS is feitelijke informatie verzameld. Daarvoor is vooral gebruik gemaakt van de werkplannen van de scholen, van administraties van Tandem, Sportservice en de Lindenberg, van bestanden van bureau Leerplicht.
- Alle OpenWijkScholen hebben zelf aangegeven in hoeverre zij vinden dat op hun school de doelstellingen van de OWS (ontwikkelingskansen kind, betrekken ouders, sociale structuur wijk) worden gerealiseerd.
- Met 4 van de OpenWijkScholen en met de wijkmanagers van de gemeente zijn interviews gehouden over het succes en het functioneren van de OWS.

Heeft de OWS resultaat?

Bewijzen is onmogelijk

Bewijzen dat de OpenWijkSchool "werkt" is heel moeilijk. Niet alleen omdat de brede doelstellingen van de OWS lastig in meetbare indicatoren zijn om te zetten. Maar ook omdat op het werkterrein van de OWS nog veel andere factoren van invloed zijn. Denk b.v aan de thuissituatie van kinderen en ouders. Dan kan het vasthouden van een bestaand niveau (van leerlingontwikkeling, van ouderparticipatie) al een hele prestatie

zijn. Bovendien zijn veel activiteiten van de OWS preventief van karakter en zijn (eventuele) resultaten pas op lange termijn zichtbaar.

Aanbod en deelname van activiteiten zijn redelijk objectief in kaart te brengen, bij de beoordeling van het effect daarvan blijft "gevoel" altijd een rol spelen.

Een heel gericht instrument

Ongeveer een kwart van alle Nijmeegse basisschoolleerlingen bezoekt een OpenWijkSchool, van de gewichtsléerlingen echter 2/3. De (beperkte) gelden voor de OWS komen dus heel gericht terecht bij de kinderen die deze ondersteuning het best kunnen gebruiken.

Een breed scala aan activiteiten

De meeste scholen bieden een breed programma aan activiteiten voor kinderen. Op alle vier de kernthema's (Sport en bewegen, Zorg en Welzijn, Taal en Educatie en Cultuur) is aanbod.

De scholen zijn vrij hun eigen programma in te richten. Daardoor verschillen ze in de mate waaraan aan deze thema's aandacht geven.

Bij drie scholen (Willemskwartier, Aldenhof en Zwanenveld) is het programma (duidelijk) minder uitgebreid dan bij de overige openwijk scholen. In Willemskwartier en Zwanenveld hangt dat samen met de gebrekkige huisvestingssituatie.

De meeste kinderactiviteiten worden volgens plan uitgevoerd. Wanneer een activiteit niet doorgaat, heeft dat vaak te maken met het wegvallen van begeleiders. Dit is bij verschillende scholen het geval bij activiteiten op het veld Sport en Bewegen. Vaak worden alle activiteiten op dit gebied begeleid door één centrale sportdocent/vakleerkracht (via Sportservice). Valt die uit dan valt gelijk een groot deel van het programma weg.

Maar ook op andere terreinen komt het (incidenteel) voor de activiteiten niet doorgaan door het niet beschikbaar zijn van begeleiders/vrijwilligers.

OWS levert belangrijke bijdrage aan ontwikkeling kinderen

Over het algemeen is de deelname aan de activiteiten goed en tonen de kinderen zich enthousiast. Dat blijkt niet alleen uit de directe reacties maar ook uit de evaluaties die vaak na afloop van een activiteit onder de deelnemers worden gehouden.

De scholen zelf vinden zelf ook dat zij op dit front goed presteren: de meesten geven zichzelf een 8 voor de mate waarin zij erin slagen de doelstelling "vergroten ontwikkelingskansen kinderen" te realiseren.

Ook in de interviews wordt veel waardering voor en enthousiasme over het activiteitenprogramma voor de leerlingen en het effect daarvan geuit: "als ik denk aan al het moois dat we de kinderen hier bieden kan ik wel elke dag een dansje op tafel maken".

Veel scholen focussen op de sociaal-emotionele ontwikkeling van de leerlingen. De leerresultaten (citoscores, doorverwijzing naar voortgezet onderwijs) zijn over het algemeen laag, maar in lijn met de samenstelling van de schoolpopulatie.

Alle scholen zitten in zorgnetwerken, die proberen door vroegsignalering leerlingen met problemen tijdig een goede zorg te bieden.

De structuur van de zorgnetwerken is sinds 1 januari 2007 veranderd. Nu zijn er in Nijmegen 5 ZAT (ZorgAdviesTeams). Deze teams zijn nog in ontwikkeling en hun functioneren gaat nog geëvalueerd worden. De verschillende partijen signaleren op dit moment al enige potentiële knelpunten. Het ontbreken van de wijkagent als vaste deelnemers wordt betreurd, daarmee valt een belangrijke wijkcomponent/wijkkennis

weg. Daarnaast vindt men de schaal van de teams erg groot. Ieder team beslaat een groot gebied met veel kinderen. Is er nog wel genoeg ruimte om aandacht te besteden aan de lichtere gevallen waar nog preventief ingegrepen kan worden?

Resultaten voor ouders variëren

De resultaten voor de ouders (betrekken bij school en bieden ontwikkelingskansen) lopen veel meer uiteen. Om te beginnen is er al verschil in aanbod van ouderactiviteiten tussen de scholen. Aan het betrekken van ouders en het bieden van opvoedingsondersteuning wordt op alle scholen aandacht besteed. Aan het aanbieden van activiteiten voor de ontwikkeling van ouders niet.

De scholen stellen dat het betrekken van ouders bij de school het meest succesvol is wanneer het gaat om de ontwikkeling van het eigen kind: bij rapportgesprekken, oudercomponenten van leerprogramma's etc. is de opkomst goed. Koffieochtenden, thema-avonden etc. worden veel minder bezocht. Hoewel sommige scholen melden hier ook succes mee te hebben (b.v. Wolfskuil en Neerbosch) gaat dit bij de veel scholen moeizaam tot niet. Als verklaring hiervoor noemen de scholen dat ouders vaak met zware privéproblemen zitten waardoor zulke activiteiten niet hun prioriteit hebben.

Wijkaspect vaak minst ontwikkeld

Activiteiten voor de wijk, werken aan de sociale structuur van de wijk, is bij veel OWS het minst uitgewerkt. Dat blijkt o.a. uit het beperkte programma, dat veel OWS voor wijkbewoners bieden.

Soms is dat een bewuste keuze. De scholen hebben beperkte capaciteit en financiële middelen en moeten prioriteiten stellen. Sommige scholen kiezen dan expliciet voor de kinderen (en hun ouders).

Ook speelt mee dat veel scholen de afgelopen jaren bezig zijn geweest met het op poten zetten van het programma voor kinderen en ouders en nu een groeiende aandacht voor de wijk kunnen hebben.

Ondanks deze beperkingen geven de OWS zichzelf gemiddeld nog een voldoende voor hun bijdrage aan de sociale structuur van de wijk. De motivatie daarvoor ligt in een punt dat ook in de interviews veel naar voren kwam. De school kan vooral een bijdrage aan de cohesie van wijken leveren door het stimuleren en faciliteren van ontmoeting tussen wijkbewoners. Dat kan vaak als een "bijproduct" van normale activiteiten. Een voorbeeld dat gegeven wordt is de carnavalsoptocht door de wijk, waarbij ook toeschouwers en wijkbewoners worden betrokken door een prijs uit te loven voor het mooist versierde huis. Door mensen zo samen te brengen wordt een bodem gelegd voor contact.

Samenwerking heeft meerwaarde

Het samenwerken en samenkomen van verschillende partners in de OpenWijkScholen heeft meerwaarde. De OWS is een natuurlijke ontmoetingsplek voor professionals die in de wijk werken. Contact en samenwerking zijn hierdoor veel vanzelfsprekender. Maar ook worden er (voorzichtig) inhoudelijke dwarsverbanden gelegd. Een voorbeeld dat de OWS Neerbosch naar voren brengt is het (taal)programma Piramide: activiteiten uit de velden Bewegen en Gezondheid (sport) en Zorg (opvoedingsondersteuning) worden hierop afgestemd en "liften mee". Het succes dat zo geboekt wordt maakt dat er enthousiasme ontstaat voor nieuwe vormen van samenwerking.

Veel overeenkomsten met evaluatie 2003

De uitkomsten van deze evaluatie lijken op die van de laatste OWS-evaluatie uit 2003. Ook toen was er veel positiefs te melden: de meeste scholen boden een breed programma, waaraan enthousiast werd deelgenomen.

Maar ook van de in 2003 benoemde aandachtspunten zijn er veel gelijkgebleven.

Toen waren er 4 scholen met een beperkt programma (Willemskwartier, Meijhorst, Zwanenveld en Aldenhof). Drie daarvan hebben dat, deels begrijpelijk en verklaarbaar, nog steeds. Alleen Meijhorst biedt inmiddels een uitgebreid programma.

In 2003 werd ook al geconstateerd dat het bereiken van ouders vaak erg moeilijk was en veel inspanning vereiste.

Tenslotte gold in 2003 dat de OWS zich nog maar weinig op de wijkbewoners hadden gericht, doordat de aandacht in eerste instantie uit was gegaan naar kinderen en ouders. Over de breedte van alle OWS geldt dat nog steeds.

Terugloop in belangstelling voor OWS-basisschool

Er bestaat breed enthousiasme over het aanbod op de Nijmeegse OpenWijkScholen.

Toch neemt het aantal leerlingen dat naar een aan een OWS verbonden basisschool gaat gestaag af. Deels is dat het gevolg van demografische ontwikkelingen: het aantal kinderen in de wijken waar OWS staan loopt terug. Maar bij de helft van de bij de OWS betrokken basisscholen is er ook sprake van verlies aan belangstelling en marktaandeel. Heel sterk speelt dat bij de Bloemberg (OWS Interacker) en de Klumpert (OWS Hatert). Het goede programma weegt voor sommige ouders niet op tegen de eenzijdige samenstelling van de leerlingpopulatie.

Hoe kunnen we de bestaande situatie verbeteren?

In de werkplannen en interviews is een aantal punten genoemd dat het functioneren van de OWS belemmert. De belangrijkste daarvan zijn:

Beheer

De regeling van het beheer is al vanaf het begin van de OWS een probleem. In eerdere evaluaties wordt dit ook steeds naar voren gebracht. Buiten schooltijd (avonden, weekenden, vakanties) kunnen moeilijk activiteiten georganiseerd worden. In praktijk vervullen de huiskamers tijdens de naschoolse uren vaak een informele beheerdersrol, maar een echte beheerder is een grote wens op veel OWS. Iemand die naast de praktische aspecten van het beheer ook een sociale en signalerende functie heeft.

Huisvesting

Vooral in Willemskwartier en in Zwanenveld vormt het gebrek aan ruimtelijke mogelijkheden de belangrijkste belemmering voor het functioneren van de OWS. Het perspectief in Willemskwartier is goed, de OWS krijgt een plaats binnen het nieuwe Voorzieningshart. Voor de situatie in Zwanenveld is nog geen definitieve oplossing gevonden.

Ook op sommige andere scholen zijn (kleinere) problemen. Zo geeft b.v. de OWS in Hatert aan dat de basisschool de Vossenburcht, die op enige afstand van de OWS ligt, minder (vanzelf) betrokken is bij de OWS.

Uitval/tekort medewerkers

Het (goed) draaien van het programma staat of valt met de medewerkers en vrijwilligers die het uitvoeren. Daarbij worden verschillende knelpunten naar voren gebracht:

- zoals hiervoor al genoemd zijn de activiteiten voor Bewegen vaak gekoppeld aan één persoon. In praktijk is gebleken dat er bij uitval van deze docent soms langere tijd voorbijgaat voor vervanging geregeld is
- de coördinatoren vervullen een centrale rol in de OWS. Wanneer er daar een van wegvalt, of vervangen wordt door een nieuwe, heeft dat zijn weerslag op het geleverde aanbod
- de huiskamers worden voor een groot deel bemest door gesubsidieerde krachten. De financiële dekking voor de krachten is nogal eens onzeker. De onzekerheid en het gebrek aan continuïteit dat hier het gevolg van is werkt demotiverend.
- naast de gesubsidieerde krachten is voorzien dat de helft van de openingsuren in de huiskamer een professionele kracht aanwezig is. Gezien het feit dat er vaak relatief veel zorgkinderen in de huiskamers komen en ter begeleiding van de ID-krachten, vinden sommige scholen een fulltime aanwezigheid noodzakelijk.

Samenwerking en regie OWS en gemeente en schoolbesturen

In de gesprekken komt naar voren dat op locatieniveau de betrokkenheid van gemeente en schoolbesturen als "op afstand" ervaren wordt. De scholen ondervinden hiervan nadelen (geen overleg tussen OWS meer georganiseerd, aansturing werkplannen ontbreekt) maar ook voordelen (meer vrijheid en kansen zelf initiatief te nemen). Een bijzondere vorm van samenwerking met de gemeente is die met de wijkmanager, die zitting heeft in de kadergroep van de OWS. In Lindenholt en Hatert heeft die samenwerking minder inhoud dan bij de andere OWS. Zowel scholen als wijkmanagers zeggen dat het in het begin zoeken is naar de betekenis die beiden voor elkaar kunnen hebben. Door elkaar te leren kennen komt het toch tot waardevolle uitwisseling van informatie en advies.

2 Inleiding

In Nijmegen zijn 12 OpenWijkScholen (landelijk ook wel “Brede School” genoemd). Een OpenWijkSchool is een wijkvoorziening waarin onderwijs, welzijn en zorgfunctie worden geïntegreerd. De belangrijkste partners in de OpenWijkSchool zijn meestal de basisschool, Tandem, het KION, de Lindenberg en de SportService.

Door middel van een samenhangend aanbod wil men drie hoofddoelstellingen realiseren:

1. het vergroten van ontwikkelingskansen van kinderen
2. het vergroten van de betrokkenheid van de ouders bij schoolse en buitenschoolse activiteiten en het vergroten van hun ontwikkelingskansen
3. het versterken van de sociale structuur van de wijk.

In 2001 en 2003 heeft de gemeente eerste evaluaties van (een paar van) de Nijmeegse OWS gemaakt. Het was de intentie dat met enige regelmaat te blijven doen, maar sindsdien is dat niet meer gebeurd.

In de zomer van 2006 heeft de gemeenteraad in een motie gevraagd om een actuele evaluatie van de OWS.

In februari 2007 is in overleg tussen de afdeling Beleid en Realisatie, wethouder Kunst en de afdeling Onderzoek en Statistiek gekozen voor een evaluatie op basis van de volgende uitgangspunten:

- Hoofddoel van de evaluatie is het geven van een beeld van de effectiviteit van de OWS, we focussen op aanbod, behaalde resultaten, tekorten en problemen.
- De evaluatie moet aansluiten bij de drie hoofddoelstellingen van OWS
- We kiezen voor een pragmatische benadering: wat is uitvoerbaar, binnen een redelijke tijd, met een belasting voor deelnemers die ook rendement heeft
- We maken zoveel mogelijk gebruik van bestaand materiaal: werkplanning van OWS, al uitgevoerde evaluaties bij de Nijmeegse scholen, administratieve gegevens, OWS-monitor 2003, evaluatiemodel Brede School Oberon, etc.
- de OWS opereert in een veld waar heel veel andere factoren ook van invloed zijn. De OWS is lang niet de enige, vaak zelfs niet de belangrijkste factor bij het al dan niet realiseren van de doelstellingen. Dat maakt het moeilijk bij ontwikkelingen de rol van de OWS te waarden: als iets slecht gaat, was het misschien zonder de OWS nog wel slechter gegaan, als iets goed gaat, was dat misschien zonder OWS ook wel gebeurd.

Van iedere school is op basis van bestaand materiaal een “gegevensdossier” samengesteld. Daarbij komen de volgende onderwerpen aan bod:

- de uitgevoerde activiteiten (op basis van de werkplannen van de scholen: welke thema’s, op welke groepen gericht, hoeveel activiteiten)
- deelname aan een deel van die activiteiten (op basis van bestanden van centrale aanbieders Sportservice, Tandem en Lindenberg)
- ontwikkeling in leerlingpopulatie: verliest of wint een school marktaandeel, komen er meer of minder gewichtsleerlingen, verwitting//verzwaring
- ontwikkeling in citoscores en/of schooladviezen voor doorstroming naar VO: gaan de uitslagen OWS-scholen voor- of achteruit, blijven ze gelijk, hoe liggen de prestaties in vergelijking tot andere (OWS)scholen

- doet een school aan vraagsturing door betrekken van ouders, kinderen, wijk bij ontwikkeling van activiteiten.
- uit de Stadspeiling kunnen meningen van wijkbewoners gehaald worden: is men tevreden over het basisonderwijs in de buurt, hoe oordeelt men over het sociaal klimaat.

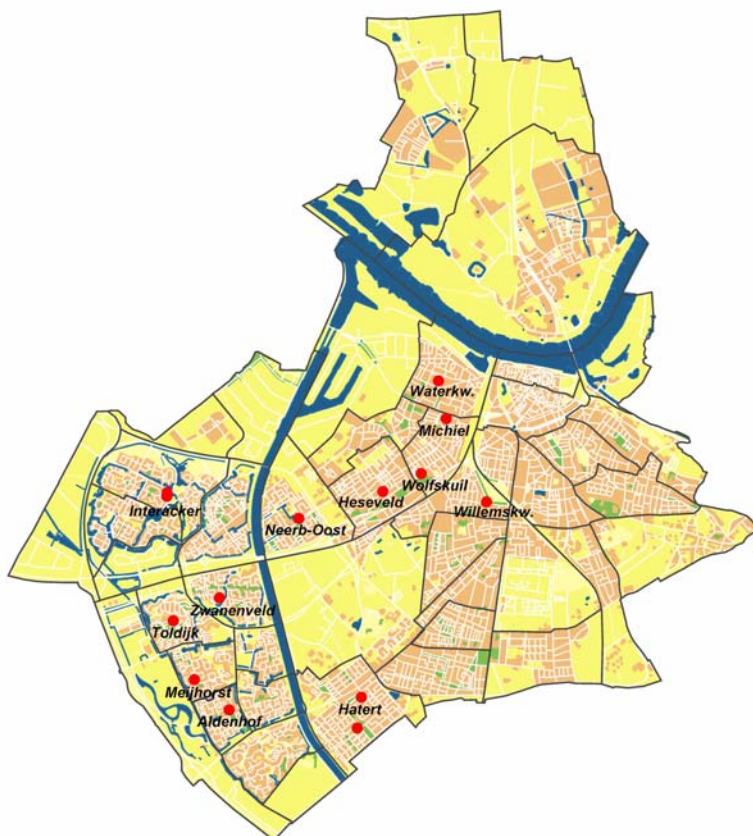
De scholen hebben op deze dossiers kunnen reageren. De afzonderlijke dossiers zijn in de bijlage opgenomen. De samenvatting van de dossiers is te lezen in hoofdstuk 3. Daarnaast hebben we de scholen gevraagd hoe zij zelf aankijken tegen hun resultaten. In welke mate slagen zij erin de drie hoofddoelstellingen te realiseren? Van hun mening doen we verslag in hoofdstuk 4.

Tenslotte hebben we een interviewronde gehouden. In principe zijn er veel partijen die bij deze ronde betrokken hadden kunnen worden: alle partners van de OWS, kinderen, ouders, wijkbewoners. Uit praktische overwegingen hebben we het aantal gesprekken beperkt tot locatiemanagers en gemeentelijke wijkmanagers.

De keuze voor locatiemanagers ligt voor de hand: zij zijn centrale figuren binnen de OWS. We hebben gesproken met de locatiemanagers van 4 OpenWijkScholen (Neerbosch-Oost, Hatert, Michiel en Toldijk).

Met de wijkmanagers van de gemeente Nijmegen hebben we gesproken speciaal over het functioneren van de OWS binnen de wijk, omdat juist het wijkaspect een van de moeilijkst te realiseren doelstellingen van de OWS lijkt.

De informatie uit de gesprekken rapporteren we in hoofdstuk 5.



Kaart: Nijmeegse OpenWijkScholen

3 Gegevensdossiers scholen

3.1 Inleiding

Over OpenWijkScholen staat al veel informatie op papier. Voor dit hoofdstuk is die informatie voor iedere OpenWijkSchool verzameld en samengevat. De bronnen die gebruikt zijn zijn:

- de werkplannen van de OpenWijkScholen
- inventarisaties en evaluaties van Tandem
- administratie Sportservice
- administratie Lindenberg
- Leerplichtadministratie
- door scholen zelf uitgevoerde evaluatie-onderzoeken
- Stadspeiling

In dit hoofdstuk geven we een beeld van de OpenWijkScholen in het algemeen. Daarbij is ook ruimte voor verbijzonderingen per school. Voor een compleet overzicht per school verwijzen we echter naar de bijlage, waar de gegevensdossiers per school zijn opgenomen.

De resultaten per school zijn samengevat in een schema dat in de rest van dit hoofdstuk wordt toegelicht en besproken.

De beschrijving in dit hoofdstuk is gegroepeerd rond 3 thema's:

- Leerlingtypering en -ontwikkeling (paragraaf 2)
- Activiteitenaanbod (paragraaf 3)
- Waardering (paragraaf 4)

3.2 Leerlingtypering en -ontwikkeling

In het schema op de volgende bladzijde worden voor iedere school, vanuit de afzonderlijke schooldossiers, de volgende gegevens weergegeven over de leerlingpopulatie gegeven:

- aantal leerlingen per 1-10-2006, volgens opgave scholen
- ontwikkeling leerlingaantal: percentage toe- of afname leerlingaantal tussen 2000 en 2007
- demografische component: toe- of afname verwacht op basis van ontwikkeling aantal basisschoolleerlingen in belangrijkste voedingswijk(en). B.v.: het aantal kinderen in de basisschoolleeftijd in de wijk(en) waar de leerlingen van Groot Nijeveld wonen is tussen 2001 en 2007 met 8% afgenomen. Een daling van het leerlingaantal met 8% is dus demografische gezien te verwachten
- component "marktaandeel": verloren of gewonnen belangstelling, het verschil tussen werkelijke ontwikkeling en de demografische verwachting. B.v. : het leerlingaantal op Groot Nijeveld is met 17% afgenomen. Naast de 8% demografische daling is er dus 9% (17-8) verlies in belangstelling geweest
- gewichtsléerlingen: % leerlingen met gewicht, volgens opgave scholen
- aandeel niet-westerse leerlingen (cbs-definitie, volgens bevolkingsadministratie)

Evaluatie OpenWijkScholen 2007

		OpenWijkSchool	Willemskw.	Hatert	Waterkw.	Michiel	Wolfskuil	Heseveld	Neerb-Oost	Toldijk	Meijhorst	Zwanenveld	Aldenhof	Interacker		
		basisschool	Gr. Nijeveld	Klumpert Vossenb.	Aquamarijn	Michiel de Rui	Wieken	Zonnew.	Octaaf	Dukendonck	Meijboom	Maurits	Aldenhove	Bloemberg Lindenhoeve		
leerlingtypering	leerlingen 01-07	aantal 06/07	194	153	248	326	132	152	265	386	325	225	202	163	64	231
		ontw. aantal	-17%	-41%	-19%	-17%	-29%	-20%	1%	-4%	31%	-9%	4%	-17%	-71%	4%
		demografisch	-8%	-21%	-20%	-10%	-17%	-19%	0%	-8%	37%	-5%	-5%	-7%	-16%	-12%
		marktaandeel	-9%	-20%	1%	-7%	-12%	-1%	0%	5%	-7%	-4%	8%	-10%	-55%	8%
	leerlingen	% gewicht	~ 90%	~ 95%	45%	75%	85%	90%	~ 65%	~ 65%	~ 45%	65%	~ 55%	~ 70%	~ 50%	45%
		% niet-westers	64%	59%	36%	33%	51%	70%	42%	52%	30%	60%	29%	45%	45%	24%
		verh. niet-west wijk/school	1,44	1,54	0,94	1,53	1,09	1,49	1,35	1,23	1,11	1,12	1,05	1,39	2,05	1,10
		advies/cito	rel. laag	gem. laag	gem. laag	gem. laag	rel. laag	gem. laag	gem. laag	rel. hoog	gem. laag	gem. laag	gem. laag	gem. laag	rel. hoog	rel. hoog
activiteiten	activiteiten	bewegen/gezondh	ja	ja of bepe	ja of beper	extra	beperkt	beperkt	ja	extra	beperkt	extra	beperkt	extra	extra	extra
	voor kinderen	zorg/welzijn	ja	ja	ja	ja	ja	ja	ja	ja	ja	beperkt	beperkt/ja??	ja	ja	ja
	naar terrein	taal/educatie	ja	extra	extra	ja	ja	extra	ja	ja	ja	javeel	beperkt	beperkt	ja	ja
	2005/2006	cultuur	ja	ja	ja	ja/extra	extra	ja/veel	ja	ja	ja	ja/veel	beperkt	ja	extra	extra
		% lid huiskamer	in oprichting	16%	16%	18%	39%	48%	nvt	14%	20%	27%	in oprichting	in oprichting	33%	33%
	activiteiten	betrekken	ja	ja	ja	ja	ja	ja	ja	ja	ja	ja, extra	ja	ja	ja	ja
	ouders	opvoedingsonderst.	ja	ja	ja	ja	ja	ja	ja	ja	extra	extra	ja	ja	ja	ja
	2005/2006	eigen ontwikkeling	niet	ja	ja	nee	ja	ja	ja	ja	ja	relatief ve	nee	nee	ja	ja
	activiteiten	betrekken	beperkt	beperkt	beperkt	nee	ja	ja	nee	beperkt	ja	ja	nee	ja	ja	ja
	wijk	eigen ontwikkeling	niet	relatief ve	relatief ve	nee	ja	beperkt	nee	beperkt	ja	relatief ve	beperkt	nee	ja	ja
2005/2006																
waard.	Stadspeiling 07	% tevreden	74%	87%	87%	85%	78%	78%	82%	89%	nb	92%	88%	86%	98%	98%
	waardering BO															

de oranje en rode cellen geven bij leerlingtypering aan dat een school een relatief zware populatie heeft, bij activiteiten dat op dit thema/doelgroep het aantal activiteiten beperkt is en bij aardering dat de waardering in de Stadspeiling 2007 relatief laag is

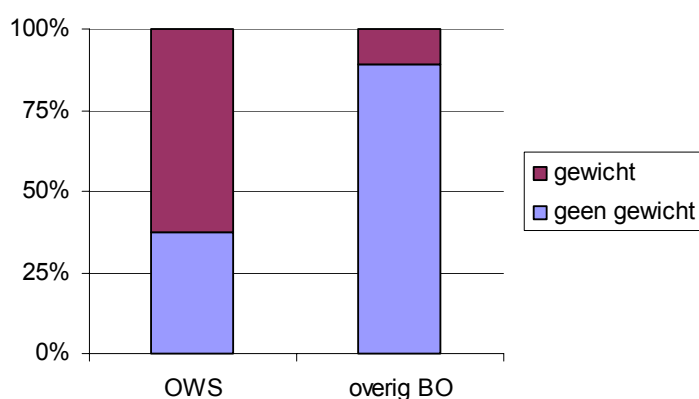
- verhouding niet-westerse leerlingen op school en in wijk: het percentage niet-westers op school gedeeld door het percentage niet-westers in wijk. Een probleem daarbij is dat je eigenlijk wilt vergelijken met de bevolkingssamenstelling in het verzorgingsgebied van de school. Vaak valt dat verzorgingsgebied samen met de wijk waarin de school staat (b.v. in Dukenburg). Soms staan scholen echter precies op een wijkgrens (b.v. Michiel de Ruijter op de grens van Wolfskuil en de Biezen). Daarom is voor een aantal scholen niet alleen de wijk als vergelijkingsbasis genomen, maar ook het gebied met een straal van 600 meter rond de school. Als het verhoudingscijfer 1 is, zitten er op de school precies evenveel niet-westerse leerlingen als er in de wijk/het verzorgingsgebied wonen, is het verhoudingscijfer 2, dan is het aandeel niet-westerse leerlingen op school eens zo hoog als je op basis van de bevolkingssamenstelling zou verwachten.
- een indicatie van het niveau van de cito-scores en schooladviezen van de groep 8-leerlingen.

Bevinding 1: Kwart Nijmeegse kinderen zit op OpenWijkSchool

In Nijmegen zijn 41 scholen voor basisonderwijs. 14 van die scholen horen bij de in totaal 12 OpenWijkScholen die Nijmegen telt. Twee OpenWijkScholen (Hatert en Interacker) bevatten elk twee basisscholen. In totaal gaat een kwart van de kinderen die een Nijmeegse basisschool bezoeken naar een OpenWijkSchool: 3066 van de 12314 basisscholieren (peildatum 1-10-2006).

Bevinding 2: Veel gewichtskinderen op OWS

In Nijmegen is er een breed draagvlak voor de keuze de (beperkte) OWS-gelden geconcentreerd in te zetten in de aanpak- en attentiewijken. Op die manier bereiken we heel gericht veel kinderen die extra ondersteuning goed kunnen gebruiken: van alle gewichtslederlingen zit 65% op een OpenWijkSchool, van de "gewone" leerlingen 12%. De andere kant hiervan is dat de schoolpopulatie op de OpenWijkScholen hierdoor sterk afwijkt van die op de overige basisscholen. Zo is bijna 2/3 van de leerlingen op OpenWijkScholen gewichtslederling, op de overige basisscholen slechts een goede 10%. De OWS hebben dus relatief een zware populatie.



Figuur 1 Samenstelling leerlingpopulatie naar gewicht, OpenWijkScholen en overige basisscholen, 2006/2007

Tussen de verschillende OWS is er een behoorlijke variatie in aandeel gewichtsl leerlingen. Op de OWS in Lindenholt, de Vossenburcht, de Dukendonck en Prins Maurits ligt het aandeel gewichtsl leerlingen rond de 50%. Op scholen als Groot Nijeveld, de Klumpert, Michiel de Ruijter en de Wieken zijn bijna alle leerlingen gewichtsl leerlingen.

Bevinding 3: 44% leerlingen OWS niet-westers

Ook de verhouding allochtoon/autochtoon is op OWS-scholen heel anders dan op de overige basisscholen: op de OpenWijkScholen heeft 44% van de leerlingen een niet-westerse achtergrond, op de overige basisscholen 14%.

Voor een deel heeft dit verschil te maken met de samenstelling van de bevolking in de wijken waar de OpenWijkScholen staan. In de wijken waar de OWS staan is 35% van de basisschoolkinderen niet-westers, in de overige wijken 12%.

Ook in % allochtone kinderen is er sprake van veel variatie tussen de OpenWijkScholen: het aandeel niet-westerse kinderen schommelt tussen de 30 en 70%. Daarbij zijn er scholen die nauwelijks zwarter zijn dan de omliggende wijk, maar ook scholen die eens zoveel niet-westerse leerlingen hebben als je op basis van de samenstelling van de wijkbevolking zou verwachten. Opvallende gegevens:

- Voor een OWS lage aandelen niet-westerse leerlingen zijn te vinden op de Lindehoeve, Prins Maurits, de Dukendonck en de Aquamarijn. Daarbij is het tamelijk lage aandeel van Aquamarijn wel hoog in vergelijking tot de samenstelling van de wijkbevolking.
- De hoogste aandelen niet-westerse leerlingen zijn er op Groot Nijeveld, de Klumpert, de Wieken en Meijboom.
- Hoewel de Meijboom, Michiel de Ruijter en het Octaaf hoge percentages niet-westerse leerlingen hebben is dit min of meer in lijn met de samenstelling van de wijkbevolking. De Bloemberg, de Klumpert, de Aquamarijn, de Wieken, Groot Nijeveld, de Zonnewende en de Aldenhove zijn duidelijk "zwarter" dan je op grond van de wijkbevolking zou verwachten.
- Het aandeel niet-westerse kinderen op de Michiel de Ruijterschool spoort met het aandeel in de Wolfskuil. Echter, betrek je ook het deel van de Biezen, dat direct rond de school ligt in de vergelijking, dan is de schoolpopulatie van de Michiel de Ruijter wel een stuk zwarter dan de samenstelling van de inwoners in het gebied rond de school.

Bevinding 4: Aantal leerlingen op OWS zakt langzaam

Het aantal leerlingen dat op een OpenWijkSchool zit loopt langzaam terug.

	OWS	overig BO	totaal	% OWS
00/01	3584	8655	12239	29%
01/02	3602	8739	12341	29%
02/03	3520	8875	12395	28%
03/04	3341	9046	12387	27%
04/05	3271	9074	12345	26%
05/06	3251	9068	12319	26%
06/07	3066	9248	12314	25%

Figuur 2 Leerlingaantallen op OWS en overig BO in Nijmegen

Voor een deel is deze terugloop begrijpelijk en verklaarbaar: veel OWS staan in wijken waar sprake is van een afname van het aantal kinderen. Toch zijn demografische factoren niet de enige oorzaak van de teruggang in leerlingaantal. Bij de helft van de scholen is er ook sprake van een terugloop in belangstelling. De achteruitgang in leerlingaantal is dan groter dan je op basis van de demografische ontwikkeling in de wijk zou verwachten. Dit speelt heel sterk bij de Bloemberg en de Klumpert, maar ook bij Michiel de Ruijter, de Aldenhove, Groot Nijeveld, de Dukendonck en Aquamarijn.

Bevinding 5: Geen indicatoren voor sociale en emotionele ontwikkeling leerlingen

Een van de hoofddoelstellingen van de OWS is het vergroten van de ontwikkelingskansen van kinderen. Daaraan zitten sociale, emotionele en cognitieve aspecten.

Veel van de inzet van de OWS is gericht op juist de sociale en emotionele kanten. De resultaten van deze sociaal-emotionele ontwikkeling zijn moeilijk meetbaar te maken.

In de tweede helft van 2007 wordt het veldwerk voor de jeugdmonitor uitgevoerd. Uit een eerdere editie (september 2001) bleek dat leerlingen van groep 7 en 8 van OpenWijkScholen relatief vaak beginnend risico- en experimenteergedrag vertoonden (moeite met volgen van lesstof, vaker spijbelen, vaker vervelen, geen opvang na schooltijd, meer beginnende rokers en drinkers). De precieze inhoud van de Jeugdmonitor 2007 moet nog, in overleg met de opdrachtgever en rekening houdend met de financiële mogelijkheden, worden vastgesteld. Het is echter wel de intentie op basis van dat onderzoek uitspraken te kunnen doen over leerlingen van gewone basisscholen versus leerlingen van OWS. De uitkomsten zullen dan laten zien of het risico- en experimenteergedrag van de OWS-leerlingen sinds die tijd is toe- of afgenomen. Het zal ook met deze informatie echter niet mogelijk zijn eventuele ontwikkelingen rechtstreeks toe te schrijven aan de invloed van de OpenWijkSchool.

Voor de cognitieve resultaten hebben we wel een paar ijkpunten: citoscores en niveau van doorverwijzing naar het voortgezet onderwijs. Voor een beperkt aspect van de ontwikkeling van leerlingen kunnen we dus wel indicaties geven.

Bevinding 6: Leerprestaties OWS laag, maar in lijn met de kenmerken van de leerlingpopulatie

In de tabel is te zien dat de gemiddelde citoscore op de OpenWijkScholen een stuk lager (meer dan 8 punten) lager ligt dan op de overige basisscholen. Aan dit lage gemiddelde liggen twee verklaringen ten grondslag:

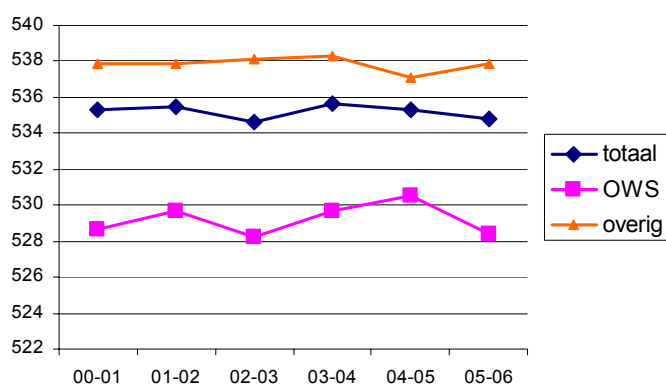
- in het algemeen geldt dat gewichtsl leerlingen een lagere citoscore halen. Omdat er op OWS veel gewichtsl leerlingen zitten, drukt dat de gemiddelde citoscore.
- daarnaast geldt dat ook per gewichtsklasse bekeken de scores op de OWS lager zijn dan op de andere basisscholen. Het verschil is bij leerlingen met een gewicht van 1,9 of 1,25 kleiner dan bij de leerlingen met gewicht 1, de "gewone" leerlingen. Juist binnen deze groep is er nog veel variatie in achtergrond van de leerlingen mogelijk.

	ows	overig	verschil
totaal	529,2	537,8	-8,6
1	535,0	539,5	-4,5
1,25	526,4	529,3	-2,9
1,9	527,4	529,9	-2,5

Figuur 3 Gemiddelde citoscore Nijmegen 2000-2006, naar gewichtsklasse leerling

Aan het feit dat op de ene school gemiddeld hogere citoscores worden gehaald dan op de andere mag dus niet de conclusie verbonden worden dat daar beter onderwijs gegeven wordt of dat de leerlingen daar meer leren. Het reëel te verwachten resultaat varieert met de samenstelling en kenmerken van de leerlingen.

Behalve naar het niveau van de citoscores kun je ook kijken of er door de jaren heen een verbetering in de testresultaten te zien is.



Figuur 4 Gemiddelde citoscores Nijmegen, op OWS en overige basisscholen, 2000-2006

Daar is echter geen consequente lijn in te bespeuren: de gemiddelde citoscore van de OWS is dan wat hoger, dan wat lager maar er is geen sprake van een constante verbetering. Bij de overige basisscholen overigens ook niet.

Kijk je niet naar citoscores, maar naar het schooladvies dat de leerlingen bij het verlaten van de basisschool meekrijgen dan blijft het beeld hetzelfde: leerlingen van OWS krijgen veel vaker een laag advies, zowel omdat er op OWS relatief veel gewichtsl leerlingen zitten die vaak een laag advies krijgen als omdat vooral de leerlingen met gewicht 1 op OWS een lager advies krijgen dan op de overige scholen.

	ows	overig	verschil
totaal	69%	31%	38%
1	47%	25%	22%
1,25	81%	71%	9%
1,9	75%	64%	11%

Figuur 5 Percentage Nijmeegse leerlingen dat advies van ten hoogste VMBO-t krijgt, gemiddelde 2000-2006

Als je kijkt naar de leerprestaties op de afzonderlijke OWS-scholen dan zijn die op de Lindenhoeve en het Octaaf het hoogst. Voor de Lindenhoeve is dit ook wel begrijpelijk

omdat zij relatief weinig gewichtsléerlingen hebben, het Octaaf heeft meer gewichtsléerlingen.

De leerresultaten zijn het laagst bij Groot Nijveld en Michiel de Ruijter, scholen met ook een uitzonderlijk hoog aandeel gewichtsléerlingen.

De Onderwijsinspectie beoordeelt het leerniveau van de Nijmeegse basisscholen. Daarbij houden zij rekening met de leerlingsamenstelling op de scholen. Iedere school wordt vergeleken met scholen met een vergelijkbare leerlinggroep. 12 van de 14 bij de OWS betrokken basisscholen krijgen dan een voldoende, "leerresultaten liggen op het niveau dat op grond van de leerlingpopulatie verwacht mag worden". En bij de twee scholen waar dat niet het geval is (Aquamarijn en de Vossenburcht) worden nuanceringen gegeven. Op de Aquamarijn nemen alle leerlingen, ook de zwakste die naar het LWOO zullen gaan, deel aan de citotoets. Dat drukt de gemiddelde score. Bij sommige scholen is het gebruikelijk deze leerlingen niet mee te laten doen aan de citotoets, waardoor de resultaten gunstiger lijken, zonder dat werkelijk te zijn. Bij de Vossenburcht constateert de inspectie dat men al werkt aan verbetering van de leerresultaten, maar dat het nog veel tijd en inzet zal kosten voor opbrengsten te zien zijn.

3.3 Activiteitenoverzicht

Iedere OpenWijkSchool maakt jaarlijks een werkplan. Daarin worden zowel de plannen voor het lopende/komende jaar gepresenteerd als een overzicht gegeven van de activiteiten die het afgelopen jaar zijn uitgevoerd.

In de gegevensdossiers van de scholen hebben we de in het schooljaar 2005/2006 uitgevoerde activiteiten samengevat.

Daarnaast hebben we gebruik gemaakt van de administratieve overzichten van de belangrijkste leveranciers van (buiten)schoolse activiteiten: de Lindenberg, de Sportservice en Tandem.

De Lindenberg verzorgt cursussen/werkplaatsen voor basisscholen, die zowel in als buiten schooltijd gegeven kunnen worden. Een cursus bestaat meestal uit 10 bijeenkomsten. Per groep zijn er meestal zo'n 10 deelnemers (na-schools) tot 20 deelnemers (onder-schools).

Sportservice: in kader van Sportieve School/OWS kunnen scholen extra diensten inkopen bij de Sportservice. Veel voorkomend is het aanstellen van een vakleerkracht voor het bewegingsonderwijs, ofwel het laten ondersteunen van de groepsleerkracht door een vakleerkracht. Daarnaast kunnen scholen meedoen aan het sportstimuleringsprogramma Sport Jij Al en kunnen er na-schoolse activiteiten georganiseerd worden.

Tandem levert veel activiteiten op gebied van opvoedingsondersteuning en ondersteunt de huiskamers bij de OWS.

Bevinding 7: Vergelijking van activiteiten op basis van werkplannen is indicatief

Iedere OWS geeft in zijn werkplan een overzicht van de in 2005/2006 gerealiseerde activiteiten volgens eenzelfde indeling in 4 themavelden: Bewegen en gezondheid, Zorg en welzijn, Taal en educatie en Cultuur/kunst/recreatie.

Toch zijn de activiteitenoverzichten niet makkelijk te vergelijken. De mate van detaillering varieert erg: sommige scholen besteden er 2 a-4tjes aan, andere 25. Ook de toedeling van de activiteiten aan de 4 themavelden is afhankelijk van eigen inzicht en

keuzes. Veel zaken kunnen immers onder meerdere noemers geschaard worden (valt een huiskamer onder zorg of onder cultuur en recreatie). Daarom is de weergave in het schema, of een school extra of juist beperkte aandacht aan een bepaald thema geeft, indicatief.

Bevinding 8: Meeste scholen bieden breed programma, accenten verschillen

Over het algemeen bieden de OpenWijkScholen een breed programma aan. Zowel schoolse als buiten-schoolse activiteiten, op elk van de vier onderscheiden themavelden (Sport en Bewegen, Zorg en Welzijn, Taal en Educatie en Cultuur/Recreatie). Wel zie je verschillen in accenten tussen de scholen. De scholen zijn vrij hun programma in te richten naar eigen behoeften en inzichten. Sommige scholen nemen in hun programmering relatief veel activiteiten op het gebied van sport op (o.a. Waterkwartier, Neerbosch-Oost, Meijhorst, Aldenhof en de Interacker), terwijl anderen juist veel aanbieden op gebied van taal (Hatert, Wolfskuil, Meijhorst) of cultuur (Michiel, Interacker).

Bevinding 9: Beperkt programma hangt deels samen met gebrekkige huisvesting

Het aanbod van activiteiten is op de OWS Zwanenveld verreweg het beperkst. Dit heeft te maken met het feit dat deze school geen enkele fysieke ruimte heeft. Er staat voor deze school nieuwbouw op stapel, maar het ruimtegebrek werkt zo verlamdend voor het organiseren van activiteiten dat er recent besloten is de niet-besteelde OWS-budgetten van de afgelopen jaren in te zetten voor noodvoorzieningen. Naast het probleem van de accommodatie heeft OWS Zwanenveld ook nog het nadeel minder coördinatie-uren te hebben dan de overige OpenWijkScholen. Ook de OWS Willemskwartier kampt met ruimtegebrek en is in afwachting van nieuwbouw (voorzieningshart). Verdere ontwikkeling van het OWS-programma op dit moment wordt hierdoor gefrustreerd. De OWS Aldenhof heeft op gebied van Sport en Bewegen een uitgebreid programma, op andere thema's is er echter veel minder aanbod. Hier kan de reden daarvoor echter niet bij de huisvestingssituatie gelegd worden, die is juist goed. In de OWS-monitor 2003 werd ook juist voor deze drie scholen geconstateerd dat het programma nog tamelijk beperkt was. Dat werd toen geweten aan de opstartfase waarin deze scholen verkeerden. In 2003 had ook OWS Meijhorst een relatief beperkt programma, deze school heeft zich sterk door ontwikkeld en biedt nu veel activiteiten aan.

Bevinding 10: Programmering OWS begint bij 2-jarigen

In alle OWS is de peuterspeelzaal één van de partners. Vaak is de peuterspeelzaal gevestigd in of bij de OWS, maar niet altijd. Binnen alle activiteitenprogramma's zijn onderdelen speciaal gericht op deze groep:

- taalstimulering peuters
- structurele aandacht voor aansluiting/schakeling peuterspeelzaal-basisonderwijs
- opvoedingsondersteuning ouders peuterspeelzaal
- ouder/kindactiviteiten

Bevinding 11: Activiteiten op gebied Sport en Bewegen kwetsbaar voor uitval docent

De variatie in aangeboden activiteiten op het gebied van Sport en Bewegen is groot. Er zijn scholen (Interacker, Aldenhof, Meijhorst, Neerbosch-Oost en Waterkwartier) waar heel veel sportactiviteiten zijn. Vaak nemen deze scholen ook deel aan het project "Sportieve School". Maar er zijn ook scholen (Michiel, Wolfskuil, Toldijk) waar het aanbod in 2005/2006 maar beperkt is geweest. Dat was echter zeker niet altijd de bedoeling. Zowel bij Michiel als Wolfskuil was een uitgebreider programma gepland, maar niet doorgegaan vanwege afwezigheid van de sportdocent. In tegenstelling tot de activiteiten op andere gebieden is het aanbod op gebied van Sport en Bewegen vaak geclusterd rond één persoon, de sportdocent. Dat heeft zeker voordelen, o.a. in het afstemmen van binnen- en buitenschoolse activiteiten. Maar wanneer de sportdocent uitvalt, valt de bodem onder het hele veld weg.

En uitval komt bij deze docenten zeker voor. Dat kan door ziekte zijn, maar ook door baanwisseling. Veel sportdocenten zijn aangesteld via de Sportservice, die vanwege de variatie in behoefte veel mensen op kleine en tijdelijke contracten aan het werk heeft. De arbeidsmobiliteit onder deze mensen is begrijpelijk hoog. De wachttijd tussen het vertrek van de ene en de aankomst van de volgende docent kan behoorlijk oplopen.

Bevinding 12: Bij 9 van de 12 OpenWijkScholen is een huiskamer

Bij 9 van de 12 OWS is een huiskamer. Bij de overige 3 is de huiskamer nog "in oprichting". Onder deze 3 scholen zijn de OWS Zwanenveld en Willemskwartier, waar de oprichting en doorontwikkeling van de huiskamer sterk afhankelijk is van de nieuwbouw. In absolute aantallen varieert het aantal kinderen per school dat lid is van de huiskamer niet zo erg, meestal ligt dat tussen de 60 en 75. Omdat de scholen veel in omvang verschillen loopt het % leerlingen dat lid is flink uiteen: van minder dan 20% tot ongeveer de helft.

De capaciteit van de huiskamers is vaak ook maar beperkt. Een aantal scholen (o.a. Wolfskuil en Neerbosch-oost) heeft al zijn toevlucht genomen tot het gericht openstellen van de huiskamer (bepaalde groepen op bepaalde dagen) om zo de toeloop te spreiden. Elders (b.v. Toldijk) is er echter soms ook sprake van een wisselende (dus soms ook lage) opkomst.

Bevinding 13: Aflopende lijn kind-ouders-wijk

Het algemene patroon op een OpenWijkSchool is dat er veel aanbod aan activiteiten en voorzieningen voor het kind is. Voor ouders zijn er minder activiteiten. En voor de buurt het minst.

De ouderactiviteiten die er zijn, zijn vooral gericht op het betrekken van ouders bij school en het geven van opvoedingsondersteuning, en minder op de eigen ontwikkeling van ouders.

De deelname van ouders aan activiteiten varieert erg. Soms komen er maar 2 of 3 ouders op een (inloop)activiteit. Daar tegenover staat soms ook een heel goede opkomst. Vooral activiteiten die direct inhaken op de ontwikkeling van het kind trekken deelnemers. Zo melden de scholen die met het taalprogramma Piramide werken, waarin een speciale "oudercomponent" is voorzien, massale deelname: het merendeel van de ouders van de kleuters komt voor de ouderbijeenkomsten.

Activiteiten voor de buurt worden het minst georganiseerd. Buurtactiviteiten zijn er in twee soorten. Meest voorkomend zijn (incidentele) activiteiten om de buurtbewoners bij de school te betrekken, met de school en elkaar in contact te brengen (b.v. open

dagen, voorstellingen waarbij buurt is uitgenodigd, carnavalsoptocht etc). Daarnaast bieden enkele OWS ook specifiek activiteiten aan voor buurtbewoners (b.v. taalcurssussen, dansgroepen). Dit gebeurt vooral wanneer er in de OWS een partner is opgenomen die zich traditioneel (ook) al op volwassenen richtte (OuderKindCentrum, ROC).

3.4 Waardering kinderen, ouders en wijk

We hebben voor deze evaluatie van OpenWijkScholen geen apart onderzoek onder kinderen, ouders en wijkbewoners gedaan naar hun tevredenheid met de scholen. Wel hebben we gekeken welke al uitgevoerde onderzoeken er op dit gebied beschikbaar waren en of die bruikbare informatie voor de evaluatie bevatten.

Bevinding 14: Kinderen enthousiast over activiteiten

De meeste OpenWijkScholen evalueren de aangeboden activiteiten met de leerlingen. Na afloop van een activiteit, of eens per kwartaal, vullen de deelnemende kinderen een vragenlijst in waarin ze hun mening over de activiteiten kunnen geven. Over het algemeen zijn de kinderen enthousiast. Wanneer er kritiek gegeven wordt, heeft dat vaak met specifieke situaties te maken (te veel wisseling van docent, geen belangstelling bij eindpresentatie etc).

De oordelen van de leerlingen worden gebruikt bij de opstelling van het nieuwe activiteitenprogramma.

Inventarisatie van behoeften en wensen los van het bestaande aanbod bestaat minder frequent. Dat kan onderdeel zijn van een ouder- of informatieavond op school. Ook melden zich soms ouders en kinderen met ideeën.

Bevinding 15: Op OWS veel leerlingen bereikt met na-schools sporten

In 2005 heeft de Sportservice een onderzoek gehouden onder de leerlingen van groep 5-8 naar sportdeelname en deelname aan de projecten van Sportservice. Daarbij bleek dat de leerlingen van OpenWijkScholen in het algemeen minder sporten dan leerlingen van het overige basisonderwijs: ongeveer de helft van de OWS-leerlingen sport vaak, tegenover 2/3 van de overige basisscholieren. Het bereik van het na-schoolssporten is op de OWS echter juist hoger: op de OWS neemt 60% hier aan deel, op de overige scholen 42%.

	OWS	overig BO
sport vaak	52%	68%
sport (bijna) nooit	17%	7%
neemt deel aan na-schoolssporten	60%	42%

Figuur 6 Onderzoek Sportservice 2005 naar sport onder basisscholieren

Ook bij groepen die weinig sporten, meisjes en daarbinnen mn. de allochtone meisjes, is het bereik van het na-schoolssporten behoorlijk groot.

	autocht. jongens	allocht. jongens	autocht. meisjes	allocht. meisjes
sport vaak	68%	68%	47%	33%
sport (bijna) nooit	12%	7%	16%	29%
neemt deel aan na-schoolssporten	54%	68%	57%	57%

Figuur 7 Deelname aan (na-schoolsesport) bij leerlingen OWS (Sportservice 2005)

Bevinding 16: Opvoedingsondersteunende activiteiten Tandem door deelnemers goed gewaardeerd

Tandem heeft in 2006 laten onderzoeken hoe de deelnemers de opvoedingsondersteunende activiteiten op de OpenWijkScholen waardeerden. De uitkomsten waren positief. De ouders beoordeelden de activiteiten op een zevental aspecten (o.a. het bevorderen van onderlinge steun, het vergroten van het plezier in opvoeden en het steunen en stimuleren van hun kind). Steeds zijn de waarderingen goed tot zeer goed.

Bevinding 17: Josephstichting heeft breed onderzoek gedaan naar tevredenheid

De Nijmeegse basisscholen zijn georganiseerd in drie stichtingen (Joseph, Rosa en Stopozog). De Josephstichting heeft recent een onderzoek laten uitvoeren onder leerlingen, ouders en personeel van haar scholen. Drie basisscholen van de OWS (de Wieken, Groot Nijeveld en het Octaaf) horen tot de Josephstichting. In het onderzoek geven ouders o.a. aan of zij tevreden zijn met het onderwijs en de breedte van het aanbod. Ouders en kinderen geven aan of de kinderen graag naar school gaan. In de resultaten van het onderzoek valt op dat de deelname van ouders bij de Wieken en Groot Nijeveld heel beperkt is geweest: 11 resp. 12 ouders. Alleen bij het Octaaf hebben veel meer ouders deelgenomen: 64. Daar is de deelname aan het onderzoek gecombineerd met een goed bezochte ouderactiviteit (piramide). Inhoudelijk geven zowel ouders als kinderen aan dat de kinderen over het algemeen graag naar school gaan.

Bevinding 18: Nauwelijks trend in waardering wijkbewoners te ontdekken

Om de 2 jaar voeren we in Nijmegen een Stadspeiling uit, een onderzoek naar leefbaarheid en veiligheid in de Nijmeegse stadsdelen en wijken: wat vinden de bewoners van hun wijk? In de eerste helft van 2007 is weer geënquêteerd voor dit onderzoek, de eerste uitkomsten zijn net ter beschikking gekomen. Bijna alle wijken waar OWS staan zijn in de Stadspeilingen als aparte steekproefgebieden behandeld, waardoor het statistisch gezien mogelijk is uitspraken over deze wijken te doen. We focussen op twee gegevens: waardering sociaal klimaat en tevredenheid met basisonderwijs. Bij dit laatste gegeven doet zich het probleem voor dat steeds een grote groep wijkbewoners geen oordeel over het basisonderwijs zegt te hebben (rond de helft, vanzelfsprekend vooral mensen zonder kinderen). De uitkomsten voor het basisonderwijs per wijk zijn daarom slechts indicatief.

	tevreden BO			
	1998	2003	2005	2007
OWS-wijken	88%	85%	87%	87%
niet-OWS wijken	90%	92%	92%	93%
stad	90%	90%	90%	90%
	waardering sociaal klimaat			
	1998	2003	2005	2007
OWS-wijken	5,8	5,7	5,8	5,8
niet-OWS wijken	6,3	6,3	6,4	6,5
stad	6,1	6,1	6,2	6,2

Figuur 8 Waardering basisonderwijs en sociaal klimaat in Stadspelingen

Voor beide onderwerpen geldt dat er geen duidelijke ontwikkeling in de waardering te zien valt.

De tevredenheid met het basisonderwijs is voor de totale stad stabiel (en hoog). In de wijken waar een OWS staat schommelt de waardering door de tijd wat, maar is die in 2007 zeker niet hoger dan in 1998. Kijk je niet naar alle OWS-wijken samen, maar focus je op de afzonderlijke wijken, dan is er in geen enkele wijk sprake van een consequente ontwikkeling. In Willemskwartier en Wolfskuil is de waardering voor het basisonderwijs het laagst.

De waardering voor het sociaal klimaat is uitgedrukt op een schaal, een soort rapportcijfer. Voor heel Nijmegen en in de OWS-wijken ook is de waardering min of meer stabiel. Juist op dit punt zijn ook veel andere ontwikkelingen van invloed. De OpenWijkSchool is slechts een van de factoren die van belang zijn voor het sociaal klimaat, de sociale structuur in wijken.

4 Wat vinden de scholen zelf van de resultaten?

4.1 Inleiding

We hebben aan alle OWS gevraagd in een rapportcijfer uit te drukken hoe goed zij er naar hun eigen mening in slagen de drie hoofddoelstellingen van OWS te realiseren:

- het vergroten van de ontwikkelingskansen van kinderen
- het vergroten van de betrokkenheid en ontwikkelingskansen van ouders
- het versterken van de sociale structuur in de wijk.

Veel scholen hebben toegelicht waarom zij voor juist deze rapportcijfers kozen.

4.2 Veel tevredenheid bij doelstelling “vergroten ontwikkelingskansen kind”

De resultaten op de eerste doelstelling worden het best gewaardeerd. De OWS geven zichzelf hiervoor veel cijfers rond de 8. Deze goede cijfers onderbouwen de scholen met de volgende beweringen:

- op de OWS is er een ruim aanbod van activiteiten voor de kinderen, gericht op een brede ontwikkeling van het kind, activiteiten die verschillende competenties (zoals taalvaardigheid, presentatie, samenwerking) van de kinderen aanspreken. De focus van de OWS-activiteiten ligt daarbij op de sociaal emotionele ontwikkeling (vaak genoemd)
- er wordt veel aan (broodnodige) taalstimulering gedaan (meerdere keren genoemd)
- er is adequate signalering van problemen bij kinderen waarvoor dan zorg georganiseerd kan worden (meerdere keren genoemd)
- aandacht voor gezondheid en lifestyle is groeiend (meerdere keren genoemd)
- we leveren zelfstandige kinderen af, werken aan een positief zelfbeeld
- er is sprake van veel betrokkenheid bij de professionals
- we creëren een veilig en prettig klimaat voor de kinderen

Uit de cijfers en reacties blijkt dat de scholen zich kunnen vinden in de typering van één van hen dat “de kinderen zonder OpenWijkSchool veel slechter af zouden zijn”.

Ondanks de hoge cijfers en alle positieve opmerkingen worden er door verschillende scholen ook kanttekeningen geplaatst:

- de thuissituatie van sommige of meerdere leerlingen is heel problematisch. Daar moet je als OWS tegen op boksen. Het is niet te vermijden dat sommige leerlingen zullen terugvallen. Je kunt als OWS niet ieder kind “redden”.
- het aanbod van activiteiten mag breed zijn, het bereik is niet altijd voldoende: er doen niet genoeg kinderen mee, of deelname gaat niet zoals gewenst is. Voor een deel (b.v. in de huiskamer) ligt dat aan incidenten en ruzies tussen ouders/familieleden en soms afgeleid daarvan tussen kinderen. Dan is de omgeving die de OWS biedt nog niet stabiel en veilig genoeg om het maximale resultaat uit het aanbod te halen.
- de OpenWijkSchool is geen eiland. Er is relatie met veel ander beleid (GemeentelijkOnderwijsAchterstandenbeleid, OnderwijsKansenPlan). Als op die terreinen de aandacht/geldstroom terugloopt, zal dat ook zijn weerslag hebben op de resultaten van de OWS.

- geen of te weinig ruimtelijke mogelijkheden in het OWS/BO-gebouw werken zeer belemmerend voor de resultaten.

4.3 Veel variatie in cijfers voor “betrekken ouders”

Over het vergroten van de betrokkenheid en ontwikkelingskansen van de ouders wordt veel wisselender gedacht. De cijfers die de OpenWijkScholen zich daar zelf voor geven variëren van (net) onvoldoende tot 8.

Positieve oordelen worden gesteund door de volgende motivaties:

- er is een goede opkomst van ouders bij uitvoeringen en presentaties van de kinderen
- wanneer het gaat om leer/ontwikkelingsprestaties van de kinderen zijn ouders zeer betrokken, b.v. bij rapport- of schooladviesgesprekken en bij de oudercomponent van Piramide
- op een aantal scholen worden ook projecten/activiteiten aangeboden die de ontwikkelingskansen van ouders vergroten (b.v. door het ROC)
- ouders bieden redelijk veel concrete hulp (eten en drinken bij feesten)
- er worden goede activiteiten aangeboden
- de betrokkenheid van ouders wordt groter, sommige scholen spreken zelfs van een grote verbetering, meer opkomst bij de inloopochtenden, school is meer open voor ouders, ouders durven ook meer te vragen

De OWS maken ook opmerkingen over ouderbetrokkenheid die meer neutraal zijn:

- de activiteiten die de OWS voor ouders organiseert hebben relatie met ontwikkelingskansen van de kinderen (piramide)
- het betrekken van ouders is een ontwikkelingsproces, moet nog groeien, is een enorme klus
- binnen de mogelijkheden halen we er alles uit

Soms worden de resultaten op het gebied van ouderbetrokkenheid (op onderdelen) onvoldoende gevonden. Daarvoor worden de volgende redenen aangedragen:

- de opkomst bij ouderavonden, themabijeenkomsten, informatieve bijeenkomsten is slecht
- normen en waarden uit cultuur van herkomst werken belemmerend (b.v. geen deelname meisjes aan schoolkamp, ouders horen zich niet inhoudelijk met school te bemoeien, dat is terrein van de professionals)
- het zijn steeds dezelfde ouders die je ziet
- betrokkenheid en deelname fluctueren, de vlam kan makkelijk in de pan slaan, succes is kwetsbaar voor ruzie tussen begeleiders/vrijwilligers
- randvoorwaarden ontbreken (b.v. gebouw is onvoldoende)

In de oordelen van de OWS zijn twee soorten geluiden te onderscheiden: er is een groep die de nadruk legt op grote en toenemende betrokkenheid van ouders bij school en een groep die het accent legt dat op de moeizaamheid van het proces.

Vaak stellen de scholen dat de betrokkenheid het grootst is wanneer het gaat om ontwikkeling van het eigen kind (piramide, rapportgesprekken etc). Koffieochtenden, thema-avonden etc. worden veel wisselender beoordeeld. Er zijn scholen die melden daar ook succes mee te hebben (b.v. OWS Wolfskuil en Neerbosch). Maar op andere

scholen roepen zulke activiteiten nauwelijks enthousiasme en deelname op (genoemd oa. in Hatert en Interacker)

4.4 Bijdrage aan sociale structuur wijk voldoende

De laatste doelstelling van de OWS die de scholen beoordeeld hebben betreft het "versterken van de sociale structuur in de wijk". Daarvoor geeft men zichzelf vooral veel zesjes. Een paar scholen (Toldijk, Michiel, Hatert, Aldenhof) zijn daarbij wat positiever dan gemiddeld.

Eenzijds brengt men veel positieve punten in het aanbod en handelen van de OWS naar voren:

- de activiteiten die georganiseerd worden zijn (soms) ook toegankelijk voor wijkkinderen die niet op de OWS zitten
- sommige OWS stellen accommodatie/faciliteiten etc ter beschikking voor activiteiten die vanuit de wijk georganiseerd worden (b.v. bijeenkomsten van bewonersgroep, speelplein)
- OWS nemen deel aan "formele" wijkactiviteiten (wijkplatform, wijkraad, etc)
- de combinatie met b.v. GGD of ROC in het gebouw heeft ook aantrekking voor wijkbewoners zonder schoolkinderen, waardoor een natuurlijke toestroom ontstaat
- de OWS brengt veel leven en activiteiten in de wijk, de wijk is beter af met de OWS, zonder zou het een doolie boel zijn
- er gaat veel informatie van de OWS naar de wijk
- bijdragen aan de sociale cohesie van de wijk gaat vooral door de versterking van cohesie en communicatie tussen ouders (die immers ook wijkbewoners zijn) en door het scheppen van ontmoetingsmogelijkheden. Vaak dragen activiteiten uit het reguliere programma ook bij aan de cohesie in de wijk, het werkt vaak juist het best wanneer de versterking van de sociale structuur een "bijproduct" is van de normale activiteiten. Een voorbeeld dat gegeven wordt is de carnavalsoptocht door de wijk, waarbij ook het mooist versierde huis wordt gekozen waarvoor een prijs beschikbaar is. Toeschouwers, buurtbewoners zien elkaar, zeggen elkaar misschien de volgende dag gedag.
- de OWS biedt een ontmoetingspunt, een podium van waaruit verder gewerkt kan worden. In Tolhuis wordt gesignaleerd dat het vroeger erg moeilijk was buurtbewoners warm te krijgen voor een gemeenschappelijke activiteit (OKC). Nu zulk soort initiatieven vanuit de OWS gebracht en gesteund kunnen worden is er meer animo voor.

Maar ook aan de minkant worden punten naar voren gebracht:

- de OWS opereren in moeilijke omgevingen: veel bewoners met privéproblemen, veel (onderhuids) racisme, weinig binding in de buurt
- voor het echt verbeteren van de sociale cohesie in de wijk is veel meer inzet van professionals nodig dan de OWS kan leveren
- via de OWS bereik je (onder- en na-schools) vooral de kinderen, je hebt dus indirecte invloed op de sociale structuur. Je hebt geen mogelijkheden de cohesie in de totale wijk te versterken.
- de binding met de wijk is makkelijker te realiseren wanneer er al sprake is van een zekere infrastructuur: een buurtvereniging, een wijkkrant, een wijkwebsite. Dat is soms wel aanwezig, bij een aantal OWS ook niet.

5 Uitkomsten uit gesprekken

Inleiding

We hebben met vier OpenWijkScholen (Neerbosch-Oost, Michiel, Toldijk en Hatert) gesproken. Bij de keuze van de scholen hebben we geprobeerd zo divers mogelijke scholen te betrekken: in verschillende stadsdelen, met verschillende soort leerlingen, een school met meerdere locaties etc. Steeds waren beide locatiecoördinatoren (van de basisschool en van Tandem) bij het gesprek betrokken.

Naast de OWS hebben we ook gesproken met de 5 wijkmanagers van de gemeente Nijmegen die een of meer OWS in hun gebied hebben.

In dit hoofdstuk laten we themagewijs zijn wat er in deze gesprekken aan de orde gekomen is. Natuurlijk hebben niet steeds alle gesprekspartners hetzelfde ervaren of dezelfde mening. De informatie is kwalitatief van karakter en kan niet altijd veralgemeniseerd worden naar "alle OpenWijkScholen".

1 + 1 = 3

Wat wel breed in de gesprekken naar voren komt is dat een van de uitgangspunten van de OWS (bundelen krachten van meerdere partijen heeft meerwaarde) in praktijk werkt. Dat wordt op verschillende manieren toegelicht:

- Samenwerking en fysieke nabijheid heeft meerwaarde, positieve invloed. De OWS is een natuurlijke ontmoetingsplek voor allerlei professionals in de wijk. Dat is bevorderlijk voor contact, inhoudelijke ontwikkeling en samenwerking.
- We leren nieuwe verbanden zien: projecten/activiteiten moeten op meerdere fronten snijden: taal, Sociaal Emotionele Ontwikkeling en Sport en Bewegen. Zulk soort projecten komt er steeds meer. Een succeservaring werkt daarbij stimulerend. In Neerbosch vertelt men dat de goede resultaten van de samenwerking bij het Piramide-project ook andere partners "aansteken" en op ideeën brengen.

Het bundelen van de krachten is een ontwikkelingsproces, dat niet gelijk op volle toeren draait. De OWS gaat verschillende fases door: eerst moeten de partners elkaar leren kennen, duidelijk krijgen waar ze met z'n allen naar toe moeten, daarna volgt afstemming van activiteiten en tenslotte weet men via de afstemming en samenwerking meerwaarde te creëren.

Door een van de gesprekspartners wordt naar voren gebracht dat binnen de OWS het basisonderwijs vaak een leidende rol heeft. Het kan ook goed zijn als dat anders is, dan ligt de focus wat minder op het "schoolgedeelte".

OpenWijkSchool en de wijk

De derde doelstelling van de OWS (versterken sociale structuur van de wijk) staat het verst van de oorspronkelijke taak van het basisonderwijs en is vaak voor de OWS het moeilijkst in te vullen. De informatie in de gesprekken over de relatie OWS-wijk valt in vier hoofdthema's onder te brengen:

- *uiteenlopende prioriteiten*
De OWS willen met een beperkt budget en inzet veel realiseren. Prioriteiten stellen is daarbij onvermijdelijk. Sommige scholen kiezen dan duidelijk voor de kinderen (het kind op één, de ouders op een dikke twee en dan de wijk). Andere geven in hun werkplannen en programmering aan nadruk bij de wijk te leggen (b.v. Michiel met wijktuin en kinderpersbureau en Hatert met speerpunt wijk in werkplan)

- *samenwerking OWS-wijkmanagement*

Op het eerste gezicht lijken de OpenWijkScholen en wijkmanagement natuurlijke partners, zeker voor de derde doelstelling (versterken sociale structuur wijk). In de opzet is dan ook in de kadergroep van de OWS een plaats ingeruimd voor de wijkmanager. Toch is een goede samenwerking geen vanzelfsprekendheid. Zeker in de startfase heerst er zowel bij de scholen als bij de wijkmanagers onduidelijk over wat ze nu precies voor elkaar kunnen betekenen en van elkaar kunnen verwachten. In een aantal gebieden is de samenwerking inmiddels wel uitgekristalliseerd en functioneert tot tevredenheid en enthousiasme van beide partijen (Oud-West, Dukenburg, Willemskwartier). Maar in Hatert en Lindenholt heeft de samenwerking nog te weinig inhoud.

Waar wel een goede samenwerking tot stand is gekomen zegt men dat dat gebeurd is door toch elkaars bijeenkomsten te bezoeken, hoewel het in de eerste periode aftasten is wat je daar precies moet/kunt doen. Ook ontwikkelingen in de wijk (zoals het wijkvoorzieningencentrum in Willemskwartier) kunnen een impuls aan de samenwerking geven. Uiteindelijk wordt vooral de wederzijds verschafte informatie/advies als belangrijkste winst van de samenwerking genoemd.
- *voortborduren op bestaande infrastructuur*

Vaak gaan activiteiten die voor wijkbewoners worden georganiseerd uit van partners als OKC en ROC, die de wijkbewoners ook als traditionele doelgroep hadden. OWS met zulke partners hebben dus vaak meer wijkactiviteiten. Andersom is het zo dat juist in gebieden waar zulke partners niet aanwezig zijn de meeste "winst" te halen is, bij een relatief klein aanbod kan daar toch sprake zijn van een forse groei.

In het contact met de wijk werkt het goed gebruik te maken van bestaande kanalen als wijkkranten en wijkwebsites. OWS in wijken waar zoiets niet is staan gelijk op achterstand, moeten het contact wat amateuristischer vorm geven.
- *aandacht voor wijk groeit*

Bij de OWS ziet men een groeiende aandacht voor de wijk (voorbeelden zijn bijdragen aan wijkfeesten, faciliteren van wijkactiviteiten, wijk tuin). Daarbij wordt opgemerkt dat de scholen in heel verschillende wijk liggen, met verschillende bevolkingsgroepen met eigen karakteristieken. In sommige wijken zijn actieve bewonersgroepen, in andere niet. Soms is er in een wijk sprake van een vrij breed wantrouwen richting instanties (inclusief de school). Er zijn ook wijken met verschillende "kampen", bewonersclusters die elkaar op z'n gunstigst met argwaan bekijken. Deze verschillen zorgen ervoor dat niet in alle wijken dezelfde activiteiten, met eenzelfde mate van succes, zullen aanslaan. Zowel door sommige scholen als vanuit wijkmanagement wordt gesteld dat de belangrijkste bijdrage die een OWS aan de wijk kan leveren ligt op het gebied van het stimuleren en faciliteren van ontmoeting tussen wijkbewoners.

Ouderbetrokkenheid

De opmerkingen die in de gesprekken over de betrokkenheid van ouders bij de OpenWijkSchool zijn gemaakt vallen in drie categorieën op te splitsen:

- *veel hindernissen voor ouderbetrokkenheid*

De ouders van de kinderen van de OWS zijn moeilijker dan gemiddeld te betrekken bij de school. Dat is gedeeltelijk cultureel bepaald: volgens de normen

van een groep ouders is de school iets wat je aan professionals moet overlaten, waar je je als ouder niet mee mag bemoeien. Maar ook belangrijk is dat veel ouders met persoonlijke problemen zitten (financieel, psychisch, relationeel) waardoor meedoen bij de school niet hoog op hun prioriteitenlijstje staat.

- *grootste betrokkenheid bij direct leerbelang van kinderen*
In de ervaring van de scholen zijn de ouders het meest gemotiveerd te komen, deel te nemen wanneer het directie leerbelang van hun kind in het geding is (b.v. bij rapportgesprekken).
Ook wordt vaak opgemerkt dat je betrokkenheid vooral niet moet zoeken op het terrein van strategie en beleid, maar wel op het praktische vlak.
Tenslotte noemt een van de scholen (Neerbosch) het heel belangrijk voor ouderbetrokkenheid een "bondgenootschap" met de ouders te creëren. Ouders en school moeten voelen samen aan een gemeenschappelijk belang (de ontwikkeling van het kind) te werken. Dan kun je elkaar ook aanspreken zonder gelijk bedreigend over te komen.
- *sociale processen in wijk werken door*
Sociale processen buiten school zijn van invloed op het succes van ouderbetrokkenheid binnen de school (kampen, vetes etc, zie ook bij het vorige punt OWS en de wijk). Het zoeken naar vrijwilligers wordt hierdoor bemoeilijkt. Het succes in het zoeken van vrijwilligers varieert sterk. Sommige scholen melden vooral voor OWS-activiteiten vrijwilligers te kunnen vinden, bij andere scholen is juist meer animo voor de BO-activiteiten.

Huiskamer

- *dubbele functie huiskamer*
De huiskamers hebben in praktijk een dubbele functie. Enerzijds bieden ze na-schoolse opvang en eigen activiteiten voor kinderen, het doel waarmee de huiskamers zijn opgericht. Maar ook vervullen ze in praktijk een "verdeel- en beheerrol". Vaak worden de kinderen die naar de na-schoolse activiteiten van de OWS gaan in eerste instantie hier opgevangen en doorgeleid. Dat zorgt voor een kortdurende piekbelasting.
- *begeleiding van vrijwilligers en professionals*
In de huiskamers wordt veel met vrijwilligers en ID-krachten gewerkt. Dit past ook binnen de doelstellingen van de huiskamers. Naast het bieden van goede opvang aan kinderen streeft men daar immers naar het activeren van wijkbewoners. Deze vrijwilligers hebben veel capaciteiten, maar op sommige punten ook lacunes in vaardigheden en aanleg. Dat, gevoegd bij het feit dat er op de huiskamers vaak veel zorgkinderen zijn, maakt dat er eigenlijk fulltime professionele begeleiding nodig is. In de opzet van de huiskamers is daarin niet voorzien. Daar wordt uitgegaan dat de helft van de openingsuren een professionele kracht aanwezig is.
In de OWS Hatert is men er al toe over gegaan uit het OWS-budget extra-inzet van een professionele kracht te financieren.
- *signalering zorgkinderen*
de medewerkers en vrijwilligers kunnen een belangrijke rol hebben bij het vroeg signaleren van problemen bij kinderen. Het zou goed zijn wanneer de vrijwilligers daar extra scholing voor zouden krijgen
- *meestal grote opkomst*
In veel huiskamers is de opkomst maximaal, meer kinderen passen niet in de ruimte. Soms heeft dat er zelfs toe geleid dat de openstelling gereguleerd is: op

bepaalde dagen is de huiskamer bedoeld voor bepaalde leeftijdsgroepen. Maar er zijn ook huiskamers waar de opkomst wisselend, en soms te laag, is. Dat wordt geweten aan sociale processen in de wijk en in de huiskamer.

Zorg en ZAT

In het verzorgingsgebied van de OpenWijkScholen wonen heel veel zorghuishoudens. Zorg is een van de vier hoofdthema's waarin het aanbod van de OWS georganiseerd is. Op de scholen is een zorgcoördinator, er is een (beperkt of uitgebreid) aanbod aan opvoedingsondersteunende activiteiten en de scholen participeren in zorgnetwerken. Op dit moment is er een overgang van verschillende zorgnetwerken (school en hulp, 12-, buurtnetwerk) naar een structuur van 5 Zorg AdviesTeams.

De vorm en het functioneren van de ZAT-teams is nog niet helemaal uitgekristalliseerd. Toch signaleren de verschillende gesprekspartners al een aantal zorgpunten:

- het meest genoemd is het "ontbreken van de buurtcomponent" in de teams. Concreet bedoelen de meesten daarmee dat de wijkagent geen structurele plaats in het ZAT-team heeft.
- de schaal van het ZAT-team is heel groot, er zijn er maar 5 voor de hele stad. De teams moeten zich noodgedwongen beperken tot de ernstigere gevallen. Dreigen dan niet de lichtere, preventiegevallen tussen de wal en het schip te vallen?
- Kunnen de ZAT-teams de complexere dossiers goed aan? De ZAT-teams zijn opgezet vanuit het kind, vanuit situatie en problemen op school, hoe is daarbinnen aandacht voor het systeem (= het gezin waaruit het kind komt) en de wijk gewaarborgd.

Een van de scholen stelt dat zij hun signalerende rol in de netwerken belangrijk vinden, maar liever verder geen bemoeienis met de zorgtrajecten willen hebben omdat zij in een gewone school-ouderverhouding met de ouders willen blijven staan. Een andere school denkt juist aan uitbreiding van de taken van de OWS op zorg/opvoedingsgebied, mogelijk via het aanstellen van iets als een "opvoedingsfunctionaris".

Betrokkenheid gemeente en schoolbesturen

De betrokkenheid van de gemeente en schoolbesturen bij de OWS wordt door de meeste gesprekspartners gekarakteriseerd als "betrokkenheid op afstand". Dat heeft zeker nadelen: het coördinatorenoverleg tussen de 12 OWS bestaat niet meer, wordt wel gemist, het opstellen van de werkplannen wordt niet meer gecoördineerd, de OWS zijn niet betrokken geweest bij de evaluatie die Marant vorig jaar in opdracht van de schoolbesturen heeft uitgevoerd.

Er zijn echter ook tegengeluiden. De scholen kijken vaak toch wel met enige argwaan naar (bemoeienis van) gemeente en schoolbesturen. Dan is wat afstand niet onprettig, het geeft ook vrijheid. Ook stelt een van de gesprekspartners dat je daar niet over moet klagen, maar gebruik maken van de ruimte die je geboden wordt.

Een van de scholen stelt dat de gemeente te weinig waarborgen biedt om van de OWS een professionele basisvoorziening te maken: daarvoor moet de spilfunctie van de huiskamer ondersteund worden, is coördinatorenoverleg nodig, duidelijkheid in regie en financiële continuïteit. Die financiële continuïteit is vooral nodig om de aanwezigheid van de gesubsidieerde krachten, heel belangrijk voor het draaien van de OWS, te kunnen garanderen.

Lopen wijkouders de school voorbij?

Op veel scholen bestaat het idee dat een deel van de ouders in de wijk de school passeert en de voorkeur geeft aan een andere school (buiten de wijk). Beeldvorming

wordt zowel door gemeente als scholen in de hand gewerkt, b.v. door te spreken van zwarte scholen. Wanneer je naar de cijfers kijkt is er inderdaad sprake van dat een deel van de leerlingen uit de wijken de OWS voorbij gaat.

Als verklaring voor de beperkte, en soms teruglopende aantrekkingskracht noemen de scholen een aantal zaken.

- Aan de OWS-scholen kleeft toch een achterstandsfilosofie, het integrale aanbod in Oosterhout wordt "voorzieningshart" genoemd, dat klinkt toch positiever.
- Verder weten ouders dat de scholen een tamelijk eenzijdig samengesteld leerlingbestand hebben. Belangrijk is dat hoger opgeleide ouders ook naar de school getrokken worden. Dat heeft de meeste kans wanneer dat "clustergewijs", door een groep ouders tegelijkertijd, gebeurt. Zo komt b.v. een groepje ouders van het nabijgelegen kinderdagverblijf (over het algemeen beide werkend) kijken op de voorlichtingsavond van Michiel. Sturen in het keuzegedrag van ouders is volgens deze school echter niet mogelijk of gewenst.
- Naast het specifieke beeld dat een OWS oproept hebben deze scholen natuurlijk ook te maken met de gewone imago-perikelen, die iedere school kunnen treffen (b.v. populariteit van het team in de wijk).

Taalprogramma's en cognitieve ontwikkeling

Taal en educatie vormt ook een van de centrale thema's binnen de OWS.

De mate waarin aan taalprogramma's aandacht wordt besteed varieert. Dat kan te maken hebben met de variatie in het aandeel niet-westerse leerlingen. Als dat (relatief) laag is is de behoefte aan speciaal hierop gerichte activiteiten ook niet zo groot.

Enige malen wordt met enthousiasme verhaald over het succes van Piramide, een taalprogramma met een expliciete oudercomponent. Bij dit programma loopt de samenhang tussen ontwikkeling van kinderen en betrokkenheid van ouders, tussen de ontwikkeling op taalgebied en op andere terreinen (b.v. door het inwerken van taalbegrippen in sportlessen) succesvol en logisch.

Daarnaast wordt ingebracht dat ook andere taalprogramma's ouderonderdelen hebben en dat het heel belangrijk is afstemming te hebben tussen de taalaanpak die bij de peuters van het KION wordt gehanteerd en de aanpak op het BO.

Wanneer niet over de directe taalontwikkeling wordt gesproken, maar over de cognitieve ontwikkeling in het algemeen is de houding van de OWS wat tweeslachtig. Enerzijds geven de scholen aan dat de cognitieve ontwikkeling natuurlijk een vanzelfsprekend onderdeel is de taak/doelstelling van de OWS en het basisonderwijs daarbinnen. Maar toch wordt ook vaak wat allergisch op dit onderwerp gereageerd: kijken naar cognitieve resultaten is "te mager", het doel van een OWS is om kinderen succeservaringen mee te geven, trots te laten zijn op zichzelf etc.

Ook onder de wijkmanagers verschillen de meningen. De een vindt de OWS wel heel erg gericht op "het inspelen van eigen talenten" met het risico van veronachtzaming van de cognitieve ontwikkeling. De ander kan zich goed voorstellen dat gezien de zwaarte van de populatie het accent op de sociale en emotionele ontwikkeling ligt.

Beheer een blijvend probleem

In alle eerdere evaluaties die van de OpenWijkScholen zijn gemaakt, wordt beheer als een van de grootste problemen naar voren gebracht. Ondanks die constatering is dat nog niet verbeterd en wordt ook nu weer beheer als een groot probleem naar voren geschoven. Na schooltijd (en m.n. na de huiskameruren) en in de vakantie kunnen activiteiten maar beperkt of niet doorgaan. Op veel OWS is een beheerder een

dringende wens, iemand die niet alleen een sleutelbewaarder is, maar tegelijkertijd een sociale functie heeft, oren, ogen en visitekaartje van de OWS is.

Belang van een goed gebouw

Gebrek aan goede huisvesting belemmert het functioneren van de OWS. Verschillende OpenWijkScholen hebben te kampen met beperkingen in de ruimte. Dat kan variëren van helemaal/nauwelijks ruimte (Willemskwartier en Zwanenveld) tot versnipperde ruimte/ruimte verdeeld over verschillende gebouwen/locaties (b.v. in Hatert en bij de Interacker).

Aanbieders van activiteiten

De belangrijkste leveranciers van activiteiten zijn de Lindenberg, de Sportservice, TCCN/Slingertouw en Tandem. Over het algemeen wordt er door de partijen goed samengewerkt: aanbieders leveren steeds meer maatwerk, aangepast bij wensen van de school, wanneer activiteiten onverhoopt minder succesvol zijn wordt samen gezocht naar verklaringen en alternatieven.

Een kritiekpunt wordt geuit richting Sportservice: daar is men minder flexibel in het aanpassen van het pakket, zo is aanbod voor peuters of na 6 uur niet mogelijk.

Continuïteit in medewerkers

In de gegevensdossiers van de scholen kwam al naar voren dat het aanbod op gebied van Sport en Bewegen kwetsbaar was voor uitval van de sportdocent. In de gesprekken kwam naar voren dat er meer centrale personen zijn voor het functioneren van de OWS. Dat geldt met name voor de coördinatoren. Als er daar een van uitvalt, heeft dat zijn weerslag op het geleverde aanbod.

Ook een andere vorm van continuïteit in personeel is belangrijk: de niveaus van de verschillende medewerkers moeten goed aansluiten, van professionals tot vrijwilligers moet er sprake zijn van goede afstemming en voldoende communicatie.

Bijlage 1 Gegevensdossiers OWS

Algemene toelichting schoolbeschrijvingen

Leerlingtypering en -ontwikkeling

In de tabel zijn de volgende gegevens weergegeven:

- aantal leerlingen per 1-10, volgens opgave scholen
- gewichtsleerlingen: % leerlingen met gewicht, volgens opgave scholen
- nietwesters = cbs-definitie, volgens bevolkingsbestand
- verhouding school-wijk: het percentage niet-westers op school gedeeld door het percentage niet-westers in wijk.
1 = evenveel op school als in wijk, 2 = op school eens zoveel niet-westera als je op basis van wijk zou verwachten
- ontwikkeling: tussen 2000 en 2007 toe- of afname leerlingaantal
- demografisch: toe- of afname verwacht op basis van ontwikkeling aantal basisschoolleerlingen in belangrijkste voedingswijk.
- "marktaandeel": verloren of gewonnen belangstelling, het verschil tussen werkelijke ontwikkeling en demografisch verwacht.
- bekend bij leerplicht: opgenomen in bestand vanwege verzuim.

Activiteitenoverzicht

Als eerste een samenvatting op basis van werkplannen scholen.

In de werkplannen geven de scholen overzicht van alle activiteiten die ze het afgelopen jaar (2005/2006) hebben uitgevoerd. Die overzichten variëren in gedetailleerdheid, van 2 a-4tjes tot 25, maar zijn in ieder geval veel uitgebreider dan de samenvatting die hier weergegeven wordt. We proberen hier in kort bestek een indruk van de activiteiten te geven. Voor een uitgebreider overzicht verwijzen we naar de werkplannen.

Een woordenlijst waarin veel van de begrippen en termen uit de werkplannen worden verklaard is als een van de andere bijlagen opgenomen.

Daarnaast presenteren we gegevens uit de administraties van Sportservice, Lindenberg en Tandem:

- inkoop bij Sportservice 2006
In het kader van Sportieve School/OWS kunnen scholen extra diensten inkopen bij de Sportservice. Veel voorkomend is het aanstellen van een vakleerkracht voor het bewegingsonderwijs, ofwel het laten ondersteunen van de groepsleerkracht door een vakleerkracht. Daarnaast kunnen scholen meedoen aan het Sport Jij Al-programma en kunnen er na-schoolseactiviteiten georganiseerd worden.
- inkoop bij de Lindenberg 2006
De Lindenberg verzorgt cursussen/werkplaatsen voor basisscholen, die zowel in als buiten schooltijd gegeven kunnen worden. Een cursus bestaat meestal uit 6-10 bijeenkomsten. Per cursus zijn er meestal zo'n 10 deelnemers (na-schools) tot 20 deelnemers (onder-schools).
- Tandem
In januari 2007 heeft Tandem geïnventariseerd hoe het lidmaatschap van de huiskamers bij de verschillende OWS is.
Ook in de jaarlijkse voortgangs- en gebiedsrapportages geeft Tandem een beeld van haar activiteiten op de OWS. Deze informatie is echter niet goed per school op vergelijkbare wijze samen te vatten. Daarom is die niet opgenomen in de gegevensdossiers, geïnteresseerden kunnen de oorspronkelijke stukken raadplegen.

Gegevens uit de administratie van Sportservice en Lindenberg kunnen afwijken van informatie uit de werkplannen. Dat heeft (ook) te maken met verschil in periode waarover gesproken: de werkplannen gaan uit van schooljaren, de administraties van kalenderjaren.

Waardering

Waardering van ouders en kinderen op basis van door OWS zelf uitgevoerde onderzoeken, indien beschikbaar.

Waardering wijkbewoners op basis van Stadspeilingen. Bijna alle wijken waar OWS staan zijn in de Stadspeilingen als aparte steekproefgebieden behandeld, waardoor het statistisch gezien mogelijk is uitspraken over deze wijken te doen. We focussen op twee gegevens: waardering sociaal klimaat en tevredenheid met basisonderwijs. Bij dit laatste gegeven doet zich het probleem voor dat steeds een grote groep wijkbewoners geen oordeel over het BO zegt te hebben (rond de helft) . Dat betekent dat de uitkomsten voor dit gegeven een grotere marge kennen dan de waardering van het sociaal klimaat.

Leerresultaten

Een van de hoofddoelstellingen van de OWS is het vergroten van de ontwikkelingskansen van kinderen. Daaraan zitten sociale, emotionele en cognitieve aspecten. Veel van de inzet van de OWS is gericht op juist de sociale en emotionele kanten. De resultaten van deze sociaal-emotionele ontwikkeling zijn moeilijk meetbaar te maken. Voor de cognitieve resultaten hebben we wel een paar ijkpunten.

Twee indicatoren: citoscores en % leerlingen dat in groep 8 een laag advies (maximaal VMBO-t) krijgt.

Voor alle openwijk scholen samen geldt dat de citoscores er lager zijn, en het aandeel dat maximaal een VBMO-t advies krijgt hoger is, dan gemiddeld voor de Nijmeegse scholen. Daar zijn twee verklaringen voor: op OWS zitten relatief veel gewichtsl leerlingen, en deze leerlingen hebben gemiddeld lagere leerresultaten. Bovendien scoren ook per gewichtsklasse (vooral de leerlingen zonder gewicht) de kinderen van de OWS relatief laag op cito en advies. Door de jaren heen is er geen sprake van een duidelijk verandering in de resultaten van de leerlingen van de OWS.

Overzicht OWS Willemskwartier (basisschool Groot Nijeveld)

Leerlingtypering en -ontwikkeling

	aantal leerlingen	% gewichtssl	% niet-westers	verhouding niet-west. wijk/school
00-01	235	93%	57%	1,36
01-02	238	92%	58%	1,41
02-03	228	91%	59%	1,37
03-04	214	92%	62%	1,40
04-05	199	90%	64%	1,40
05-06	196	92%	62%	1,44
06-07	194	85%	64%	1,44

ontw. 00-07	-17%
waarvan demogr.	-8%
waarvan marktaandeel	-9%
% bekend bij leerplicht 05-06	7%

- Groot Nijeveld is in vergelijking tot 7 jaar geleden 17% in leerlingaantal teruggelopen. Deze terugloop deed zich vooral in de eerste jaren van die periode voor. De laatste drie jaar is het leerlingaantal tamelijk stabiel
- De terugloop is evenveel het gevolg van demografische factoren (minder kinderen in het voedingsgebied) als van verlies van "marktaandeel"
- Rond de 90% van de leerlingen van Groot Nijeveld zijn gewichtsl leerlingen. Ook voor een OWS is dit een hoog percentage gewichtsl leerlingen.
- Rond de 60% heeft een niet-westerse achtergrond. In vergelijking tot de samenstelling van de wijkbevolking is het aandeel niet-westerse kinderen op Groot Nijeveld hoog
- In het leerjaar 2005-2006 is 7% van de leerlingen bekend bij leerplicht, dit is een tamelijk hoog aandeel.

Activiteitenoverzicht

Activiteiten 2005-2006 volgens werkplan

activiteit/thema	kinderen	ouders	wijk	indicatie omvang/frequentie
<i>Bewegen en Gezondheid</i>				
vakleerkracht	x			
spelen in de gymzaal	x			wekelijks, 8 kinderen
club extra	x			wekelijks, 24 kinderen
<i>Zorg en Welzijn</i>				
cursus sociaal emotionele ontwikkeling	x			5 groepen, 6-7 bijeenk, per groep, tot. 36 kinderen
koffieochtenden		x		maandelijks, tot. 15 ouders
schoolmaatschappelijk werk	x	x		wekelijks
netwerken (0-12, 12-)	x	x		maandelijks
ouderbegeleiding	x	x		wekelijks
schakelproject speelzaal-basisschool	x	x		2x per jaar
<i>Taal en Educatie</i>				
biebbezoek	x			elke groep een of enkele malen per jaar
boekenpraat	x			groep 1 en 2, 4x per week boekuitleen, 43 kinderen
bijeenkomsten opvoedingsondersteuning/Piramide, PSZ		x		12 bijeenkomsten, gem 19 ouders
bijeenkomsten opvoedingsondersteuning/Piramide, BO		x		12 bijeenkomsten, gem 23 ouders
<i>Kunst en Cultuur</i>				
muziek en dans	x			24 x per groep, 6 groepen
diverse groepsspecifieke projecten muziek/creativiteit	x	x		9 groepen, per groep 12-24 keer.
voorstellingen als afsluiting projecten	x	x	x	
huiskamer in oprichting	x			2x per week

Sportservice, Lindenberg en huiskamer

Sportservice		Lindenberg	
gymles vakleerkracht	ja	aantal groepen onder school	12
ondersteuning groepsleerkracht	nee	aantal groepen na school	0
deelname SJA	ja	deelnames per leerling	1,2
na-schoolsactiviteiten		Huiskamer	
aantal weken	17	aantal kinderen lid	nvt
aantal act. per week	18	als % leerlingen basisschool	nvt
aant kinderen per act.	10,6		

Toelichting/opmerkingen

- activiteiten vooral gericht op ouders en kinderen, niet speciaal op wijkbewoners. Dit hangt samen met de gebrekkige gebouwelijke situatie waarin de OWS verkeert. Wanneer de OWS is opgenomen in het Voorzieningshart Willemskwartier komen er op dit gebied wellicht meer mogelijkheden.
- inkoop bij Sportservice en Lindenberg gemiddeld
- activiteiten ouders: opvoedingsondersteuning, betrekken bij school
- huiskamer in oprichting. Zowel als gevolg van de beperkte gebouwelijke situatie als door de beperkt toegezegde financiële middelen is er nog maar een beperkte start van de huiskamer gemaakt. Er zal pas na de realisatie van het Voorzieningshart sprake zijn van een volledige huiskamer.

Waardering*Kinderen en ouders*

In januari 2007 is er bij ouderen en kinderen een tevredenheidsonderzoek gehouden. Daaraan hebben 65 kinderen meegedaan. Onder ouders was de deelname erg beperkt: slechts 12 ouders hebben de enquête ingevuld. Dat maakt dat het voor de meningen van de ouders slechts indicatief zijn.

	mee eens	niet mee eens	aantal deelnemers
<i>ouders</i>			12
mijn kind gaat graag naar school	90%	10%	
ik ben tevreden over het onderwijs	80%	20%	
de kinderen krijgen een breed aanbod	80%	20%	
<i>kinderen</i>			65
ik ga graag naar school	93%	7%	

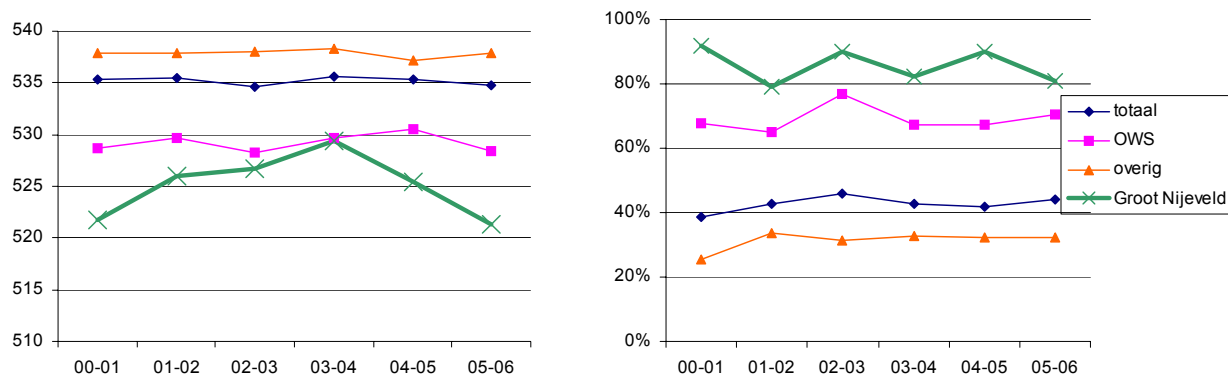
Wijkbewoners

De tevredenheid met het basisonderwijs in de wijk en de waardering voor het sociaal klimaat in Nijeveld is tussen 1998 en 2005 gestegen. In 2007 is de score voor het basisonderwijs weer wat lager. De waarderingen liggen ook wat onder die van de OWS-wijken gemiddeld.

	tevreden BO					waardering sociaal klimaat			
	1998	2003	2005	2007		1998	2003	2005	2007
Nijeveld	68%	74%	83%	74%	Nijeveld	5,6	5,7	5,8	5,9
OWS-wijken	88%	85%	87%	87%	OWS-wijken	5,8	5,7	5,8	5,8
niet-OWS wijken	90%	92%	92%	93%	niet-OWS wijken	6,3	6,3	6,4	6,5
stad	90%	90%	90%	90%	stad	6,1	6,1	6,2	6,2

Leerresultaten

De scores voor Groot Nijeveld (in groen) liggen nog iets lager dan gemiddeld voor de OWS: een lagere cito-score, en groter aandeel doorverwijzingen naar hoogstens VMBO-t. Dit past goed bij het gegeven dat er op Groot Nijeveld heel veel gewichtsl leerlingen zitten.



Figuur 9 Gemiddelde citoscore (linkergrafiek) en % leerlingen doorverwezen naar maximaal VMBO-t (rechts) Scores Groot Nijeveld (in groen) vergeleken met gemiddelde alle OWS (rose), andere scholen (oranje) en alle Nijm. scholen (blauw)

Overzicht OWS Hatert (Basisscholen Klumpert en Vossenburcht)**Leerlingtypering en -ontwikkeling de Klumpert**

	aantal leerlingen	% gewichtssl	% niet-westers	verhouding niet-west. wijk/school
00-01	258	98%	51%	1,58
01-02	257	98%	52%	1,60
02-03	250	96%	53%	1,54
03-04	226	92%	53%	1,53
04-05	211	97%	59%	1,64
05-06	188	97%	59%	1,59
06-07	153	88%	59%	1,54

ontw. 00-07	-41%
waarvan demogr.	-21%
waarvan marktaandeel	-20%
% bekend bij leerplicht 05-06	1%

- De Klumpert is in vergelijking tot 7 jaar geleden sterk in leerlingaantal teruggelopen: 41%.
- De Klumpert staat in een wijk, Hatert, waar de laatste jaren het aantal kinderen in de basisschoolleeftijd sterk is teruggelopen. Dat verklaart de helft van de daling. Daarnaast is echter ook de belangstelling voor de Klumpert sterk teruggelopen, dat verklaart de andere helft van de achteruitgang
- Bijna alle leerlingen van de Klumpert zijn gewichtsl leerlingen, alleen het laatste jaar ligt het aandeel gewichtsl leerlingen iets minder hoog. Het aandeel leerlingen met een niet-westerse achtergrond is in de bekeken periode gestegen van 50 naar 60%. In vergelijking tot de samenstelling van de wijkbevolking is het aandeel niet-westerse kinderen op de Klumpert hoog. Hatert is een grote wijk, de hoek waar de Klumpert ligt verschilt in samenstelling van de rest van de wijk. Vergelijk je de leerlingen van de Klumpert niet met alle kinderen in Hatert, maar de kinderen die in een straal van 600 meter rond deze school wonen dan wordt de oververtegenwoordiging van niet-wetserse kinderen veel kleiner (1,22)
- In het leerjaar 2005-2006 is 1% van de leerlingen bekend bij leerplicht, dit is heel weinig.

Leerlingtypering en -ontwikkeling de Vossenburcht

	aantal leerlingen	% gewichtssl	% niet-westers	verhouding niet-west. wijk/school
00-01	306	58%	27%	0,83
01-02	316	53%	28%	0,86
02-03	315	50%	30%	0,88
03-04	294	48%	31%	0,89
04-05	278	48%	35%	0,97
05-06	270	45%	34%	0,92
06-07	248	40%	36%	0,94

ontw. 00-07	-19%
waarvan demogr.	-20%
waarvan marktaandeel	1%
% bekend bij leerplicht 05-06	7%

- De Vossenburcht is in vergelijking tot 7 jaar geleden 19% in leerlingaantal teruggelopen. Deze daling heeft zich vooral in de tweede helft van die periode voorgedaan.
- De terugloop is even groot als de demografische terugloop in de wijk (minder kinderen in het voedingsgebied). De belangstelling, het marktaandeel is gelijk gebleven. Dit is enigszins opmerkelijk omdat een andere school in Hatert, de Klumpert, sterk aan marktaandeel verloren heeft. Daardoor zou je ook een stijging van marktaandeel kunnen verwachten.
- Het aandeel gewichtsl leerlingen is gezakt tot 40%. Dit is tamelijk laag voor een OWS.

- Ongeveer 1/3 van de leerlingen heeft een niet-westerse achtergrond. Dit aandeel is aan het toenemen. In vergelijking tot de samenstelling van de wijkbevolking is het aandeel niet-westerse kinderen op de Vossenburcht laag.
- In het leerjaar 2005-2006 is 7% van de leerlingen bekend bij leerplicht, dit is een tamelijk hoog aandeel.

Activiteitenoverzicht

Activiteiten 2005/2006 volgens werkplan

activiteit/thema	kinderen	ouders	wijk	indicatie omvang en frequentie
<i>Bewegen en Gezondheid</i>				
naschool sporten (is dit SPEELgoed?)	x			per les 25 kinderen, hoe vaak?
eenmalige activiteiten (unicefloop, sportdag, challengedag)	x			alle kinderen
vakantieactiviteiten	x			2 zomerweken
inloop sportactiviteiten	x			13 kinderen per week
<i>Zorg en Welzijn</i>				
netwerken (JHV, 12-)	x	x		bijeenkomst maandelijks, 60 asis
homestart	x	x		40 gezinnen
themabijeenkomsten opvoedingsondersteuning		x		25-30 bijeenkomsten, 20 ouders
ouder/kindactiviteiten (muziek op schoot, babymassage)	x	x		9 bijeenkomsten, 50 ouders en kinderen
kanjerclub, kinderen worden sociaal vaardiger	x			2 groepen van 10, wekelijks
huiskamer	x			dagelijks, 84 kinderen
activiteiten OKC (fiets- en naaies, creatief, koffie, sport etc)		x	x	per activiteit 10-20 vrouwen
<i>Taal en Educatie</i>				
taalstimulering (muziekdans, taalspeelgroep, theater)	x			totaal 22 groepen, alle kinderen, 500 bijeenkomsten
taalstimulering peuters	x			meerdere projecten, wekelijks, 40-50 peuters
spreekvaardigheid allochtone vrouwen		x	x	meerdere cursussen, 10-16 vrouwen
schrijvers	x			eenmalig groepen 7/8
taalsport	x			?
bibliotheekbezoek	x			alle groepen 3x per jaar
<i>Kunst en Cultuur</i>				
werkplaatsen (fotografie, muziek, dans, circus etc)	x			6 cursussen van 10-15 bijeenkomsten, 100 deelnemende kinderen
activiteitendag	x			alle kinderen, eenmalig
techniekclub	x			4 groepen, 8 bijeenkomsten en 12 kinderen per groep
oudergerichte activiteiten (kinderfeest, familiedag)	x	x		enkele malen per jaar

Sportservice, Lindenberg en huiskamer

Sportservice		Lindenberg	
gymles vakleerkracht	nee	<i>Klumpert</i>	
ondersteuning groepsleerkracht	ja	aantal groepen onder school	7
deelname SJA	ja	aantal groepen na school	3
		deelnames per leerling	1,1
na-schoolsactiviteiten		<i>Vossenburcht</i>	
aantal weken	3	aantal groepen onder school	7
aantal act. per week	8,7	aantal groepen na school	3
aant kinderen per act.	10,1	deelnames per leerling	0,7
		<i>Huiskamer</i>	
		aantal kinderen lid	65
		als % leerlingen basisscholen	16%

Toelichting/opmerkingen

- veel activiteiten op gebied van zorg en welzijn en taal en educatie
- redelijk wat activiteiten gericht op ouders
- redelijk wat activiteiten gericht op wijkbewoners, vooral vanuit OKC, deelname is in absolute aantallen beperkt
- heel weinig inkoop activiteiten bij Sportservice, door problemen met inzet medewerker is sportaanbod in 2006 achtergebleven bij verwachting, in 2007 is een nieuwe medewerker van start gegaan
- ook gebruik van activiteiten via Lindenberg is niet zo groot. Vooral op de Vossenburcht is het aantal deelnemende kinderen/aantal schoolkinderen laag.
- er is een huiskamer die dagelijks open is voor alle kinderen
- activiteiten ouders: opvoedingsondersteuning, betrekken bij school, werken aan eigen ontwikkeling

Waardering

Kinderen en ouders

Kinderen en ouders krijgen na deelname aan activiteiten de gelegenheid hun mening te geven via een evaluatieformulier. Hiervan wordt weinig gebruik gemaakt.

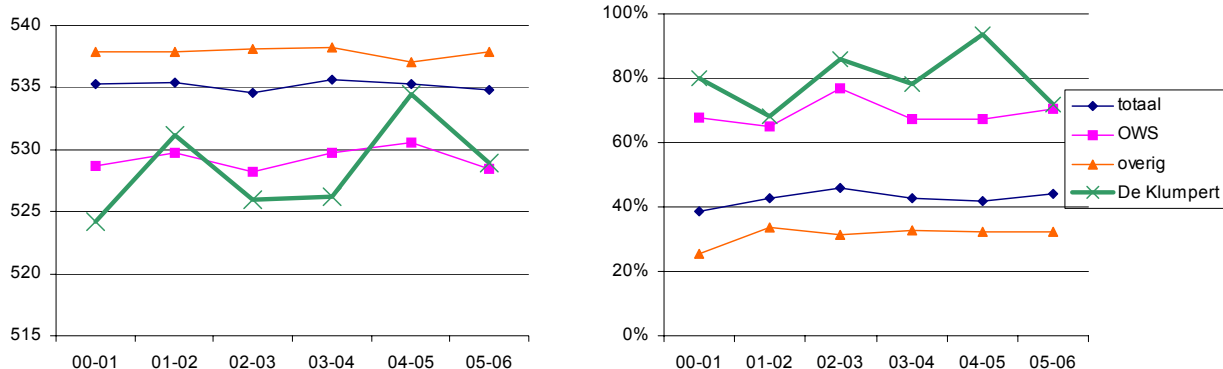
Wijkbewoners

Zowel wat betreft waardering van het basisonderwijs als waardering van het sociaal klimaat laat de Stadspeiling zien dat in 1998 de scores in Hatert relatief hoog waren, minstens gelijk aan het stedelijk gemiddelde. In 2003, 2005 en 2007 liggen de uitkomsten onder het stedelijk gemiddelde, in de buurt van de scores van alle OWS-wijken samen.

	tevreden BO					waardering sociaal klimaat			
	1998	2003	2005	2007		1998	2003	2005	2007
Hatert	96%	81%	85%	87%	Hatert	6,1	5,7	5,7	5,8
OWS-wijken	88%	85%	87%	87%	OWS-wijken	5,8	5,7	5,8	5,8
niet-OWS wijken	90%	92%	92%	93%	niet-OWS wijken	6,3	6,3	6,4	6,5
stad	90%	90%	90%	90%	stad	6,1	6,1	6,2	6,2

Leerresultaten de Klumpert

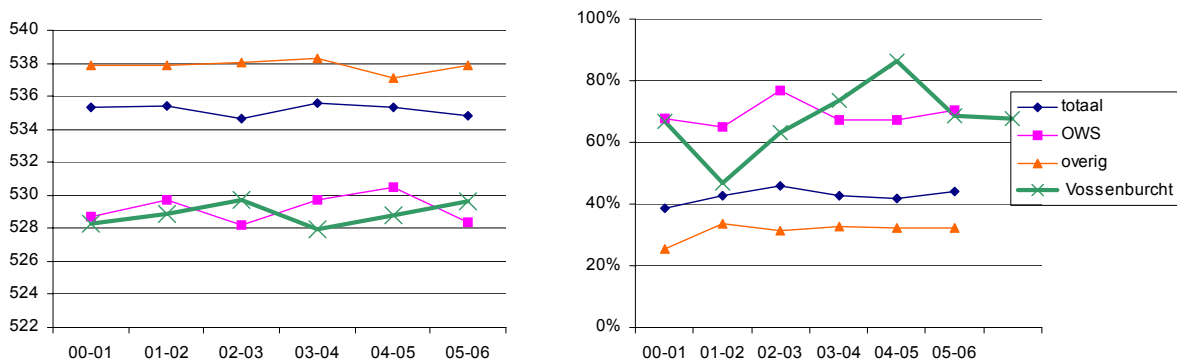
Op de Klumpert is maar van een beperkt aantal leerlingen een cito-score bekend. De doorverwijzing naar onderwijssoorten maximaal vmbo-t is hoog, nog iets hoger dan bij de OWS gemiddeld. Dit gaat samen met het gegeven dat het aandeel gewichtsl leerlingen op de Klumpert, ook voor een OWS, hoog is.



Figuur 10 Gemiddelde citoscore (linkergrafiek) en % leerlingen doorverwezen naar maximaal VMBO-t (rechts) Scores de Klumpert (in groen) vergeleken met gemiddelde alle OWS (roze), andere scholen (oranje) en alle Nijm. scholen (blauw)

Leerresultaten de Vossenburcht

Voor citoscores en schooladviezen liggen de resultaten van de Vossenburcht rond het gemiddelde van alle OWS. Gezien het relatief beperkte aandeel gewichtsl leerlingen zou je misschien een wat beter resultaat verwachten.



Figuur 11 Gemiddelde citoscore (linkergrafiek) en % leerlingen doorverwezen naar maximaal VMBO-t (rechts) Scores de Vossenburcht (in groen) vergeleken met gemiddelde alle OWS (roze), andere scholen (oranje) en alle Nijm. scholen (blauw)

Overzicht OWS Waterkwartier (basisschool Aquamarijn)**Leerlingtypering en -ontwikkeling**

	aantal leerlingen	% gewichtssl	% niet-westers	verhouding niet-west. wijk/school
00-01	393	88%	28%	1,42
01-02	391	86%	32%	1,49
02-03	387	84%	32%	1,39
03-04	370	83%	32%	1,45
04-05	350	79%	31%	1,38
05-06	328	75%	30%	1,44
06-07	326	73%	33%	1,53

ontw. 00-07	-17%
waarvan demogr.	-10%
waarvan marktaandeel	-7%
% bekend bij leerplicht 05-06	5%

- Basisschool Aquamarijn is in vergelijking tot 7 jaar geleden 17% in leerlingaantal teruggelopen. Deze terugloop deed zich vooral in de tweede helft van die periode voor.
- De terugloop is vooral te wijten aan demografische factoren (minder kinderen in het voedingsgebied) maar er is ook sprake van een beperkt verlies van "marktaandeel"
- Het aandeel gewichtsl leerlingen is gezakt van bijna 90 naar rond de 75%.
- Ongeveer 30% van de kinderen heeft een niet-westerse achtergrond. In vergelijking tot de samenstelling van de wijkbevolking is het aandeel niet-westerse kinderen op Aquamarijn hoog
- In het leerjaar 2005-2006 is 5% van de leerlingen bekend bij leerplicht, dit is vrij gemiddeld voor OWS.

Activiteitenoverzicht*Activiteiten 2005/2006 volgens werkplan*

activiteit/thema	kinderen	ouders	wijk	indicatie omvang en frequentie
<i>Bewegen en Gezondheid</i>				
vakleerkracht	x			
watergewenning groep 3	x			10 lessen
schaatsen	x			5 bijeenkomsten
sportclinics	x			
na-schools sporten (speelGOED??)	x			wekelijks, 19 kinderen
Club extra	x			wekelijks, 4 kinderen
lidmaatschap clubs (basket, badminton, judo)	x			per sport 6-8 kinderen
dansclub	x			wekelijks
<i>Zorg en Welzijn</i>				
ouderondersteuning (overstap, thuiswerk, spel aan huis, doorstap)	x	x		30 opdrachten per jaar, 20 gezinnen wekelijks thuisbezoek
netwerk (school en hulp, 12-)	x	x		16 gezinnen
schoolmaatschappelijke werk	x	x		17 gezinnen, 8 uur per week
sociale vaardigheden,	x			klassikaal groep 8 12 bijeenkomsten en 4 groepjes van 6 7 bijeenkomsten
huiskamer	x			dagelijks, 20 kinderen per keer
ouderbijeenkomst huiskamer		x		14 x, 8 ouders per keer
tiengroep huiskamer	x			wekelijks 4 kinderen
spelletjesmiddag	x			eenmalig alle kleuters
<i>Taal en Educatie</i>				
activiteiten taalstimulering peuters (bieb)	x	x		wekelijks tot incidenteel
speciale projecten binnen onderwijs (leskisten, N2000, ict etc)	x			in regulier onderwijstijd
afstemming peuters/BO	x			alle kinderen doorgesproken
biebbezoek	x			alle groepen 5x
taalspeelgroep	x			12 leerlingen, 18 bijeenkomsten
<i>Kunst en Cultuur</i>				
peuteractiviteiten (muziek op schoot, voorstelling)	x			enkele malen per jaar
kleuterdans	x			alle kleuters, 12 bijeenkomsten
theater/handvaardigheid, muziek, dans, fotografie	x			5 thema's, per thema 12 bijeenkomsten
na-schoolse activiteitne lindenbergt/techniek	x			4x per week, 10 kinderen per keer
diverse ICT activiteiten na-schools				meerder keren per week, ongeveer 15 kinderen per keer

Sportservice, Lindenberg en huiskamer

Sportservice		Lindenberg	
gymles vakleerkracht	ja, veel	aantal groepen onder school	25
ondersteuning groepsleerkracht	nee	aantal groepen na school	8
deelname SJA	nee	deelnames per leerling	1,7
na-schoolsactiviteiten		Huiskamer	
aantal weken	27	aantal kinderen lid	60
aantal act. per week	26	als % leerlingen basisschool	18%
aant kinderen per act.	9		

Toelichting/opmerkingen

- op alle thema's veel activiteiten
- veel inkoop bij Sportservice, gemiddeld/tamelijk veel inkoop bij Lindenberg
- weinig activiteiten gericht op wijkbewoners
- activiteiten ouders: opvoedingsondersteuning, betrekken bij school

Waardering

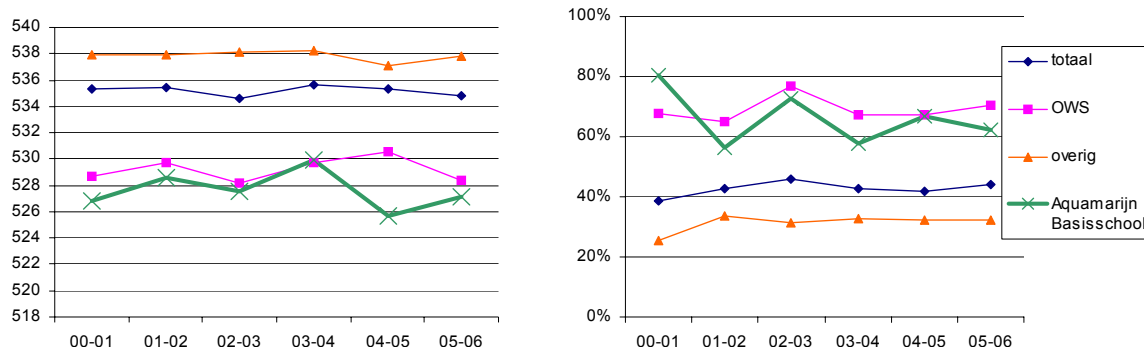
Wijkbewoners

De tevredenheid met het basisonderwijs lijkt in 2003 en 2005 wat aan de lage kant in de Biezen. De scores voor sociaal klimaat liggen alle jaren onder het stedelijk gemiddelde en zakken ook licht.

	tevreden BO					waardering sociaal klimaat			
	1998	2003	2005	2007		1998	2003	2005	2007
Biezen	88%	76%	82%	85%	Biezen	5,9	5,9	5,8	5,6
OWS-wijken	88%	85%	87%	87%	OWS-wijken	5,8	5,7	5,8	5,8
niet-OWS wijken	90%	92%	92%	93%	niet-OWS wijken	6,3	6,3	6,4	6,5
stad	90%	90%	90%	90%	stad	6,1	6,1	6,2	6,2

Leerresultaten

De citoscores en schooladviezen voor de Aquamarijn liggen in de lijn van het gemiddelde, misschien een fractie lager, van alle OWS in Nijmegen



Figuur 12 Gemiddelde citoscore (linkergrafiek) en % leerlingen doorverwezen naar maximaal VMBO-t (rechts) Scores Aquamarijn (in groen) vergeleken met gemiddelde alle OWS (rose), andere scholen (oranje) en alle Nijm. scholen (blauw)

Overzicht OWS Michiel (Basisschool Michiel de Ruijter)**Leerlingtypering en -ontwikkeling**

	aantal leerlingen	% gewichtssl	% niet-westers	verhouding niet-west. wijk/school
00-01	187	94%	49%	1,15
01-02	196	94%	52%	1,13
02-03	179	93%	56%	1,26
03-04	179	87%	55%	1,15
04-05	163	84%	56%	1,14
05-06	145	81%	52%	1,09
06-07	132	84%	51%	1,09

ontw. 00-07	-29%
waarvan demogr.	-17%
waarvan marktaandeel	-12%
% bekend bij leerplicht 05-06	11%

- Michiel de Ruijter is in vergelijking tot 7 jaar geleden 29% in leerlingaantal teruggelopen. Deze terugloop deed zich het sterkst in de laatste jaren van die periode voor.
- De terugloop is voor ruim de helft te wijten aan demografische factoren (minder kinderen in het voedingsgebied) maar er is ook sprake van een duidelijk verlies van "marktaandeel".
- Ruim 80% van de leerlingen van Michiel de Ruijter zijn gewichtsl leerlingen, iets minder dan een aantal jaar geleden.
- Ruim de helft van de kinderen heeft een niet-westerse achtergrond. Dit is ongeveer vergelijkbaar, een fractie hoger dan het aandeel niet-westerse kinderen de wijk Wolfskuil.
De basisschool ligt precies op de grens van Wolfskuil en Willemskwartier. Vergelijk je niet met de wijkbevolking, maar met de bewoners in het gebied 600 meter rond de school dan is er wel duidelijk sprake van een oververtegenwoordiging van niet-westerse kinderen op de Michiel de Ruijterschool (verhoudingscijfer 1,47)
- In het leerjaar 2005-2006 is 11% van de leerlingen bekend bij leerplicht, dit is een erg hoog aandeel.

Activiteitenoverzicht*Activiteiten 2005/2006 volgens werkplan*

activiteit/thema	kinderen	ouders	wijk	
<i>Bewegen en Gezondheid</i>				
schoolzwemmen, watergewinning, vangnet	x			watergewinning 10 lessen
buitenschoolse sportactiviteiten	x			2x per week, deels uitgevoerd, personele perikelen
vakleerkracht	x			deels uitgevoerd, personele perikelen
<i>Zorg en Welzijn</i>				
Spreekuren en huisbezoek schoolmaatschappelijk werk	x	x		wekelijks
opvoedingsondersteunende bijeenkomsten		x		20x per jaar
huiskamer (na-schools)	x	x		5 dagen per week
zorgnetwerk (kijk op kleintjes, school en hulp	x	x		6 bijeenkomsten
reguliere GGD-screening	x			
<i>Taal en Educatie</i>				
samenwerking VVE	x			
taalspeelgroep	x			5 groepen, ieder 18 bijeenkomsten
div. projecten taalstimulering onder school	x			wekelijks
taalles allochtonen			x	3x per week
<i>Kunst en Cultuur</i>				
activiteiten cultuur binnenschools/buitenschools	x			wekelijks
creatieve techniek	x			24 weken, 16 kinderen
educatieve techniek	x	x		13 weken, 40 kind+ouders
inloop PC/Internet	x	x	x	dagelijk
wijktuin	x	x	x	
kinderpersbureau en school/wijkkrant	x	x	x	24 bijeenkomsten, 3 kranten
kinderpresentatie(dag)	x	x	x	

Sportservice, Lindenberg en huiskamer

Sportservice		Lindenberg	
gymles vakleerkracht	ja	aantal groepen onder school	19
ondersteuning groepsleerkracht	nee	aantal groepen na school	5
deelname SJA	nee	deelnames per leerling	2,8
na-schoolsactiviteiten		Huiskamer	
aantal weken	10	aantal kinderen lid	52
aantal act. per week	11,8	als % leerlingen basisschool	39%
aant kinderen per act.	5,1		

Toelichting/opmerkingen

- was redelijk sterk ingezet op thema bewegen, in praktijk is daar door personele omstandigheden (vertrek van leerkracht naar andere baan) veel minder van terecht gekomen
- in vergelijking tot het aantal leerlingen veel inkoop bij Lindenberg
- ook wat activiteiten voor wijkbewoners georganiseerd, gebruik blijkt niet uit evaluatie werkplan
- activiteiten ouders: opvoedingsondersteuning, betrekken bij school, werken aan eigen ontwikkeling

Waardering

Wijkbewoners

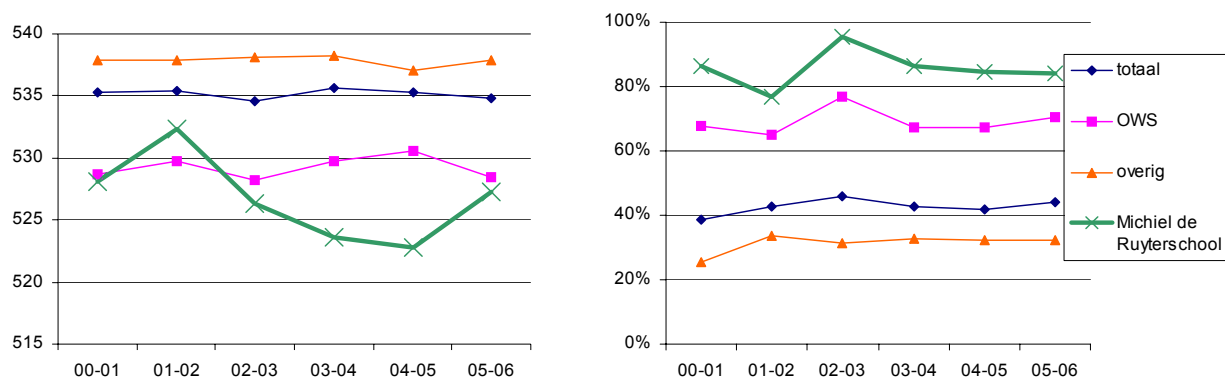
De tevredenheid met het basisonderwijs ligt in de meeste jaren wat onder het niveau dat gemiddeld is voor OWS-wijken.

Ook de waardering van het sociaal klimaat in de Wolfskuil is relatief laag.

	tevreden BO					waardering sociaal klimaat			
	1998	2003	2005	2007		1998	2003	2005	2007
Wolfskuil	80%	82%	88%	78%	Wolfskuil	5,6	5,5	5,8	5,7
OWS-wijken	88%	85%	87%	87%	OWS-wijken	5,8	5,7	5,8	5,8
niet-OWS wijken	90%	92%	92%	93%	niet-OWS wijken	6,3	6,3	6,4	6,5
stad	90%	90%	90%	90%	stad	6,1	6,1	6,2	6,2

Leerresultaten

De citoscores van de Michiel de Ruijter-leerlingen liggen meestal iets onder het gemiddelde van de OWS, het aandeel geadviseerd naar maximaal vmbo-t iets hoger. Dit is niet verwonderlijk, gezien het grote aandeel gewichtsleerlingen op deze school.



Figuur 13 Gemiddelde citoscore (linkergrafiek) en % leerlingen doorverwezen naar maximaal VMBO-t (rechts) Scores Michiel de Ruyter (in groen) vergeleken met gemiddelde alle OWS (rose), andere scholen (oranje) en alle Nijm. scholen (blauw)

Overzicht OWS Wolfskuil (basisschool de Wieken)

Leerlingtypering en -ontwikkeling

	aantal leerlingen	% gewichtssl	% niet-westers	verhouding niet-west. wijk/school
00-01	190	100%	60%	1,41
01-02	184	100%	68%	1,48
02-03	188	100%	69%	1,56
03-04	166	96%	73%	1,53
04-05	157	96%	72%	1,47
05-06	179	94%	71%	1,48
06-07	152	84%	70%	1,49

ontw. 00-07	-20%
waarvan demogr.	-19%
waarvan marktaandeel	-1%
% bekend bij leerplicht 05-06	8%

- De Wieken is in vergelijking tot 7 jaar geleden 20% in leerlingaantal teruggelopen.
- De terugloop is het gevolg van demografische ontwikkelingen (minder kinderen in het voedingsgebied).
- Het aandeel gewichtsl leerlingen op de Wieken daalt, van 100% een aantal jaar geleden tot 84% nu.
- Rond de 70% heeft een niet-westerse achtergrond. In vergelijking tot de samenstelling van de wijkbevolking is het aandeel niet-westerse kinderen op de Wieken hoog
- In het leerjaar 2005-2006 is 8% van de leerlingen bekend bij leerplicht, dit is een tamelijk hoog aandeel.

Activiteitenoverzicht

Activiteiten 2005/2006 volgens werkplan

activiteit/thema	kinderen	ouders	wijk	indicatie omvang en frequentie
<i>Bewegen en Gezondheid</i>				
sportdocent	x			wegens ziekte onregelmatig uitgevoerd
regulier schoolarts/logopedie	x			
zaalvoetbalteam	x			15 kinderen, wekelijks trainen
<i>Zorg en Welzijn</i>				
thema-koffieochtenden		x		wekelijks, 8-25 deelnemers
netwerk 12-	x	x		10 x per jaar
spreekuur maatschappelijk werk		x		wekelijks
spelletjesmiddag/moeder-kindworkshops	x	x		8x peuters, 3x onderbouw, 10 ouders per keer
vergroten ouderbetrokkenheid (presentaties, inloop)		x		5 schoolbrede presentaties, wekelijk inloop, 25 ouders
rugzak (onderwijsondersteunend gedrag ouders)	x	x		maandelijks, 8 ouders, 27 kinderen
huiskamer	x			5x per week, 85 kinderen lid
brigadiëren/voorkomen vandalisme	x			beide 2 bijeenkomsten
<i>Taal en Educatie</i>				
taalstimulering: taalspeelgroep	x			alle groepen, 18 bijeenkomsten per groep
taalstimulering peuters, incl bijeenkomst ouders	x	x		wekelijks, 12 kinderen
taalstimulering: vakantieursus	x			12 kinderen
bibliotheek	x			klassikaal, enkele malen per jaar
computerkursus	x			5 bijeenkomsten per groep, groep 3-8
computerinloop	x			3x per week, 14 kinderen per keer
techniek/TCCN	x			10 lessen groep 7/9, 4 lessen groep 5/6
spreekvaardigheid		x	x	2 groepen, wekelijks, 16 deelnemers
<i>Kunst en Cultuur</i>				
peuteractiviteiten (muziek op schoot, dans)	x	x		3x per jaar per groep
muziek/dans/beeldend/theater onderschools	x			alle groepen, meerdere keren per jaar
circus/muziek/theater naschools	x			24 bijeenkomsten, 80 kinderen
kunstcollectie	x	x		10 bijeenkomsten, 48 kinderen
creatieve inloop huiskamer	x			wekelijks

Sportservice, Lindenberg en huiskamer

Sportservice		Lindenberg	
gymles vakleerkracht	nee	aantal groepen onder school	5
ondersteuning groepsleerkracht	ja	aantal groepen na school	5
deelname SJA	ja	deelnames per leerling	1,0
na-schoolsactiviteiten		Huiskamer	
aantal weken	21	aantal kinderen lid	73
aantal act. per week	9,5	als % leerlingen basisschool	48%
aant kinderen per act.	8,9		

Toelichting en opmerkingen

- In het schooljaar 2005-2006 waren er meer activiteiten gepland op het gebied van Sport en Bewegen. Door ziekte van de sportdocent is daar veel van uitgevallen. Het schooljaar 2006-2007 is goed gestart met een sportdocent voor na-schoolse activiteiten en ondersteuning tijdens de gymlessen.
- Er is een dagelijkse huiskamer, die druk bezocht wordt. De toegang is gereguleerd (de ene dag onderbouw, andere dag bovenbouw) om een voldoende pedagogisch klimaat te kunnen garanderen
- In het activiteitenoverzicht is slechts één activiteit ook gericht op wijkbewoners vermeld.

In praktijk zijn de wijkbewoners echter bij veel activiteiten betrokken. Gepoogd wordt de wijkactiviteiten/het betrekken van de wijk zoveel mogelijk in te bedden in de reguliere activiteiten. Voorbeelden van activiteiten ook gericht op de wijk zijn: carnavalsoptocht met straatprijs voor mooist versierde huis, lentegroet (kinderen delen bloembollen uit in wijk), samenwerking met wijkorganisaties (dierenweitje, Florapark), deelname aan buurtfeest.

- Activiteiten voor ouders kenden meerdere dimensies: opvoedingsondersteuning, betrekken bij school, werken aan eigen ontwikkeling

Waardering

Kinderen en ouders

In januari 2007 is er bij ouders en kinderen een tevredenheidsonderzoek gehouden. Daaraan hebben 57 kinderen meegedaan. Onder ouders was de deelname erg beperkt: slechts 11 ouders hebben de enquête ingevuld. Dat maakt dat het voor de meningen van de ouders slechts indicatief zijn

	mee eens	niet mee eens	aantal deelnemers
<i>ouders</i>			11
mijn kind gaat graag naar school	100%	0%	
ik ben tevreden over het onderwijs	100%	0%	
de kinderen krijgen een breed aanbod	63%	37%	
<i>kinderen</i>			57
ik ga graag naar school	95%	5%	

Ook op andere wijze wordt de mening van ouders gepeild. Zo kunnen ouders van de basisschool en peuterspeelzaal op een jaarlijks daarvoor georganiseerd koffieochtend hun mening geven over het functioneren van de school. Deze ochtend wordt door 20-25 ouders bezocht. Deze oudere hebben een grote waardering voor wat georganiseerd wordt. Ook kunnen zij komen met ideeën voor nieuwe activiteiten (b.v. hondenpoepactie).

Wijkbewoners

De tevredenheid met het basisonderwijs ligt in de meeste jaren wat onder het niveau dat gemiddeld is voor OWS-wijken.

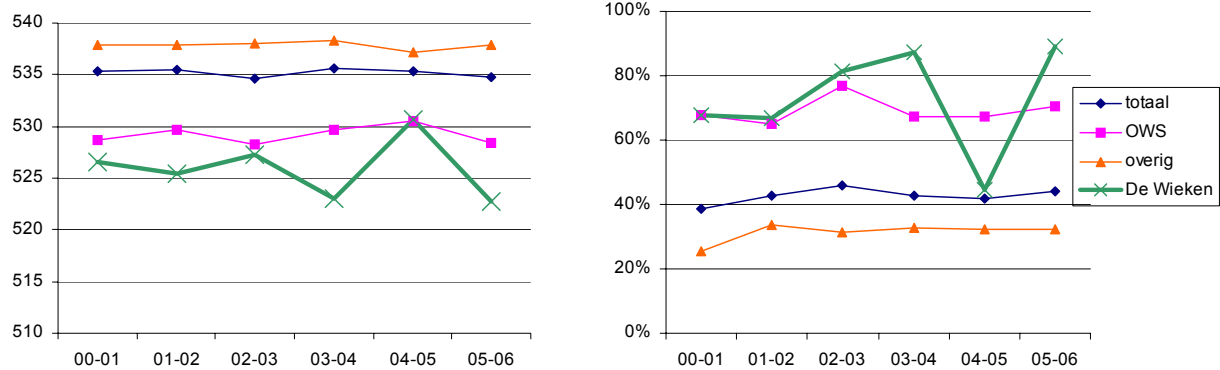
Ook de waardering van het sociaal klimaat in de Wolfskuil is relatief laag.

	tevreden BO					waardering sociaal klimaat			
	1998	2003	2005	2007		1998	2003	2005	2007
Wolfskuil	80%	82%	88%	78%	Wolfskuil	5,6	5,5	5,8	5,7
OWS-wijken	88%	85%	87%	87%	OWS-wijken	5,8	5,7	5,8	5,8
niet-OWS wijken	90%	92%	92%	93%	niet-OWS wijken	6,3	6,3	6,4	6,5
stad	90%	90%	90%	90%	stad	6,1	6,1	6,2	6,2

Leerresultaten

Cito-scores en adviezen voor de Wieken vaak iets lager dan het algehele OWS-niveau. Niet vreemd, gezien het heel hoge aandeel gewichtsl leerlingen. De groep 8 van 04-05

heeft het bovengemiddeld goed gedaan.



Figuur 14 Gemiddelde citoscore (linkergrafiek) en % leerlingen doorverwezen naar maximaal VMBO-t (rechts) Scores de Wieken (in groen) vergeleken met gemiddelde alle OWS (rose), andere scholen (oranje) en alle Nijm. scholen (blauw)

Overzicht OWS Heseveld (Basisschool de Zonnewende)

Leerlingtypering en -ontwikkeling

	aantal leerlingen	% gewichtssl	% niet-westers	verhouding niet-west. wijk/school
00-01	263	66%	39%	1,54
01-02	255	67%	38%	1,45
02-03	259	64%	37%	1,24
03-04	248	62%	36%	1,22
04-05	246	64%	38%	1,26
05-06	262	66%	41%	1,30
06-07	265	66%	42%	1,35

ontw. 00-07	1%
waarvan demogr.	0%
waarvan marktaandeel	0%
% bekend bij leerplicht 05-06	2%

- De Zonnewende was de afgelopen 7 jaar tamelijk stabiel in omvang en marktaandeel.
- Rond de 2/3 van de leerlingen van Zonnewende is gewichtsléerling. Dat is voor een OWS niet bijzonder hoog.
- Rond de 40% heeft een niet-westerse achtergrond. In vergelijking tot de samenstelling van de wijkbevolking is het aandeel niet-westerse kinderen op de Zonnewende wel aan de hoge kant, maar een aantal jaar geleden was die oververtegenwoordiging nog sterker.
- In het leerjaar 2005-2006 is 2% van de leerlingen bekend bij leerplicht, dit is een laag aandeel.

Activiteitenoverzicht

Activiteiten 2005/2006 volgens werkplan

activiteit/thema	kinderen	ouders	wijk	
<i>Bewegen en Gezondheid</i>				
gewinningslessen zwemmen, vangnet	x			10 lessen gewenning
sporttoernooi	x			meerdere keren per jaar
meidensport	x			30x per jaar, 12 kinderen
SJA	x			
schoolschaatsen	x			20x per jaar
<i>Zorg en Welzijn</i>				
bijeenkomsten ouders betrekken (overstap, stap door		x		11 bijeenkomsten
netwerk (kijk op kleintjes, school en hulp, 12-)	x	x		
spreekuur schoolmaatschappelijke werk/huisbezoek	x	x		wekelijks
huiskamer	x			dagelijks
ouderbijeenkomsten opvoedingsondersteuning+spel aan huis		x		ongeveer 15 bijeenkomsten, 20 huisbezoek
aansluiting BO VO	x			
<i>Taal en Educatie</i>				
taalstimulering, biebbezoek, muziek op schoot etc VVP en BO	x			
taalspeelgroep	x			groep 3,4,5, ieder 18 bijeenkomsten
cursus ouderbetrokkenheid + taalvaardigheid		x		3 groepen, 2x per week, 30 weken
<i>Kunst en Cultuur</i>				
kunstmenu Eduart	x			alle kinderen 1x per jaarnaar voorstelling
programma's kunstzinnige vorming in klas	x			28 weken
creatieve techniek	x			28 weken groep 7,8
educatieve techniek	x			2x per jaar, 45 kinderen

Sportservice, Lindenberg en huiskamer

Sportservice		Lindenberg	
gymles vakleerkracht	nee	aantal groepen onder school	12
ondersteuning groepsleerkracht	ja	aantal groepen na school	8
deelname SJA	ja	deelnames per leerling	1,1
na-schoolsactiviteiten		Huiskamer	
aantal weken	28	aantal kinderen lid	nvt
aantal act. per week	8,7	als % leerlingen basisschool	nvt
aant kinderen per act.	14,3		

Toelichting/opmerkingen

- alle thema's komen in gelijke mate aan bod
- in 2005/2006 was er geen vakdocent bewegingsonderwijs, wel tamelijk veel activiteiten op gebied van bewegen en ook redelijk wat inkoop bij Sportservice. De Zonnewende is met ingang van 2007 een Sportieve School geworden, heeft sinds dat moment ook een vakleerkracht aangesteld, die de binnen- en buitenschoolse activiteiten doet.
- gebruik activiteiten Lindenberg gemiddeld
- geen activiteiten gericht op wijkbewoners
- activiteiten ouders: opvoedingsondersteuning, betrekken bij school, werken aan eigen ontwikkeling
- als enige huiskamer werkt die in Heseveld niet met lidmaatschap. De school geeft wel aan dat de huiskamer goed bezocht wordt.

Waardering*Kinderen en Ouders*

Ieder kwartaal worden de activiteiten geëvalueerd, ook via een enquête onder de kinderen.

Deelname aan de activiteiten en waardering door de kinderen is over het algemeen goed.

Incidenteel en verklaarbaar (b.v. een geval van veelvuldige wisseling van docent) is de waardering minder.

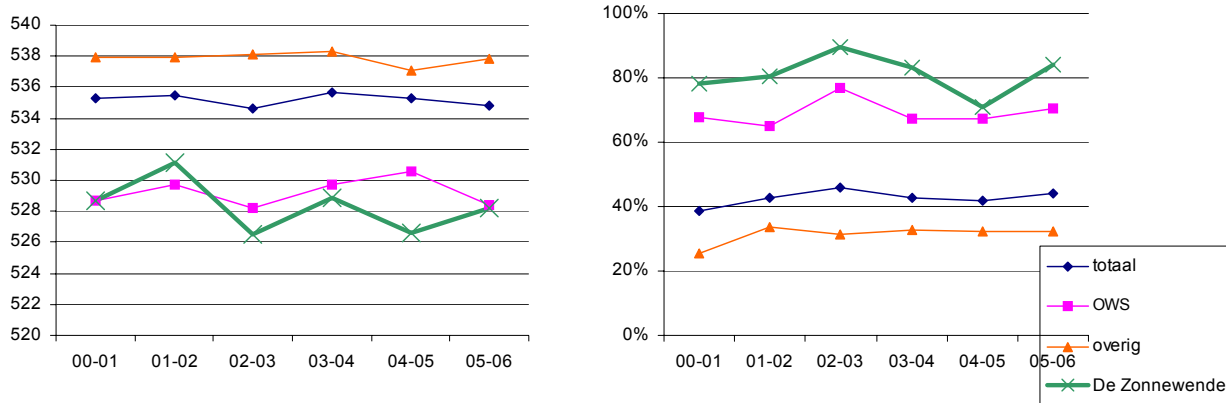
Wijkbewoners

Alleen in de Stadspeilingen 2005 en 2007 is Heseveld als aparte wijk te onderscheiden. In 2005 waren de scores voor tevredenheid basisonderwijs en waardering sociaal klimaat gemiddeld voor een OWS-wijk, iets lager dan de stedelijke waardering. In 2007 zijn beide scores wat gezakt.

	tevreden BO					waardering sociaal klimaat			
	1998	2003	2005	2007		1998	2003	2005	2007
Heseveld			87%	82%	Heseveld			5,8	5,6
OWS-wijken	88%	85%	87%	87%	OWS-wijken	5,8	5,7	5,8	5,8
niet-OWS wijken	90%	92%	92%	93%	niet-OWS wijken	6,3	6,3	6,4	6,5
stad	90%	90%	90%	90%	stad	6,1	6,1	6,2	6,2

Leerresultaten

Cito-scores op de Zonnewende zijn meestal gemiddeld voor een OWS, alleen in 04-05 wat laag. Het aandeel dat advies krijgt voor vmbo-t of lager is wel wat hoog. Dit is enigszins opmerkelijk, ook gezien het feit dat de Zonnewende voor een OWS niet overmatig veel gewichtsl leerlingen heeft.



Figuur 15 Gemiddelde citoscore (linkergrafiek) en % leerlingen doorverwezen naar maximaal VMBO-t (rechts) Scores Zonnewende (in groen) vergeleken met gemiddelde alle OWS (rose), andere scholen (oranje) en alle Nijm. scholen (blauw)

Overzicht OWS Neerbosch-Oost (basisschool Octaaf)**Leerlingtypering en -ontwikkeling**

	aantal	%	%	verhouding
	leerlingen	gewichtssl	niet-westers	niet-west. wijk/school
00-01	401	67%	47%	1,26
01-02	408	65%	48%	1,26
02-03	385	65%	51%	1,29
03-04	393	67%	50%	1,23
04-05	412	67%	53%	1,25
05-06	421	67%	50%	1,24
06-07	386	64%	52%	1,23

ontw. 00-07	-4%
waarvan demogr.	-8%
waarvan marktaandeel	5%
% bekend bij leerplicht 05-06	1%

- Het Octaaf is in vergelijking tot 7 jaar geleden heel licht in leerlingaantal teruggelopen.
- De terugloop is volledig te wijten aan demografische factoren (minder kinderen in het voedingsgebied). Het marktaandeel van het Octaaf is zelfs iets gestegen
- Ongeveer 2/3 van de leerlingen van het Octaaf zijn gewichtsl leerlingen.
- De helft heeft een niet-westerse achtergrond. In vergelijking tot de samenstelling van de wijkbevolking is het aandeel niet-westerse kinderen op het Octaaf wat aan de hoge kant.
- In het leerjaar 2005-2006 is 1% van de leerlingen bekend bij leerplicht, dit is een laag aandeel.

Activiteitenoverzicht*Activiteiten 2005/2006 volgens werkplan*

activiteit/thema	kinderen	ouders	wijk	
<i>Bewegen en Gezondheid</i>				
schoolzwemmen, gewenning en vangnet	x			9x per jaar gewenning, 16 kinderen vangnet
club extra	x			47 keer
SJA	x			vaak
ondersteuning gymles door vakleerkracht	x			
naschools sporten	x			meerdere keren per week, vooral voor onder en middenbouw
breakdance/streetdance	x			32 bijeenkomsten
schoolvoetbal	x			4 toernooien
deelname stedelijke sportactiviteiten	x			9 activiteiten
<i>Zorg en Welzijn</i>				
bijeenkomsten ouders		x		in principe wekelijks, slaat moeizaam aan, turkse vrouwengroep wel succesvol
netwerken, 0-12, 12-, 12+	x	x		3 netwerken, totaal 25 bijeenkomsten
spreekuur maatschappelijke werk		x		begeleiding ongeveer 20 gezinnen
regulier schoolarts/logopedie	x			
huiskamer	x	x		4x per week
inloop jongerenwerk	x			2x per week
<i>Taal en Educatie</i>				
betrekken ouders gr 1/2/3 bij taalonderwijs (piramide, overstap)	x	x		zowel incidenteel als structureel
taalspeelgroep	x			
wijkleerplaats (leervaardigheden volwassenen)		x	x	wekelijks, 4 ouders, 4 wijkbewoners, project speciaal voor allochtone vrouwen loopt moeizaam)
afstemming peuters/BO	x			4x per jaar bijeenkomst
bibliotheekbezoek	x			iedere groep 3x per jaar naar bibliotheek
<i>Kunst en Cultuur</i>				
Kunstzinnige vorming	x			alle groepen volgen lessencyclus (9 lessen)
5 cursussen (circus, tekenen, fotograferen, handvaardigheid, muziek)	x			per cursus 6,7, of 12 bijeenkomsten, 6-14 kinderen per bijeenkomst
schoolschaken	x			wekelijks
carnavalsoptocht	x	x	x	eenmalig

Sportservice, Lindenberg en huiskamer

Sportservice		Lindenberg	
gymles vakleerkracht	nee	aantal groepen onder school	33
ondersteuning groepsleerkracht	ja	aantal groepen na school	5
deelname SJA	ja, veel	deelnames per leerling	1,5
na-schoolsactiviteiten		Huiskamer	
aantal weken	36	aantal kinderen lid	53
aantal act. per week	10,5	als % leerlingen basisschool	14%
aant kinderen per act.	15,5		

Toelichting/opmerkingen

- heel activiteiten op sport/bewegingsgebied, ook veel inkoop bij Sportservice
- de activiteiten op gebied van taal (Piramide) zijn de afgelopen tijd zeer succesvol geweest, ook in het betrekken van ouders. Daarom is men van plan hier de komende tijd extra op in te zetten, zonder overigens de aandacht voor de andere velden te laten zakken
- wijkleerplaats ook gericht op wijkbewoners, gebruik in absolute aantallen zeer laag
- activiteiten ouders: opvoedingsondersteuning, betrekken bij school, werken aan eigen ontwikkeling
- er zijn ruim 50 kinderen lid van de huiskamer. De capaciteit van de huiskamer is maar beperkt. Daarom is er een regeling: de ene dag is er huiskamer voor groep 1/2, dan andere voor 3/4 etc. Zo kan ieder kind maar éénmaal in de week de huiskamer bezoeken

Waardering

Kinderen en ouders

Bij het Octaaf is in januari 2007 een onderzoek onder ouders en kinderen uitgevoerd. Het aandeel kinderen dat het eens is met de uitspraak "ik ga graag naar school" is hier wat lager dan op de Wieken en Groot Nijevel, waar hetzelfde onderzoek gehouden is.

	mee eens	niet mee eens	aantal deelnemers
<i>ouders</i>			64
mijn kind gaat graag naar school	95%	5%	
ik ben tevreden over het onderwijs	88%	12%	
de kinderen krijgen een breed aanbod	96%	6%	
<i>kinderen</i>			178
ik ga graag naar school	84%	16%	

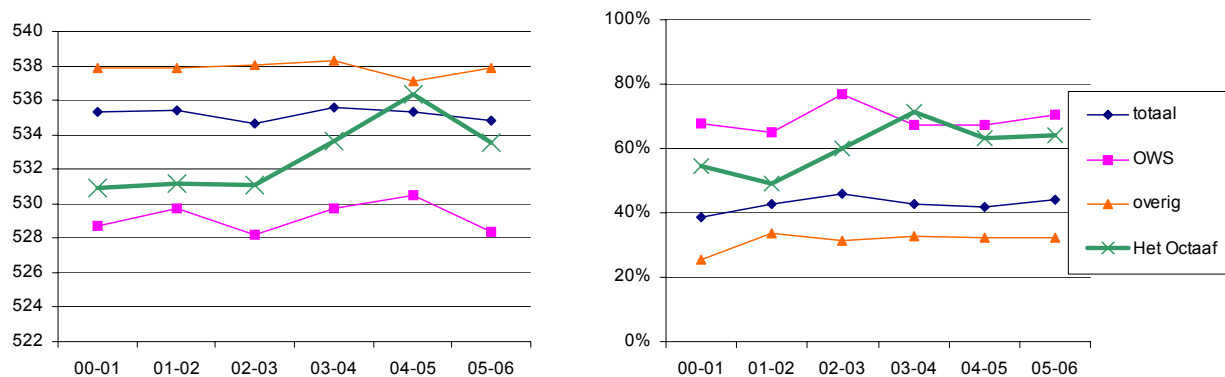
Wijkbewoners

De uitkomsten van de Stadspeiling laten weinig bijzonders voor Neerbosch-oost zien. De tevredenheid met het basisonderwijs en de waardering voor het sociaal klimaat schommelen rond het gemiddelde van alle OWS-wijk.

	tevreden BO					waardering sociaal klimaat			
	1998	2003	2005	2007		1998	2003	2005	2007
Neerbosch-Oost	91%		83%	89%	Neerbosch-Oost	5,8		5,7	5,7
OWS-wijken	88%	85%	87%	87%	OWS-wijken	5,8	5,7	5,8	5,8
niet-OWS wijken	90%	92%	92%	93%	niet-OWS wijken	6,3	6,3	6,4	6,5
stad	90%	90%	90%	90%	stad	6,1	6,1	6,2	6,2

Leerresultaten

In vergelijking met de andere OWS worden er op het Octaaf relatief hoge cito-scores gehaald en wat minder kinderen verwezen naar maximaal vmbo-t.



Figuur 16 Gemiddelde citoscore (linkergrafiek) en % leerlingen doorverwezen naar maximaal VMBO-t (rechts) Scores het Octaaf (in groen) vergeleken met gemiddelde alle OWS (rose), andere scholen (oranje) en alle Nijm. scholen (blauw)

Overzicht OWS Toldijk (basisschool de Dukendonck)

Leerlingtypering en -ontwikkeling

	aantal leerlingen	% gewichtssl	% niet-westers	verhouding niet-west. wijk/school
00-01	249	47%	25%	1,33
01-02	239	46%	25%	1,20
02-03	267	45%	29%	1,57
03-04	265	43%	27%	1,18
04-05	266	43%	27%	1,23
05-06	295	43%	28%	1,21
06-07	325	40%	30%	1,11

ontw. 00-07	31%
waarvan demogr.	37%
waarvan marktaandeel	-7%
% bekend bij leerplicht 05-06	2%

- Als enige OWS heeft de Dukendonck de laatste 7 jaar flink in leerlingaantal gewonnen. Deze groei is volledig te danken aan demografische factoren (meer kinderen in de basisschoolleeftijd in het voedingsgebied). Naar marktaandeel gekeken is er sprake geweest van een beperkt verlies.
- Rond de 40% van de leerlingen van de Dukendonck is gewichtsléerling, voor een OWS zeker niet hoog. Dit aandeel is licht gezakt.
- 25-30% van de kinderen heeft een niet-westerse achtergrond. In vergelijking tot de samenstelling van de wijkbevolking is er op het de Dukendonck weliswaar sprake van een oververtegenwoordiging van niet-westerse kinderen, maar die oververtegenwoordiging is de laatste jaren niet zo groot meer.
- In het leerjaar 2005-2006 is 2% van de leerlingen bekend bij leerplicht, dit is een laag aandeel.
- Op de Duckendonck zijn in twee groepen ongeveer 30 kinderen uit asielzoekerscentra ondergebracht. Samen voren ze 2 groepen (NIP) die apart gehuisvest zijn. Deze kinderen zitten wel in de cijfers, maar maken niet echt deel uit van de basisschool en de OWS: ze woning niet in de wijk, gaan na schooltijd gelijk weg, het is een vlottende populatie, het hele jaar door stromen er kinderen in en uit, waarbij ieder kind maximaal een jaar blijft. Hun aanwezigheid zorgt ervoor dat het % gewichtsléerlingen en etnische groepen hoger lijkt dan in praktijk ervaren wordt.

Activiteitenoverzicht

Activiteiten 2005/2006 volgens werkplan

activiteit/thema	kinderen	ouders	wijk	indicatie omvang en frequentie
<i>Bewegen en Gezondheid</i>				
SJA	x			11 deelnemers wekelijks 10-15 kinderen of 5- kinderen??
schaatsen	x			
cursus zelfverdediging	x			
woensdagmiddagactiviteit/speelGOED	x			
<i>Zorg en Welzijn</i>				
netwerk (school en hulp, spreekuur NIM, kijk op kleintjes)	x	x		10-15 bijeenkomsten, 7-8 kinderen 30 bijeenkomsten 7-15 ouders
regulier ggd/logopedie	x			
speelpraatgroep	x			
themabijeenkomsten		x		
overgang VVP-BO				
<i>Taal en Educatie</i>				
activiteiten taalstimulering (peuter, BO)	x			ieder groep 3x per jaar
speciale projecten binnen onderwijs (Eduart)	x			
Muziek op schoot	x			
biebbezoek (peuter/BO)	x			
samen spelen	x	x		10 bijeenkomsten, per keer 9 volwassenen, 13 kinderen
spelinstuif	x	x		18 bijeenkomsten, per keer 5 ouders, 12 kinderen
rij vandalisme vrij	x			eenmalig
<i>Kunst en Cultuur</i>				
tuingroep	x	x		wekelijks, 4 ouders 8 kinderen
linedance	x	x		2x per week, 9 kinderen 21 volwassenen
ontspanningscursus		x	x	wekelijks 10 volwassenen
creaclub		x	x	wekelijks 9 volwassenen
open middag	x	x	x	2x per jaar, 75 kinderen, 25 volwassenen
huiskamer	x			59 gezinnen lid, 4x per week, opkomst wisselend
huiskamer activiteiten	x	x		6 bijeenkomsten, gem 15 kinderen, 10 volwassenen
kindergroepen (is dit ook huiskamer??)	x			wekelijks voor tienrs (10), 8-10 jaar (7) en 4-8 jaar (28)
kinderpersbureau	x			wekelijks, 10 kinderen
incidentele activiteiten (cursus, natuurmiddag, vakantie)	x	x		totaal 6 keer, per keer ongeveer 10 deelnemers

Sportservice, Lindenberg en huiskamer

Sportservice		Lindenberg	
gymles vakleerkracht	nee	aantal groepen onder school	14
ondersteuning groepsleerkracht	nee	aantal groepen na school	3
deelname SJA	nee	deelnames per leerling	1,0
na-schoolsactiviteiten		Huiskamer	
aantal weken	0	aantal kinderen lid	65
aantal act. per week	0	als % leerlingen basisschool	20%
aant kinderen per act.	0		

Toelichting/opmerkingen

- beperkt aantal activiteiten op gebied bewegen en gezondheid, geen inkoop bij Sportservice.
- relatief veel activiteiten gericht op interactie ouder-kind (samen spelen, spelinstuif, themabijeenkomsten)
- de opkomst in de huiskamer is wisselend, ook de stemming varieert, soms gaat het fantastisch maar er zijn ook problemen/ruzies die hun doorwerking in de huiskamer hebben
- ook activiteiten mede gericht op wijkbewoners, deelname in absolute aantallen beperkt
- activiteiten ouders: opvoedingsondersteuning, betrekken bij school, werken aan eigen ontwikkeling

Waardering

Kinderen en ouders

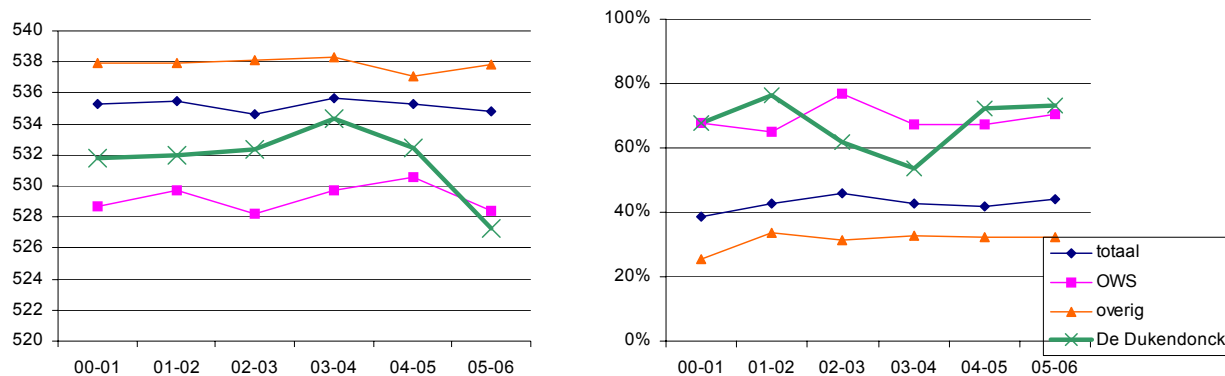
Er worden enquêtes/evaluatie gehouden gerelateerd aan het aanbod: wat vonden deelnemers ervan. Soms, b.v. op Open Dagen en via oproepen, wordt ook geprobeerd vanuit ouders en kinderen nieuwe wensen/behoefte boven water te krijgen, maar daar komt nauwelijks respons op.

Wijkbewoners

Uit de Stadspeilingen zijn geen aparte uitkomsten voor Tolhuis te geven, alleen het gebiedje tussen de 52^{ste} en 78^{ste} straat is als apart gebied geënuquêteerd de rest van Tolhuis niet.

Leerresultaten

Met uitzondering van het laatste jaar zijn de cito-scores op de Dukendonck relatief hoog voor een OWS. Dit is ook conform het gegeven dat het aandeel gewichtsl leerlingen aan de lage kant is. De adviezen zijn echter vergelijkbaar met het gemiddelde van de OWS, terwijl je daar misschien ook een positieve afwijking had kunnen zien.



Figuur 17 Gemiddelde citoscore (linkergrafiek) en % leerlingen doorverwezen naar maximaal VMBO-t (rechts) Scores de Dukendonck (in groen) vergeleken met gemiddelde alle OWS (rose), andere scholen (oranje) en alle Nijm. scholen (blauw)

Overzicht OWS Meijhorst (Basisschool de Meiboom)**Leerlingtypering en -ontwikkeling**

	aantal leerlingen	% gewichtssl	% niet-westers	verhouding niet-west. wijk/school
00-01	248	72%	58%	1,08
01-02	272	71%	59%	1,08
02-03	264	72%	60%	1,06
03-04	232	66%	60%	1,09
04-05	227	64%	59%	1,07
05-06	233	62%	60%	1,11
06-07	225	64%	60%	1,12

ontw. 00-07	-9%
waarvan demogr.	-5%
waarvan marktaandeel	-4%
% bekend bij leerplicht 05-06	3%

- de Meiboom is in vergelijking tot 7 jaar geleden bijna 10% in leerlingaantal teruggelopen. Vooral tussen de jaren 02-03 en 03-04 was er sprake van een flinke terugloop.
- De terugloop is evenveel te wijten aan demografische factoren (minder kinderen in het voedingsgebied) als aan verlies van "marktaandeel"
- Ongeveer 2/3 van de leerlingen de Meiboom zijn gewichtsl leerlingen, iets minder dan een aantal jaar geleden.
- rond de 60% heeft een niet-westerse achtergrond. In vergelijking tot de samenstelling van de wijkbevolking is het aandeel niet-westerse kinderen op de Meiboom een fractie hoger dan verwacht
- In het leerjaar 2005-2006 is 3% van de leerlingen bekend bij leerplicht, dit is tamelijk gemiddeld voor OWS.

Activiteitenoverzicht

Activiteiten 2005/2006 volgens werkplan

activiteit/thema	kinderen	ouders	wijk	indicatie omvang en frequentie
<i>Bewegen en Gezondheid</i>				
vakleerkracht bewegingsonderwijs	x			
na-schools sporten	x			1x per week, totaal 114 kinderen 50% wekelijks, 12 kinderen
club Extra	x			
reguliere controles schoolarts/logopedie	x			
bewegen op muziek		x	x	4 deelnemers per keer
<i>Zorg en Welzijn</i>				
huiskamer	x	x		3x per week, 25 kinderen per keer
thema/koffieochtend		x		eenmaal per 2 weken, 30 ouders totaal, 8-10 per keer
inloopochtend		x		1x per week, 4-6 per ochtend
netwerken, school en hulp, kijk op kleintjes, alert op ontw.	x	x		maandelijks/structureel
ouderbijeenkomst kijk op kleintjes		x		1x per maand, 8 ouders per keer
ondersteuning ouders (homestart, instapje)	x	x		4 gezinnen
<i>Taal en Educatie</i>				
diverse proj. taalstimulering peuters (boekenpret, themakist)	x	x		van wekelijks tot incidenteel
taalspeelgroep	x			18 bijeenkomsten, alle alloc. kinderen gr 1-5
overgang/samenwerking peuterspeelzal/basisschool	x			4x per jaar bijeenkomst
informatiebijeenkomsten		x		3x per jaar, 16 ouders per keer
spelletjesochtend/middag	x	x		5x per jaar, 10 ouders + 50 kinderen per keer
multiculturele groep		x	x	maandelijks
NT2+informeel leren		x	x	meerdere keren per week, 30 vrouwen
<i>Kunst en Cultuur</i>				
Muziek op schoot				
werkplaatsen Lindenberg (circus, muziek, theater)	x			15 cursussen, total 135 kinderen (58%)
techische cursus	x			2 cursussen van 10 bijeenkomsten, totaal 22 kinderen
wijktheater		x	x	9 deelnemers, houdt op
kindershows	x	x	x	5 voorstellingen, per keer alle kinderen en 60 ouders

Sportservice, Lindenberg en huiskamer

Sportservice		Lindenberg	
gymles vakleerkracht	ja, veel	aantal groepen onder school	17
ondersteuning groepsleerkracht	nee	aantal groepen na school	13
deelname SJA	ja	deelnames per leerling	2,2
na-schoolsactiviteiten		Huiskamer	
aantal weken	27	aantal kinderen lid	60
aantal act. per week	21	als % leerlingen basisschool	27%
aant kinderen per act.	11,8		

Toelichting/opmerkingen

- veel activiteiten op alle thema's
- veel inkoop bij Sportservice en Lindenberg
- ook activiteiten georganiseerd voor wijkbewoners
- activiteiten ouders: opvoedingsondersteuning, betrekken bij school, werken aan eigen ontwikkeling

Waardering

Kinderen en ouders

In januari 2007 hebben 97 kinderen uit groep 5-8 een vragenlijst ingevuld. Daaruit komt o.a.

	% mee eens
na schooltijd kunnen kinderen leuke dingen doen	73%
er wordt vaak ruzie gemaakt op het schoolplein	31%
leerling is goed geïnformeerd over na-schoolse activiteiten	86%
voelt zich thuis op school/OWS	63%

Ook ouderavonden worden gebruikt om nieuwe ideeën en behoeftes in inventariseren.

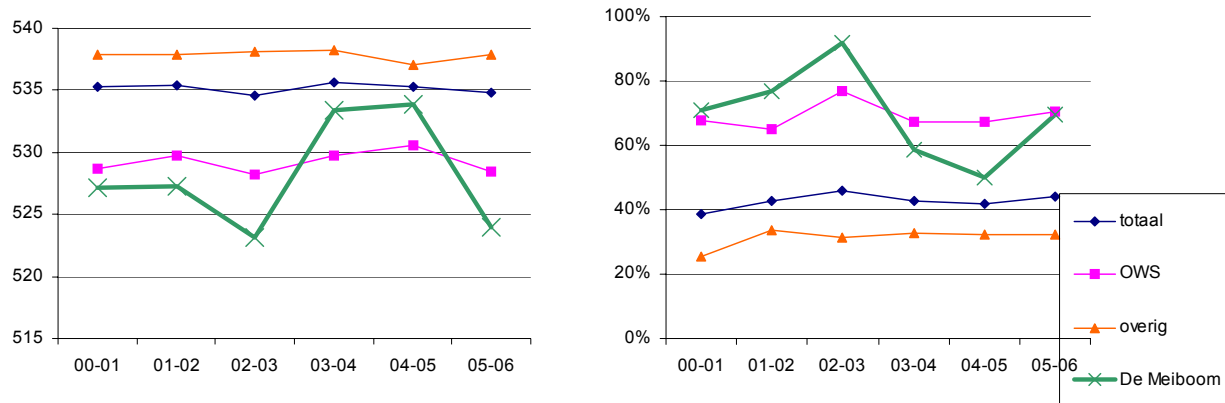
Wijkbewoners

De tevredenheid met het basisonderwijs in Meijhorst is de tamelijk hoog voor een OWS-wijk. De waardering van het sociaal klimaat is een stuk minder, hoewel er wel sprake is van een opgaande lijn.

	tevreden BO					waardering sociaal klimaat			
	1998	2003	2005	2007		1998	2003	2005	2007
Meijhorst		92%	92%	88%	Meijhorst		5,1	5,4	5,5
OWS-wijken	88%	85%	87%	87%	OWS-wijken	5,8	5,7	5,8	5,8
niet-OWS wijken	90%	92%	92%	93%	niet-OWS wijken	6,3	6,3	6,4	6,5
stad	90%	90%	90%	90%	stad	6,1	6,1	6,2	6,2

Leerresultaten

De leerresultaten van de Meiboom schommelen rond het gemiddelde van de OWS, soms wat lagere citoscores, en wat meer adviezen voor max. vmbo-t, soms wat hogere citoscores, en wat minder lage adviezen.



Figuur 18 Gemiddelde citoscore (linkergrafiek) en % leerlingen doorverwezen naar maximaal VMBO-t (rechts) Scores de Meiboom (in groen) vergeleken met gemiddelde alle OWS (rose), andere scholen (oranje) en alle Nijm. scholen (blauw)

Overzicht OWS Zwanenveld (Basisschool Prins Maurits)

Leerlingtypering en -ontwikkeling

	aantal	%	%	verhouding
	leerlingen	gewichtssl	niet-westers	niet-west. wijk/school
00-01	195	57%	26%	1,19
01-02	213	61%	23%	1,02
02-03	208	62%	28%	1,19
03-04	209	61%	29%	1,18
04-05	224	54%	31%	1,23
05-06	220	48%	29%	1,21
06-07	202	50%	29%	1,05

ontw. 00-07	4%
waarvan demogr.	-5%
waarvan marktaandeel	8%
% bekend bij leerplicht 05-06	7%

- Prins Maurits heeft iets meer leerlingen dan 7 jaar geleden, toen het leerlingaantal overigens wel op een dieptepunt was.
- De toename is ondanks de demografische ontwikkeling (minder kinderen in het voedingsgebied) dus te danken aan een groter "marktaandeel".
- 50-60% van de leerlingen van Prins Maurits zijn gewichtsl leerlingen, dat is voor een OWS niet bijzonder hoog.
- Rond de 30% heeft een niet-westerse achtergrond. In vergelijking tot de samenstelling van de wijkbevolking is dat ongeveer wat je zou verwachten, een fractie meer.
- In het leerjaar 2005-2006 is 7% van de leerlingen bekend bij leerplicht, dit is een tamelijk hoog aandeel.

Activiteitenoverzicht

Activiteiten 2005/2006 volgens werkplan

activiteit/thema	kinderen	ouders	wijk	
<i>Bewegen en Gezondheid</i>				
zwemgewenning groep 3	x			
schaatsen	x			4x per jaar
Sport jij al	x			2x per jaar 5 lessen groepen 5-8
zelfverdedigingscursus	x			7 leerlingen
<i>Zorg en Welzijn</i>				
thema-koffieochtend		x		13 bijeenkomsten 10 verschillende ouders, 3 per keer
Netwerk school en hulp	x	x		diverse kinderen ingebracht
regulier schoolarts/logopedie	x			
speelpraatgroep	x			10-15 bijeenkomsten , 12 kinderen
oudervertelmoment	x	x		1x per jaar
<i>Taal en Educatie</i>				
taalstimulering peuters/TSG groep 3-5	x			
bezoek kinderboekenschrijvers	x			boekenweek, eenmalig
afstemming peuters/BO	x			
rij vandalisme vrij	x			1 dag, groep 8
natuur en educatie	x			wekelijks
informeel leren			x	10 bijeenkomsten
<i>Kunst en Cultuur</i>				
muziek/drama/tekenen/kunstmenu onder schooltijd	x			wekelijks in alle groepen
kinderclub/huiskamer	x			wekelijks voor 4-8 (20-25 kinderen) en 9-12 (15-20 kinderen)
straatspeeldag	x			eenmalig
zomeractiviteiten	x			vakantie
afrikaanse workshop	x			2 bijeenkomsten

Sportservice, Lindenberg en huiskamer

Sportservice		Lindenberg	
gymles vakleerkracht	nee	aantal groepen onder school	1
ondersteuning groepsleerkracht	nee	aantal groepen na school	0
deelname SJA	nee	deelnames per leerling	0,1
na-schoolsactiviteiten		Huiskamer	
aantal weken	0	aantal kinderen lid	nvt
aantal act. per week	0	als % leerlingen basisschool	nvt
aant kinderen per act.	0		

Toelichting/opmerkingen

- activiteiten in het werkplan zijn beperkt
- geen inkoop bij Sportservice, heel beperkt bij Lindenberg
- de huiskamer is nog in oprichting. Is drie maal per week open, in het gebouw van het ROC Zwanenveld. Er worden dan activiteiten voor kinderen georganiseerd, 1x per week zijn ook ouders welkom
- de OWS Zwanenveld heeft te kampen met grote beperkingen in de locatie (veel te weinig ruimte in het gebouw) en heeft minder coördinatie-uren dan de andere OWS. Er wordt gewerkt aan nieuwbouw, maar die zal nog enkele jaren op zich laten wachten. Een relevant deel van de coördinatie-uren gaat in voorbereiding van de nieuwbouw zitten.

Door deze omstandigheden is er geen volwaardig OWS-aanbod mogelijk. In september 2007 wordt er gelukkige tijdelijke huisvesting gerealiseerd en kan een volledig aanbod gerealiseerd worden, wat naar mening van de OWS in Zwanenveld hard nodig is.

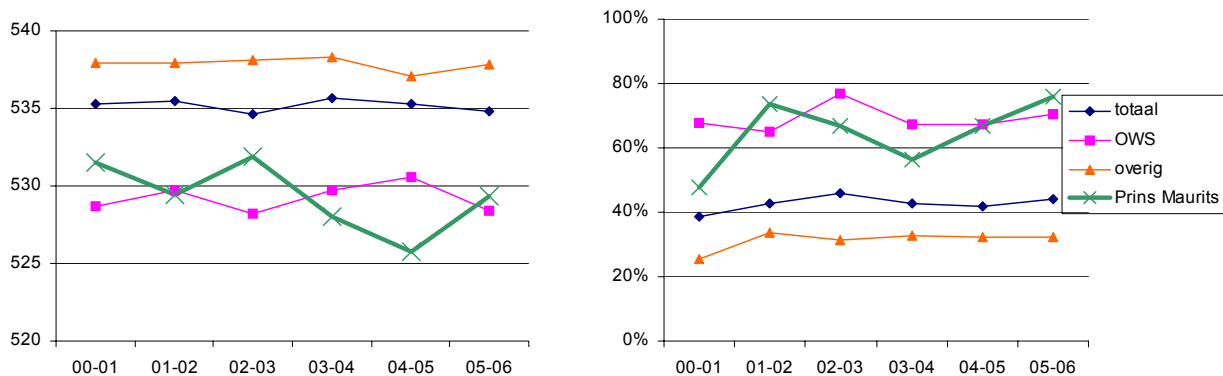
Waardering*Wijkbewoners*

De tevredenheid over het basisonderwijs is in Zwanenveld de laatste jaren tamelijk hoog. De waardering van het sociaal klimaat schommelt, maar is meestal laag.

	tevreden BO					waardering sociaal klimaat			
	1998	2003	2005	2007		1998	2003	2005	2007
Zwanenveld	86%		91%	92%	Zwanenveld	5,4		6,0	5,6
OWS-wijken	88%	85%	87%	87%	OWS-wijken	5,8	5,7	5,8	5,8
niet-OWS wijken	90%	92%	92%	93%	niet-OWS wijken	6,3	6,3	6,4	6,5
stad	90%	90%	90%	90%	stad	6,1	6,1	6,2	6,2

Leerresultaten

De leerresultaten van Prins Maurits liggen dicht bij het gemiddelde van alle OWS. Op grond van het feit dat het aandeel gewichtsl leerlingen er relatief laag is zou je echter misschien een wat betere score verwacht hebben.



Figuur 19 Gemiddelde citoscore (linkergrafiek) en % leerlingen doorverwezen naar maximaal VMBO-t (rechts) Scores Prins Maurits (in groen) vergeleken met gemiddelde alle OWS (rose), andere scholen (oranje) en alle Nijm. scholen (blauw)

Overzicht OWS Aldenhof (Basisschool de Aldenhove)**Leerlingtypering en -ontwikkeling**

	aantal leerlingen	% gewichtssl	% niet-westers	verhouding niet-west. wijk/school
00-01	197	72%	47%	1,39
01-02	184	66%	44%	1,33
02-03	187	65%	44%	1,23
03-04	176	64%	43%	1,27
04-05	183	68%	42%	1,28
05-06	184	68%	45%	1,31
06-07	163	69%	45%	1,39

ontw. 00-07	-17%
waarvan demogr.	-7%
waarvan marktaandeel	-10%
% bekend bij leerplicht 05-06	8%

- de Aldenhove is in vergelijking tot 7 jaar geleden 17% in leerlingaantal teruggelopen. Deze terugloop deed zich vooral het laatste jaar voor.
- De terugloop is te wijten aan demografische factoren (minder kinderen in het voedingsgebied) maar meer nog aan verlies van "marktaandeel"
- Ongeveer 2/3 van de leerlingen van het de Aldenhove zijn gewichtsl leerlingen, dat is voor een OWS tamelijk gemiddeld.
- 45% heeft een niet-westerse achtergrond. In vergelijking tot de samenstelling van de wijkbevolking is het aandeel niet-westerse kinderen op de Aldenhove aan de hoge kant
- In het leerjaar 2005-2006 is 8% van de leerlingen bekend bij leerplicht, dit is een tamelijk hoog aandeel.

Activiteitenoverzicht*Activiteiten 2005/2006 volgens werkplan*

activiteit/thema	kinderen	ouders	wijk	
<i>Bewegen en Gezondheid</i>				
Club Extra	x			1x per week, 10 kinderen
diverse projecten (sportinstuif, streetdance, spelen in gymzaal)	x			4 projecten, 10-24 kinderen per project, ieder project wekelijks
schaatsen	x			4x per jaar
SJA	x			vaak
vakantiesport	x			
<i>Zorg en Welzijn</i>				
thema-koffieochtend		x		2-wekelijks, 5 ouders per keer
buurtnetwerk	x	x		maandelijkse bijeenkomst, 5 signalen
spreekuur maatschappelijke werk	x	x	x	2-wekelijks, 5 ouders per keer
regulier schoolarts/logopedie	x			
spreekuur verpleegkundige		x		2 wekelijks
<i>Taal en Educatie</i>				
theater/taal	x			6 groepen van 12 kinderen, 6 weken lang 1x per week
techniek	x			1 ochtend, 23 kinderen
afstemming peuters/BO	x			4x per jaar bijeenkomst
rij vandalisme vrij	x			1 dag, 23 leerlingen
spelletjesmiddagen	x	x		peuters/kleuters
<i>Kunst en Cultuur</i>				
muziek/dans/muziekale vorming	x			12 bijeenkomsten groep 1 en 2, 12 groep 6
schoolorkest	x			20 bijeenkomsten
vrije werkplaatsen (dans, fotografie etc)	x			totaal 24 bijeenkomsten, 8-13 kinderen per werkplaats
woensdagmiddaginstuif	x			wekelijks, 45 kinderen
diverse activiteiten met vrijwilligers (kookcafe, knutselen)	x			totaal 14 bijeenkomsten

Sportservice, Lindenberg en huiskamer

Sportservice		Lindenberg	
gymles vakleerkracht	ja	aantal groepen onder school	5
ondersteuning groepsleerkracht	ja	aantal groepen na school	4
deelname SJA	ja	deelnames per leerling	1,0
na-schoolsactiviteiten		Huiskamer	
aantal weken	28	aantal kinderen lid	nvt
aantal act. per week	15	als % leerlingen basisschool	nvt
aant kinderen per act.	6,5		

Toelichting/opmerkingen

- meeste activiteiten op gebieden bewegen en cultuur
- ook veel inkoop bij Sportservice, bij Lindenberg laag/gemiddeld
- de huiskamer in Aldenhof is nog "in oprichting"
- hoewel niet vermeld in het activiteitenoverzicht zijn er wel activiteiten georganiseerd (mede) gericht op wijkbewoners: wijkontmoetingsfeest, Kerstmarkt, carnaval, schoolfeestdag.
- activiteiten ouders: opvoedingsondersteuning, betrekken bij activiteiten en projecten van school

Waardering

Kinderen en ouders

Een paar jaar geleden is er op de OWS een ouderenquête gehouden, zo lang geleden dat de uitkomsten niet meer geldig zijn.

Recent is er wel een kinderenquête gehouden, maar de uitkomsten daarvan zijn nog niet beschikbaar.

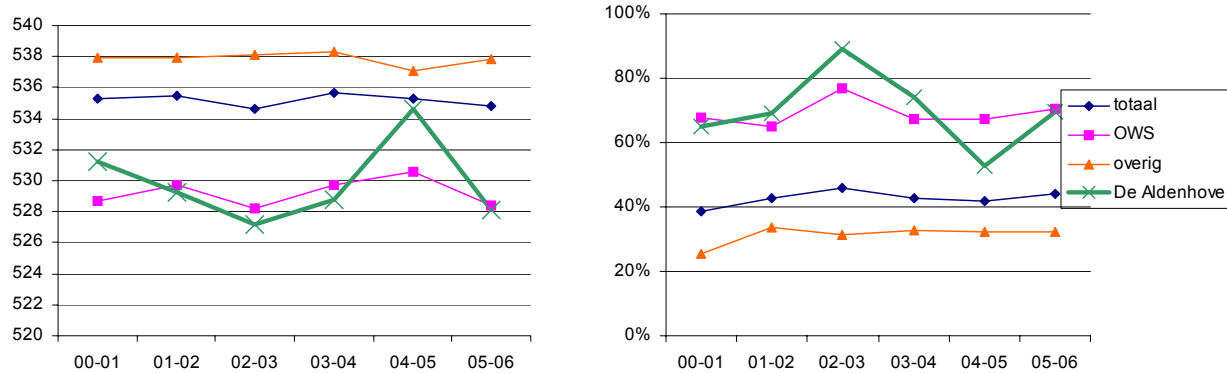
Wijkbewoners

Zowel de tevredenheid over het basisonderwijs als de waardering van het sociaal klimaat ligt in Aldenhof op het gemiddelde niveau van alle OWS-wijken.

	tevreden BO					waardering sociaal klimaat			
	1998	2003	2005	2007		1998	2003	2005	2007
Aldenhof		87%	83%	86%	Aldenhof		5,3	5,5	5,8
OWS-wijken	88%	85%	87%	87%	OWS-wijken	5,8	5,7	5,8	5,8
niet-OWS wijken	90%	92%	92%	93%	niet-OWS wijken	6,3	6,3	6,4	6,5
stad	90%	90%	90%	90%	stad	6,1	6,1	6,2	6,2

Leerresultaten

Het beeld voor de Aldenhof is goed vergelijkbaar met dat voor de OWS in totaal. Het percentage lage adviezen ligt rond de 70%, cito-scores rond het niveau van de OWS-totaal (530). De klas van 04-05 heeft het erg goed gedaan.



Figuur 20 Gemiddelde citoscore (linkergrafiek) en % leerlingen doorverwezen naar maximaal VMBO-t (rechts) Scores Aldenhove (in groen) vergeleken met gemiddelde alle OWS (rose), andere scholen (oranje) en alle Nijm. scholen (blauw)

Overzicht OWS Interacker (Basisscholen Bloemberg en Lindenhoeve)

Leerlingtypering en -ontwikkeling Bloemberg

	aantal leerlingen	% gewichtssl	% niet-westers	verhouding niet-west. wijk/school
00-01	222	50%	30%	1,57
01-02	199	52%	29%	1,34
02-03	162	54%	33%	1,52
03-04	128	50%	31%	1,49
04-05	107	50%	35%	1,67
05-06	96	48%	38%	1,80
06-07	64	61%	45%	2,05

ontw. 00-07	-71%
waarvan demogr.	-16%
waarvan marktaandeel	-55%
% bekend bij leerplicht 05-06	1%

- Het leerlingaantal op de Bloemberg is de laatste 7 jaar erg sterk gedaald.
- Hoewel er sprake is van terugloop van het aantal kinderen in het voedingsgebied is het verlies vooral te wijten aan een verlies van "marktaandeel"
- Ongeveer de helft van de leerlingen van de Bloemberg zijn gewichtsl leerlingen
- Rond de 40% heeft een niet-westerse achtergrond. In vergelijking tot de samenstelling van de wijkbevolking is het aandeel niet-westerse kinderen op de Bloemberg hoog. De laatste jaren, nu er nog maar zo weinig kinderen zijn zelfs zeer hoog.
- In het leerjaar 2005-2006 is 1% van de leerlingen bekend bij leerplicht, dit is een laag aandeel.

Leerlingtypering en -ontwikkeling Lindenhoeve

	aantal leerlingen	% gewichtssl	% niet-westers	verhouding niet-west. wijk/school
00-01	240	34%	14%	0,76
01-02	250	35%	16%	0,73
02-03	241	39%	22%	1,01
03-04	241	39%	20%	0,96
04-05	248	50%	24%	1,13
05-06	234	46%	22%	1,06
06-07	231	46%	24%	1,10

ontw. 00-07	-4%
waarvan demogr.	-12%
waarvan marktaandeel	8%
% bekend bij leerplicht 05-06	1%

- Het leerlingaantal van de Lindenhoeve is de laatste 7 jaar licht teruggelopen.
- De terugloop is minder dan op basis van demografische factoren (minder kinderen in het voedingsgebied) te verwachten was. Er was sprake van enige winst in marktaandeel. Die winst is echter niet bijzonder groot, als je bedenkt dat de Bloemberg, met hetzelfde voedingsgebied, sterk achteruitgegaan is.
- Bijna de helft van de leerlingen van de Lindenhoeve zijn gewichtsl leerlingen, dat is voor een OWS niet veel.
- Rond de 20% heeft een niet-westerse achtergrond. Dit is vergelijkbaar met het aandeel niet-westerse kinderen in het voedingsgebied.
- In vergelijking tot een jaar of 5, 6 geleden is zowel het aandeel gewichtsl leerlingen als het aandeel niet-westerse leerlingen wat gestegen. Dit wordt door de school ook duidelijk zo ervaren.
- In het leerjaar 2005-2006 is 1% van de leerlingen bekend bij leerplicht, dit is een laag aandeel.

Activiteitenoverzicht*Activiteiten 2005/2006 volgens werkplan*

activiteit/thema	kinderen	ouders	wijk	indicatie omvang en frequentie
<i>Bewegen en Gezondheid</i>				
vakdocent	x			18 uur per week
Sport jij al	x			2x per jaar, groep 5-8
schoolzwemmen, regulier, waterwennen, vangnet	x			waterwennen: 10 kinderen, vangnet: 17 kinderen
schoolschaatsen	x			4x per jaar
club extra	x			in principe 3 groepen per week, wekelijks, veel uitval
eenmalige act. (stedelijk evenement, sportdag, 4-daagse)	x	x		totaal 8 activiteiten
zelfverdedigingscursus	x			10 lessen voor groep 7 en 8
SpeelGoed	x			9 kinderen per dag (dagelijks??)
sport en spel na school	x			groep 1-4, 60 bijeenkomsten, 12 kinderen per keer
<i>Zorg en Welzijn</i>				
kijk op kleintjes	x	x		
regulier schoolarts+ logopedie	x			
controles op indicatie	x	x		30 kinderen, 31 ouders
netwerken 4-12 en 12-	x	x		14 kinderen, 14 ouders
spreekuur maatschappelijk werk		x		wekelijks
training sociale vaardigheid Bloemberg	x			4 kinderen
pubercursus		x		6 ouders, 5 bijeenkomsten
thema'koffieochtenden		x		onduidelijk hoe vaak, 1x per 2 weken of 76 keer??, weinig bezocht?
<i>Taal en Educatie</i>				
taalstimulering peuters/kleuters	x			totaal 27 deelnemers, dagelijks/wekelijks
bibliotheekbezoek peuters/BO-leerlingen Lindenhoeve	x			eenmaal per jaar
boekenpret	x	x		alle kinderen (en ouders) 2-6 jaar+ 16 kinderen 0-2
spel aan huis	x	x		8 gezinnen
taalspeelgroep Bloemberg	x			wekelijks, 17 kinderen
beroepenorientatie Kijk mij	x			groepen 8, eenmalig
werkplaats Speelwater (inrichting water Lindenholt)	x	x	x	eenmalig, 12 kinderen, 12 ouders, 65 wijkbewoners
aansluiting peuterspeelzaal/BO	x			4x per jaar overleg
cursussen/bijeenkomsten taalverwerving		x		meerdere activiteiten, totaal 33 deelnemers
vrouwengroep+oppas		x	x	wekelijks bijeenkomst, 14 vrouwen, 1x vrouwenfeest
<i>Kunst en Cultuur</i>				
cursussen onder school (muziek, dans, theater etc)	x			totaal 18 groepen, per groep 12 bijeenkomsten
muziek op schoot	x	x		1 groep, 30 kinderen, 30 ouders
werkplaatsen na school (beeldend, muziek,circus etc)	x			12 groepen, 6-12 bijeenk. per groep, 8-20 kinderen per groep
woensdagmiddaginloop	x	x		wekelijks, 15 kind per keer?, 1-2 ouders per keer?
huiskamer	x			dagelijks
presentatiedag aanbod	x	x		1 of 2x per jaar

Sportservice, Lindenberg en huiskamer

Sportservice		Lindenberg	
gymles vakleerkracht	nee	Bloemberg	
ondersteuning groepsleerkracht	ja	aantal groepen onder school	13
deelname SJA	ja, veel	aantal groepen na school	3
		deelnames per leerling	2,7
na-schoolsactiviteiten		Lindhoeve	
aantal weken	39	aantal groepen onder school	11
aantal act. per week	9,9	aantal groepen na school	3
aant kinderen per act.	12,2	deelnames per leerling	1,3
		Huiskamer	
		aantal kinderen lid	97
		als % leerlingen basisscholen	33%

Toelichting/opmerkingen:

- op alle thema's activiteiten
- veel inkoop activiteiten bij Sportservice
- ook veel inkoop bij Lindenberg, mn voor Bloemberg
- ook activiteiten georganiseerd voor wijkbewoners
- activiteiten ouders: opvoedingsondersteuning, betrekken bij school, werken aan eigen ontwikkeling

Waardering

Kinderen en ouders

Iedere activiteit afzonderlijk wordt door de deelnemers op een evaluatieformulier gewaardeerd.

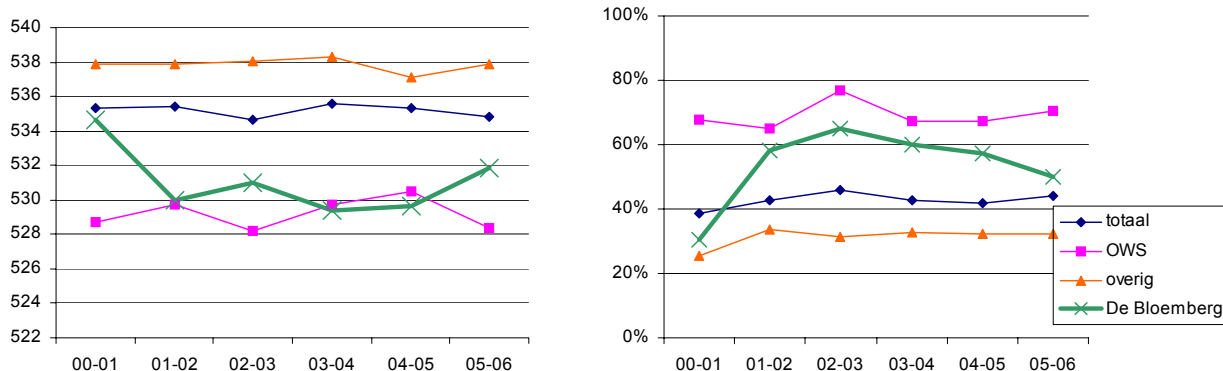
Wijkbewoners

De tevredenheid met het basisonderwijs is in 't Acker in de hele periode 1998-2007 hoog. De waardering voor het sociaal klimaat ligt op het gemiddelde niveau van alle OWS-wijken, in 2007 zelfs iets daarboven.

	tevreden BO					waardering sociaal klimaat			
	1998	2003	2005	2007		1998	2003	2005	2007
Acker	96%	99%	97%	98%	Acker	5,8	5,5	5,7	6,1
OWS-wijken	88%	85%	87%	87%	OWS-wijken	5,8	5,7	5,8	5,8
niet-OWS wijken	90%	92%	92%	93%	niet-OWS wijken	6,3	6,3	6,4	6,5
stad	90%	90%	90%	90%	stad	6,1	6,1	6,2	6,2

Leerresultaten Bloemberg

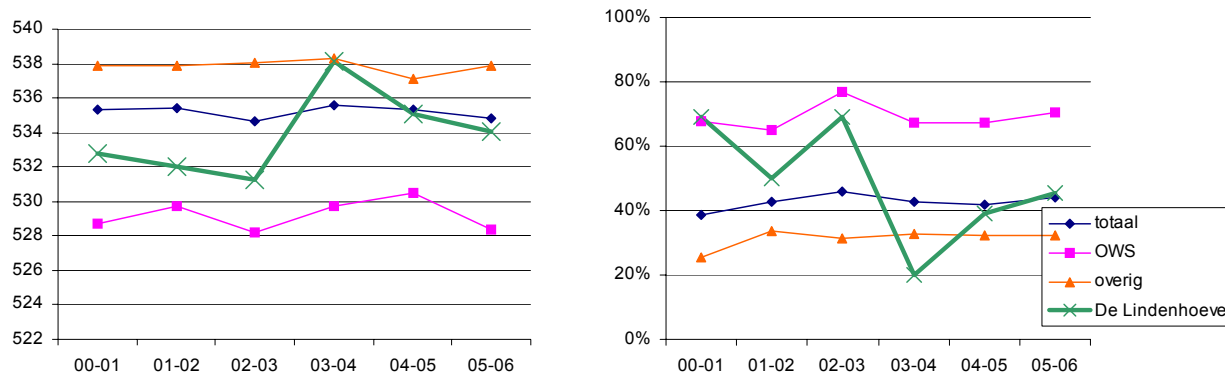
De leerlingen van de Bloemberg worden wat minder doorverwezen naar max. vmbo-t-niveau dan OWS-leerlingen gemiddeld. Hun citoscores liggen juist wel in lijn met de gemiddelde OWS-uitkomsten.



Figuur 21 Gemiddelde citoscore (linkergrafiek) en % leerlingen doorverwezen naar maximaal VMBO-t (rechts) Scores de Bloemberg (in groen) vergeleken met gemiddelde alle OWS (rose), andere scholen (oranje) en alle Nijm. scholen (blauw)

Leerresultaten Lindenhoeve

Voor een OWS-school zijn de leerresultaten op de Lindenhoeve erg goed: relatief hoge citoscores en niet zo veel adviezen voor maximaal VMBO-t-niveau. Voor beide geldt dat de Lindenhoeve rond het Nijmeegse gemiddelde zit. De Lindenhoeve is dan ook een van de OWS die het laagste aandeel gewichtsleerlingen heeft. De Dukendonck en de Klumpert, die een vergelijkbaar aandeel gewichtsleerlingen hebben, hebben echter mindere leerresultaten.



Figuur 22 Gemiddelde citoscore (linkergrafiek) en % leerlingen doorverwezen naar maximaal VMBO-t (rechts) Scores de Lindenhoeve (in groen) vergeleken met gemiddelde alle OWS (rose), andere scholen (oranje) en alle Nijm. scholen (blauw)

Bijlage 2 Begrippenlijst

<i>12-minners</i>	zie netwerken
<i>Boekenpret</i>	gezinsgerichte taalstimulering voor jonge kinderen
<i>Club extra</i>	extra bewegingsonderwijs, tijdens of buiten schooltijd, voor kinderen met motorische achterstand
<i>gewichtsléerling</i>	leerlingen waarvan op grond van kenmerken van ouders verwacht kan worden dat zij relatief meer ondersteuning nodig hebben krijgen een gewicht. Voor zulke "gewichtsléerlingen" krijgt een school extra-financiële middelen. Tot 2006 werd gewicht toegekend op basis van opleidingsniveau van de ouders en etniciteit, sinds 2006 is alleen het opleidingsniveau nog relevant.
<i>Homestart</i>	ouders met kinderen tot 6 jaar krijgen ondersteuning
<i>Huiskamer</i>	Een kerngroep van vrijwilligers biedt, meestal op een plek in het schoolgebouw, buiten schooltijd opvang en activiteiten voor kinderen, tegen geringe kosten. De vrijwilligers krijgen begeleiding van een professionele kracht
<i>Kijk op kleintjes</i>	aan ouders van kinderen met zorgwekkend gedrag worden opvoedingsondersteunende bijeenkomsten aangeboden
<i>Kunstménu</i>	kunsteducatie verzorgd door b.v. Lindenberg of Edu-art
<i>Muziek op schoot</i>	muziek en zang met peuters
<i>Netwerken Jeugdhulpverlening</i>	Samenwerkingsverband tussen diverse partijen (school, maatschappelijk werk, Tandem, etc) om vroegtijdig, probleemsituaties te herkennen en samen aan een oplossing te werken
<i>Opstap</i>	ouders (moeders) met een lage opleiding en een slechte kennis van het Nederlands worden eenmaal per twee weken begeleid en krijgen les- en spelmateriaal om thuis te gebruiken (peuters/kleuters)
<i>Piramide</i>	taalmethode met oudercomponent voor peuters/kleuters
<i>School en hulp</i>	zie netwerken
<i>SpeelGoed</i>	buiten schooltijd sporten onder toezicht van volwassenen
<i>Spel aan huis</i>	Een spelbegeleidster komt aan huis om spel met/van peuters/kleuters te stimuleren
<i>Sport jij al</i>	kennismaken met verschillende sporten, o.a. door sportclinics, met als doel meer kinderen lid te laten worden van verenigingen
<i>Sportieve School/ondersteuning vakleerkracht</i>	vakleerkracht voor bewegingsonderwijs, sportbegeleider organiseert sportieve activiteiten na schooltijd
<i>StapDoor</i>	leestimulering groep 4 door tutoring oudere kinderen en ouderdeel
<i>Taalspeelgroep</i>	taalontwikkeling dmv spel- en dramaactiviteiten
<i>vangnet schoolzwemmen</i>	kinderen die na schoolzwemmen nog geen diploma hebben krijgen extra zwemles

<i>VVE/VVP</i>	vroeg- en voorschoolse educatie/periode (meestal peuterspeelzaal)
<i>waterwennen</i> <i>schoolzwemmen</i>	groep 3 (voor reguliere zwemles) krijgt lessen watergewenning
<i>ZAT</i>	zorgadviesteam, zie netwerken