

Evaluatie experiment participatiebanen

*Zijn de doelstellingen gehaald en zijn de
betrokken partijen tevreden?*

Inhoudsopgave

1	<u>Samenvatting en conclusies</u>	3
1.1	Inleiding	3
1.2	Zijn de doelstellingen gehaald?	3
1.2.1	Effecten van het werk voor de personen in een participatiebaan	3
1.2.2	Bijdrage aan sociale infrastructuur	5
1.3	Zijn de betrokken partijen tevreden?	5
1.3.1	Tevredenheid bij personen in participatiebanen	5
1.3.2	Tevredenheid bij inlenende instellingen	5
1.3.3	Tevredenheid bij Uitzicht	6
2	<u>Aanleiding voor en opzet van onderzoek</u>	7
2.1	Aanleiding voor onderzoek	7
2.2	De onderzoeksvragen	10
2.3	De opzet en uitvoering van het onderzoek	11
2.4	Indeling rapportage	11
3	<u>Onderzoek onder personen met participatiebanen</u>	13
3.1	Inleiding	13
3.2	Tevredenheid over werk	13
3.3	Effecten van het werk	14
3.3.1	Maatschappelijke participatie	14
3.3.2	Structuur in het leven	16
3.3.3	Kwaliteiten ontplooiën	17
3.3.4	Op zoek naar regulier werk	17
3.3.5	Voor- en nadelen van de participatiebaan	17
3.3.6	Welbevinden	18
3.4	Belang van het werk	20
3.5	De begeleiding	20
3.6	Achtergrondkenmerken	21
4	<u>Onderzoek onder inlenende instellingen</u>	23
4.1	Inleiding	23
4.2	Effecten van het werk	23
4.3	De uitvoeringspraktijk	24
5	<u>Gesprek met Uitzicht-medewerkers</u>	27
5.1	Inleiding	27
5.2	Uitval	27

5.3 Effecten van het werk	27
5.4 De uitvoeringspraktijk	28

1 Samenvatting en conclusies

1.1 Inleiding

In de loop van 2005 is het experiment met de participatiebanen van start gegaan. Participatiebanen zijn gesubsidieerde arbeidsplaatsen, waarbij uitstroom naar werk niet het primaire doel is. Bijna 40 klanten van Werk en Inkomen die (voorlopig) geen regulier werk aankunnen, hebben een dergelijke baan. De doelstelling van het experiment is tweeledig. *Bij de personen in een participatiebaan moet het werk leiden tot meer maatschappelijke participatie (doorbreken van sociaal isolement), meer structuur in het leven en het ontplooien van kwaliteiten. Verder moeten de banen een bijdrage leveren aan het versterken van de sociale infrastructuur.*

De uitvoering van het experiment ligt in handen van Uitzicht, waarmee de personen met een participatiebaan een arbeidsovereenkomst hebben. De instellingen die deze personen in dienst hebben, fungeren als inleners.

In opdracht van de gemeenteraad heeft de afdeling Onderzoek en Statistiek een evaluatie van het experiment uitgevoerd. *De hoofdvragen zijn of de doelstellingen van het experiment gehaald zijn en of de betrokken partijen tevreden zijn over het experiment.* Bij personen met een participatiebaan is twee keer een vragenlijst afgenomen: in mei 2005 - toen men nog niet zo lang met de baan bezig was - en driekwart jaar later (uitkomsten staan in hoofdstuk 3). Aan de begeleiders bij de inlenende instellingen is een korte enquête voorgelegd (uitkomsten staan in hoofdstuk 4). En ook is gesproken met de begeleiders van Uitzicht (verslag staat in hoofdstuk 5).

Hieronder zijn de belangrijkste bevindingen op een rij gezet.

1.2 Zijn de doelstellingen gehaald?

1.2.1 *Effecten van het werk voor de personen in een participatiebaan*

Maatschappelijk participatie (doorbreken sociaal isolement)

- Een ruime meerderheid van de personen met een participatiebaan zegt door het werk meer contacten met andere mensen gekregen te hebben.
- Ook de begeleiders bij de inlenende instellingen geven aan dat het werk voor een meerderheid veel interne en/of externe contacten met zich meebrengt.
- Het werk leidt voor een deel van de personen met een participatiebaan tot een *afname* van activiteiten en contacten in de vrije tijd. Bij een bijna even grote groep is er sprake van een *toename* van activiteiten en contacten. Al met al vindt een ruime meerderheid dat men nu meer onderneemt dan vóór men de participatiebaan had.
- Een meerderheid van de personen met een participatiebaan geeft aan dat de baan tot meer waardering bij familie, vrienden, burens en buurtgenoten heeft geleid.

Structuur in het leven

- Een ruime meerderheid van de personen met een participatiebaan zegt dat het werk voor meer structuur in het leven heeft gezorgd. In februari 2006 noemt men dit vaker als voordeel van een participatiebaan dan in mei 2005.
- Ook de begeleiders van de inlenende instanties noemen “meer structuur” en “meer regelmaat” vaker als een positief gevolg van de baan.

Kwaliteiten ontplooiën

- Gevraagd naar de voordelen van de participatiebaan noemen de personen met zo'n baan vaak de ontplooiingsmogelijkheden. Ze geven bijvoorbeeld aan dat ze nieuwe vaardigheden geleerd hebben, dat ze beter Nederlands spreken of dat ze nuttige werkervaring hebben opgedaan. In februari 2006 geven diverse personen aan actief naar regulier werk op zoek te zijn (8 van de 27).
- Ook de begeleiders van zowel de inlenende instellingen als Uitzicht geven aan dat diverse personen met een participatiebaan zich goed aan het ontwikkelen zijn. Bij een deel leidt dat tot een positiever zelfbeeld en meer zelfvertrouwen.
- Sommige personen met een participatiebaan willen een stap verder, wat geleid heeft tot extra scholingsverzoeken bij Uitzicht. Enkele personen met een participatiebaan zijn inmiddels overgestapt naar een werkervaringsbaan. Daarnaast zijn er minimaal vier personen, van wie de begeleiders bij Uitzicht verwachtten dat ze eveneens naar een werkervaringsbaan kunnen doorstromen. Ze schatten in dat uiteindelijk voor enkele personen regulier werk binnen het bereik ligt.

Welbevinden

- Bijna alle personen met een participatiebaan zeggen dat ze zich door het werk in het algemeen prettiger voelen dan toen men nog geen werk had. Een ruime meerderheid is tevreden over het leven dat men nu leidt en geeft aan zich doorgaans te kunnen vermaken. Bij enkelen is dat minder het geval; bij één daarvan komt dat onder meer door de participatiebaan. Bij de anderen heeft het met andere zaken te maken.
- Ook de begeleiders bij de inlenende instellingen zijn veelal van mening dat de personen met een participatiebaan door hun werk beter in hun vel zitten.
- Ten opzichte van mei 2005 geven nu minder personen met een participatiebaan aan dat ze *in de voorgaande drie maanden* contact hadden met de huisarts, de NIM of het RIAGG. Verder is het aantal personen dat zich bij dagelijkse lichamelijke activiteiten door de gezondheid beperkt voelt, nu lager dan in mei 2005.

Uitval beperkt

- De gegevens van Uitzicht laten zien dat een beperkt deel van de personen de participatiebaan niet volhoudt. Vijf personen hebben de baan om uiteenlopende redenen opgezegd (verslavingsproblematiek, psychische problemen); één baan is stopgezet vanwege organisatorische problemen bij de inlener.

Conclusie: voor de meeste personen met een participatiebaan heeft de baan positieve effecten, zoals veel werkcontacten, meer ondernemend zijn, meer structuur in het leven, het leren van nieuwe vaardigheden en een beter welbevinden. De doelstelling dat de participatiebanen bij klanten van Werk en Inkomen moeten leiden tot meer maatschappelijke participatie, meer structuur en het ontplooiën van kwaliteiten is voor een groot deel gehaald.

1.2.2 *Bijdrage aan sociale infrastructuur*

- Uit het overzicht op pagina 9 van de instellingen waar de personen in een participatiebaan werkzaam zijn, blijkt dat het veelal gaat om instellingen die zich op verschillende terreinen inzetten voor maatschappelijke doeleinden.
- De begeleiders van Uitzicht hebben de indruk dat de meeste participatiebanen maatschappelijk nuttig werk betreffen. Diverse begeleiders bij de inlenende instellingen noemen als positief gevolg van de baan dat de persoon meer maatschappelijk betrokken raakt en het gevoel heeft nuttig bezig te zijn.
- Ook de personen zélf vinden hun werk belangrijk. Alle personen met een participatiebaan hebben de indruk dat hun werk belangrijk is voor de instelling waar ze werken. En meer dan in mei 2005 geven ze nu aan dat ze denken dat het werk door iemand anders overgenomen zal worden, als ze zelf zouden weggaan. Één van de meest door hen genoemde voordelen van het werk is dat men zich nu nuttiger voelt en dat men het gevoel heeft zinvol bezig te zijn.

Conclusie: het onderzoek geeft duidelijke indicaties voor een bijdrage van de participatiebanen aan de sociale infrastructuur.

1.3 **Zijn de betrokken partijen tevreden?**

1.3.1 *Tevredenheid bij personen in participatiebanen*

- Bijna alle personen met een participatiebaan zijn tevreden over en trots op hun werk en vinden het werk leuk. Allemaal noemen ze voordelen van het hebben van de baan (bijvoorbeeld "zinvol bezig zijn", "meer structuur in het leven", "meer sociale contacten" en "het leren van vaardigheden"). Een minderheid noemt uiteenlopende nadelen (bijvoorbeeld "minder vrije tijd" en "minder tijd voor de kinderen").
- Op enkele personen na is men tevreden over de begeleiding door Uitzicht en de inlenende instellingen.
- Onvrede is er over de onzekerheid met betrekking tot het voortbestaan van de participatiebanen. Diverse personen zijn bang om terug te vallen in hun oude leefpatroon. Ze willen niet kwijt wat ze door de participatiebaan gewonnen hebben.

1.3.2 *Tevredenheid bij inlenende instellingen*

- Aan de begeleiders bij de inlenende instellingen is gevraagd of ze tevreden zijn over hoe de begeleiding van de personen met de participatiebanen loopt. Ook is hen gevraagd of ze opmerkingen over diverse uitvoeringsaspecten hebben. Van de 15 begeleiders, die de vragenlijst hebben ingevuld, zijn er 11 tevreden over hoe de begeleiding loopt; 4 zijn er deels tevreden en deels ontevreden over. Bij drie daarvan heeft dat te maken met de tijd die de begeleiding kost. Over de diverse aspecten van de samenwerking met Uitzicht heeft men weinig opmerkingen.
- Niet alleen bij personen met de participatiebanen, maar ook bij diverse inlenende instellingen leidt de onzekerheid over de verlenging van het experiment tot onvrede. Tevens is men nieuwsgierig hoe een en ander in de toekomst mogelijk geregeld gaat

worden. Wat wordt bijvoorbeeld de maximale tijdsduur van een aanstelling? En komen er meer mogelijkheden voor personen in een participatiebaan om zich bij te scholen? Sommige personen met een participatiebaan staan te popelen om zich verder te ontwikkelen.

- Veel begeleiders hebben de indruk dat hun instelling door wil gaan met het inlenen van personen met een participatiebaan.

1.3.3 *Tevredenheid bij Uitzicht*

- De begeleiders bij Uitzicht zijn in grote lijnen tevreden over hoe het de klanten in de participatiebanen vergaat. Ze ervaren dat veel personen met een participatiebaan tevreden zijn over hun werk en dat ze zich op een positieve manier ontwikkelen. Ze zijn ervan overtuigd dat een participatiebaan voor veel klanten van Werk en Inkomen een uitkomst is.
- De begeleiders zijn ook tevreden over de uitvoering. De begeleiding kost meer tijd dan bij een doorsnee klant, maar verloopt in het algemeen goed. De samenwerking met de inlenende instellingen levert weinig knelpunten op. Als het experiment met de participatiebanen wordt voortgezet, zijn er in hun ogen genoeg instellingen die klanten willen inlenen.
- Volgens de begeleiders bestaat een deel van de banen duidelijk uit additionele taken. Maar van sommige banen vinden ze dat die meer op het grensvlak wel-/niet-additioneel liggen. Ze pleiten in dit verband voor het niet te veel oprekken van de participatiebanenregeling. Als het experiment wordt voortgezet, moet de regeling zich blijven richten op de klanten die vanwege uiteenlopende problemen en belemmeringen echt een opstap nodig hebben en die (voorlopig) zeker geen regulier werk aankunnen.

Conclusie: alle betrokken partijen zijn in grote lijnen tevreden over de participatiebanen. Er is tevredenheid over wat de banen op het persoonlijke vlak opleveren én over hoe de uitvoering van het experiment verloopt.

2 Aanleiding voor en opzet van onderzoek

2.1 Aanleiding voor onderzoek

In de raadsvergadering van 17 december 2003 heeft de gemeenteraad ingestemd met het amendement "Duidelijkheid voor WIW'ers". Onderdeel van dit amendement is het voornemen om als gemeenteraad het initiatief te nemen tot het ontwikkelen van een experiment met participatiebanen: gesubsidieerde arbeidsplaatsen, waarbij uitstroom naar werk niet het primaire doel is. Doel van het experiment is een instrument te ontwikkelen, waarmee:

- a) klanten met een grote afstand tot de arbeidsmarkt de kans krijgen volwaardig te participeren in de samenleving;
- b) de sociale infrastructuur van Nijmegen versterkt kan worden.

Door de bezuinigingen op de gesubsidieerde arbeid dreigen immers tal van maatschappelijke en culturele instellingen in de problemen te komen.

Het was de bedoeling dat in december 2004 40 participatiebanen van start zouden gaan. De klantmanagers van Werk en Inkomen hadden de taak om klanten voor deze banen aan te leveren. Uitzicht was verantwoordelijk voor de werving van de werkplekken en het plaatsen van aangeleverde klanten op die plekken.

In de loop van 2005 zijn met enige maanden vertraging 39 participatiebanen van start gegaan. Die vertraging had te maken met de werkorganisatie en werkdruk bij Uitzicht.

De raad wil graag weten hoe het experiment loopt en of de doelstellingen gerealiseerd zijn, zodat voorjaar 2006 besloten kan worden of het experiment moet worden voortgezet. Daarom heeft de raad de gemeentelijke afdeling Onderzoek en Statistiek de opdracht gegeven om het experiment te evalueren.

Voor wie zijn de participatiebanen bedoeld?

In het klantenbestand van de afdeling Werk en Inkomen kan onderscheid gemaakt worden tussen mensen die wel en (nog) geen kans hebben op uitstroom naar regulier werk. In de "Strategische visie Wet Werk en Bijstand" wordt in verband met het voor deze groepen te voeren beleid gesproken van een reïntegratie- en een participatiebeleid.

Reïntegratiebeleid

Voor de groep, die kans heeft op uitstroom naar regulier werk, worden diverse instrumenten gericht op uitstroom naar werk of reïntegratie ingezet (reïntegratiepijler). Het gaat hierbij om verschillende reïntegratietrajecten, maar ook om de reïntegratiebanen (brugbanen). Deze banen zijn tijdelijk van aard en hebben als primaire doel de uitstroom naar werk te bevorderen.

Participatiebeleid

De doelgroep van het experiment met de participatiebanen bestaat uit mensen met een grote afstand tot de arbeidsmarkt. Hun kans op het vinden van werk wordt bijzonder klein geacht. Het kan gaan om mensen, waarvoor aanvullende dienstverlening nodig is om de afstand tot de arbeidsmarkt te verkleinen. Er kunnen mensen bij zijn, die verslaafd, ziek of psychisch in de war zijn.

Voor de mensen met een grotere afstand tot de arbeidsmarkt, die niet in aanmerking komen voor de reïntegratiebanen, is het belangrijk de participatie te bevorderen

(participatiepijler). Één van de instrumenten, die hierbij ingezet kan worden, is de participatiebaan. Het gaat hierbij om een baan, die niet primair op uitstroom gericht is, maar op het doorbreken van het sociale isolement en het bevorderen van de ontwikkeling van de klant. De weg naar uitstroom naar regulier werk wordt evenwel niet afgesloten. Immers, dat iemand nu niet voor een reguliere baan geschikt is, wil niet zeggen dat hij of zij dat over twee jaar ook niet is. Sommige mensen zullen altijd aangewezen blijven op voorzieningen als participatiebanen, anderen kunnen zich ontwikkelen naar het niveau van een reïntegratiebaan of - op termijn - een reguliere baan. Anders dan bij reïntegratiebanen worden de werknemers met een participatiebaan niet onder druk gezet om binnen de gestelde termijn uit te stromen.

Hoe lang duurt het dienstverband voor een participatiebaan?

In het experiment wordt de duur van de baan op maximaal twee jaar gesteld. Hieraan liggen inhoudelijke en financiële overwegingen ten grondslag. De inhoudelijke overweging is dat een periode van twee jaar de werknemer de tijd geeft om aan zijn/haar ontwikkeling te werken. Aangenomen wordt dat de werknemer in het eerste jaar een basis voor verdere ontwikkeling legt (aanpassing aan het nieuwe levensritme; zich eigen maken van werkprocedures, methodieken en technieken; ontwikkelen van het communicatievermogen; opbouwen van nieuw sociaal netwerk) en dat deze in het tweede jaar aan zijn/haar ontwikkeling werkt, mogelijkheden uitzoekt, het nieuwe netwerk gebruikt en zijn/haar creativiteit inzet ten gunste van de instelling waar hij of zij werkt. Uiteraard hangt de realisatie van deze aannames af van de persoon en zijn of haar mogelijkheden en motivatie. Gedurende de twee jaar wordt de werknemer intensief begeleid.

Voor de afloop van het tweearig dienstverband wordt een eindgesprek gehouden. Eventueel wordt er een vervolgtraject opgesteld. Dit traject kan bijvoorbeeld bestaan uit een reïntegratiebaan, scholing of een andere activiteit. Verlenging van de aanstelling is mogelijk, als "het experiment participatiebanen" wordt omgezet in een permanent instrument. Dit laatste is nadrukkelijk de bedoeling, mits de evaluatie positief is.

Waar worden de personen met een participatiebaan ingezet?

Één van de doelstellingen van het experiment is dat de participatiebanen de sociale of maatschappelijke infrastructuur moeten versterken. De banen moeten dus van maatschappelijk belang zijn. Bij het opzetten van het experiment werd gedacht aan banen bij kleinschalige organisaties in de non-profit sector, zoals wijkvoorzieningen en voorzieningen in de sfeer van welzijn, toezicht, beheer, sport en cultuur. Daarnaast bestond de mogelijkheid participatiebanen bij wijze van experiment in de profit sector in te zetten.

Het gaat nadrukkelijk om additionele arbeid, bijvoorbeeld om werkzaamheden, die door vrijwilligers verricht zouden (kunnen) worden, als er geen participatiebanen beschikbaar zouden zijn.

In het onderstaande overzicht staat wat voor instellingen in januari 2005 mensen met een participatiebaan in dienst hadden.

TERREIN	NAAM INSTELLING
<i>gezondheid en zorg</i>	<ul style="list-style-type: none">▪ Radboud Ziekenhuis▪ St. Maartenskliniek▪ De Kentering (cliëntenondersteuning GGZ)
<i>educatie</i>	<ul style="list-style-type: none">▪ Centrum Mondiaal Onderwijs (Radboud Universiteit)▪ Een Slingertouw (educatief centrum voor gehandicapte en niet-gehandicapte kinderen)
<i>welzijnswerk, wijkaanpak</i>	<ul style="list-style-type: none">▪ gemeente Nijmegen, Stadsbedrijven, project in de Kolpingbuurt▪ welzijnsorganisatie Tandem▪ Het Inter-lokaal (sociaaljuridische hulp- en dienstverlening aan allochtonen)▪ Stichting met de Noorderzon (vaarvakanties voor mensen met weinig geld)
<i>maatschappelijke opvang</i>	<ul style="list-style-type: none">▪ Arcuris en Het Kasteel, dat daar onderdeel van is (maatschappelijke opvang)▪ Stichting Dagloon Nijmegen (biedt dak- en thuislozen een zinvolle dagbesteding)
<i>emancipatie</i>	<ul style="list-style-type: none">▪ De Feeks (vrouwendocumentatiecentrum)▪ Internationaal Vrouwencentrum
<i>sport</i>	<ul style="list-style-type: none">▪ Tennisvereniging Lindenholt
<i>cultuur</i>	<ul style="list-style-type: none">▪ Het Steigertheater
<i>milieu</i>	<ul style="list-style-type: none">▪ Vereniging Vrijwillig Landschapsbeheer Beuningen▪ Het Goed (in- en verkoop tweedehands goederen)
<i>overig</i>	<ul style="list-style-type: none">▪ gemeente Nijmegen, bureau archeologie

Bij wie zijn de personen met een participatiebaan in dienst?

In het experiment is gekozen voor een detacheringmodel. Het werkgeverschap wordt uitgeoefend door Uitzicht. Dat betekent dat de mensen met een participatiebaan een arbeidsovereenkomst met Uitzicht hebben. Een probleem daarbij kan zijn dat men niet meer voor bepaalde regelingen in aanmerking komt, waardoor armoedeval optreedt.

De instellingen, die mensen met een participatiebaan in dienst hebben, fungeren als inleners. Voor iedere persoon in een participatiebaan wordt met Uitzicht (de werkgever) een plaatsingsovereenkomst afgesloten.

2.2 De onderzoeksvragen

De doelstellingen van het experiment met de participatiebanen zijn:

- a) *het bieden van een mogelijkheid aan klanten van Werk en Inkomen om uit het sociale isolement te raken, hun maatschappelijke participatie te bevorderen, structuur aan te brengen in hun leven en kwaliteiten bij zichzelf te ontplooien en;*
- b) *het versterken van de sociale infrastructuur.*

In de evaluatie zullen we de volgende vragen beantwoorden:

1. In hoeverre zijn de twee doelstellingen van het experiment gehaald?
2. Zijn de betrokken partijen tevreden over het experiment?
Die tevredenheid kan betrekking hebben op de participatiebanen zelf (tevredenheid over de banen; effecten van de banen), maar ook op de wijze van uitvoering van het experiment.

Voor de evaluatie hebben we van drie partijen informatie nodig: de personen met een participatiebaan, de inlenende instellingen en Uitzicht (de uitvoerende organisatie en werkgever).

Wat moeten we van de personen met participatiebanen weten?

Gezien de twee hoofdonderzoeksvragen, moeten we van de personen met een participatiebaan het volgende weten:

- Zijn ze tevreden over hun werk?
- Leidt de baan tot meer participatie (minder sociaal isolement)?
- Leidt de baan tot meer structuur in het leven?
- Leidt de baan tot persoonlijke ontwikkeling?

Al deze zaken kunnen weer samenhangen met het welbevinden van de persoon.

Daarnaast kunnen we bijvoorbeeld vragen naar:

- de tevredenheid over de begeleiding door Uitzicht;
- de tevredenheid over de begeleiding door de inlenende instelling.

Wat moeten we van de inlenende instellingen weten?

Gezien de twee hoofdonderzoeksvragen, moeten we van de inlenende instellingen het volgende weten:

- Zijn ze tevreden over het functioneren van de personen met een participatiebaan?
- Hebben ze de indruk dat de personen met een participatiebaan zich op een positieve manier ontwikkelen?
- Zijn ze tevreden over de afspraken en het contact met Uitzicht?

Daarnaast kunnen we bijvoorbeeld vragen naar:

- hoe de begeleiding verloopt;
- de toekomstige behoefte aan krachten met een participatiebaan.

Wat moeten we van Uitzicht weten?

Gezien de twee hoofdonderzoeksvragen, moeten we van Uitzicht het volgende weten:

- Wat zijn de indrukken bij Uitzicht als het gaat om wat het werk voor de personen met een participatiebaan betekent?
- Is Uitzicht tevreden over de uitvoeringspraktijk?

Daarnaast kunnen we bijvoorbeeld vragen naar:

- doorstroming naar werkervaringsbanen en regulier werk;

- signalen voor armoedeval bij personen met een participatiebaan;
- het verloop van de begeleiding;
- de tevredenheid over de plaatsingsovereenkomsten.

Voorwaarde voor het inlenen van iemand met een participatiebaan is dat het werk additioneel is. We zouden inlenende instellingen kunnen vragen of dat het geval is, maar dit levert geen betrouwbaar beeld op. Wel kunnen we Uitzicht hiernaar vragen.

2.3 De opzet en uitvoering van het onderzoek

Onderzoek onder de personen met een participatiebaan

De vragen voor de personen met een participatiebaan zijn uitgewerkt in een uitgebreide vragenlijst. Deze vragenlijst is twee keer mondeling afgenomen, zodat we de invloed van de baan op de maatschappelijke participatie en de persoonlijke ontwikkeling beter kunnen vaststellen. De eerste keer is dat gedaan in mei 2005, toen men nog niet zo lang met de participatiebaan bezig was. De tweede keer is het gedaan in februari 2006.

In mei 2005 zijn 35 van de 39 personen met een participatiebaan benaderd. De overige 4 personen hadden een ID-baan (instroom, doorstroom), voordat ze de participatiebaan kregen. Voor deze 4 is de vragenlijst niet geschikt. Met de vragenlijst meten we namelijk de effecten van participatiebanen bij mensen, die al langere tijd geen werk hebben.

Twee van de 35 benaderde personen wilden niet aan het onderzoek meewerken; één persoon was gestopt met de baan en de ander voelde zich door persoonlijke problemen niet in staat om aan het onderzoek mee te werken.

Dus is de vragenlijst in mei 2005 bij 33 personen afgenomen.

In februari zijn 27 van die 33 personen voor de tweede enquêteronde benaderd. Deze 27 personen hebben allemaal voor de tweede keer aan het onderzoek meegewerkt. De overige 6 zijn om uiteenlopende redenen met hun participatiebaan gestopt: 2 zijn er doorgestroomd naar een werkervaringsbaan, 1 persoon is ontslagen en 3 personen konden de baan vanwege uiteenlopende persoonlijke problemen niet volhouden.

Onderzoek onder de inlenende instellingen

De vragen voor de inlenende instellingen zijn verwerkt in een korte vragenlijst. Deze lijst is voorgelegd aan de begeleiders van de personen met participatiebanen. De lijst kon via internet worden ingevuld. Ook kon men een papieren versie invullen.

In februari zijn 19 begeleiders per e-mail en post benaderd. Een deel daarvan begeleidt binnen hun instelling 2 of 3 personen met een participatiebaan.

Gesprek bij Uitzicht

De vragen voor Uitzicht zijn uitgewerkt in een aandachtspuntenlijst. Aan de hand daarvan is in februari een gesprek gevoerd met de twee Uitzicht-medewerkers, die tezamen bijna alle personen met een participatiebaan begeleiden.

2.4 Indeling rapportage

In hoofdstuk 3 zijn de resultaten van het onderzoek onder de personen met een participatiebaan opgenomen. Hoofdstuk 4 bevat de uitkomsten van het onderzoek

onder de begeleiders bij de inlenende instellingen. En hoofdstuk 5 is een beknopt verslag van het gesprek met de begeleiders bij Uitzicht.

In hoofdstuk 1 wordt aan de hand van alle verzamelde informatie een antwoord gegeven op de hoofdvragen van het onderzoek: in hoeverre zijn de doelstellingen gehaald en zijn de betrokken partijen tevreden?

3 Onderzoek onder personen met participatiebanen

3.1 Inleiding

Van de personen met de participatiebanen wilden we de volgende informatie:

- Zijn ze tevreden over hun werk?
- Leidt de baan tot meer participatie (minder sociaal isolement)?
- Leidt de baan tot meer structuur in het leven?
- Leidt de baan tot persoonlijke ontwikkeling?

Al deze zaken kunnen weer samenhangen met het welbevinden van de persoon.

Daarnaast is gevraagd naar:

- de tevredenheid over de begeleiding door Uitzicht;
- de tevredenheid over de begeleiding door de inlenende instelling.

De vragen voor de personen met een participatiebaan zijn uitgewerkt in een uitgebreide vragenlijst. Deze vragenlijst is twee keer afgenomen, zodat we de invloed van de baan op de maatschappelijke participatie en de persoonlijke ontwikkeling beter kunnen vaststellen. In mei 2005, toen men nog niet zo lang met de participatiebaan bezig was, is de lijst bij 33 personen afgenomen. En in februari 2006 is dat bij 27 van die 33 personen opnieuw gebeurd. De overige 6 waren om uiteenlopende redenen met hun participatiebaan gestopt: 2 zijn er doorgestroomd naar een werkervaringsbaan, 1 persoon is ontslagen en 3 personen konden de baan vanwege verschillende persoonlijke problemen niet volhouden.

3.2 Tevredenheid over werk

Tevredenheid over het hebben van werk

In mei 2005 waren 31 van de 33 respondenten tevreden over het feit dat ze werk hadden; één persoon was er ontevreden over en 1 persoon viel in de categorie "weet niet".

In februari 2006 zijn alle 27 respondenten tevreden over het hebben van werk; één daarvan was dat in mei 2005 nog niet.

Het werk leuk vinden

In mei 2005 vonden 30 van de 33 respondenten het werk leuk. De overige 3 vielen in de categorie "gaat wel".

In februari 2006 vinden 26 van de 27 respondenten het werk leuk (1 persoon "gaat wel"). Geen van de 27 respondenten heeft nu anders geantwoord dan in mei 2005.

Trots zijn op het werk

In mei 2005 waren 31 van de 33 respondenten trots op hun participatiebaan. De overige 2 waren dat niet.

In februari 2006 zijn alle 27 respondenten trots op hun participatiebaan; één daarvan was dat in mei 2006 nog niet.

3.3 Effecten van het werk

3.3.1 Maatschappelijke participatie

In mei 2005 gaven 25 van de 33 respondenten aan dat ze door de participatiebaan meer contacten met andere mensen hadden gekregen. Bij de overige 8 was het aantal contacten niet veranderd.

In februari zeggen 23 van de 27 respondenten dat ze door de baan meer contacten hebben gekregen. Bij 4 van de 27 respondenten die aan beide metingen deelgenomen hebben, is de mening veranderd: 3 personen gaven in mei 2005 aan dat het aantal contacten gelijk gebleven was en zeggen nu dat ze meer contacten hebben gekregen en bij 1 persoon is dat andersom.

Voor beide metingen geldt dat "meer sociale contacten" één van de meest genoemde antwoorden is bij de open vraag naar wat de voordelen van de participatiebaan zijn (zie figuur 2 in paragraaf 3.3.5).

Meer in het algemeen is gevraagd: "*Mist u gezelligheid om u heen?*". In mei 2005 werd deze vraag door 21 van de 33 respondenten ontkennend beantwoord en door de overige 12 bevestigend.

In februari 2006 geven 3 van de 27 respondenten aan dat ze gezelligheid om zich heen missen. Bij 5 van de 27 respondenten die aan beide metingen deelgenomen hebben, is de mening veranderd. Zij misten in mei 2005 wel gezelligheid om zich heen, maar nu niet meer.

Het doorbreken van sociaal isolement heeft ook te maken met je niet buitengesloten voelen. Wat daar aan kan bijdragen is dat andere mensen je inzet waarderen. Daarom is gevraagd of het hebben van de participatiebaan tot meer waardering bij familie, vrienden en buurtgenoten leidt.

In mei 2005 gaven 24 van de 33 respondenten aan dat ze door het werk meer door hun familie gewaardeerd werden. In februari 2006 geldt dat voor 19 van de 27 respondenten. Bij 10 respondenten is de mening gewijzigd: 5 respondenten gaven in mei 2005 aan dat ze door het werk meer door hun familie gewaardeerd werden en zeggen nu dat het werk de waardering niet veranderd heeft; bij de andere 5 is dat andersom.

In mei 2005 gaven 26 respondenten aan dat ze door het werk meer door hun vrienden, burens en buurtgenoten gewaardeerd werden. In februari 2006 geldt dat voor 18 van de 27 respondenten. Bij 5 respondenten is de mening gewijzigd: 4 respondenten gaven in mei 2005 aan dat ze door het werk meer door hun vrienden, burens en buurtgenoten gewaardeerd werden en zeggen nu dat het werk de waardering niet heeft veranderd; bij 1 persoon is dat andersom.

Bij niemand heeft de participatiebaan ertoe geleid dat men minder door familie of vrienden en buurtgenoten gewaardeerd wordt.

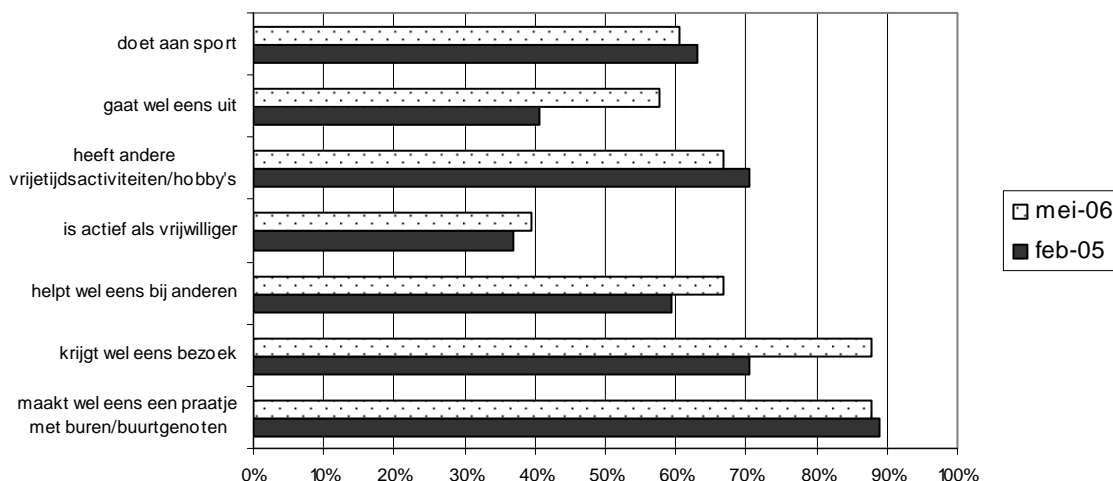
Om een beeld te krijgen van de maatschappelijke participatie is gevraagd naar:

1. de deelname aan sport;
2. uitgaan (bijvoorbeeld het bezoeken van een café, discotheek, bioscoop, theater, museum, sportwedstrijd, buurthuis, koffiehuis);
3. andere vrijetijdsactiviteiten en hobby's;
4. het verrichten van vrijwilligerswerk;
5. het helpen van anderen;

6. het ontvangen van bezoek;
7. het praten met burens en buurtgenoten.

Figuur 1 geeft een beeld van in hoeverre personen met een participatiebaan in hun vrije tijd andere mensen ontmoeten en actief zijn.

Figuur 1: deelname aan activiteiten in de vrije tijd door de 33 respondenten in mei 2005 en de 27 respondenten in februari 2006



De uitkomsten in figuur 1 wijzen niet op een sterk sociaal isolement. Als we de uitkomsten vergelijken met gegevens uit onderzoek onder volwassen Nijmegenaren¹ lijken de verschillen niet heel groot. Van de volwassen Nijmegenaren doet 63% één keer per maand of vaker aan sport, gaat 44% één keer per maand of vaker uit (naar een café of discotheek), is 28% als vrijwilliger actief en maakt 84% wel eens een praatje met de burens.

Nadere analyse laat zien dat de mate waarin de respondenten sociale contacten hebben sterk blijkt te verschillen. In mei 2005 gold voor 9 respondenten dat men zes of zeven van de genoemde activiteiten deed en voor 19 personen dat men er vier of vijf deed. De overige 5 deden er drie of minder. In februari 2006 geldt voor 6 van de 27 respondenten dat ze zes of zeven van de activiteiten doen; 13 respondenten doen er vier of vijf en de overige 8 doen er maximaal drie.

Bij de 27 respondenten die aan beide metingen deelgenomen hebben, is het gemiddeld aantal activiteiten licht gedaald van 4,6 naar 4,3. Dat zal onder meer te maken hebben met de urenuitbreiding die een deel van de personen met een participatiebaan gekregen heeft.

Voor zes activiteiten² is gevraagd of men deze meer of minder is gaan doen. In mei 2005 gaven 14 van de 33 respondenten aan dat ze één of twee activiteiten minder waren gaan doen; 6 personen gaven aan dat ze drie, vier of vijf activiteiten minder

¹ Stadspeiling 2005. Let wel: de vragen in de Stadspeiling waren wat anders geformuleerd dan de vragen die aan de personen met de participatiebanen zijn voorgelegd.

² Niet voor "het ontvangen van bezoek".

waren gaan doen. Aan de andere kant gold voor 12 respondenten dat ze één activiteit meer waren gaan doen. Bij de tweede meting in februari 2006 komt minder sterk naar voren dat men minder activiteiten is gaan doen; 11 van de 27 respondenten zijn één of twee activiteiten minder gaan doen en 3 respondenten drie of vier activiteiten.

Anderzijds geven 12 van de 27 respondenten aan dat ze één of enkele activiteiten meer zijn gaan doen.

Van de respondenten die minder activiteiten zijn gaan doen, vindt een deel het jammer dat ze bepaalde activiteiten nu minder doen. Een ander deel maakt het niet uit.

Kijken we ook naar eerdere uitkomsten over hoe het werk bevalt, de waardering daarvoor bij familie, vrienden en bekenden en de werkcontacten, dan komt het volgende beeld naar voren: een meerderheid van de mensen met een participatiebaan had voordat men de baan had al redelijk wat contacten. Een meerderheid krijgt er veel werkcontacten bij. Het hebben van een participatiebaan leidt veelal niet tot een sterke afname van activiteiten in de vrije tijd. Een deel van de personen met een participatiebanen kan wat minder aandacht besteden aan activiteiten en contacten in de vrije tijd. Een ongeveer even grote groep is juist meer tijd aan bepaalde zaken gaan besteden. Al met al vindt een meerderheid van de respondenten dat men nu meer onderneemt (doet) dan in de periode dat men geen werk had³. In mei 2005 gaven 20 van de 33 respondenten aan meer te ondernemen/doen (9 personen "veel meer" en 11 personen "iets meer"). En in februari is dat beeld nog sterker: 25 van de 27 respondenten geven aan meer te ondernemen (13 "veel meer" en 12 "iets meer").

3.3.2 *Structuur in het leven*

In mei 2005 gaven 22 van de 33 respondenten aan dat ze door de baan meer regelmaat in hun leven hadden. Bij de overige 11 was de regelmaat in het leven ongeveer gelijk gebleven. De meeste respondenten (28 van de 33) vonden het geen nadeel dat ze door de baan minder hun eigen gang konden gaan. En tweederde van de respondenten (22 personen) vond het geen nadeel dat ze minder vrije tijd hadden. De rest vond dat wel een nadeel (11 personen).

In februari 2006 geven 22 van de 27 respondenten aan dat de participatiebaan voor meer regelmaat in het leven gezorgd heeft; bij 4 personen is de regelmaat gelijk gebleven en bij 1 persoon spreekt van minder regelmaat. Opnieuw vinden de meeste respondenten het geen nadeel dat ze door de baan minder hun eigen gang kunnen gaan (24 van de 27). En naar verhouding meer respondenten dan de vorige keer vinden het geen nadeel dat ze nu minder vrije tijd hebben (22 van de 27).

Bij 6 van de 27 respondenten die aan beide metingen deelgenomen hebben, is de mening veranderd: 5 respondenten gaven in mei 2005 aan dat de regelmaat gelijk gebleven was en zeggen nu dat het werk voor meer regelmaat in het leven gezorgd heeft; bij 1 respondent is dat andersom.

Bij de open vraag naar de voordelen van de participatiebaan hebben in februari 2006 duidelijk meer mensen "meer structuur in het leven" geantwoord dan in mei 2005 (zie figuur 2 in paragraaf 3.3.5).

³ Deze vraag is gesteld meteen nadat gevraagd was naar de deelname aan activiteiten in de vrije tijd.

3.3.3 *Kwaliteiten ontplooien*

Uit de door de respondenten genoemde voordelen van het werk blijkt dat diverse respondenten het gevoel hebben dat de participatiebaan hun mogelijkheden geeft om zich te ontplooien. In mei 2006 werd als voordeel van het werk relatief vaak genoemd dat de participatiebaan ontplooiingsmogelijkheden bood en dat men op het werk nieuwe vaardigheden kon leren. Sommigen merkten daarbij op dat de geboden ontplooiingsmogelijkheden wel beperkt waren. Een ander veel genoemd voordeel was dat de baan goede werkervaring bood. Enkele respondenten gaven aan dat ze nu sneller Nederlands zouden leren.

In februari 2006 heeft men het opnieuw over de ontplooiingsmogelijkheden en het leren van vaardigheden; het opdoen van werkervaring is deze keer minder genoemd (zie figuur 2 in paragraaf 3.3.5).

3.3.4 *Op zoek naar regulier werk*

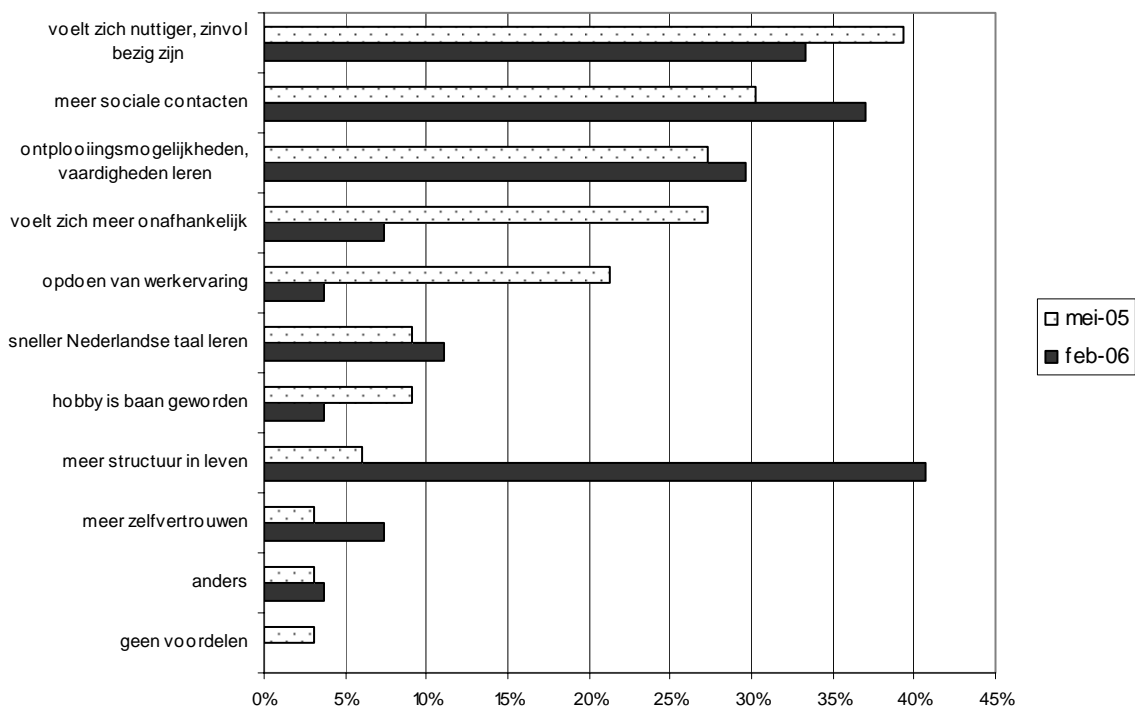
De persoonlijke ontwikkeling van klanten kan ertoe leiden dat men na gaat denken over het zoeken van regulier werk. In mei 2005 gaven 3 van de 33 respondenten aan dat ze door de participatiebaan meer aan het zoeken van gewoon werk waren gaan denken. Dit terwijl men nog maar kort met de baan bezig was. Bij 22 respondenten was het tegenovergestelde het geval; zij waren er minder aan gaan denken. Vier personen waren daadwerkelijk op zoek naar gewoon werk. Enkele respondenten vertelden de enquêteur dat ze hoopten dat de participatiebaan in de toekomst een reguliere baan zou worden.

In februari 2006 blijken meer respondenten over regulier werk na te denken; 8 van de 27 respondenten geven aan dat ze door de participatiebaan meer aan het zoeken van gewoon werk denken; eveneens 8 respondenten zijn er minder aan gaan denken. En 8 van de 27 respondenten zijn actief bezig met het zoeken van regulier werk.

3.3.5 *Voor- en nadelen van de participatiebaan*

Aan de respondenten is de open vraag voorgelegd wat men de voor- en nadelen van de participatiebaan vindt. Hierboven zijn reeds enkele antwoorden aangehaald. Figuur 2 geeft een overzicht van alle genoemde voordelen.

Figuur 2: welke voordelen zien de personen met een participatiebaan aan hun werk?



In mei 2005 zagen op één na alle respondenten voordelen aan hun participatiebaan. De meest genoemde waren dat men zich nuttiger voelde, de toename van sociale contacten, de ontplooiingsmogelijkheden, het kunnen leren van vaardigheden en het opdoen van werkervaring. Een kleiner aantal van 7 respondenten noemde uiteenlopende nadelen (onder meer "minder tijd voor de kinderen", "weinig afwisselend werk" en "een laag loon").

In februari 2006 noemen alle 27 respondenten voordelen van de baan. Het meest opvallende verschil ten opzichte van mei 2005 is dat nu meer mensen aangeven dat het werk gezorgd heeft voor meer regelmaat in het leven (11 tegenover 2 in mei 2005). Nadelen zijn er deze keer door 8 van de 27 respondenten genoemd (onder meer "minder vrije tijd", "minder tijd voor de kinderen" en "het werk kost veel energie").

3.3.6 Welbevinden

Diverse hierboven beschreven zaken kunnen bijdragen aan het welbevinden: vinden de personen met een participatiebaan het werk leuk? Zijn ze trots op hun baan? Leidt de baan tot meer waardering bij familie, vrienden en buurtgenoten? Hebben ze in het werk veel contacten met anderen? Is er meer structuur in hun leven gekomen? Maken ze door de baan persoonlijke groei door? Zien ze meer voor- dan nadelen aan het werk? Het doorgaans positieve beeld in de vorige paragrafen zou kunnen betekenen dat het de personen met een participatiebaan nu beter gaat. Om dat te peilen zijn enkele vragen gesteld. Hieronder volgt een overzicht van de reacties daarop.

In mei 2005 voelden 30 van de 33 respondenten zich door de participatiebaan in het algemeen prettiger dan toen men nog geen werk had; 2 personen voelden zich even prettig en 1 persoon voelde zich minder prettig.

In februari 2006 geven 25 van de 27 respondenten aan dat ze zich door de participatiebaan in het algemeen prettiger voelen; 2 personen voelen zich nu even prettig als toen men nog geen werk had.

Bij 4 van de 27 respondenten die aan beide metingen deelgenomen hebben, is de mening veranderd: bij 2 personen had het werk in mei 2005 nog geen invloed op hoe men zich voelde, terwijl ze zich nu door het werk prettiger voelen. En bij 2 personen is dat andersom.

Mei vorig jaar voelde 27 van de 33 respondenten zich (heel) tevreden met het leven dat men op dat moment leidde; 4 waren er noch tevreden noch ontevreden en 2 ontevreden. De 27 tevreden personen gaven aan zich doorgaans te vermaken. Bij de andere 6 was dat niet of wisselend het geval.

In februari 2006 geven 21 van de 27 respondenten aan dat ze (heel) tevreden over hun huidige leven zijn; 4 zijn er noch tevreden noch ontevreden en 2 zijn er ontevreden; 23 respondenten geven aan zich doorgaans te vermaken en bij 3 respondenten is dat niet het geval (1 maal "wisselt sterk").

Bij één respondent die aan beide metingen deelgenomen heeft, is de ontevredenheid in mei 2005 veranderd in noch tevreden noch ontevreden. Maar deze persoon vindt de participatiebaan leuk. Bij 2 respondenten is de tevredenheid veranderd in ontevredenheid over het huidige leven. Bij 1 daarvan heeft dat deels met de participatiebaan te maken (persoon heeft "gaat wel" geantwoord op de vraag of het werk leuk is), de ander vindt de participatiebaan leuk.

Twee respondenten zeggen zich doorgaans niet te vermaken, maar dat heeft niet met de participatiebaan te maken; beiden vinden ze de baan leuk.

Indicatoren voor het geestelijk en lichamelijk welbevinden zijn de contacten die men heeft met de gezondheidszorg en het maatschappelijk werk. Mei vorig jaar voelden 18 van de 33 respondenten zich (zeer) goed gezond; 13 respondenten voelden zich wisselend gezond en 2 personen (zeer) slecht gezond. Zeventien respondenten hadden *in de drie voorgaande maanden* contact met de huisarts gehad, 10 met een maatschappelijk werker van de NIM en 7 met een begeleider van het RIAGG. Veertien respondenten gaven aan dat ze door de gezondheid beperkt waren bij dagelijkse lichamelijke activiteiten (bijvoorbeeld stofzuigen, fietsen of het verplaatsen van een tafel): 6 respondenten voelden zich "ernstig beperkt" en 8 "een beetje beperkt".

In februari 2006 is het gezondheidsgevoel naar verhouding ongeveer gelijk gebleven: 15 van de 27 respondenten voelt zich (zeer) goed gezond; 11 respondenten voelen zich wisselend gezond en 1 voelt zich slecht gezond. Bij 5 van die 27 respondenten is het gezondheidsgevoel ten opzichte van mei 2005 veranderd: bij 2 van wisselend naar goed, bij 2 van goed naar wisselend en bij 1 van wisselend naar slecht. Naar verhouding *minder* respondenten geven aan dat ze in de voorgaande 3 maanden contact hadden met:

- de huisarts (8 van de 27 tegenover 13 van diezelfde 27 in mei 2005);
- een maatschappelijk werker van de NIM (5 van de 27 tegenover 8 van diezelfde 27 in mei 2005);
- een begeleider van het RIAGG (3 van de 27 tegenover 5 van diezelfde 27 in mei 2005).

In totaal hebben 12 van de 27 respondenten in de voorgaande 3 maanden contact met de huisarts, de NIM of het RIAGG gehad, tegenover 18 van diezelfde 27 in mei 2005. Nog een positieve verandering met betrekking tot het welbevinden is dat in februari 2006 minder respondenten aangeven dat ze bij dagelijkse lichamelijke activiteiten door hun gezondheid beperkt worden: 3 van de 27 respondenten voelen zich "ernstig beperkt" (tegenover 4 van diezelfde 27 in mei 2005) en 2 voelen zich "een beetje beperkt" (tegenover 8 van diezelfde 27 in mei 2005).

3.4 Belang van het werk

Één van de doelstellingen van het experiment met de participatiebanen is dat de banen een bijdrage aan de sociale infrastructuur moeten leveren. Het werk moet maatschappelijk nut hebben. Uit het overzicht in paragraaf 2.1 blijkt in dit verband, dat de personen met participatiebanen veelal werkzaam zijn bij instellingen die zich inzetten voor maatschappelijke doeleinden. De personen kunnen een bijdrage leveren aan het verwezenlijken van die doeleinden. Hiermee samenhangend zijn aan hen twee vragen gesteld:

- Vinden ze het werk dat ze doen belangrijk voor de instelling waar ze werken?
- Hebben ze het idee dat de instelling het werk door een ander zou laten doen, als ze zelf niet meer bij de instelling zouden werken?

In mei 2005 vonden alle 33 respondenten dat hun participatiebaan belangrijk was voor de instelling waar ze werkten. En ook in februari 2006 zijn alle 27 respondenten die mening toegedaan.

Verder hadden in mei vorig jaar 31 van de 33 respondenten het idee dat de instelling hun werkzaamheden door iemand anders zou laten doen, als ze het werk zelf niet meer zouden doen; één persoon had niet die indruk en één persoon viel in de categorie "weet niet". In februari 2006 denken alle 27 respondenten dat iemand anders het werk dan overneemt.

In mei 2005 was het antwoord op de vraag of het werk zou worden overgenomen nog vaak "ik denk van wel". Nu heeft een ruime meerderheid "ja, zeker" geantwoord.

Bij de open vraag naar de voordelen van de participatiebaan is één van de meest genoemde antwoorden dat men zich nuttig voelt en dat men het gevoel heeft zinvol bezig te zijn. Dat geldt voor beide metingen (zie figuur 2 in paragraaf 3.3.5).

3.5 De begeleiding

Bij het experiment met de participatiebanen is gekozen voor een intensieve vorm van begeleiding. Het gaat immers om een doelgroep, die een grote afstand tot de arbeidsmarkt heeft. De personen met een participatiebaan worden zowel door Uitzicht als door de inlenende instelling begeleid. Nagegaan is of de respondenten daar tevreden over zijn.

In mei 2005 gaven alle 33 respondenten aan dat ze begeleiding van Uitzicht kregen. De meeste respondenten waren tevreden over die begeleiding en enkelen konden er nog geen oordeel over geven.

Ook in februari 2006 geven alle 27 respondenten aan dat ze door Uitzicht begeleid worden. De meeste respondenten (24) zijn er tevreden over. Twee personen zijn dat niet. Zij geven aan dat de begeleider afspraken niet nakomt. Twee respondenten willen

intensiever contact met de begeleider. En één respondent wil dat de begeleider bijscholing regelt.

In mei 2005 gaven 31 van de 33 respondenten aan dat ze begeleiding van de inlenende instelling kregen. Al die 31 personen waren tevreden over die begeleiding.

In februari 2006 geven 25 van de 27 respondenten aan dat ze door de inlenende instelling begeleid worden. Op een na alle 25 zijn tevreden over die begeleiding.

De respondent die niet tevreden is, hoe hij/zij de begeleiding graag ziet. Een andere respondent geeft aan dat de begeleiding intensiever zou mogen zijn.

3.6 Achtergrondkenmerken

Tabel 1 geeft een beeld van enkele achtergrondkenmerken van de personen met een participatiebaan. Een meerderheid is tussen de 30 en 49 jaar. Een meerderheid heeft geen opleiding of een lage of middelbare opleiding afgerond. Circa de helft is in het buitenland geboren, veelal in niet-westerse landen. En een minderheid woont samen met een vaste partner of is getrouwd.

Tabel 1: achtergrondkenmerken van de respondenten

	33 respondenten mei 2005	27 respondenten februari 2006
man	19	15
vrouw	14	12
jonger dan 30 jaar	8	6
30 t/m 49 jaar	22	19
50 t/m 65 jaar	3	2
geen opleiding afgemaakt	6	5
laag-/middelbaar opgeleid	8	15
hoogopgeleid	19	7
geboren in Nederland	16	14
geboren in het buitenland	17	13
alleenstaand, geen vaste partner	13	8
alleenstaand, wel vaste partner	4	2
éénoudergezin, geen vaste partner	4	3
éénoudergezin, wel vaste partner	1	0
samenwonend/getrouwd zonder kinderen	0	2
samenwonend/getrouwd met kinderen	5	5
woont bij ouders / familie	6	5
anders (woongroep e.d.)	0	2

4 Onderzoek onder inlenende instellingen

4.1 Inleiding

Van de inlenende instellingen wilden we de volgende informatie:

- Zijn ze tevreden over het functioneren van de personen met een participatiebaan?
- Hebben ze de indruk dat de personen met een participatiebaan zich op een positieve manier ontwikkelen?
- Zijn ze tevreden over de afspraken en het contact met Uitzicht?
- Zijn ze tevreden over hoe de begeleiding verloopt?
- Is er in de toekomst behoefte aan (extra) krachten met een participatiebaan?

De vragen zijn verwerkt in een korte vragenlijst voor de mensen bij de inlenende instellingen, die de personen met de participatiebanen begeleiden.

In februari 2006 zijn 19 begeleiders per e-mail en post benaderd met de vraag of ze de vragenlijst via internet of schriftelijk wilden invullen. Dat is gedaan door **15 begeleiders**, die tezamen **21 van de personen met een participatiebaan** begeleiden.

4.2 Effecten van het werk

Meerderheid heeft veel werkcontacten

Bij 13 van de 21 personen in een participatiebaan brengt het werk veel interne en/of externe contacten met zich mee en bij 2 personen weinig. Bij 5 personen brengt het werk "niet veel en niet weinig" contacten met zich mee. En bij 1 persoon is het aantal werkcontacten wisselend.

Werk heeft voor veel personen positieve gevolgen

Bij 20 van de 21 personen zien de begeleiders dat de participatiebaan positieve gevolgen heeft voor zijn/haar persoonlijke ontwikkeling. Bij 2 daarvan ziet men ook negatieve gevolgen: 1 persoon leidt onder de werkdruk en 1 persoon wil eigenlijk op een hoger niveau aan de slag.

De genoemde positieve gevolgen zijn:

- 9 x meer regelmaat, structuur, continuïteit (onder meer: op tijd komen, afspraken nakomen, leven op orde gekregen, negatieve spiraal doorbroken);
- 9 x vaardigheden geleerd, nuttige leer-/werkervaring;
- 8 x meer contacten, nieuwe contacten;
- 7 x meer maatschappelijke betrokkenheid, gevoel nuttig bezig te zijn;
- 6 x positiever zelfbeeld, meer zelfvertrouwen (onder meer: faalangst overwonnen, geleerd om initiatief te nemen);
- 3 x betere beheersing van Nederlandse taal;
- 1 x geleerd hoe zich te handhaven in een organisatie;
- 1 x verbetering gezinssituatie;
- 1 x geleerd om zorg voor de kinderen en werk te combineren;
- 1 x werk lijkt opstap naar regulier werk te zijn (persoon wil een opleiding gaan volgen en regulier werk gaan zoeken).

Bij 1 persoon zijn er alleen maar negatieve gevolgen. Deze persoon kan het werk lichamelijk en geestelijk niet aan en zal met de baan gaan stoppen.

Leuk werk

De indruk van de begeleiders is dat alle 21 personen hun werk leuk of heel leuk vinden (9 "heel leuk" en 12 "leuk").

Werk zorgt voor beter welbevinden

Bij 19 van de 21 personen hebben de begeleiders het idee dat ze door het werk beter in hun vel zitten. Bij 1 persoon - de persoon die met de baan zal gaan stoppen - is dat niet het geval. En bij 1 persoon heeft de begeleider "weet niet" ingevuld.

4.3 De uitvoeringspraktijk

Begeleiding levert niet veel problemen op

Van de 15 begeleiders zijn er 11 tevreden over hoe de begeleiding van de personen met de participatiebanen verloopt; 4 begeleiders zijn er deels wel en deels niet tevreden over. Twee daarvan geven aan niet altijd genoeg tijd voor de begeleiding te hebben (*"Begeleiding gaat goed, maar de mensen hebben veel begeleiding nodig. Dat kunnen we leveren, maar het blijft een belangrijk aandachtspunt"*).

Één persoon meldt dat de begeleiding intensief is, omdat de persoon met de participatiebaan zich minder snel ontwikkelt dan de begeleider verwacht had.

Weinig opmerkingen over de samenwerking met Uitzicht

Over de aanstellingsprocedure hebben 2 begeleiders een opmerking gemaakt; één begeleider vond de procedure erg lang duren (lang onzekerheid over wie er wanneer participatiebanen zouden krijgen). De ander had liever keuze uit meer kandidaten gehad. Over de plaatsingsovereenkomsten heeft niemand opmerkingen.

En ook over de begeleiding door Uitzicht van de personen met een participatiebaan is niet veel opgemerkt. Volgens één persoon is deze minimaal. Maar vier anderen maken positieve opmerkingen over de begeleiding door Uitzicht.

Onzekerheid over voortgang experiment is vervelend

Diverse begeleiders merken op dat de onzekerheid over de voortgang van het experiment met de participatiebanen tot spanningen bij de personen met een participatiebaan leiden. Ook voor de instellingen zelf is het vervelend, bijvoorbeeld omdat men graag continuïteit wil.

Behalve over het al dan niet doorlopen van het experiment, leven er ook vragen over *hoe* een en ander in de toekomst geregeld gaat worden. Wat wordt bijvoorbeeld de maximale tijdsduur voor een aanstelling in een participatiebaan? En komen er meer mogelijkheden voor personen in een participatiebaan om zich te scholen en zich te ontwikkelen richting reguliere arbeidskrachten?

Één begeleider verwoordt het als volgt:

"Ik vind participatiebanen een goede mogelijkheid om mensen werkervaring op te kunnen laten doen, maar het perspectief moet duidelijker zijn en meer mogelijkheden bieden, zowel wat betreft via opleiding doorstromen naar betaald werk als blijvend vanuit gesubsidieerd kader werkzaam kunnen zijn. De onzekerheid van wat er na een jaar wel of niet mogelijk is werkt demotiverend op de mensen die een participatiebaan hebben."

Begeleiders denken dat instellingen verder willen met participatiebanen

Van de 15 begeleiders denken er 13 dat de instelling door wil blijven gaan met het inlenen van personen in een participatiebaan; één begeleider denkt de instelling dat niet wil. En één begeleider heeft geen antwoord gegeven.

Verder denken 8 van de 15 begeleiders dat de instelling in de toekomst meer mensen met een participatiebaan zou willen inlenen dan er nu binnen de instelling werkzaam zijn; 6 personen geven aan deze vraag niet te kunnen beantwoorden; 1 begeleider heeft geen antwoord gegeven.

5 Gesprek met Uitzicht-medewerkers

5.1 Inleiding

In februari 2006 is een gesprek gevoerd met de twee Uitzicht-medewerkers, die tezamen bijna alle personen met een participatiebaan begeleiden. Dat gesprek ging over de volgende onderwerpen:

- Effecten van het experiment: wat betekenen de participatiebanen voor de personen die op deze banen geplaatst zijn? Welke signalen krijgen de begeleiders als het gaat om de tevredenheid over het werk, de gevolgen van het werk en de persoonlijke ontwikkeling? En wat betekenen de participatiebanen voor de sociale infrastructuur?
- Uitvoeringsaspecten: waarom zijn de participatiebanen later dan gepland van start gegaan? Hoe verloopt het contact met de inlenende instanties? En op welke punten kan de uitvoering verbeterd worden?

5.2 Uitval

Beperkte uitval

De doelgroep voor de participatiebanen zijn personen met een grote afstand tot de arbeidsmarkt. Hun kans op het vinden van werk wordt bijzonder klein geacht, bijvoorbeeld omdat er bepaalde problemen spelen, zoals psychische belemmeringen, fysieke handicaps of probleemgedrag. Het gaat om mensen, van wie gedacht wordt, dat ze (voorlopig) geen regulier werk aankunnen. Dit roept de vraag op in hoeverre de mensen met een participatiebaan hun werk volhouden.

De gegevens van Uitzicht laten zien dat de uitval om negatieve redenen beperkt is. Het merendeel van de 39 personen, die in 2005 een participatiebaan kregen, is nog in functie. Vijf personen hebben de baan om uiteenlopende redenen niet vol kunnen houden (verslavingsproblematiek, psychische problemen). Verder zijn twee personen doorgestroomd naar een werkervaringsbaan en is één baan stopgezet vanwege organisatorische problemen bij de inlener. Voor de personen, die met de participatiebaan gestopt zijn, zijn nieuwe personen gevonden. Op dit moment (februari 2006) zijn er 38 personen met een participatiebaan aan de slag.

5.3 Effecten van het werk

Tevreden klanten

De Uitzicht-medewerkers geven aan dat de meeste personen met een participatiebaan heel tevreden zijn met hun baan. Ze vinden het werk leuk en voelen zich meer gewaardeerd dan voorheen. Veel personen maken zich in toenemende mate zorgen over of het experiment al dan niet verlengd wordt. Ze zijn bang om terug te vallen in hun oude situatie.

Klanten die zich ontwikkelen

Bij diverse personen met een participatiebaan valt het de Uitzicht-medewerkers op dat ze zich op een positieve manier aan het ontwikkelen zijn. Een aantal van hen wil graag nieuwe dingen leren om meer taken te kunnen verrichten. Steeds vaker komen er scholingsverzoeken van mensen met een participatiebaan.

Doorstroming naar werkervaringsbanen

Het experiment met de participatiebaan is niet primair op uitstroom gericht, maar op het doorbreken van het sociaal isolement en het bevorderen van de ontwikkeling van de klant. De personen met een participatiebaan kunnen zich echter zodanig ontwikkelen, dat regulier werk in het vizier komt. In dit verband heeft Uitzicht zich ten doel gesteld om tien mensen met een participatiebaan door te laten stromen naar een werkervarings- of reguliere baan. Deze doelstelling zal wellicht gehaald worden. Inmiddels zijn twee personen doorgestroomd naar een werkervaringsbaan. Daarnaast zijn er minimaal vier personen, van wie de Uitzicht-medewerkers verwachten dat ze eveneens naar een werkervaringsbaan kunnen doorstromen. De medewerkers schatten in dat uiteindelijk voor ongeveer drie personen regulier werk in het verschiet ligt.

Weinig signalen voor optreden van armoedeval

Bij het van start gaan van het experiment werd er rekening mee gehouden dat personen door het aannemen van een participatiebaan mogelijk niet meer in aanmerking zouden komen voor bepaalde financiële compensatieregelingen, waardoor zogenaamde "armoedeval" zou kunnen optreden. De kans hierop neemt toe als de participatiebaan geleidelijk aan wordt uitgebreid naar meer uur, wat in de praktijk vaker gebeurt. De Uitzicht-medewerkers hebben echter weinig signalen voor het optreden van armoedeval gekregen. Bij één persoon is het contract niet naar 32 uur uitgebreid, omdat dat financieel ongunstig zou uitpakken.

Versterken sociale infrastructuur

De medewerkers hebben de indruk dat de meeste participatiebanen maatschappelijk nuttig werk betreffen en dat de banen en positieve bijdrage aan de sociale infrastructuur leveren. Als voorbeelden noemen ze de vier personen uit de Kolpingbuurt, die ingezet worden bij activiteiten in de wijk, en de diverse personen werkzaam bij verschillende stichtingen, die zich inzetten voor specifieke doelgroepen in de samenleving.

5.4 De uitvoeringspraktijk

Trage start heeft niet te maken met gebrek aan animo

De participatiebanen zijn bijna een half jaar later dan gepland van start gegaan. Volgens de Uitzicht-medewerkers komt dat vooral door organisatorische keuzes van de manager Uitzicht en werkdruk. Het had minder te maken met de belangstelling bij klanten en inlenende instellingen. De Uitzicht-medewerkers hebben het idee dat honderden bijstandgerechtigden in Nijmegen graag een participatiebaan zouden willen. Ze zijn ervan overtuigd dat een participatiebaan voor veel klanten van Werk en Inkomen een uitkomst is. Ook zijn er volgens de Uitzicht-medewerkers genoeg lokale instellingen die extra krachten voor nuttig werk kunnen gebruiken.

Extra begeleiding nodig

Bij de doelgroep voor de participatiebanen gaat het om mensen van wie gedacht wordt dat ze minder aankunnen. Daarom is bij de start van het experiment besloten dat de personen met een participatiebaan intensieve begeleiding nodig hebben. In de praktijk blijkt dat ook nodig. De Uitzicht-medewerkers geven aan dat ze voor personen met een participatiebaan gemiddeld twee keer zoveel tijd nodig hebben als voor personen met een werkervaringsbaan. De personen met de participatiebanen nemen duidelijk vaker dan de andere klanten contact met hun Uitzicht-begeleider op. Die contacten gaan niet

alleen over het werk, maar ook over privé-zaken. Een deel van de personen neemt bij elke kleine verandering contact op.

De Uitzicht-begeleiders gaan drie keer per jaar op de werkvloer kijken hoe de participatiebaan loopt.

Ook van de begeleiders bij de inlenende instellingen horen de Uitzicht-medewerkers dat de personen met een participatiebaan meer begeleiding nodig hebben dan de reguliere werknemers. Maar er zijn er ook die weinig begeleiding nodig hebben.

Samenwerking met inlenende instellingen levert weinig knelpunten op

Over het algemeen is het contact tussen Uitzicht en de inlenende instellingen goed. De plaatsingsovereenkomsten zijn helder en roepen weinig vragen op.

Pleidooi om regeling niet op te rekken

Bij participatiebanen moet het om additioneel werk gaan (geen verdringing van reguliere arbeid). De Uitzicht-medewerkers constateren dat het niet altijd makkelijk is om een duidelijke grens te trekken tussen wel- en niet-additioneel. Een deel van de banen bestaat duidelijk uit additionele taken, een ander deel ligt meer op het grensvlak wel-/niet-additioneel. Voor een aantal participatiebanen bij Tandem geldt dat er personen zijn aangesteld, die daar eerder in een ID-baan werkzaam waren. Bij deze banen gaat het minder om additioneel werk.

De medewerkers pleiten in dit verband voor het niet te veel oprekken van de participatiebanenregeling. Als het experiment wordt voortgezet, moet de regeling zich blijven richten op de klanten die vanwege uiteenlopende problemen en belemmeringen echt een opstap nodig hebben en die (voorlopig) zeker geen regulier werk aankunnen.

Geen acute verbeterpunten m.b.t. de uitvoering

De Uitzicht-medewerkers ervaren op dit moment geen zware knelpunten bij de uitvoering van het experiment. En dus zijn er in hun ogen ook geen dringende verbeterpunten.