

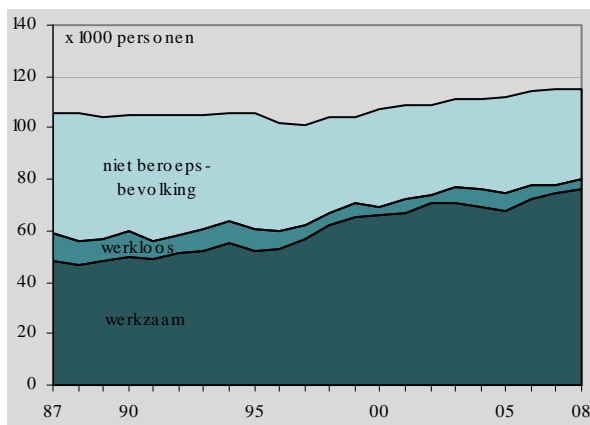
Sociaal-economisch profiel

De sociaal-economische positie van de Nijmegenaren is flink verbeterd. Met name in de tweede helft van de jaren negentig wordt absoluut en relatief een grote inhaalslag gemaakt wat betreft het hebben van werk en lagere uitkeringsafhankelijkheid. Een periode van hoge werkloosheid die Nijmegen kenmerkte sinds midden jaren zeventig kwam tot een einde. Na 2001 valt deze ontwikkeling door conjuncturele tegenwind grotendeels stil en stijgt de werkloosheid weer. Na 2005 zien we weer groei. Er zijn weer flink meer werkenden en de uitkeringsafhankelijkheid neemt sterk af. Wat later dan landelijk, stijgt vanaf januari 2009 de werkloosheid weer. Na zeer sterke groei in januari en februari, vlakt de werkloosheidsgroei in de maanden daarna af. Dit (voorlopig) in tegenspraak met de zeer sombere verwachtingen voor 2009, maar vooral voor 2010.

I. BEROEPSBEVOLKING

Meer werkenden

De Nijmeegse beroepsbevolking (de mensen die werken of willen werken) groeit. Na een lange stationaire periode met rond de 60.000 mensen, groeit het arbeidsaanbod door naar 80.000 in 2008. Daarbinnen is de groei van het aantal werkenden (met onderbrekingen tijdens economisch slappe tijden) ronduit spectaculair. De stad telt in 2008 in de statistieken ca. 60% meer werkenden dan twintig jaar eerder¹. De groei van de werkende beroepsbevolking ligt aanzienlijk boven het nationale beeld.



Illustratie 1: de Nijmeegse bevolking van 15-64 jaar naar positie op de arbeidsmarkt

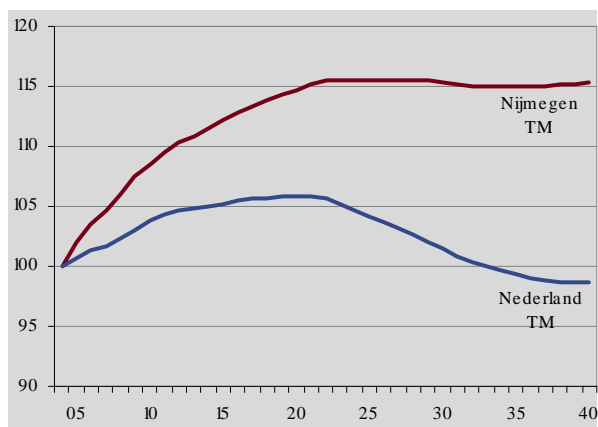
Bron: CBS

Door deze ontwikkeling is het aantal werklozen en de groep mensen, die niet actief is op de arbeidsmarkt, sterk afgenomen. De economische draagkracht en weerstandsvermogen van de Nijmegenaren is door deze ontwikkeling aanzienlijk versterkt.

Omdat Nijmegen voor de jaren tot 2020 nog een flink woningbouwprogramma heeft (vooral in

¹ Indicatieve vergelijking door definitiewijzigingen en gebiedsverschillen (Lent, 1998)

Waal sprong en Waal front staan veel woningen in de planning), behoudt Nijmegen de komende jaren een groei van de bevolking en de beroepsbevolking. In Nederland als geheel zal die groei veel geringer zijn en ook eerder omslaan in krimp. Dit betekent in economisch opzicht een kans voor de stad (beschikbaarheid van personeel) maar ook een opdracht (werk bieden voor deze mensen).



Illustratie 2: ontwikkeling beroepsbevolking Nijmegen en Nederland 2004-2040 in het Transatlantic Market scenario (TM); indexcijfer 2004=100

Bron: Hedenmorgen, Provincie Gelderland

Veel hoogopgeleiden

Binnen de beroepsbevolking is het stempel van de universiteitsstad goed zichtbaar. Het meest markant is het hoge *opleidingsniveau* in Nijmegen (rond de helft HBO/universitair). Na Utrecht, Amsterdam en Leiden staat Nijmegen op de vierde plek van de grotere steden. Qua *beroepen* scoren de Nijmegenaren hoog in de wetenschappelijke beroepen en staat de stad nummer twee in het aandeel mensen met een grotere *parttime* baan (20-34 uur).

Ondanks de sterke groei van het aantal werkenden in Nijmegen, blijft de *deelname* van Nijmegenaren op de arbeidsmarkt met name in de jongere leeftijdsgroepen laag. Ook dit heeft waarschijnlijk alles van doen met de studentengroep in de stad.

Veel hoogopgeleiden werken buiten Nijmegen

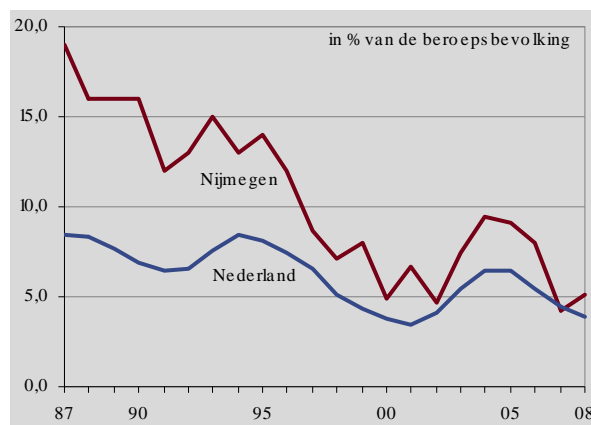
De arbeidsmarkt stoort zich niet aan gemeentegrenzen. Ruim de helft van de Nijmeegse banen worden bezet door mensen van buiten de stad. Daarbij nemen de direct omliggende gemeenten een aanzienlijke plaats in (55% van de inkomende pendel) en profileert Nijmegen zich als werkstad in de eigen regio. Maar ook Arnhem bezet met 3.000 werkenden in Nijmegen de vierde plaats als woongemeente van werkforensen richting Nijmegen.

Omgekeerd zien we in de Stadspeiling van 2009 dat 37% van de werkende Nijmegenaren buiten Nijmegen werkt. Inclusief mensen met een ambulante beroep is dat zelfs 45%. Daarbij ligt het accent meer op werkgemeenten buiten de regio (75% van de uitgaande stroom). In die groep, die op grotere afstand buiten de stad werkt, valt op dat bijna 70% een HBO of universitair opleidingsniveau kent. Dit betekent dat Nijmegen een grote sluimerende arbeidsreserve van hoger opgeleiden kent. In totaal gaat het om meer dan 10.000 mensen die hier wonen en op meer dan 25 kilometer buiten de stad werken.

II. WERKLOOSHEID

Langjarig dalend met enkele conjunctuurpieken

Nijmegen heeft in de omschakeling van industriestad naar kennisstad een generatie lang een hoge werkloosheid gekend. Vanaf het midden van de jaren negentig normaliseert dit beeld zich enigszins. In de CBS-cijfers over werkloosheid (waarin het daadwerkelijk actief zoeken naar en beschikbaar zijn voor werk een grote rol speelt) zien we dat de werkloosheid tussen 2000 en 2002 een voor Nijmegen ongekend laag niveau van 5% bereikte (zie ook Illustratie 3). Dat is vrijwel vergelijkbaar met Nederland en - ten opzichte van andere grotere gemeenten - neigend naar een middenpositie. Daarna loopt de werkloosheid binnen de CBS-steekproef weer op tot boven de 9% in 2004/5. Daarna daalt de werkloosheid tijdens de hoogconjunctuur van 2007/8 weer tot het lage niveau van ca. 5%.

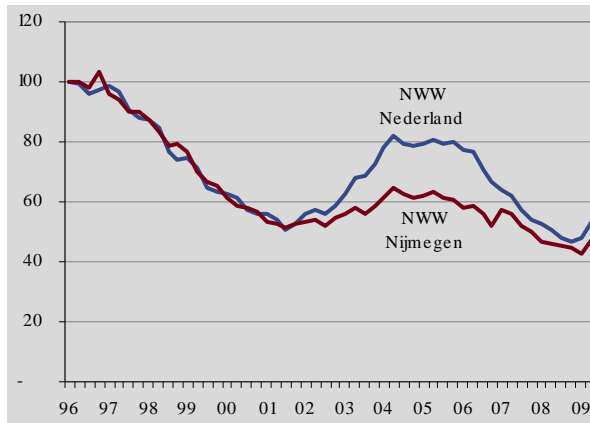


Illustratie 3: werkloze beroepsbevolking (CBS), als percentage van de beroepsbevolking 1987-2008; steekproefuitkomsten!
Bron: CBS

Het aantal ingeschreven mensen bij het UWV (Niet Werkende Werkzoekenden, NWW) is veel groter dan de werkloze beroepsbevolking van het CBS. Dit komt deels doordat voor het krijgen van uitkeringen inschrijving vaak verplicht is, terwijl aan de andere kant minder scherp in beeld is of ingeschrevenen daadwerkelijk direct beschikbaar zijn voor werk en zelf actief zoeken.

Opmerkelijk is dat het aantal niet-werkende werkzoekenden tijdens de economisch zwakke periode rond 2003/4 in Nijmegen veel minder hard opliep dan landelijk. Waarschijnlijk is er sprake van een vrij groot "vast" NWW-bestand in de stad dat niet meedeint op het economisch tij. Het CBS-cijfer voor werkloze beroepsbevolking past de criteria voor werkloosheid strakker toe. Daardoor meet het een lagere werkloosheid, maar ook een hogere dynamiek. Bij deze "echte werkloosheid" zien we dat Nijmegen juist wat sterker dan landelijk lijkt

(steekproefuitkomsten!) te reageren dan landelijk op economische tegenwind.



Illustratie 4: Niet Werkende Werkzoekenden Nijmegen en Nederland; index 1996=100; NB na 2004 zijn geleidelijk 1.200 Nijmegenaren onterecht niet meegeteld, deze zijn vanaf eind 2006 in korte tijd weer toegevoegd, leidend tot een piekje in de grafiek in 2007

Bron: UWV-werkbedrijf, afdeling Arbeidsmarktinformatie

Verschillen tussen groepen in verloop werkloosheid

Binnen het bestand aan ingeschrevenen bij het UWV zien we het "afroomeffect" van de herstellende economie na 2004 duidelijk terug. Het aantal kortdurend werklozen loopt sterk terug, evenals het aantal mensen met een korte afstand tot de arbeidsmarkt (niet in grafiek), de groep jongeren en de groep met een opleiding boven het niveau basisonderwijs.

In de loop van 2007 kentert die ontwikkeling. Hoewel de totale werkloosheid nog doordaaft tot einde 2008, neemt het aantal nieuwe werklozen (<1 jaar) wel al vanaf najaar 2007 toe. Een opmerkelijke vroege indicatie van de hevige omslag in het economisch tij een jaar later.

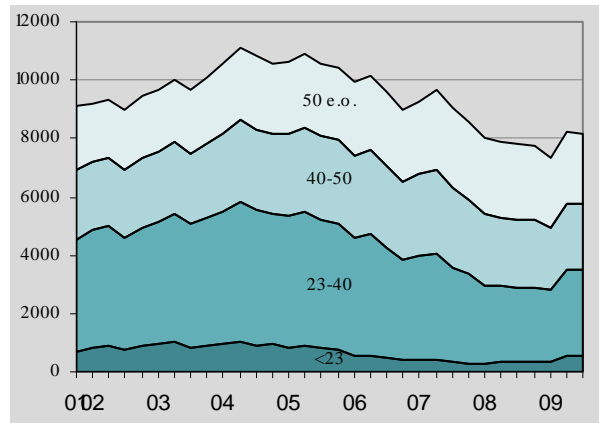
Met het stijgen van de werkloosheid in 2009, zien we kansrijke groepen weer in het bestand stromen (kortdurend, jong, lbo/mbo). Op het niveau basisonderwijs en onder de hoogst opgeleiden is de werkloosheidsgroei beperkter.

Structureel gezien blijft het opzienbarend dat onder de ingeschrevenen bij het UWV 58% tot de lager opgeleiden behoort en binnen de beroepsbevolking slechts 18% (t/m VMBO-MAVO).

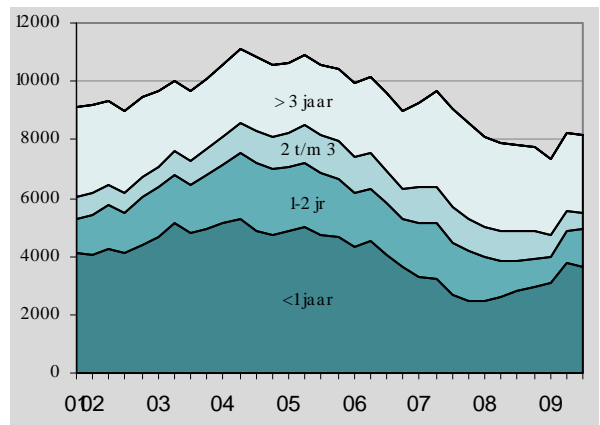
Werkloosheid bij allochtonen

Naar etniciteit valt op dat de werkloosheid onder niet-westerse allochtonen zeer hoog is. Binnen de allochtone groep zien we het bekende patroon van de relatief lichte problematiek binnen de Surinaams/Antilliaanse groep. De Turkse en Marokkaanse groep laten een hogere werkloosheid

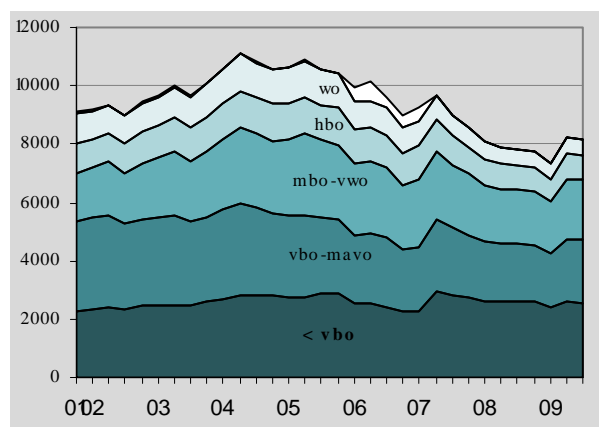
zien, terwijl de mensen met een achtergrond uit andere niet-westerse landen het ongunstigst scoren.



Illustratie 5: Niet Werkende Werkzoekenden (UWV) naar leeftijd
Bron: UWV



Illustratie 6: Niet Werkende Werkzoekenden (UWV) naar duur niet-werkend
Bron: UWV

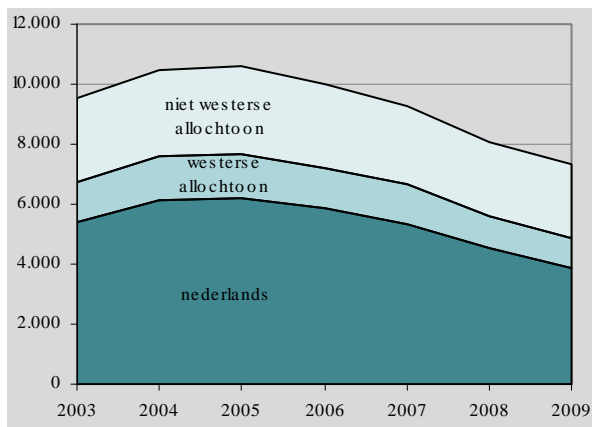


Illustratie 7: Niet Werkende Werkzoekenden (UWV) naar opleidingsniveau; piek begin 2007 door herinschrijving onterecht niet ingeschrevenen
Bron: UWV

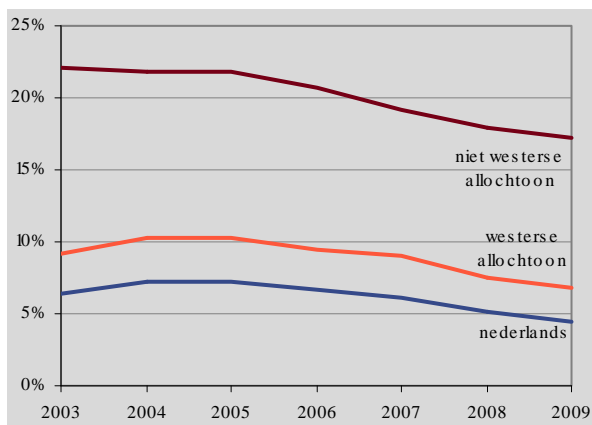
III. UITKERINGSAFHANKELIJKHEID

Verbeterend beeld, met name in bijstandsafhankelijkheid

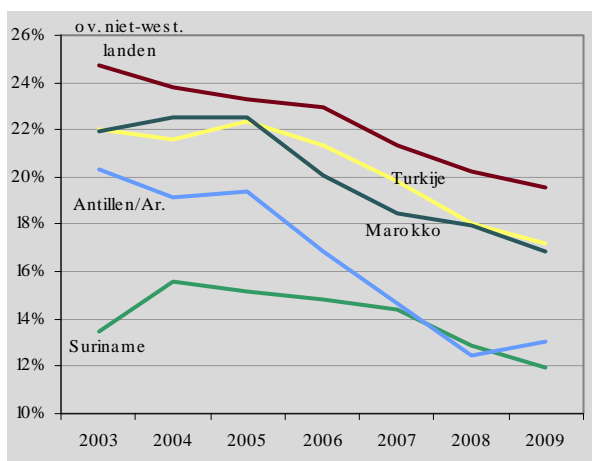
Nijmegen heeft traditioneel een hoog aandeel WWB-ers, een licht hoger aandeel WW-ers (kortdurend werkloos) en een relatief laag aandeel arbeidsongeschikten. De eerste twee groepen bewegen mee op de golven van de conjunctuur, de laatste regeling wordt meer geraakt door wetgevingseffecten.



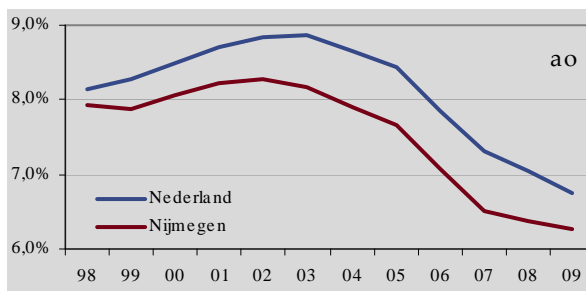
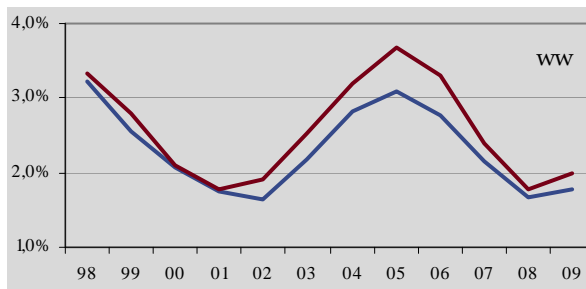
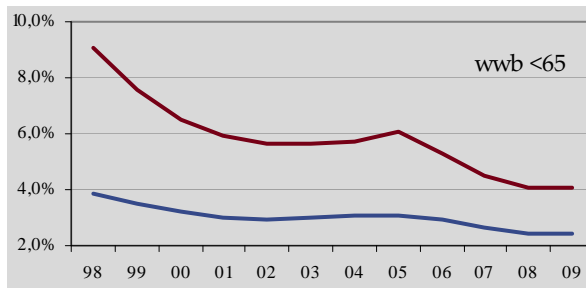
Illustratie 8: Niet Werkende Werkzoekenden (UWV) naar etniciteit
Bron: UWV, GBA, bewerking O&S



Illustratie 9: Niet Werkende Werkzoekenden (UWV) als percentage van de bevolking van 15-64 jaar, naar etniciteit
Bron: UWV, GBA, bewerking O&S



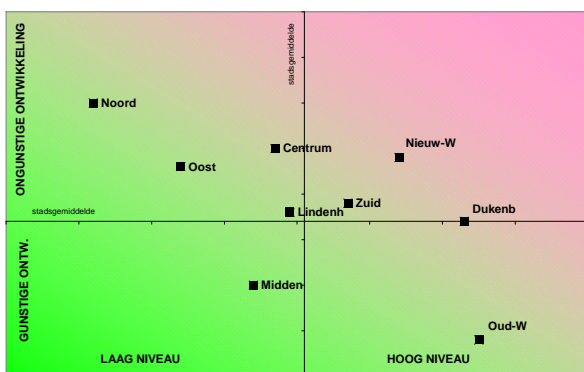
Illustratie 10: Niet Werkende Werkzoekenden (UWV) uit niet-westerse landen als percentage van de bevolking van 15-64 jaar, naar etnische achtergrond
Bron: UWV, GBA, bewerking O&S



Illustratie 11: verloop uitkeringen WWB < 65, WW en Arbeidsongeschiktheid als percentage van de bevolking van 15-64 jaar, Nederland en Nijmegen
Bron: CBS

Binnen de WWB zien we rond 1998 nog een zeer grote afwijking van Nijmegen ten opzichte van Nederland, een restant van de hoge werkloosheid en uitkeringsafhankelijkheid in de decennia daarvoor. In de economische topjaren tot 2001 loopt dit verschil zeer sterk terug. Na een stabilisatie tot 2005, zet zich die daling in 2006 en 2007 weer voort. Het verschil van 5,2 procentpunten dat in 1998 tussen Nijmegen en Nederland als geheel bestond, is daardoor teruggelopen naar 1,6% in 2009.

Per stadsdeel is in Illustratie 12 zichtbaar dat in Oud-West het aandeel WWB-ers onder de 15-64-jarigen in 2009 het hoogst is, maar dat tegelijkertijd de daling in de afgelopen jaren daar ook het grootst is geweest. Minder gunstig ligt de situatie in Nieuw-West, waar tamelijk hoge niveaus bestaan en de daling wat is achtergebleven op het stadsgemiddelde. In Nijmegen-Noord zien we op dit moment nog een zeer laag aandeel WWB-ers, maar het is wel het enige stadsdeel waar dit aandeel de laatste jaren niet is gedaald.



Illustratie 12: bijstandcliënten 15-64 jaar binnen de dezelfde bevolkingsgroep, niveau in 2009 en ontwikkeling 2004-2009
Bron: WWB-bestand, bewerking O&S

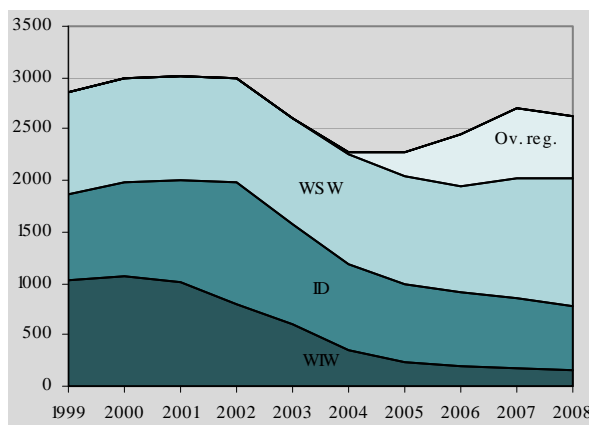
IV. MAATREGELTOEPASSING

Krimp en groei van regelingen voor additionele arbeid

Het aantal Nijmeegse deelnemers aan additionele arbeid groeide tot aan 2002 tot ca. 3.000 mensen. Door ingrepen in de uitgaven van de Rijksoverheid daalt dit aantal in de "slechte" arbeidsmarktjaren na 2002 scherp met 750 deelnemers. Deze daling zat vooral in de Wet Inschakeling Werkzoekenden en in wat minder mate in de Instroom/Doorstroombanen. Door de invoering van de Werkervaringsbanen (WEB) en kleinere regelingen als participatie-, groei- en brugbanen, is de dalende trend in de deelneming aan additionele arbeid na 2005 gekeerd.

Het aantal Nijmegenaren dat ingeschakeld is in de WSW bij of via Breed was tot voor enkele jaren vrij constant (rond 1.000-1.100 mensen). De laatste paar jaar zien we in deze groep een behoorlijke groei (+19% van 2006 naar 2008).

Opmerkelijk is dat het verloop van het aantal deelnemers aan additionele arbeid groeit als de arbeidsmarkt in de lift zit en juist daalt wanneer er sprake is van economische afkoeling.



Illustratie 13: additionele arbeid, verloop Nijmeegse deelnemers in de diverse regelingen; WSW-personen t/m 2002 geschat op basis van FTE's; situatie per einde jaar
Bron: Breed, gemeente Nijmegen-DIW

V. INKOMENS

Veel lage inkomens, gemiddelde groei

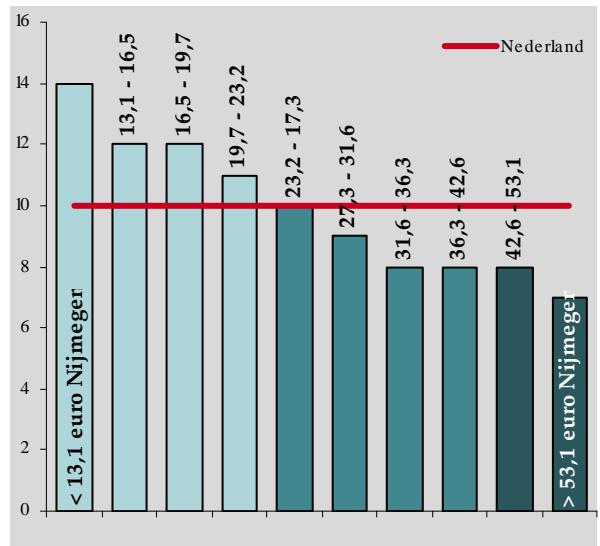
In 2007 (meest recente statistische jaar) hadden de Nijmegenaren bijna 2 miljard euro aan besteedbaar inkomen. Dat is 6% meer dan in 2003. Deze totale inkomensgroei is gemiddeld te noemen. Het totaal aan verdiende inkomens wordt positief beïnvloed door een bovengemiddelde groei van het aantal inkomensontvangers (+8% tegenover +6% landelijk) en negatief door een daling van het inkomen per inkomensontvanger (-2% tegenover een gelijk gebleven inkomen landelijk).

Nijmegenaren hebben gemiddeld een iets lager inkomen dan landelijk. Per inwoner hebben Nijmegenaren 12.600 euro besteedbaar inkomen (landelijk 13.300); per inkomensstrekker is het 17.100 (landelijk 18.600) en per huishouden is het verschil het grootst (Nijmegen 27.500 euro, Nederland 31.300). Dit alles exclusief de studentenhuishoudens.

Wat betreft huishoudensinkomen scoort Nijmegen ook laag ten opzichte van de andere 100.000+ gemeenten (plaats 20 van de 25). De steden met nog lagere gemiddelde huishoudensinkomens zijn Maastricht, Arnhem, Enschede, Rotterdam en, als laagste, Groningen.

In Nijmegen behoort 12,4% van de particuliere huishoudens (dat is exclusief studenten en instellingsbevolking) tot de groep inkomens rond het sociaal minimum. Tot de lage inkomens wordt 13,2% van de huishoudens gerekend. Dat is flink hoger dan landelijk (ca. 9%), maar het zijn onder grotere steden geen ongewone of extreme uitslagen.

Binnen de stad zien we flinke verschillen. De rijkste wijk Kwakkenberg scoort bijna 2x zo hoog in inkomen per inwoner dan de armste wijk (Wolfskuil). Inkomensstrekkers van wie beide ouders in Nederland zijn geboren verdienen gemiddeld ca. 11% meer dan mensen voor wie dat niet geldt. Dit hangt wellicht samen met de uikeringsafhankelijkheid. Huishoudens waarin het hoofd tussen 15 en 64 jaar is, zijn bij autochtonen voor 19% afhankelijk van een uitkering als belangrijkste inkomensbron. Bij allochtone huishoudens is dat 31%. Per wijk kan deze uitkeringsafhankelijkheid onder allochtone huishoudens oplopen tot tussen 40 en 50% (hoogste scores met name in Oud-West en Nije Veld). Ook onder autochtone huishoudens ligt in die zelfde wijken de uitkeringsafhankelijkheid op een kwart tot éénderde van de huishoudens en dus flink bovengemiddeld.



Illustratie 14: inkomensverdeling Nijmegen (kolommen; x1000) per 10% groep vergeleken met landelijk (lijn); particuliere huishoudens excl. studentenbevolking
Bron: RIO 2006, CBS

Ook in Illustratie 14 is zichtbaar dat Nijmegen relatief veel huishoudens kent met een laag inkomen (donkere kolommen in de grafiek). Met het besteedbaar huishoudensinkomen waar 40% van de Nederlandse huishoudens onder zit, moet in Nijmegen 50% van de huishoudens zich tevreden stellen (inclusief studenthuishoudens 56%). Doordat het in Nijmegen gemiddeld kleinere huishoudens zijn, zijn de werkelijke welvaartsverschillen minder groot.

Vergeleken met de regio rond de stad moeten huishoudens in Nijmegen zich met een 17% lager huishoudensinkomen tevreden stellen. Gecorrigeerd voor verschillen in huishoudenssamenstelling is het verschil 9%. Tussen 2003 en 2006 zijn de inkomensverschillen tussen stad en ommeland eerder iets groter geworden dan kleiner (-7% naar -9%).

VI. CRISIS

Slechte vooruitzichten en scherpe inzet, afzwakkend beeld in de realisatie tot oktober

Vanuit twee bronnen zijn zeer ongunstige vooruitzichten geschetst voor de Nijmeegse arbeidsmarkt. Met name in 2010 wordt een scherpe stijging van werkloosheid verwacht, die uiteindelijk leidt tot om en nabij een verdubbeling ten opzichte van 2008. Qua percentage werkloosheid zouden niveaus van midden jaren negentig weer realiteit kunnen worden. De werkgelegenheid in de stad zou tussen 2008 en 2010 teruglopen met 3,4%.

Sinds begin 2009 worden de ontwikkelingen binnen de pijlers economie, werk & inkomen en stedelijke ontwikkeling gedetailleerder gevolgd (per maand of kwartaal). Dat beeld wordt samengevat in een "dashboard" met drie plaatjes per pijler. Opvallend daarbij is de scherpe inzet van de recessie in de eerste helft van 2009. Bij de opname op 1 oktober "verbleekt" het crisisbeeld, doordat progressief verslechterende tendenzen geleidelijk verdwijnen. Veel ontwikkelingen zijn jaar op jaar nog wel negatief, maar kwartaal-op--kwartaalcijfers (of maand-op-maand) laten over het algemeen een minder ongunstig beeld zien. Inmiddels zijn de cijfers over niet-werkende werkzoekenden tot eind september 2009 bekend. Daarin is een voortzetting van de groei te zien (+113) die een maand eerder ook vertoond werd. Dit zou eerder aanleiding zijn voor een licht oranje kleur (ongunstig) dan de grijze aanduiding op 1 oktober. Al met al is de werkloosheid tot en met september 2009 toegenomen met rond 1000 mensen (+14% vergeleken met begin van het jaar). Deze stijging ligt iets onder de landelijke stijging met 17% sinds eind december 2008. In september 2009 was de landelijke stijging daarentegen erg laag, waardoor de stad (i.t.t. de toataltrend over 2009) in die maand een bovengemiddelde stijging boekte.

In de pijler werk & inkomen zien we voorts een zeer constante en lichte stijging van het aantal mensen in de bijstand. Het aantal Nijmegenaren dat een beroep doet op schuldhulpverlening ligt duidelijk hoger dan in 2008, maar van een progressief oplopend aantal was in ieder geval tot en met augustus 2009 geen sprake.

medio april 2009		
economie	werk & inkomen	sted. ontw.
nieuwe bedrijven	Niet Werkende Werkzoekenden	verkoop bestaande woningen
parkeren centrum	bijstand	verkoop nieuwe woningen
hotelovernachting	schuldhulp	bouwleges
medio juni 2009		
economie	werk & inkomen	sted. ontw.
nieuwe bedrijven	Niet Werkende Werkzoekenden	verkoop bestaande woningen
parkeren centrum	bijstand	verkoop nieuwe woningen
hotelovernachting	schuldhulp	bouwleges
begin oktober 2009		
economie	werk & inkomen	sted. ontw.
nieuwe bedrijven	Niet Werkende Werkzoekenden	verkoop bestaande woningen
parkeren centrum	bijstand	verkoop nieuwe woningen
hotelovernachting	schuldhulp	bouwleges

Illustratie 15: overzicht van "dashboards" van de crisismonitoren van medio april en juni en 1 oktober 2009
Bron: O&S

laatste trendinfo is	
	zeer positief
	positief
	neutraal
	negatief
	zeer negatief

Bronnen

- CBS: Statline, Regionaal Inkomensonderzoek (RIO)
- Werk.nl
- UWV, afdeling Arbeidsmarktkennis
- Provincie Gelderland, Bureau Economisch Onderzoek, Hedenmorgen
- Breed Nijmegen
- Gemeente Nijmegen, Directie Inwoners: div. registraties
- Gemeente Nijmegen, afd. O&S: Stadspeilingen 1998-2009 Crisisminitior, div. edities