

Onderwijs

Het gebruik van kinderopvang blijft groeien, dat van peuterspeelzalen neemt af. Toch doen er evenveel peuters als vorige jaren mee aan een programma voor taalstimulering; ongeveer een kwart.

In het basisonderwijs vlakt de daling van het aandeel leerlingen met een lage startkans af. Het aandeel leerlingen met een lage startkans ligt, net als in veel andere steden, boven het Nederlands gemiddelde. Bovendien wonen kinderen met een lage startkans relatief geconcentreerd in wijken met een zwak sociaal-economisch profiel.

Van de basisscholieren wonen er steeds meer in Nijmegen-Noord. In de rest van de stad hebben veel scholen met krimp te maken. De helft van de Nijmeegse basisscholen heeft in 5 jaar minstens 10% leerlingen verloren.

Opvallend is dat de laatste paar jaar het bezoek aan het speciaal onderwijs, dat jarenlang sterk gestegen is, niet verder groeit.

Een door de jaren vast positief gegeven is dat de deelname aan havo en vwo onder Nijmeegse leerlingen hoger is (meer dan 50%) dan in Nederland gemiddeld. Het aantal (HBO)studenten groeit al een aantal jaar flink.

Het aandeel Nijmeegse voortijdig schoolverlaters op het MBO is hoog. De contacten van leerplicht in deze sector zijn dan ook intensief: van de leer- en kwalificatieplichtige MBO-ers had in 2010-2011 30% contact met Leerplicht.

I. KINDEROPVANG EN PEUTERSPEELZALEN

Gebruik kinderdagverblijf verder toegenomen

Al een aantal jaar stijgt het gebruik van kinderopvang sterk¹. Meer dan 3000 Nijmeegse kinderen bezoeken een kinderdagverblijf, een even grote groep gaat naar de BSO. Vergeleken met vijf jaar geleden is het BSO-gebruik verdubbeld, het gebruik van het kinderdagverblijf toegenomen met ongeveer een derde.

	2005	2007	2009	2011
kinderdagverblijf (als % 0-3)	32%	36%	41%	46%
peuterspeelzaal (als % 2-3)	50%	52%	44%	37%
BSO (als % basisgeneratie)	9%	14%	21%	26%

Illustratie 1: gebruik kinderopvang 2005-2011

Bron: opgave opvanginstellingen

De groei kent meerdere mogelijke oorzaken: een groter aanbod, aantrekkelijke financiële regels en een toenemende behoefte. Of de groei in de nabije toekomst verder door zal zetten zal mede afhankelijk zijn van de uitwerking van de veranderingen in de tegemoetkomingen voor kinderopvang.

Ook in 2011 is bezoek aan peuterspeelzaal teruggelopen

De stijging van het gebruik van kinderopvang gaat samen met een grote absolute en relatieve daling

¹Er zijn steeds meer partijen op de markt die kinderopvang aanbieden. Niet alle aanbieders maken gebruiksgegevens bekend. De in deze paragraaf genoemde cijfers zijn voornamelijk gebaseerd op gegevens van KION, en geven dus een ondergrens van gebruik aan. Vergelijking met cijfers van het CBS, gebaseerd op belastingaangiften, laat zien dat het aantal kinderen in KDV's waarschijnlijk enkele honderden hoger is dan op basis van opgave van de centra lijkt (3400 versus 3100)

van het aantal kinderen dat een peuterspeelzaal bezoekt. Over het algemeen gaat een kind naar een van beide voorzieningen, dubbel gebruik komt weinig voor.

Het totale bereik van peuterspeelzalen en kinderdagverblijven lijkt de laatste 2 jaar op hetzelfde niveau gebleven: ruim 80% van de 2- en 3-jarigen gaat naar één van de twee.

7% maakt gebruik van gastouderopvang

Volgens de belastingaangiften over 2010 maakten ongeveer 750 Nijmeegse kinderen (op enig moment in dat jaar) gebruik van dagopvang bij een gastouder. Teruggerekend naar het gebruik op een specifieke peildatum betekent dat dat ongeveer 7% van de jonge kinderen naar een gastouder gaat. Het is niet bekend in welke mate dit bezoek aan gastouders gecombineerd wordt met bezoek aan kinderdagverblijf of peuterspeelzaal.

In vergelijking tot 2008 en 2009 is het gebruik van gastouders teruggelopen (toen meer dan 1000 kinderen). In die jaren steeg, als gevolg van belastingmaatregelen, het aantal meldingen van gastoudergebruik sterk.

Gebruik verschilt van wijk tot wijk

Tussen Nijmeegse wijken is er een groot verschil in bezoek van speelzaal en kinderdagverblijf. In sociaal-economisch sterkere wijken (waar ook meer tweeverdieners wonen) wordt veel gebruik gemaakt van kinderdagverblijf, in sociaal-economisch zwakere wijken gaan meer kinderen naar de peuterspeelzaal. Zo wordt in de meeste wijken in Dukenburg en Lindenholt veel gebruik gemaakt van de peuterspeelzaal: tot soms meer dan de helft van de peuters. Ook in Hatert en Neerbosch-Oost is het gebruik hoog.

In Nijmegen-Oost, Hees, Hazenkamp, Weezenhof en Nijmegen-Noord gaan er juist veel kinderen naar het kinderdagverblijf.

Deelname taalstimulering stabiel

Op enkele kinderdagverblijven en in peuterspeelzalen in aandachtsgebieden doen kinderen mee aan speciale programma's voor taalstimulering. Ondanks het teruggelopen gebruik van de peuterspeelzaal ligt het aandeel peuters dat aan zo'n programma meedoet op hetzelfde niveau als een aantal jaar geleden: rond een kwart.

Vooraf in Dukenburg, Lindenholt en Oud-West en onder peuters met een Turkse of Marokkaanse achtergrond zijn er veel kinderen die deelnemen aan deze programma's.

II. PRIMAIR ONDERWIJS

Steeds meer krimpende scholen bij een redelijk stabiel aantal basisscholieren

Het aantal Nijmeegse kinderen dat een basisschool bezoekt schommelt al een aantal jaar rond de 11.600-11.700.

Op wijk- en stadsdeelniveau is er echter wel degelijk sprake van behoorlijke verschuivingen. Zo is het aantal basisscholieren in elk van de stadsdelen Midden, Dukenburg en Lindenholt de laatste 5 jaar met ongeveer 200 kinderen gedaald. Tegelijkertijd nam de omvang van het aantal basisscholieren in Noord met 700 kinderen toe.

In totaal zitten er op de 41 Nijmeegse basisscholen een kleine 12.000 leerlingen, naast Nijmeegse leerlingen is er ook een beperkt aantal leerlingen van buiten Nijmegen afkomstig.

De demografische schommelingen in wijken hebben hun weerslag op de ontwikkeling van het aantal leerlingen op de verschillende scholen. Bovendien hebben scholen soms ook te maken met een toe- of afname in populariteit. Bij elkaar kan dat voor flinke wijzigingen in het leerlingaantal zorgen.

Het aantal krimpende scholen neemt steeds toe: van 12 scholen in de periode 2001-2006, via 18 in de jaren 2003-2008 naar 21 in de jaren 2006-2011. Bij 8 scholen zakte het aantal leerlingen de afgelopen 5 jaar zelfs meer dan een kwart. Bij deze scholen daalde zowel het aantal kinderen in het verzorgingsgebied als de belangstelling onder deze kinderen/ouders voor de school.

Bij 4 scholen is het aantal leerlingen meer dan een kwart gestegen. Twee daarvan liggen in het nieuwbouwwijk van de Waalsprong. Bij de andere twee gaat het om kleine scholen, waar een absoluut gezien beperkte groei toch een hoog groeipercentage geeft.

groei 25%+	4
groei 10-25%	3
stabiel	13
afname 10-25%	13
afname 25%+	8

Illustratie 2: aantal basisscholen naar toe- of afname leerlingaantal tussen 2006-2007 en 2011-2012

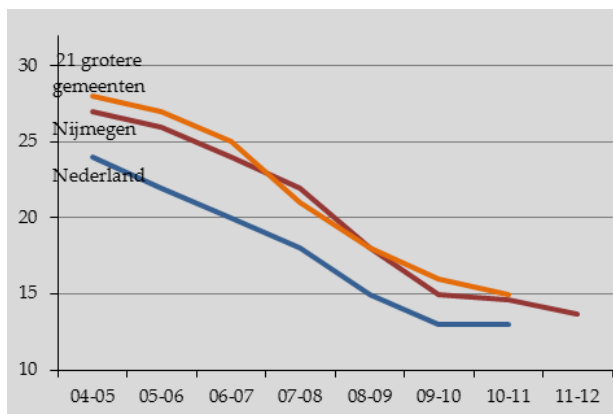
Bron: ILT (leerlingtellingen)

Daling aandeel leerlingen met lage startkans neemt af

Via de "gewichtenregeling" krijgen basisscholen extra capaciteit om leerlingen met lage startkansen te begeleiden. Tot het schooljaar 2005-2006 werd per leerling de startkans bepaald op basis van etniciteit en opleidingsniveau van de ouders. Sinds dat schooljaar is alleen nog het opleidingsniveau rele-

vant. Volgens de nieuwe regels heeft een kind minder snel een gewicht, een lage startkans, dan in de oude definitie. De nieuwe definitie is in de loop van 4 jaar, jaarlijks voor ongeveer een kwart van de kinderen, ingevoerd.

Al voor de invoering van de nieuwe gewichtenregeling was een daling zichtbaar in het aandeel leerlingen met een lage startkans. Na een sterke daling de afgelopen vier jaar, die samenhangt met de introductieperiode van de nieuwe gewichtregeling, vlak de afname de laatste 2 jaar af, zeker in Nederland, maar ook in Nijmegen.



Illustratie 3: aandeel leerlingen met lage startkansen (gewicht-leerlingen), 2004-2005/2011-2012

Bron: ILT (leerlingtellingen)

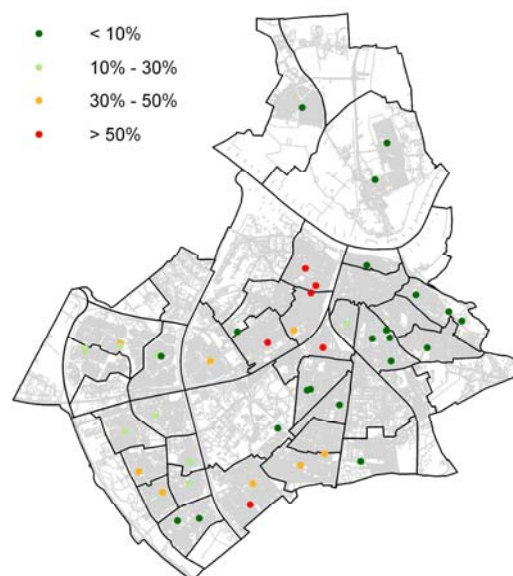
In het schooljaar 2010-2011 had ongeveer 15% van de Nijmeegse basisscholieren een lage startkans. Dat is iets meer dan landelijk: in heel Nederland gold dat voor ongeveer 13% van de basisscholieren. Het wat hogere percentage in Nijmegen is een algemeen stedelijk verschijnsel. Het aandeel leerlingen met lage slaagkansen ligt in steden van een vergelijkbare omvang op hetzelfde niveau.

Van de kinderen die in het schooljaar 2010-2011 instroomden in het basisonderwijs had 11% een lage startkans.

De leerlingen met lage startkansen zijn niet gelijkmatig gespreid over de stad: op 13 basisscholen heeft meer dan 30% van de kinderen een lage startkans, op 5 daarvan zelfs meer dan de helft van de kinderen. Ook hier is een terugloop waar te nemen: drie jaar geleden hadden nog 16 scholen meer dan 30% leerlingen met een lage startkans.

De 13 scholen met meer dan 30% kinderen met een lage startkans liggen in aandachtswijken. Op één na zijn het allemaal brede scholen, scholen waarin voorzieningen op het gebied van onderwijs, zorg en welzijn zijn geïntegreerd en die zich niet alleen op kinderen, maar ook op ouders en buurtbewoners richten.

Er zijn 19 basisscholen met nauwelijks of geen leerlingen met een lage startkans.



Illustratie 4: aandeel leerling met lage startkansen per basisschool, schooljaar 2011-2012

Bron: ILT (leerlingtellingen)

30% leerlingen bezoekt school verder weg

Het is in Nijmegen het streven kinderen in hun eigen omgeving naar school te laten gaan. Op dit moment geldt dat ongeveer 30% van de basisschoolleerlingen een school bezoekt die meer dan 300 meter verder van huis ligt dan de dichtstbijzijnde basisschool. De afgelopen jaren is er geen verandering geweest in dit cijfer.

	absoluut	relatief
naar dichtstbijzijnd	5.638	50%
max. 300 m verder	2.131	19%
meer dan 300m verder	3.541	31%

Illustratie 5: woon-schoolafstand basisonderwijs, schooljaar 2011-2012

Bron: Leerplichtbestand gemeente Nijmegen

Er is een vaste groep van ongeveer 10 Nijmeegse basisscholen waar het aandeel "voorbijlopers" veel hoger is dan dit gemiddelde. Daarbij zijn de volgende patronen te herkennen:

- Scholen in aandachtsgebieden hebben vaker te maken met een hoog aandeel voorbijlopers. Niet in alle wijken/bij alle scholen speelt dit echter even sterk. Meestal, maar niet altijd, komt voorbijlopen meer voor bij autochtone dan allochtone leerlingen.
- Hiermee samenhangend hebben scholen met relatief veel gewichtsl leerlingen en leerlingen van niet-westerse herkomst vaker een hoog aandeel voorbijlopers.
- Scholen met een uitgesproken karakter (islamitisch basisonderwijs, montessorionderwijs)

hebben vaker een hoog percentage voorbijlopers.

Scholen niet altijd afspiegeling wijk

De verschillen die bestaan in de leerlinggroepen van de Nijmeegse basisscholen zijn deels een gevolg van verschillen tussen wijken: in gebieden waar veel kinderen met lage startkansen wonen zal het aandeel kinderen met een lage startkans op de basisschool ook hoger zijn.

Daarnaast versterkt het voorbijlopen van scholen deze verschillen, waardoor de leerlingen van scholen niet altijd een afspiegeling zijn van de kinderen die wonen in de wijk waarin deze scholen staan.

Onder de instroom van nieuwe leerlingen in het schooljaar 2010-2011 had 11% van de leerlingen een lage startkans. Tussen wijken varieert dat aandeel van 0 tot maximaal 27%. Toch zijn er 6 basisscholen waar het aandeel kinderen met een lage startkans in de instroom boven 30% ligt.

Ook naar etnische achtergrond is bij een aantal scholen de verhouding op school anders dan die in het gebied eromheen.

In heel Nijmegen heeft 20% van de basisscholieren een niet-westerse herkomst. Per school varieert dat van een paar procent tot meer dan 60%. Illustratie 6 laat zien hoe het aandeel niet-westerse leerlingen op een school zich verhoudt tot het aandeel kinderen met niet-westerse herkomst dat in het gebied rond de basisschool woont.

aandeel niet-westers onder scholieren	in vergelijking tot cirkel 600 meter rond school				
	minder	ongeveer gelijk	meer	veel meer	totaal
t/m 20%	2	20			22
21-40%		5	3	1	9
41-60%		2	1	4	7
60+%			1	2	3
totaal	2	27	5	7	41

Illustratie 6: aandeel niet-westerse leerlingen in vergelijking tot aandeel niet-westerse kinderen in cirkel 600 meter rond school², schooljaar 2011-2012

Bron: Leerplichtbestand gemeente Nijmegen, Gemeentelijke Basis Administratie

Op 10 van de Nijmeegse basisscholen is meer dan 40% van de leerlingen niet-westers van herkomst.

² "meer" betekent dat het aandeel niet-westers onder de leerlingen 20 tot 40% hoger is dan onder de kinderen in het omliggend gebied, "veel meer" dat het aandeel op school meer dan 40% hoger is.

Bij twee daarvan is dat een aardige afspiegeling van de buurtbevolking. Bij de andere 8 is er sprake van een oververtegenwoordiging van etnische groepen (2x meer dan in omgeving, 6x veel meer).

Centrale aanmelding voor het basisonderwijs

Sinds voorjaar 2009 draait in Nijmegen een centraal aanmeldpunt (Schoolwijzer) voor het reguliere basisonderwijs. Met centrale aanmelding streven de Nijmeegse schoolbesturen meerdere doelen na: een betere voorlichting aan ouders, gelijke kansen voor kinderen om op een voorkeurschool te komen en een betere afspiegeling tussen wijk en school.

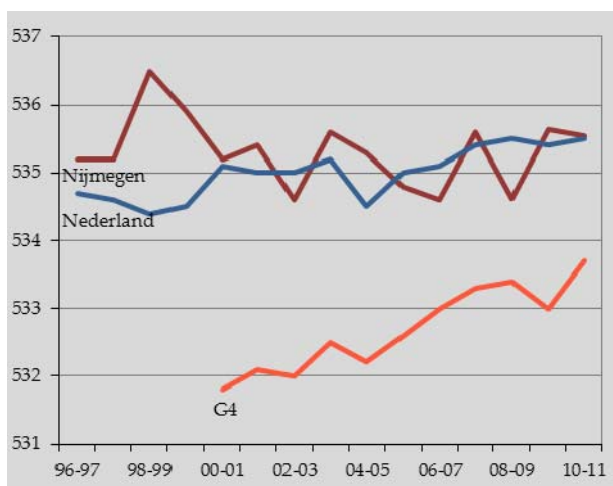
Belangrijk bij centrale aanmelding zijn de plafonds (het aantal leerlingen dat per school geplaatst kan worden) en de voorrangsregels. De voorrangsregels regelen welke kinderen, bij overaanmelding, geplaatst worden: eerst broertjes en zusjes, dan kinderen voor wie de school een buurtschool is, en dan kinderen die bijdragen aan een evenwichtige samenstelling.

In het schooljaar 2010-2011 zijn deze regels voor het eerst toegepast. Uit de evaluatie van de ervaringen in dit eerste jaar blijkt o.a. het volgende:

- Zowel ouders als professioneel betrokkenen vinden het systeem in meerderheid eerlijk. Wel geeft de helft van de ouders aan het te ervaren als een (beperkte) aantasting van hun keuzevrijheid. Meest genoemd daarbij wordt de automatische (maar aan te passen) voorinvulling van drie buurtscholen op het aanmeldformulier.
- De via Schoolwijzer geplaatste nieuwe instroom gaat (nog) niet dicht bij huis of meer gemengd naar school dan de leerlingen uit hogere klassen.
- Voor het gebruik van plafonds en voor de eerste twee voorrangsregels (broertjes/zusjes en buurtschool) bestaat een breed draagvlak.
- Van alle geplaatste kinderen ging 96% naar de school van hun eerste voorkeur.

Sterke relatie tussen opleidingsniveau ouders en Cito-score

Gemiddeld scoren de Nijmeegse leerlingen uit groep 8 rond de 535 op de Cito-toets. Dit is ongeveer gelijk aan het landelijk gemiddelde.

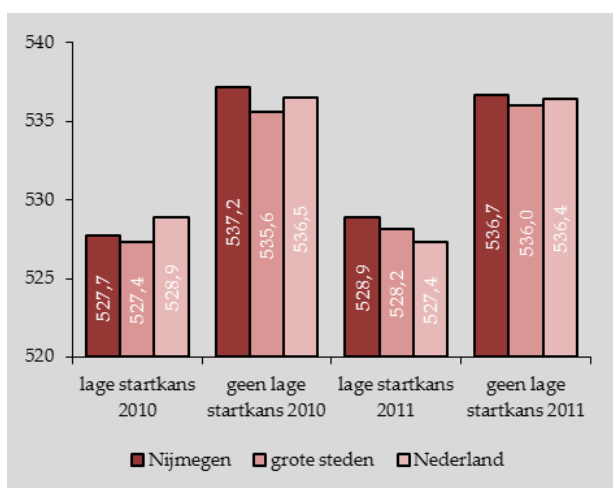


Illustratie 7: gemiddelde Cito-scores in Nijmegen en Nederland
Bron: opgave scholen en Cito

De hoogte van de Cito-scores hangt sterk samen met opleidingsniveau van de ouders. Leerlingen met een lage startkans (ouders met een laag opleidingsniveau) halen gemiddeld een Cito-score tussen 526 en 528, de overige leerlingen een score tussen 536-538.

In vergelijking tot Nederland, en zeker met de grote steden, hebben de Nijmeegse leerlingen zonder lage startkans in 2010 en 2011 iets bovengemiddelde Cito-scores gehaald. Dit kan samenhangen met het hoge opleidingsniveau van de Nijmeegse bevolking/ouders.

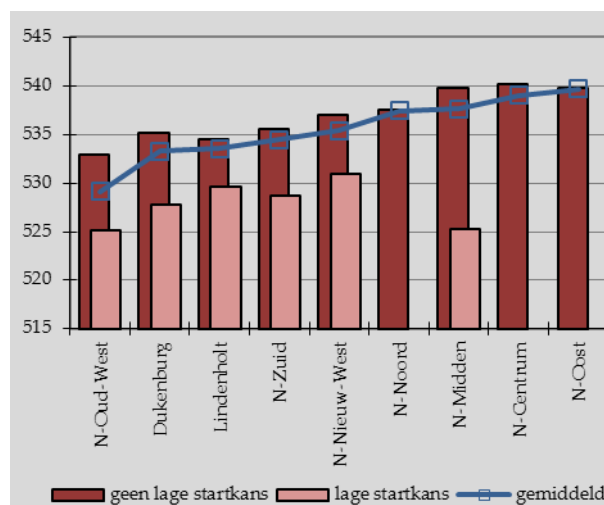
De scores van kinderen met een lage startkans vertonen geen duidelijk patroon. Absoluut gezien gaat het ook om niet zo'n grote groep leerlingen waardoor er meer schommelingen in de uitslagen zijn.



Illustratie 8: Citoscore naar startkans, Nijmegen grote steden en Nederland
Bron: Cito en opgave scholen

De variatie in Cito-scores tussen stadsdelen en wijken is voor een deel terug te voeren op de grote of juist beperkte aanwezigheid van leerlingen met een lage startkans. Oud-West heeft de laagste Cito-score:

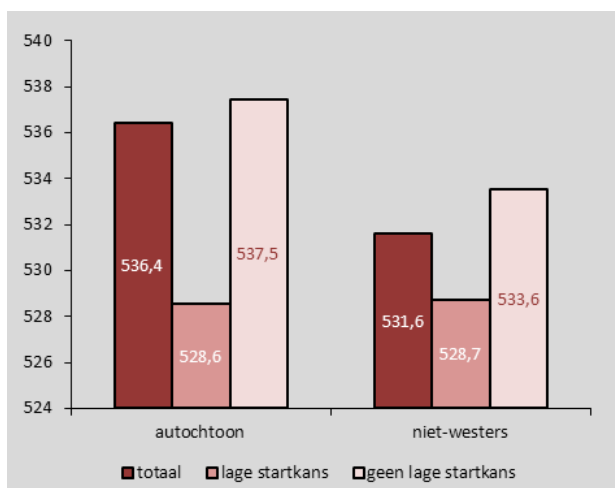
daar wonen veel kinderen met een lage startkans, en bovendien halen zowel de kinderen met als zonder lage startkans daar naar verhouding lage scores.



Illustratie 9: Cito-score per stadsdeel³, gemiddelde schooljaar 2008-2009, 2009-2010, 2010-2011
Bron: opgave scholen

Ook de lagere score van (niet-westerse) etnische groepen in de Cito-toets hangt vooral met de startkans samen. Niet-westerse kinderen met een lage startkans scoren net zo hoog als westerse/autochtone kinderen met een lage startkans. De totale score voor niet-westerse kinderen komt laag uit omdat veel van hen ouders met een lage opleiding hebben, terwijl dat bij autochtone en westerse kinderen veel minder het geval is. Daarnaast hebben allochtone kinderen zonder lage startkans (een groep waarbinnen nog veel diversiteit voorkomt) een lagere gemiddelde Cito-score dan autochtone kinderen zonder lage startkans.

³ Het aantal leerlingen met lage startkansen in Centrum, Oost en Noord is te klein om een gemiddelde Cito-score aan te geven.



Illustratie 10: Cito-score naar etnische achtergrond, gemiddelde 2008-2009, 2009-2010, 2010-2011

Bron: opgave scholen

Twee zwakke basisscholen

Maart 2012 zijn er in Nijmegen twee scholen die door de Onderwijsinspectie als “zwak” beoordeeld worden. Dat is minder dan enkele jaren geleden toen 4-6 scholen deze kwalificatie kregen.

In andere steden is het aantal zwakke scholen meestal ook beperkt (geen of 1) maar er zijn ook steden die duidelijk meer zwakke scholen hebben (Groningen, Den Bosch, Haarlem).

Stijging bezoek speciaal onderwijs ten einde?

Behalve in het basisonderwijs kunnen kinderen ook terecht in het speciaal basisonderwijs (SBO, voor kinderen met leer- en opvoedingsmoeilijkheden) of in het speciaal onderwijs (SO, voor kinderen met een handicap of zeer ernstige leer- of gedragsproblemen).

Van de Nijmeegse kinderen in de basisschoolleeftijd gaat ongeveer 94% naar het reguliere basisonderwijs en 6% naar het speciaal basisonderwijs of speciaal onderwijs.

	absoluut	relatief
basisschool	11.613	93,7%
SBO	414	3,3%
SO -12 jaar	369	3,0%
totaal	12.396	100%

Illustratie 11: percentage Nijmeegse kinderen in basisschoolleeftijd naar schoolsoort, schooljaar 2011-2012

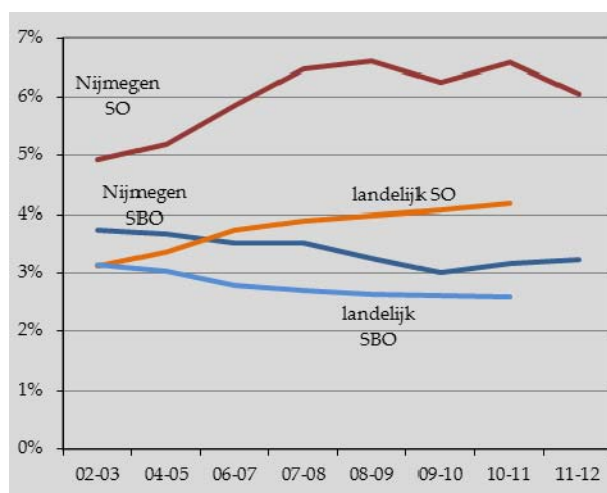
Bron: Leerplichtbestand gemeente Nijmegen

In aandachtsgebieden is het bezoek aan het SBO ongeveer 3x zo hoog als in de overige wijken van de stad, het bezoek aan het SO eens zo hoog.

In vergelijking met Nederland als geheel is vooral het aandeel Nijmeegse kinderen dat het speciaal

onderwijs bezoekt hoog⁴. Een verklaring hiervoor zou kunnen zijn dat een hoog aandeel SO-leerlingen een stedelijk verschijnsel is. Omdat het CBS geen SO-cijfers op lokaal niveau publiceert is deze veronderstelling niet te toetsen.

In Nijmegen is, net als in Nederland, het bezoek aan het speciaal onderwijs in de jaren 2002-2009 gestaag toegenomen. Sinds 2009 lijkt er onder Nijmeegse kinderen echter sprake van een stabilisatie van het aandeel leerlingen dat naar het SO gaat.



Illustratie 12: kinderen naar SO en SBO als onderdeel van totaal leerlingen BO/SO/SBO

Bron: Leerplichtbestand gemeente Nijmegen en CBS

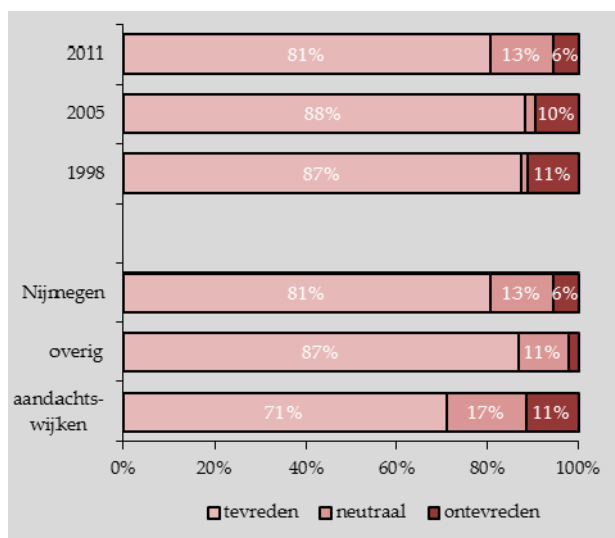
Het aantal kinderen op Nijmeegse SO-scholen is hoger dan het aantal Nijmeegse kinderen dat naar het SO gaat: deze scholen worden ook bezocht door kinderen van buiten Nijmegen.

Ruim 80% ouders tevreden met onderwijs

In de Stadspeilingen wordt om de paar jaar de tevredenheid met het basisonderwijs gemeten. In 2011 is dat voor het eerst via internet gebeurd. Het percentage ouders dat daarbij aangaf tevreden te zijn is lager dan in voorgaande jaren: 81% versus bijna 90%. Dit is echter vooral het gevolg van de gebruikte methode: via internet geven mensen vaker een neutraal antwoord. Ook het percentage ontevreden is afgenomen. Per saldo lijkt de waardering van de Nijmeegse ouders niet sterk veranderd.

Wel is het niveau van tevredenheid in aandachtsgebieden duidelijk lager dan in de rest van de stad.

⁴ In de landelijke cijfers zijn de leerlingen van het VSO en de leerlingen van het SO van 13 jaar en ouder ook inbegrepen. Daarom zijn in de figuur deze leerlingen ook in het Nijmeegse cijfer meegerekend. Het aandeel SO-leerlingen is dan voor Nijmegen 6%, i.p.v. de 3% uit Illustratie 11.



Illustratie 13: percentage ouders tevreden met basisonderwijs
Bron: Stadspeilingen 1998, 2005 en 2011

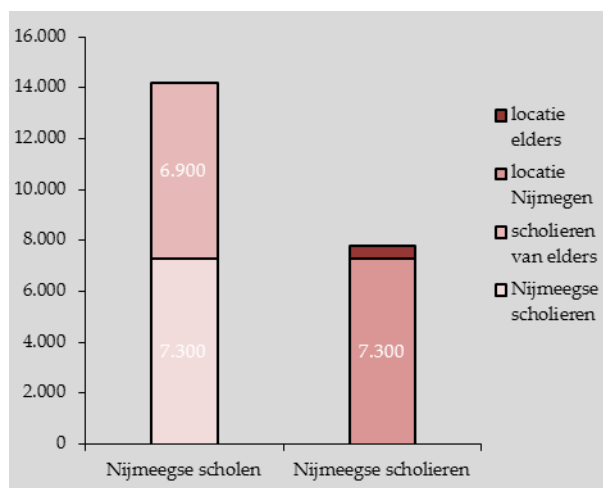
III.VOORTGEZET ONDERWIJS

Helft VO-leerlingen komt uit regio

Basisonderwijs is bijna volledig een lokale aangelegenheid: nagenoeg alle Nijmeegse kinderen gaan naar een Nijmeegse basisschool en op Nijmeegse basisscholen zitten meestal slechts incidenteel kinderen van buiten Nijmegen.

Bij het voortgezet onderwijs ligt dat anders. Hoewel enkele gemeenten rond Nijmegen eigen scholen voor voortgezet onderwijs hebben komen er veel leerlingen uit de regio naar Nijmegen. Op de 13 Nijmeegse VO-scholen zitten in totaal zo'n 14.000 leerlingen. Bijna de helft van hen komt uit de gemeenten rondom de stad.

Omgekeerd is het aantal Nijmeegse leerlingen dat een school buiten de stad bezoekt laag: ongeveer 400-500, ongeveer 6% van het totaal aantal VO-leerlingen. De helft van hen bezoekt het Notre Dame in Ubbergen.



Illustratie 14: woonplaats en schoollocatie voortgezet onderwijs, schooljaar 2011-2012

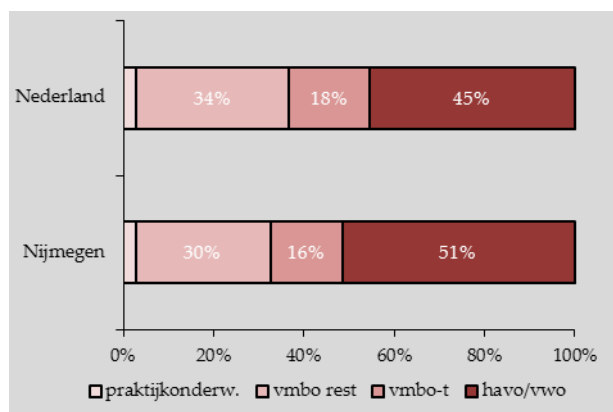
Bron: DUO- Leerplichtbestand gemeente Nijmegen

Groot deel scholieren naar havo/vwo

Pas in het 3^e leerjaar van het voortgezet onderwijs is het mogelijk een volledig overzicht te geven van het niveau van onderwijs. Voor die tijd zitten veel leerlingen in combinatie-/brugklassen.

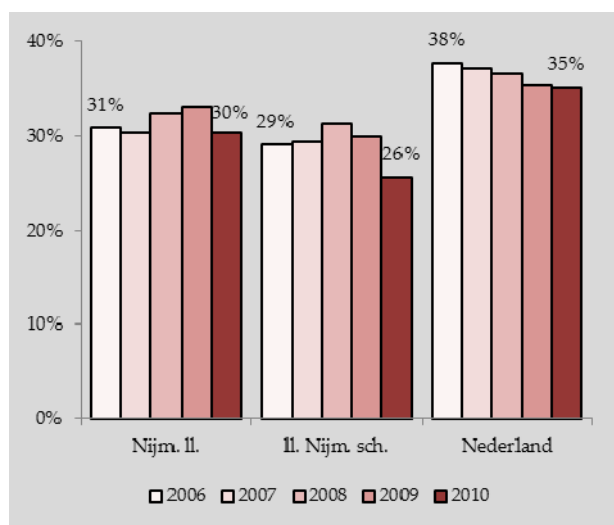
Ruim de helft van de 3^e-klassers uit Nijmegen volgt onderwijs op havo/vwo-niveau. Dat is een hoog aandeel, vergeleken met de situatie in heel Nederland. Ook in vergelijking met andere grotere steden is het aandeel havo/vwo hoog.

Deze oververtegenwoordiging van havo-/vwo-scholieren in Nijmegen is al jarenlang zichtbaar.



Illustratie 15: niveau 3^e-klassers, schooljaar 2010-2011
Bronbestand: DUO en CBS

Landelijk wordt sinds een aantal jaar geconstateerd dat er steeds meer VO-leerlingen op havo/vwo zitten, ten koste van de aandelen vmbo-b/k/g. Onder de Nijmeegse leerlingen is deze trend niet zichtbaar, misschien omdat het aandeel daar naar vmbo ging al laag was. Onder alle leerlingen van Nijmeegse scholen, dus inclusief kinderen uit de regio, is de laatste paar jaar wel sprake van een daling van het aandeel dat naar vmbo-b/k/g gaat.



Illustratie 16: aandeel leerlingen in 3^e leerjaar naar vmbo-b/k/g
Bron: CBS/DUO

Voortgezet speciaal onderwijs

Naast bijna 8.000 Nijmeegse kinderen die het reguliere VO-onderwijs bezoeken zijn er ook ongeveer 400 kinderen die naar voortgezet speciaal onderwijs of, als 12+-er, naar het speciaal onderwijs. De overgrote meerderheid van hen bezoekt een school in Nijmegen of de directe omgeving. Net als bij het speciaal onderwijs als geheel geldt hier dat de laatste drie jaar de stijging van het aantal leerlingen is gestopt.

Verschillen in onderwijsniveau binnen Nijmegen

Binnen Nijmegen zijn er behoorlijke verschillen in onderwijsniveau te zien.

Vooral in het stadsdeel Oud-West gaan er relatief veel leerlingen naar de lagere vmbo-niveaus. Ook in Zuid en Dukenburg en Lindenholt ligt dit aandeel ruim boven het gemiddelde. In Midden, Noord en Oost daarentegen zit 60% tot driekwart van de 3^e-klassers op havo/vwo.

Van de scholieren met een niet-westerse achtergrond volgt minder dan een derde een opleiding op havo/vwo-niveau. Bij autochtone en westerse scholieren is dat meer dan de helft.

Deze patronen zijn door de jaren heen stabiel. Binnen Nijmegen is geen sprake van een stijgend aandeel havo/vwo-ers onder niet-westerse leerlingen of onder leerlingen uit stadsdelen met een sociaaleconomisch ongunstige positie.

	VSO/SO/ PRO	rest vmbo	vmbo-t	havo/vwo
N-Oud-West	13%	42%	18%	27%
Lindenholt	10%	33%	21%	36%
N-Centrum	16%	25%	19%	41%
N-Nieuw-West	6%	27%	23%	44%
N-Zuid	5%	33%	18%	44%
Dukenburg	6%	37%	13%	44%
Nijmegen	6%	27%	16%	51%
N-Midden	6%	24%	11%	59%
N-Noord	2%	16%	18%	63%
N-Oost	3%	8%	11%	77%
niet-westers	11%	42%	16%	31%
autochtoon/ westers	6%	27%	13%	55%

Illustratie 17: niveau 3^e-klassers, schooljaar 2011-2012
Bron: DUO

IV. MIDDELBAAR BEROEPSONDERWIJS

Bijna kwart MBO-studenten komt uit Nijmegen

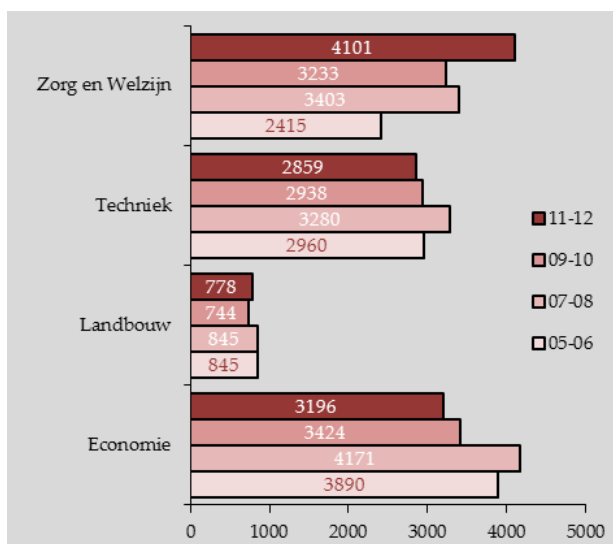
In Nijmegen zijn twee instellingen voor MBO. Een heel grote, het ROC, en een kleinere, de Helicon. Samen hebben ze in het schooljaar 2011-2012 meer dan 11.000 MBO-leerlingen. De afgelopen jaren heeft het aantal MBO-studenten steeds geschommeld tussen 10.000 en 11.000.

Het aandeel Nijmegenaren onder de MBO-ers is het afgelopen jaar iets afgenomen en ligt nu op 22%, ongeveer 2400 mensen.

Meer zorg en welzijn, minder economie

Binnen het Nijmeegse MBO worden vier sectoren onderscheiden: Zorg en Welzijn, Techniek, Landbouw en Economie.

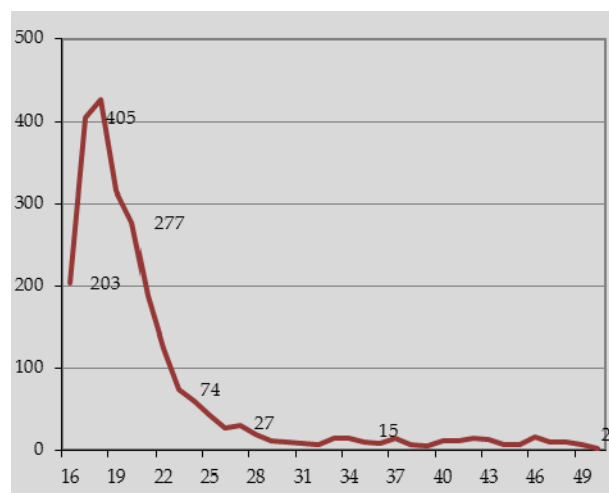
De laatste jaren is het aantal leerlingen voor Zorg en Welzijn flink toegenomen. Het aantal studenten bij Economie is daarentegen teruggelopen.



Illustratie 18: aantal studenten MBO-Nijmegen per sector
Bron: opgave ROC/Helicon

Kwart van Nijmeegse 17-jarigen volgt MBO

De meeste MBO-studenten zijn 17, 18 of 19 jaar oud. Van de 17-jarigen in Nijmegen volgt een kwart een opleiding aan het ROC of Helicon. Bij 18- en 19-jarigen zakt dit percentage flink, niet zozeer omdat het aantal MBO-ers dan daalt, maar vooral omdat er door de instroom van HO-studenten een veel grotere bevolking is.

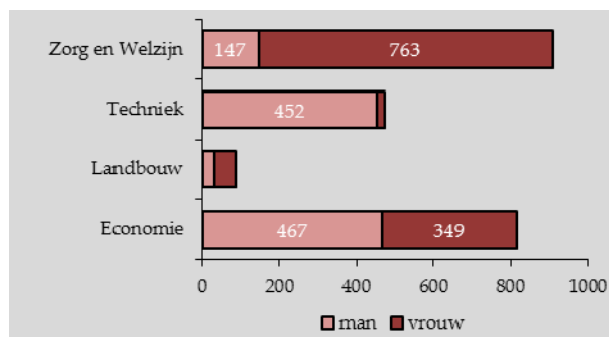


Illustratie 19: Nijmeegse ROC-studenten naar leeftijd, schooljaar 2011-2012

Bron: opgave ROC

Mannen en vrouwen volgen verschillende richtingen

De sector Landbouw is weinig populair bij de Nijmeegse studenten. Vooral veel vrouwen volgen opleidingen in de sector Zorg en Welzijn, terwijl mannen het leeuwendeel van studenten in de sector Techniek uitmaken. Alleen in de sector Economie zijn mannen en vrouwen beide in vergelijkbare mate vertegenwoordigd.



Illustratie 20: Nijmeegse MBO-ers naar sector en geslacht, schooljaar 2008-2009

Bron: opgave ROC/Helicon

V. HOGER ONDERWIJS

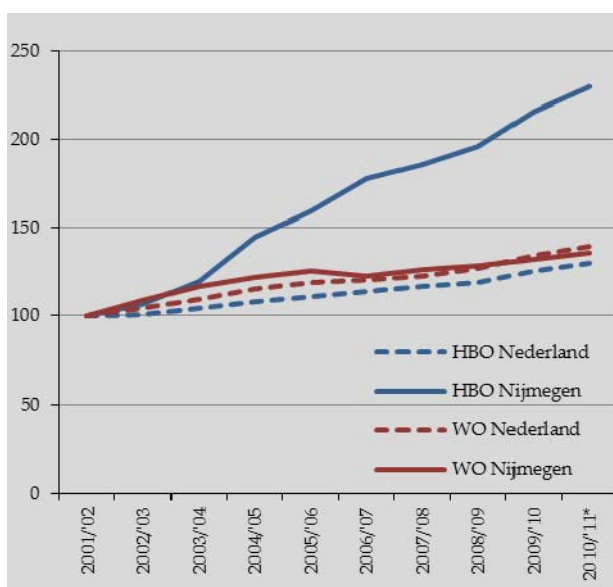
Aantal (HBO-)studenten sterk gestegen

Het aantal mensen dat een opleiding volgt aan de Radboud Universiteit Nijmegen (RUN) of de Nijmeegse vestigingen van de Hogeschool Arnhem Nijmegen (HAN) stijgt gestaag.

Aan de RUN groeide het aantal studenten tussen 2001/2002 en 2010/2011 van 13.805 naar 18.720, een toename van ongeveer 40%. Deze toename is vergelijkbaar met de groei van het aantal WO-studenten in Nederland als geheel.

Het aantal HAN-studenten is sinds begin van de eeuw meer dan verdubbeld: van 8.370 studenten in 2001/2002 naar 19.248 in het studiejaar 2010/2011. De toename bij de HAN is vele malen groter dan de groei van het totaal aantal HBO-studenten in Nederland

Andersom bezien, vanuit de stad, betekent dat dat 8-12% van de inwoners een opleiding aan de universiteit of hogeschool volgt. In sommige wijken maken studenten een aanzienlijk aandeel van de bevolking uit. Zo is in de wijken Groenewoud, Heijendaal en Stadscentrum minimaal een kwart van de inwoners student. In de rest van de wijken in Nijmegen-Oost (Hengstdal uitgezonderd) bedraagt het aandeel studenten minstens 10-20%.



Illustratie 211: index aantal studenten WO en HBO, Nijmegen en Nederland, 2001-2002=100

Bron: opgave onderwijsinstellingen en CBS

Vooral RUN-studenten wonen in Nijmegen

Het is lastig om een precies overzicht te geven van de aantallen studenten die in Nijmegen wonen. In de administraties van RUN en HAN zijn wel woonadressen vastgelegd, maar een deel van de in Nijmegen wonende studenten geeft om pragmatische redenen het adres van hun ouders op. In het GBA is niet te zien of en waar Nijmegenaren studeren. In de jaarlijkse studenten-enquêtes van RUN en HAN wordt wel gevraagd naar woonplaats, maar niet naar wijk of stadsdeel.

Van de RUN-studenten woont een de helft (volgens administratie RUN) tot driekwart (studenten-enquête) in Nijmegen. Onder de studenten van de HAN woont een kwart (administratie) tot 35% (studenten-enquête) in Nijmegen.

VI. VERZUIM EN VOORTIJDIG SCHOOLVERLATEN

Leer- en kwalificatieplicht

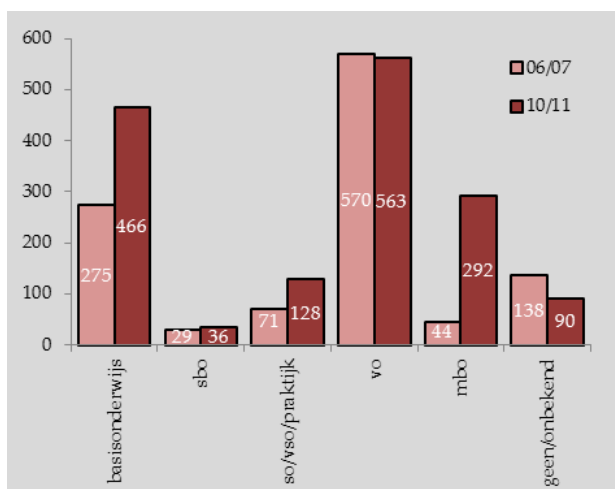
Iedereen tussen de 5 en 16 jaar oud is leerplichtig en moet 5 dagen per week onderwijs volgen. De 16- en 17-jarigen zijn "kwalificatieplichtig". Dat wil zeggen dat zij verplicht zijn onderwijs te volgen, eventueel in deeltijd, tot zij een "startkwalificatie" (diploma op havo/vwo- of MBO-2-niveau) hebben behaald. Voor mensen van 18 tot en met 23 geldt dit niet meer als een plicht, maar probeert de overheid wel zeer sterk te stimuleren dat dit minimale opleidingsniveau gehaald wordt.

Steeds meer meldingen bij Leerplicht

Het aantal meldingen dat bij Bureau Leerplicht wordt gedaan neemt al jarenlang toe. In het schooljaar 2010/2011 waren er zo'n 1.900 meldingen uit Nijmegen, die betrekking hadden op in totaal 1.600 Nijmeegse kinderen: 1.100 leerplichtigen en 500 kwalificatieplichtigen.

Dit betekent dat ongeveer 8% van de Nijmeegse kinderen tussen 5 en 17 contact heeft gehad met Leerplicht.

In 5 jaar tijd zijn deze cijfers met meer dan 50% toegenomen, vooral bij het basisonderwijs en het MBO.



Illustratie 22: aantal cliënten Bureau Leerplicht

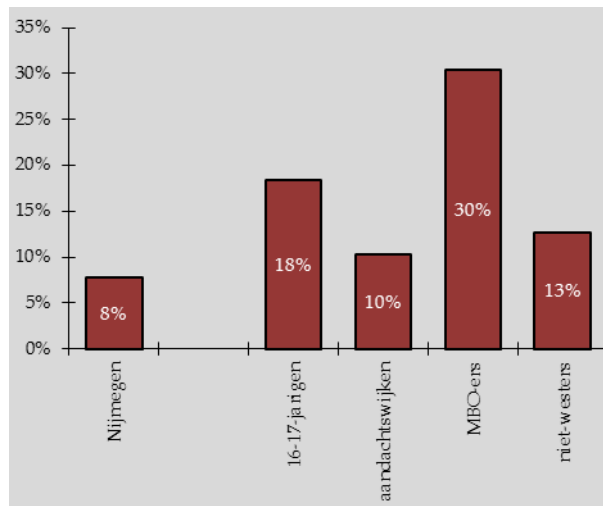
Bron: bestanden jaarverslag Bureau Leerplicht

De meldingsbereidheid van scholen en de werkwijze van Bureau Leerplicht zijn belangrijke factoren ter verklaring van het aantal meldingen dat binnenkomt. Een stijging van het aantal meldingen hoeft dus niet het gevolg te zijn van een stijging van het verzuim.

Ongeveer de helft van de meldingen 2010/2011 gaat over afwezigheid op de ingeschreven school (spijbelen, te laat komen). Een stijgend aandeel meldingen, in 2010/2011 31%, betreft absoluut verzuim, waarbij kinderen niet zijn ingeschreven op een school. Het gaat daarbij vooral om 5-jarigen en 16- en 17-jarigen.

Veel leerplichtcontacten bij 16-17-jarigen en MBO

Zoals gezegd heeft gemiddeld ongeveer 8% van de 5-17-jarigen in 2010/2011 contact gehad met Leerplicht. Onder 16- en 17-jarigen is dit percentage veel hoger. Hiermee samenhangend is het MBO het onderwijstype waarmee relatief de meeste contacten met Leerplicht zijn.



Illustratie 23: percentage leerlingen waarmee contact is, schooljaar 2010/2011

Bron: administratie Bureau Leerplicht

De mate waarin leerlingen uit aandachtsgebieden (10%) en met een niet-westerse achtergrond (13%) contact hebben met Leerplicht is hoog. Zeker in vergelijking tot kinderen uit niet-aandachtsgebieden (6%) en autochtone kinderen (6%).

Voortijdig schoolverlaten

Wanneer een leerling zonder startkwalificatie het onderwijs verlaat, is er sprake van voortijdig schoolverlaten (VSV). Het opsporen van voortijdig schoolverlaters gebeurt al een aantal jaar door een landelijke vergelijking van ingeschreven en geslaagde leerlingen op alle scholen in Nederland (Centrale Financiën Instellingen): een jongere die op 1 oktober niet ingeschreven is bij een school, dat een jaar eerder wel was en in tussentijd geen diploma heeft gehaald telt daarbij als schoolverlater.

Uitval voortgezet onderwijs gedaald

Volgens de voorlopige cijfers over het schooljaar 2010-2011 waren er 88 Nijmeegse VO-leerlingen die voortijdig hun school verlieten. Dat is 1,2% van het totaal aantal leerlingen in deze sector.

	'05-'06	'07-'08	'09-10	'10-'11 voorlopig
aantal Nijmegen	169	115	114	88
Nederland	1,8%	1,5%	1,0%	1,0%
Nijmegen	2,3%	1,5%	1,5%	1,2%
Apeldoorn	2,2%	1,5%	1,2%	1,3%
Breda	2,2%	1,9%	1,4%	1,3%
Groningen	1,8%	1,2%	1,3%	1,3%
Den Bosch	2,1%	1,5%	1,5%	1,4%
Leiden	1,9%	2,1%	1,6%	1,4%
Arnhem	2,4%	1,6%	1,7%	1,5%
Enschede	2,1%	1,5%	1,4%	1,6%
Haarlem	2,8%	2,1%	1,7%	1,9%
Maastricht	3,0%	1,9%	2,8%	2,4%

Illustratie 24: voortijdig schoolverlaten op VO, naar woonplaats leerling als percentage van het totaal aantal VO-leerlingen
Bron: VSV-Verkenner

Daarmee komt het VSV-percentage weer in de buurt van het Nederlands gemiddelde en is het vergeleken met andere steden relatief gunstig.

Uitval Nijmegenaren in MBO hoog

Jaarlijks vallen ongeveer 300-400 Nijmegenaren die een MBO-opleiding volgen zonder startkwalificatie uit. Dat is 12% tot 14% van het totale aantal Nijmeegse leerlingen op MBO-scholen.

Het voorlopige VSV-percentage voor 2010/2011 voor Nijmegen bedraagt 12,0%, en is gedaald in vergelijking tot vorige jaren. Het cijfer ligt nog steeds veel boven het landelijk gemiddelde, dat in 2010/2011 7,2% bedroeg. Ook in de meeste andere steden ligt de uitval in het MBO boven het landelijk gemiddelde.

De positie van Nijmegen vergeleken met andere steden en Nederland is nog steeds niet goed, zelfs wat slechter dan vorig jaar: daar zijn de uitvalpercentages lager/snelder gedaald.

	'05-'06	'07-'08	'09-10	'10-'11 voorlopig
aantal Nijmegen	357	384	329	308
Nederland	9,3%	8,0%	7,5%	7,2%
Apeldoorn	9,5%	8,9%	8,8%	8,1%
Enschede	11,4%	10,6%	8,3%	9,3%
Den Bosch	12,9%	12,2%	10,7%	9,5%
Groningen	10,6%	10,2%	10,9%	10,2%
Breda	13,3%	12,4%	10,3%	10,9%
Leiden	14,5%	13,7%	13,2%	11,0%
Arnhem	13,1%	11,8%	11,0%	11,3%
Haarlem	14,7%	12,1%	11,5%	11,4%
Maastricht	12,6%	12,3%	11,9%	11,6%
Nijmegen	13,1%	13,8%	12,4%	12,0%

Illustratie 25: voortijdig schoolverlaten MBO-ers naar woonplaats, als percentage van het totaal aantal MBO-studenten uit de woonplaats
Bron: VSV-Verkenner

De uitval op het ROC, de grootste Nijmeegse MBO-instelling, is volgens de voorlopige cijfers voor 2010/2011 ook verder gedaald, tot 8,8%. Nog steeds is het zo dat op het ROC de Nijmeegse leerlingen het slechter doen, vaker uitvallen dan die uit de regio. Misschien is het relatief grote aandeel leerlingen met lage startkansen onder de Nijmeegse leerlingen hier (mede) een verklaring voor.

Bronnen

- Onderwijsmonitor 2009/2010, O&S
- Basismateriaal Onderwijsmonitor 2012, O&S (bestanden Bureau Leerplicht, databestanden onderwijsinstellingen)
- Terugblik en resultaat, diverse jaargangen, Cito
- site VSV-verkenner OCW/CFI
- Stadspeiling 1998, 2003, 2009, 2011 O&S
- Studentenenquêtes HAN en RU
- Evaluatie Anti-segregatiebeleid, O&S 2011