

# Sociaal-economisch profiel

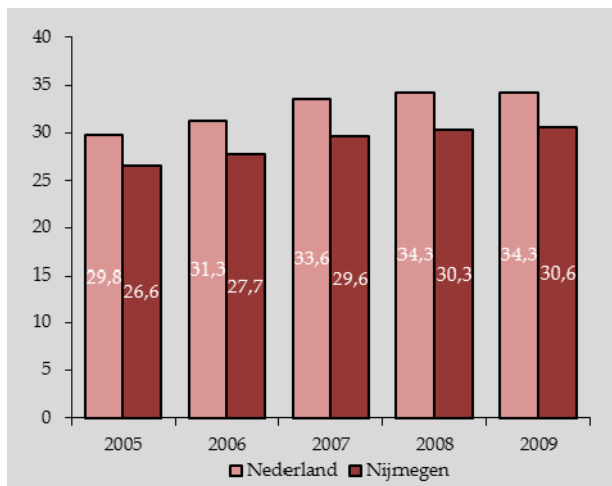
*Op veel gebieden is de sociaal-economische positie van de Nijmeegse bevolking sinds de crisis van 2008 verslechterd: de groei van het inkomensniveau is gestopt evenals de groei van de beroepsbevolking, de (jeugd)werkloosheid en het aantal uitkeringen stijgt. Toch is de werkloosheid en het aantal uitkeringen nog steeds behoorlijk lager dan in de jaren 2004-2005.*

*Een positief punt is het hoge opleidingsniveau van de Nijmeegse beroepsbevolking. De (kleine) groep met een lage opleiding doet het echter slecht op de Nijmeegse arbeidsmarkt: hun werkloosheidskans is hoog*

## I. INKOMENS IN NIJMEGEN

### Laag gemiddeld inkomen, groei stopt

In 2009, het meest recente jaar waarvoor belastinggegevens verwerkt zijn tot statistieken, had een gemiddeld Nijmeegse huishouden (studenten buiten beschouwing gelaten) een besteedbaar inkomen van €30.000.



Illustratie 1: gemiddeld besteedbaar inkomen particuliere huishoudens, exclusief studenten

Bron: RIO-statistiek, CBS

In vergelijking tot Nederland is het inkomen tamelijk laag: als je het Nederlandse inkomen op 100% stelt, dan is het gemiddelde inkomen in Nijmegen 89% daarvan.

Voor een deel wordt dat verklaard door de bevolkings- en huishoudensopbouw van de stad. Er wonen hier veel 1-persoonshuishoudens, die vaker een laag inkomen hebben. Maar ook als je de inkomensgegevens daarvoor standaardiseert blijft het gemiddelde inkomen in Nijmegen duidelijk onder het Nederlandse niveau liggen, op 93%.

In de jaren 2005-2008 is het inkomen, zowel in Nijmegen als in Nederland, gestaag toegenomen. In 2009 is voor het eerste te zien dat deze groei stopt. Onder invloed van de economische crisis zijn de gemiddelde inkomens in Nijmegen en ook in Nederland niet verder gegroeid.

### 14% heeft inkomen tot 110% sociaal minimum

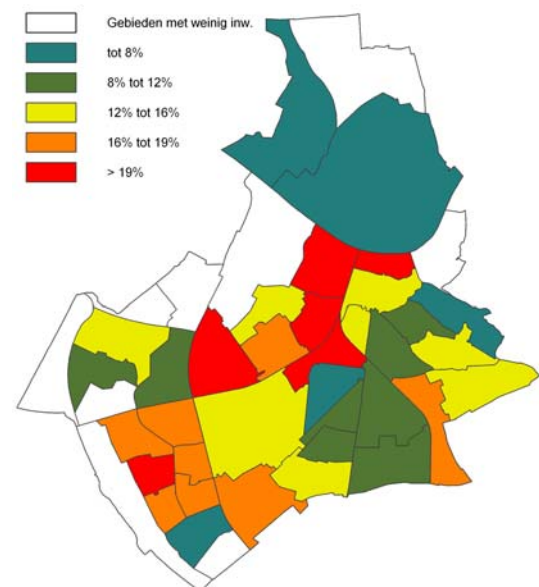
Van de Nijmeegse huishoudens heeft 14% een inkomen tot maximaal 110% van het sociaal minimum. Bij elkaar gaat het om 10.000 huishoudens en 16.500 mensen, waaronder 3.400 minderjarige kinderen.

Vooraf 1-oudergezinnen (meer dan 40%) en 1-persoonshuishoudens (20%) horen relatief vaak tot deze groep tot net boven het sociaal minimum.

Niet alleen vergeleken met Nederland, maar ook met andere grotere gemeenten is de inkomensopbouw in Nijmegen relatief ongunstig: in 17 van de 25 100.000+ gemeenten is het aandeel lage inkomens lager dan in Nijmegen. Van vergelijkbare steden hebben alleen Maastricht, Arnhem, Enschede en Groningen een groter aandeel lage inkomens.

### Veel inkomensverschillen tussen wijken

Aan de oost- en noordkant van de stad zijn er veel wijken te vinden waar weinig huishoudens met een laag inkomen wonen. Tot de wijken waar juist veel huishoudens met een laag inkomen wonen horen de oude volkswijken Biezen, Nije Veld en Wolfskuil en wijken in Dukenburg.



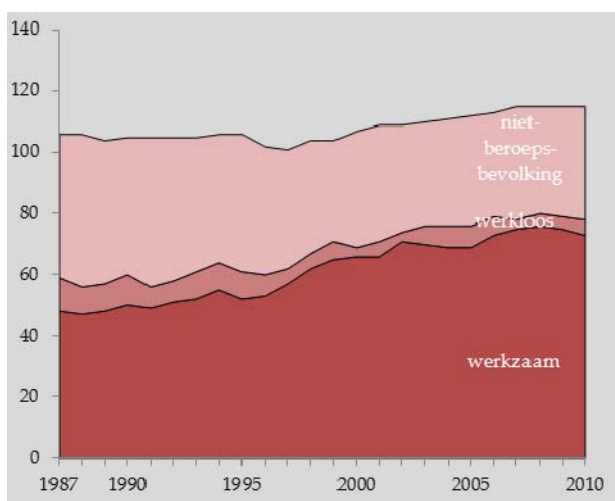
Illustratie 2: percentage huishoudens tot 110% van sociaal minimum

Bron: RIO-statistiek, CBS 2009

## II. BEROEPSBEVOLKING

### Geen verdere toename beroepsbevolking

De Nijmeegse beroepsbevolking (de mensen die werken of willen werken) heeft een lange periode van groei achter zich: vanaf 60.000 mensen halverwege de jaren '90 nam het arbeidsaanbod toe tot 80.000 in 2008. De groei van het aantal werkenden was ronduit spectaculair. De stad telde in 2008 in de statistieken ca. 60% meer werkenden dan twintig jaar eerder<sup>1</sup>, een aanzienlijk sterkere groei dan nationaal: zowel het aantal mensen in de werkzame leeftijd, als het aandeel van het dat werkte/wilde werken groeide.



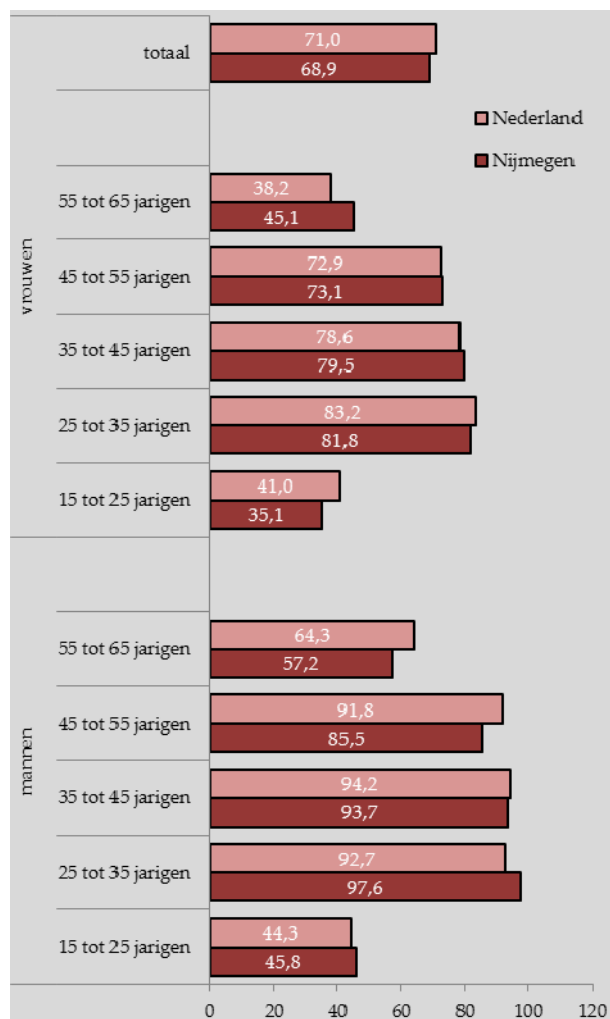
Illustratie 3: de Nijmeegse bevolking van 15-64 jaar naar positie op de arbeidsmarkt

Bron: CBS (steekproef)

Sinds 2008 is de groei van de beroepsbevolking echter gestopt. Dit is een verschijnsel dat je in economisch magere tijden meer ziet: dan volgen meer mensen, in afwachting van betere tijden, een opleiding, is de instroom in arbeidsongeschiktheidsregelingen wat hoger, kiezen mogelijk meer mensen voor een bestaan als huisman/-vrouw.

Hoewel de beroepsbevolking de afgelopen decennia sterk is gestegen, is de arbeidsparticipatie in Nijmegen toch aan de lage kant, zowel vergeleken met Nederland als vergeleken met andere grote steden. Deels is dat verklaarbaar: de grote aantallen studenten die in Nijmegen wonen drukken de arbeidsdeelname. Maar ook onder de mannen boven de 45 is de arbeidsdeelname aan de lage kant.

<sup>1</sup> Indicatieve vergelijking door definitiewijzigingen en gebiedsverschillen (Lent, 1998)



Illustratie 4: arbeidsparticipatie per leeftijdsgroep, Nijmegen en Nederland

Bron: CBS 2010

### Veel hoogopgeleiden

Binnen de beroepsbevolking is het stempel van universiteitsstad goed zichtbaar. Het meest markant is het hoge *opleidingsniveau* in Nijmegen (ruim de helft HBO/universitair). Van de grotere steden zijn alleen in Amsterdam, Utrecht, Leiden, Groningen en Amersfoort de percentages hoger opgeleiden in de beroepsbevolking hoger.

### Veel pendel in en uit de stad

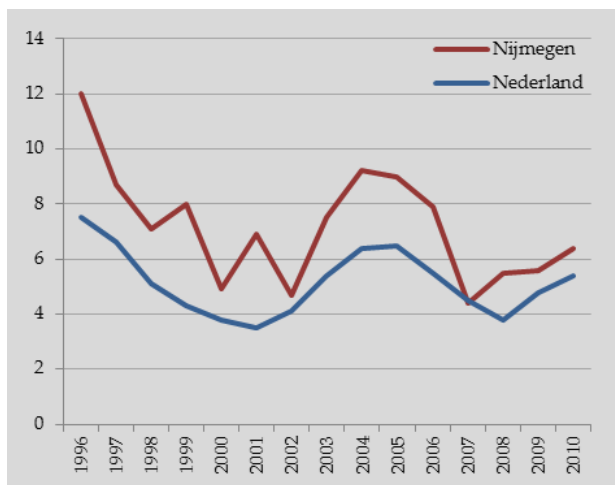
De arbeidsmarkt stoort zich niet aan gemeentegrenzen. Ruim de helft van de Nijmeegse banen worden bezet door mensen van buiten de stad. Daarbij nemen de direct omliggende gemeenten een aanzienlijke plaats in (55% van de inkomende pendel) en profileert Nijmegen zich als werkstad in de eigen regio. Maar ook Arnhem bezet met 3.000 werkenden in Nijmegen de vierde plaats als woongemeente van werkforensen richting Nijmegen. Omgekeerd zien we in de Nijmeegse Stadspeilingen dat rond een derde van de werkende Nijmegenaren buiten Nijmegen werkt. Daarbij ligt het accent meer op werkgemeenten buiten de regio dan op de gemeente in de buurt van Nijmegen.

### III. WERKLOOSHEID

#### Conjunctuurpieken en -dalen

Rond 1990 heeft Nijmegen, in de omschakeling van industriestad naar kennisstad een periode van zeer hoge werkloosheid gekend. Vanaf het midden van de jaren negentig normaliseert dit beeld zich enigszins. In de CBS-cijfers over werkloosheid (een enquêtegegeven, waarin het daadwerkelijk actief zoeken naar en beschikbaar zijn voor werk een grote rol speelt) zien we dat de werkloosheid tussen 2000 en 2002 een voor Nijmegen ongekend laag niveau van 5% bereikte (zie ook illustratie 5).

Sindsdien stijgt en daalt het cijfer met de conjunctuurinvloeden. In 2010 was 6% van de Nijmeegse beroepsbevolking, 5.000 mensen, volgens de CBS-definitie werkloos. De ontwikkeling in Nijmegen volgt dezelfde lijn als het Nederlandse cijfer, maar wel steeds op een wat hoger niveau. Vergeleken met andere steden van meer dan 100.000 inwoners valt het Nijmeegse werkloosheidspercentage in de middenmoot.

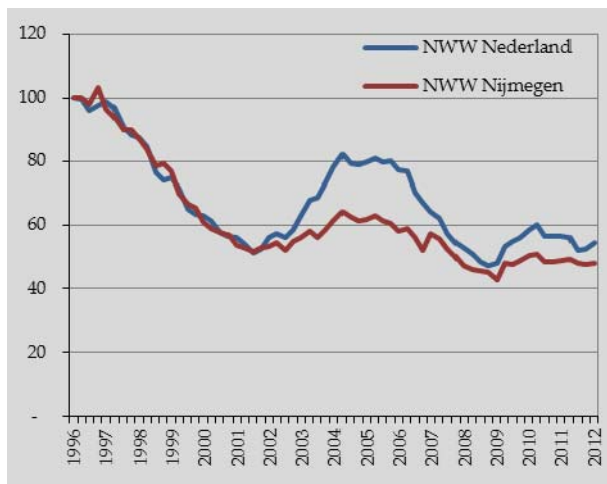


Illustratie 5: werkloze beroepsbevolking (CBS), als percentage van de beroepsbevolking 1987-2010; steekproefuitkomsten!  
Bron: CBS

Het aantal ingeschreven mensen bij het UWV (Niet Werkende Werkzoekenden, NWW) is veel groter dan de werkloze beroepsbevolking van het CBS. Dit komt deels doordat voor het krijgen van uitkeringen inschrijving vaak verplicht is, terwijl aan de andere kant minder scherp in beeld is of ingeschrevenen daadwerkelijk direct beschikbaar zijn voor werk en zelf actief zoeken. Op 1 januari 2012 stonden 8.281 Nijmegenaren ingeschreven als NWW-er.

De dynamiek in het NWW-cijfer is wat kleiner dan in het CBS-cijfer. Waarschijnlijk is er sprake van een vrij groot "vast" NWW-bestanddeel dat eigenlijk niet tot de beroepsbevolking behoort en daardoor niet meedeint met het economisch tij. Het CBS-cijfer dat strakkere criteria toepast meet een lager aantal werklozen, maar ook een grotere dynamiek.

Beide indicatoren geven echter duidelijk aan dat de werkloosheid op dit moment veel lager is in de jaren 2004-2006.



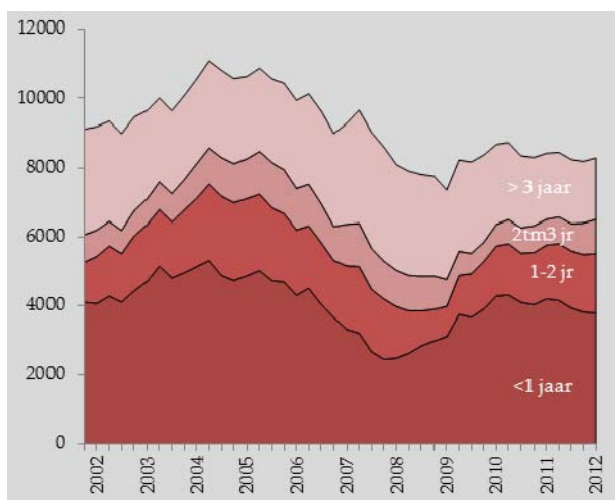
Illustratie 6: Niet Werkende Werkzoekenden Nijmegen en Nederland, tot 31-12-2011; index 1996=100

Bron: UWV, afdeling Arbeidsmarktinformatie

#### Verschillen tussen groepen naar tijdsduur werkloosheid

Binnen het bestand aan ingeschrevenen bij het UWV zien we de grootste veranderingen in de groep kortdurend werklozen. In de economisch herstelperiode vanaf 2005/2006 loopt hun aantal een aantal jaar sterk terug. In de jaren 2008-2010 is onder invloed van de huidige crisis een sterke stijging te zien. Dat in dezelfde periode het aantal langdurig werkzoekenden afneemt lijkt op het eerste gezicht misschien opmerkelijk, maar is dat niet. Immers, de omvang van de groep die deze categorie instroomt wordt bepaald door het aantal mensen dat 3 jaar daarvoor werkloos is geraakt. En in de periode 2006-2007 gebeurde dat bij relatief weinig mensen. De instroom is de afgelopen jaren dus laag geweest. De uitstroom uit deze groep, vooral naar AOW en WAO heeft minder relatie met de conjunctuur en is daardoor wel op peil gebleven.

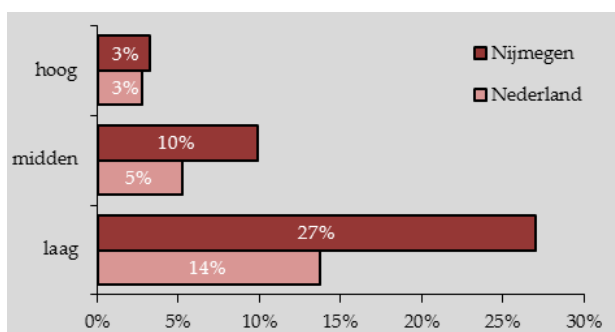
Met het langer duren van de economische crisis gaan ook de groepen die langduriger werkloos zijn toenemen. Dat is als te zien voor de groepen die 1-2 of 2-3 jaar werkloos zijn. Binnenkort zal dat ook gaan gelden voor de groep die langer dan 3 jaar werkloos is.



Illustratie 7: Niet Werkende Werkzoekenden (UWV) naar duur niet-werkend  
Bron: UWV

### Hoge werkloosheidskans voor laag opgeleiden

Structureel gezien blijft het opzienbarend dat onder de ingeschrevenen bij het UWV meer dan de helft tot de lager opgeleiden behoort en binnen de beroepsbevolking nog geen 20% (t/m vmbo-mavo).



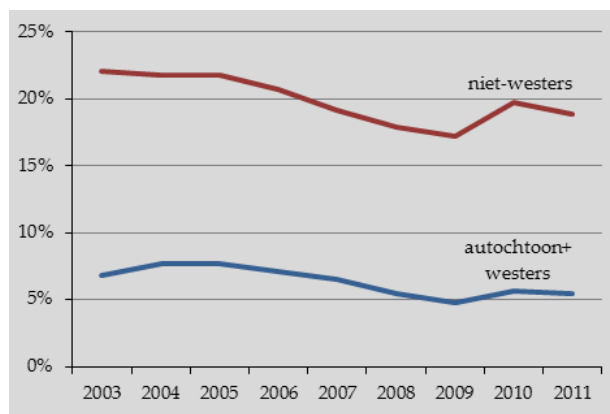
Illustratie 8: Niet Werkende Werkzoekenden (UWV) als percentage van beroepsbevolking, naar opleidingsniveau, 1-1-2011  
Bron: UWV en CBS

Dit betekent dat in Nijmegen meer dan een kwart van de laagopgeleiden werkloos is, van de hoog opgeleiden slechts een paar procent. Vergeleken met Nederland is het aandeel NWW-ers vooral onder laagopgeleiden erg hoog. Sommige steden (Arnhem, Groningen, Enschede) kennen een vergelijkbaar beeld. Steden als Zwolle, Apeldoorn, Haarlem en Tilburg scoren echter veel beter.

### Hoge werkloosheid bij niet-westerse allochtonen

Onder Nijmegenaren met een niet-westerse achtergrond is de werkloosheid (uitgedrukt als NWW-ers als percentage van de bevolking 15-64) meer dan 3 keer zo hoog als onder de Nijmeegse bevolking als gemiddeld. Dit zal zonder meer ook te maken hebben met het gegeven dat onder de niet-westerse

bevolking het opleidingsniveau lager is dan gemiddeld.

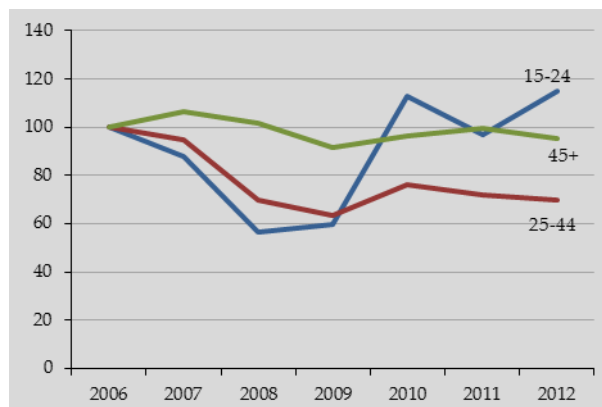


Illustratie 9: Niet Werkende Werkzoekenden (UWV) als percentage van de bevolking van 15-64 jaar, naar etniciteit  
Bron: UWV, GBA, bewerking O&S

Onder niet-westerse Nijmegenaren zijn de schommelingen door de tijd scherper zichtbaar: zowel de daling in de jaren tot 2008 als de stijging daarna is sterker dan bij de autochtone en westerse Nijmegenaren.

### Grootste schommelingen bij jeugdwerkloosheid

Ongeveer 500 tot 1.000 van de niet-werkende werkzoekenden zijn jonger dan 25. Deze groep, die (vaak) voor het eerst de arbeidsmarkt betreedt, ervaart de economische fluctuaties het sterkst. In de periode 2006-2008 was de afname hier het grootste, in de jaren vanaf 2009 de stijging. Meer dan 60% van de jonge NWW-ers heeft geen startkwalificatie.



Illustratie 10: Nijmeegse Niet Werkende Werkzoekenden (UWV) naar leeftijdsklasse (2006=100)  
Bron: UWV en CBS

#### IV. UITKERINGS-AFHANKELIJKHEID

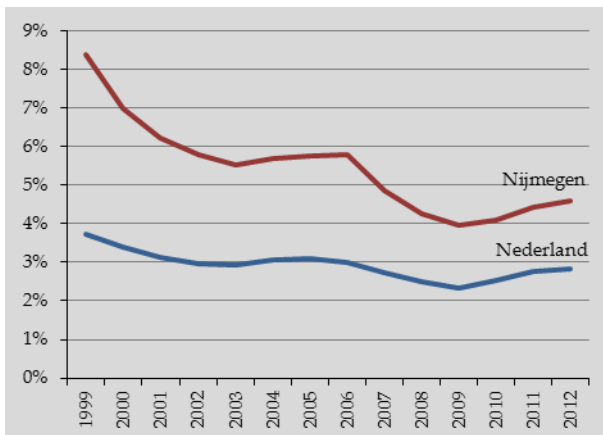
##### Veel manieren om aantal bijstandsuitkeringen te tellen

Het op het eerste gezicht misschien simpele gegeven van het aantal bijstandsuitkeringen kan op veel manieren bepaald worden: tel je uitkeringen aan dak- en thuislozen of bewoners van instellingen wel of niet mee, kijk je naar uitkeringen op een bepaald moment of gedurende een bepaalde periode, reken je bijstandsuitkeringen aan zelfstandigen (IOAW, IOAZ) wel of niet mee, etc. Afhankelijk van de selectie die gemaakt wordt loopt het aantal bijstandsgerechtigden in Nijmegen op 1-1-2012 uiteen van 5.000 tot 6.000.

##### Meer mensen in bijstand dan landelijk, maar verschil is kleiner geworden

Nijmegen heeft traditioneel een hoog aandeel WWB-ers in de bevolking. In de economisch gunstige jaren rond de eeuwwisseling en in 2006/2007 is dat verschil kleiner geworden. Als gevolg van de crisis is in de laatste jaren, zowel in Nijmegen als in Nederland, het aantal en aandeel mensen met een bijstandsuitkering weer toegenomen.

Ook vergeleken met andere grotere steden heeft Nijmegen een relatief hoog aantal bijstandsuitkeringen.



Illustratie 11: verloop uitkeringen WWB < 65 als percentage van de bevolking van 15-64 jaar, Nederland en Nijmegen  
Bron: CBS (algemene bijstandsuitkeringen)

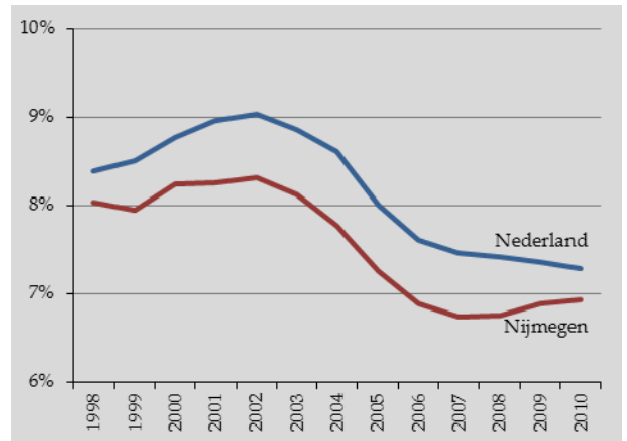
Tweederde van de bijstandsontvangers is alleenwonend. Vooral oudere vrouwen (55+) en jongere mannen (tot 35) vormen grote groepen binnen het WWB-bestand. Ook 1-oudergezinnen zijn, zeker relatief, sterk vertegenwoordigd onder de bijstandsgerechtigden.

Ongeveer de helft van de Nijmeegse WWB-ers is (gedeeltelijk) vrijgesteld van arbeidsplicht. Vooral onder de 55-plussers is de mate van vrijstelling hoog: meer dan 80% van hen heeft geen arbeidsplicht.

##### Weinig arbeidsongeschikten door jonge bevolking

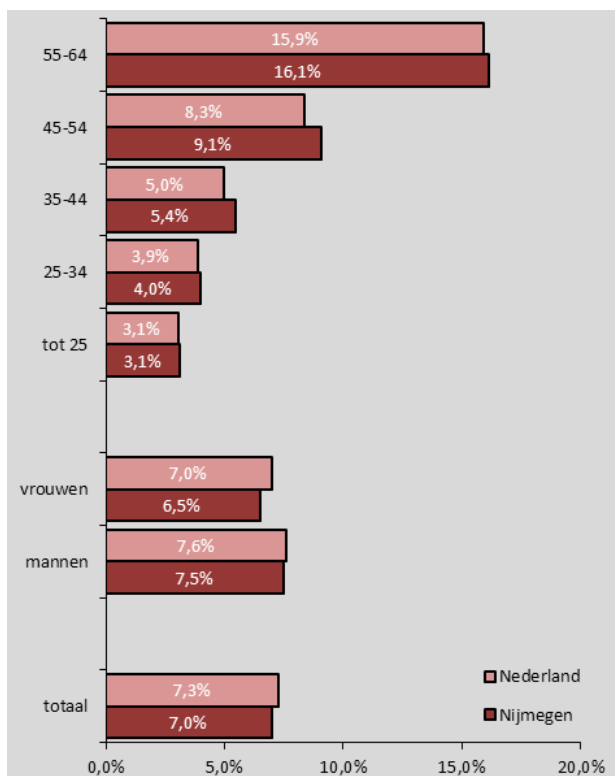
Zoals het aandeel WWB-ers in Nijmegen altijd aan de hoge kant is, zo is het aantal arbeidsongeschikten in vergelijking tot Nederland steeds laag.

In absolute cijfers zijn er in Nijmegen ruim 8.000 mensen met een AO-uitkering. Bijna 3.000 mensen hebben een Wajong uitkering, ruim 5.000 een WIA- of WAO-uitkering.



Illustratie 12: ontwikkeling aantal arbeidsongeschiktheidsuitkeringen als percentage van de bevolking 15-64 (per 31-12)  
Bron: CBS en Atlas Sociale Verzekeringen

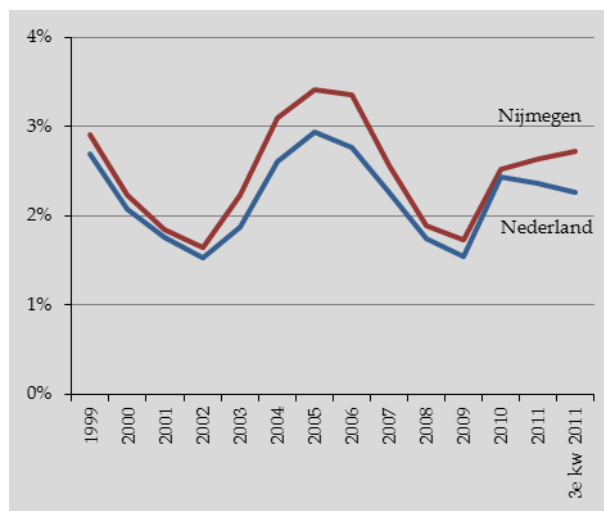
Dat het totale arbeidsongeschiktheidscijfer in Nijmegen tamelijk laag is, is het gevolg van de leeftijdsopbouw van de Nijmeegse (beroeps)bevolking: er wonen hier relatief veel jonge mensen. Omdat in deze leeftijdsklassen arbeidsongeschiktheid weinig voorkomt is het logisch dat er in Nijmegen wat weinig arbeidsongeschikten zijn. Per leeftijdsklasse bekeken is het aandeel arbeidsongeschikten in Nijmegen gemiddeld, soms zelfs wat aan de hoge kant.



Illustratie 13: percentage arbeidsongeschikten per leeftijdsklasse, Nijmegen en Nederland, 31-12-2010  
Bron: Atlas Sociale Verzekeringen en CBS

### WW-uitkeringen fluctueren met conjunctuur

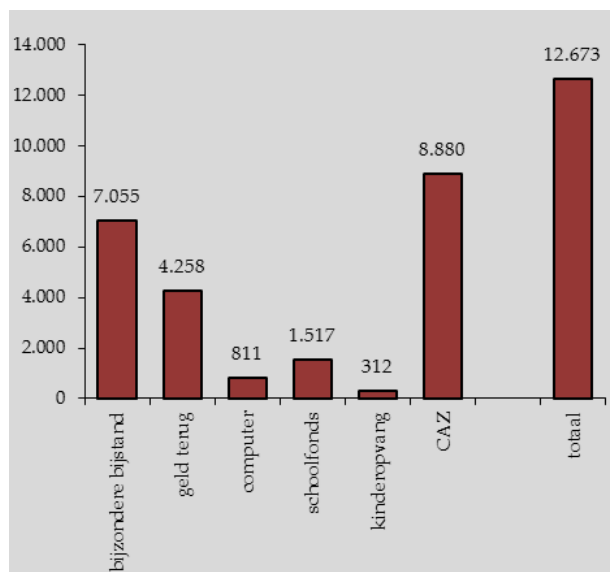
Het aantal mensen met een WW-uitkering (kortdurend werkloos) beweegt mee met de conjunctuur. Op 1 januari 2011 waren er in Nijmegen ruim 3.100 mensen met een WW-uitkering, dat is 2,6% van de totale bevolking 15-64. Door de jaren heen schommelt het percentage WW-uitkeringen tussen de 1,5% en 3,5%, afhankelijk van de economische omstandigheden. Het WW-percentage ligt in Nijmegen meestal iets boven het landelijk gemiddelde. In vergelijking met andere steden is het WW-percentage gemiddeld. De daling in het WW-percentage die landelijk in 2010 en 2011 te zien is deed zich in Nijmegen niet voor.



Illustratie 14: ontwikkeling aantal WW-uitkeringen, Nijmegen en Nederland  
Bron: CBS

### 13.000 huishoudens maken gebruik van inkomensafhankelijke maatregelen

Huishoudens met een laag inkomen kunnen in Nijmegen gebruik maken van inkomensafhankelijke maatregelen. Voorbeelden daarvan zijn de bijzondere bijstand, de collectieve aanvullende ziektekostenverzekering of het Schoolfonds.



Illustratie 15: aantal huishoudens dat gebruik maakt van inkomensafhankelijke maatregelen, 2010  
Bron: bestanden afdeling Werk en Inkomen

In totaal maakten in 2010 13.000 huishoudens gebruik van deze regelingen, de helft van hen zelfs van meer dan één regeling.

### Overlap WWB en inkomensafhankelijke maatregelen

Tussen gebruikers van WWB en van inkomensaanvullende maatregelen is vanzelfsprekend een grote samenhang: van alle mensen met een WWB-

uitkering maakt 85% gebruik van één of meer inkomensafhankelijke maatregelen.  
 Lang niet alle gebruikers van inkomensafhankelijke maatregelen hebben echter een WWB-uitkering. Dat geldt voor slechts 40%. De overige 60% van de gebruikers van inkomensafhankelijke maatregelen heeft een laag inkomen uit een andere bron: AOW, WAO, of werk.

**Bronnen**

- CBS: Statline, Regionaal Inkomensonderzoek (RIO)
- [www.uwv.nl](http://www.uwv.nl)
- Gemeente Nijmegen, Directie Inwoners: div. registraties
- Gemeente Nijmegen, afd. O&S: Stadspeilingen 1998-2011
- Monitor Werk en Inkomen, 2012