

Stadsmonitor

-thema Onderwijs-

Modules

Aanbod en deelname onderwijs	2
Kwaliteit	11
Ontwikkelen en benutten van talenten bij iedereen	14
Bijlage: Bronnen	23

Datum: 21-01-2014

Gemeente Nijmegen
Onderzoek en Statistiek
contactpersoon: Jenny Zonneveld
tel.: 024-329 27 28 / 024-329 98 89 (O&S)
e-mailadres: onderzoek.statistiek@nijmegen.nl

www.nijmegen.nl (onderdeel gemeente > onderzoek en cijfers)

Aanbod en deelname onderwijs

Van heel jong tot heel oud kun je onderwijs volgen. In deze paragraaf zal het onderwijsaanbod en de onderwijsdeelname in Nijmegen in “chronologische” volgorde aan bod komen. Welke voorzieningen, welke scholen zijn er in Nijmegen, wie volgt daar onderwijs, wat voor onderwijs volgen de Nijmeegse leerlingen?

Kinderopvang en VVE: terrein met grote veranderingen

Er zijn verschillende vormen van opvang en voor- en vroegschoolse educatie (VVE):

- De *peuterspeelzaal* (of vanaf 2013, het “peuterarrangement”), met als hoofddoel het aanbieden van een educatief en socialiserend programma. Gericht op 2- en 3-jarigen, die deze voorzieningen 2 of 3 dagdelen per week bezoeken.
- Het *kinderdagverblijf* heeft daarnaast ook het doel kinderen (0-3 jaar) op te vangen terwijl hun ouders werken of andere activiteiten hebben. Kinderen gaan 1 tot 5 dagen per week naar het kinderdagverblijf.
- De *gastouderopvang* is vergelijkbaar met het kinderdagverblijf, alleen niet in een instelling maar bij een gastouder thuis.
- Voor basisschoolkinderen is er de *BSO*, opvang buiten schooluren, meestal in een formele instelling, maar soms ook bij een gastouder.

Het is een veld waar veel veranderingen plaats hebben en lastig overzicht van te krijgen is:

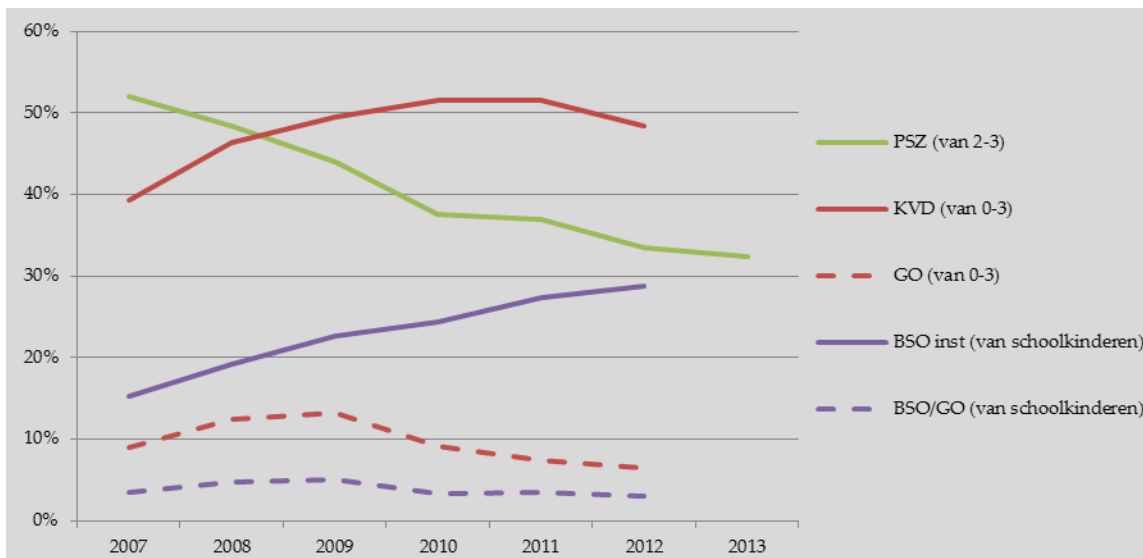
- Er zijn veel en wisselende aanbieders van kinderopvang, waarbij lang niet altijd inzicht is in de omvang en samenstelling van de deelnemersgroep.
- Politiek en beleidsmatig zijn er de afgelopen tijd veranderingen geweest. De peuterspeelzaal is vervangen door het “peuterarrangement”. Deze worden niet alleen meer door KION aangeboden maar ook door andere marktpartijen. Het onderscheid tussen de twee opvangvormen is minder duidelijk geworden.
- Het gebruik van kinderopvang is de laatste jaren sterk beïnvloed door veranderingen in financieringsmogelijkheden. Nadat eerst de (belastingtechnische) mogelijkheden sterk werden uitgebreid zijn die de laatste jaren weer beperkt.

Na daling in gebruik peuterspeelzaal nu ook terugloop bij kinderdagverblijf

In 2013 zijn er in Nijmegen ongeveer 50 kinderdagverblijven, 34 peuterspeelzalen (waarvan 16 met speciale VVE-programma's ter bestrijding van (taal)achterstand), 70 BSO's (dependances meegeteld) en honderden gastouders. Om een beeld te krijgen van het gebruik van deze instellingen moeten gegevens uit verschillende bronnen gecombineerd worden. Van de peuterspeelzalen is het exacte gebruik bekend (peildatum maart/april 2013, opgave aanbieder). Voor kinderdagverblijven, BSO's en gastouderopvang moet het gebruik afgeleid worden uit de belastingopgaven (aftrek kinderopvang).

In Figuur 1 is te zien welk deel van de doelgroep, de kinderen in de leeftijdsklasse die van de voorziening gebruik zou kunnen maken, ook daadwerkelijk naar peuterspeelzaal, BSO etc gaat:

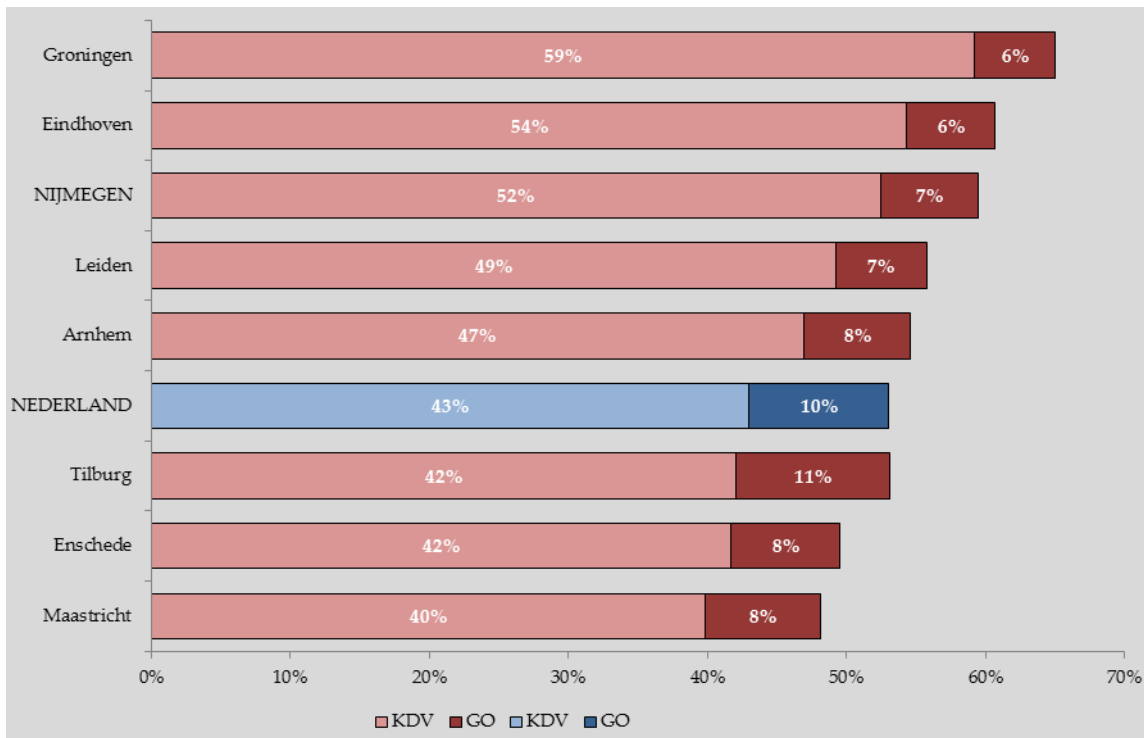
- Het aandeel peuters dat naar de peuterspeelzaal gaat zakt al jarenlang, en ligt in 2013 op 32% van de 2- en 3-jarigen (1.100 kinderen)
- Ongeveer de helft van de kinderen onder de vier gaat naar een kinderdagverblijf. Na een jarenlange stijging is in 2012 het gebruik voor het eerst afgenomen. Aan deze daling ligt waarschijnlijk een combinatie van factoren ten grondslag. De opvang is door (fiscale) maatregelen duurder geworden en de behoefte kan, als gevolg van toenemende werkloosheid, teruggelopen zijn.
- Het gebruik van BSO neemt nog steeds toe
- Voor gebruik van gastouders voor zowel kinderopvang als BSO vertoont rond 2009 een piekje om daarna af te nemen.



Figuur 1: Aandeel kinderen dat gebruik maakt van opvangvoorzieningen

Bron: Eigen berekening op basis van GBA, opgave KION en verwerking belastinggegevens door CBS

In Nijmegen gaan meer kinderen dan gemiddeld in Nederland naar kinderdagverblijf of gastouder. Kijk je naar andere kennissteden, dan wordt alleen in Groningen en Eindhoven meer gebruik gemaakt van kinderopvang.



Figuur 2: Gebruik kinderopvang 2012

Bron: CBS, aantal kinderen waarvoor KO-toeslag is aangevraagd/aantal 0-4 jarigen

Bereik onder 2- en 3-jarigen: 85-90%

Bekijk je het gebruik van opvangvoorzieningen in samenhang dan zie je dat van de 2- en 3- jarigen 85% tot 90% naar minstens één voorziening gaat. Een klein deel bezoekt zowel kinderopvang als peuterspeelzaal, maar de meesten gaan slechts naar één opvangvorm.

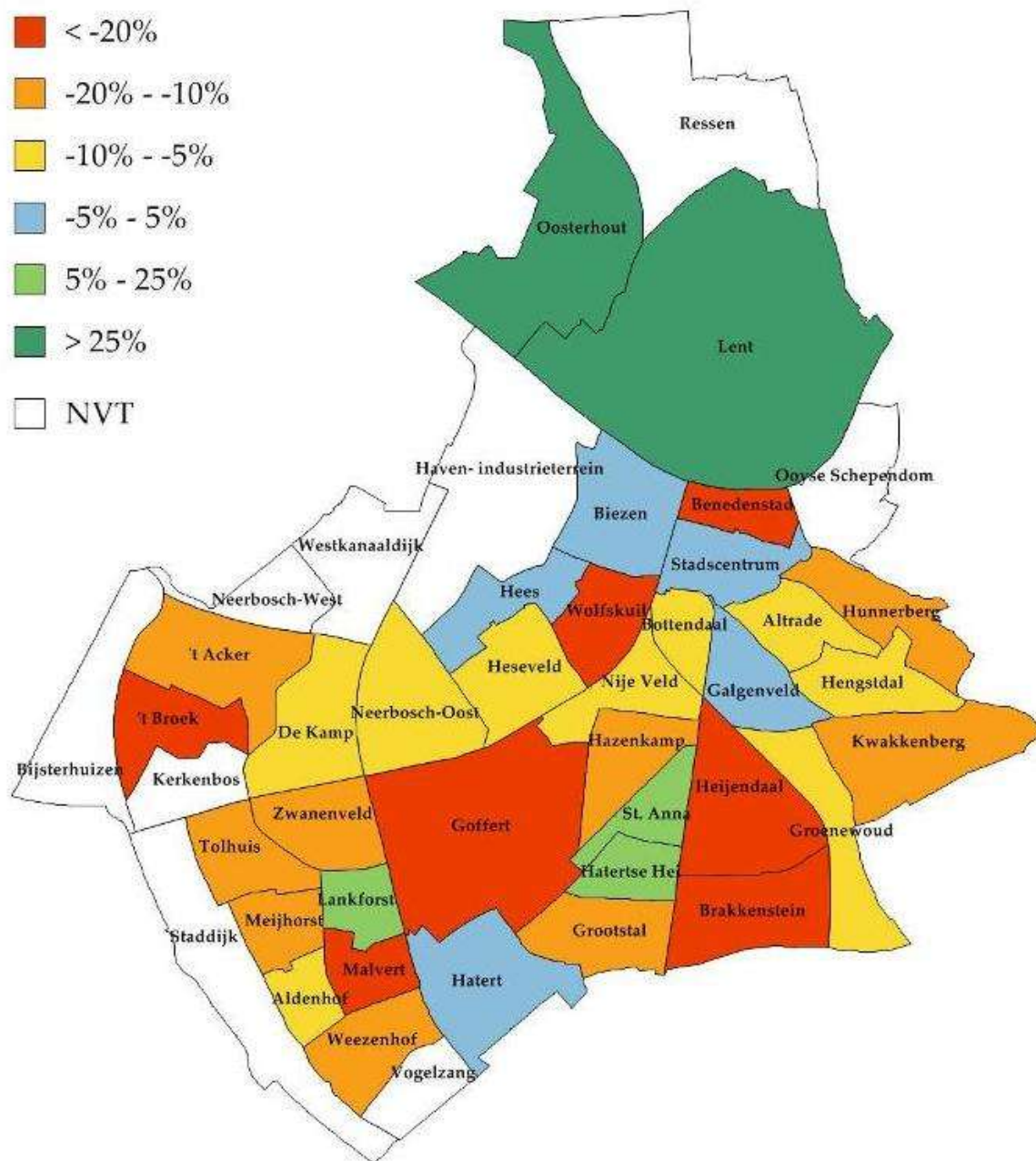
Basisonderwijs: krimpende scholen door schuivende leerlinggroepen

In augustus 2013 is in het nieuwbouwgebied bij Lent de 43^{ste} Nijmeegse basisschool geopend¹. Bij elkaar volgen op de Nijmeegse basisscholen rond 12.000 leerlingen onderwijs. Het aantal leerlingen schommelt al van voor de eeuwwisseling rond dit aantal, soms iets meer, soms iets minder.

Binnen dit in totaliteit tamelijk stabiele leerlingaantal is er wel sprake van grote verschuivingen over de stad. Zo woonden er begin 2013 ongeveer 2.000 kinderen in de basisschoolleeftijd in Nijmegen-Noord, 750 meer dan 5 jaar daarvoor. In dezelfde tijd nam het aantal kinderen in Nijmegen ten zuiden van de Waal met 1.000 af, tot ongeveer 10.000.

Van wijk tot wijk gezien kunnen de ontwikkelingen nog sterker uiteenlopen:

¹ Afhankelijk van de manier waarop de twee vestigingen van de Buut geteld worden (1 of 2 scholen) heeft Nijmegen 42 of 43 basisscholen.



Figuur 3: Ontwikkeling aantal kinderen in basisgeneratie, 2008-2013

Bron: GBA

In zeven wijken nam het aantal basisschoolkinderen de laatste vijf jaar met meer dan 20% af, maar er zijn ook wijken onder de Waal waar het aantal kinderen toenam.

Onder de basisscholen zijn er dan ook een behoorlijk aantal die te maken hebben gehad met terugloop in leerlingaantal. Die terugloop is vaak het gecombineerde resultaat van een demografisch effect (terugloop van aantal leerlingen in het verzorgingsgebied) met een terugloop in belangstelling.

	aantal scholen
groei 25% +	4
groei 10%-25%	1
stabiel	16
afname 10%-25%	12
afname 25% +	8

Figuur 4: Aantal scholen met groei of afname, 2007-2012

Bron: Open Onderwijs Data/ILT-tellingen

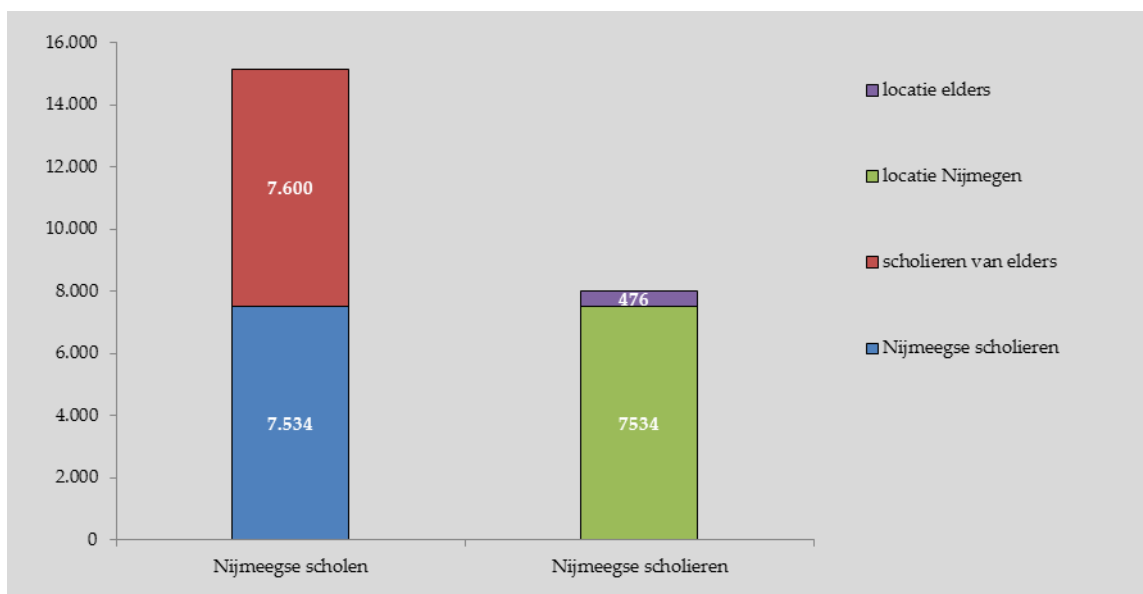
Voor de komende jaren zal het aantal basisschoolkinderen in Nijmegen licht groeien. In Noord met zo'n 1.000 kinderen tot 2020, bij uitvoering van het huidige bouwprogramma. Alleen wanneer er helemaal niet meer gebouwd zou worden in Noord zou het aantal leerlingen daar in 2020 maar heel beperkt toegenomen zijn.

Ten zuiden van de Waal lopen de ontwikkelingen uiteen. Er zijn wijken met groei (Biezen) en wijken die te maken krijgen met behoorlijke afname van het aantal basisschoolkinderen (Hunnerberg, Hees).

Voortgezet onderwijs: een regionale voorziening

In Nijmegen staan 13 scholen voor voortgezet onderwijs. Twee praktijkscholen, met een relatief laag leerlingenaantal en elf scholen voor vmbo, havo en/of vwo. Bij elkaar hebben deze scholen meer dan 15.000 leerlingen, waarvan ongeveer de helft in Nijmegen woont, en de andere helft buiten Nijmegen, voornamelijk in de gemeenten direct rond de stad.

De Nijmeegse jongeren bezoeken bijna allemaal een middelbare school in Nijmegen. Onder de kleine groep die buiten de stad naar school gaat zijn vooral leerlingen van het Notre Dame in Ubbergen.



Figuur 5: Nijmeegse leerlingen en Nijmeegse scholen, schooljaar 2012/2013

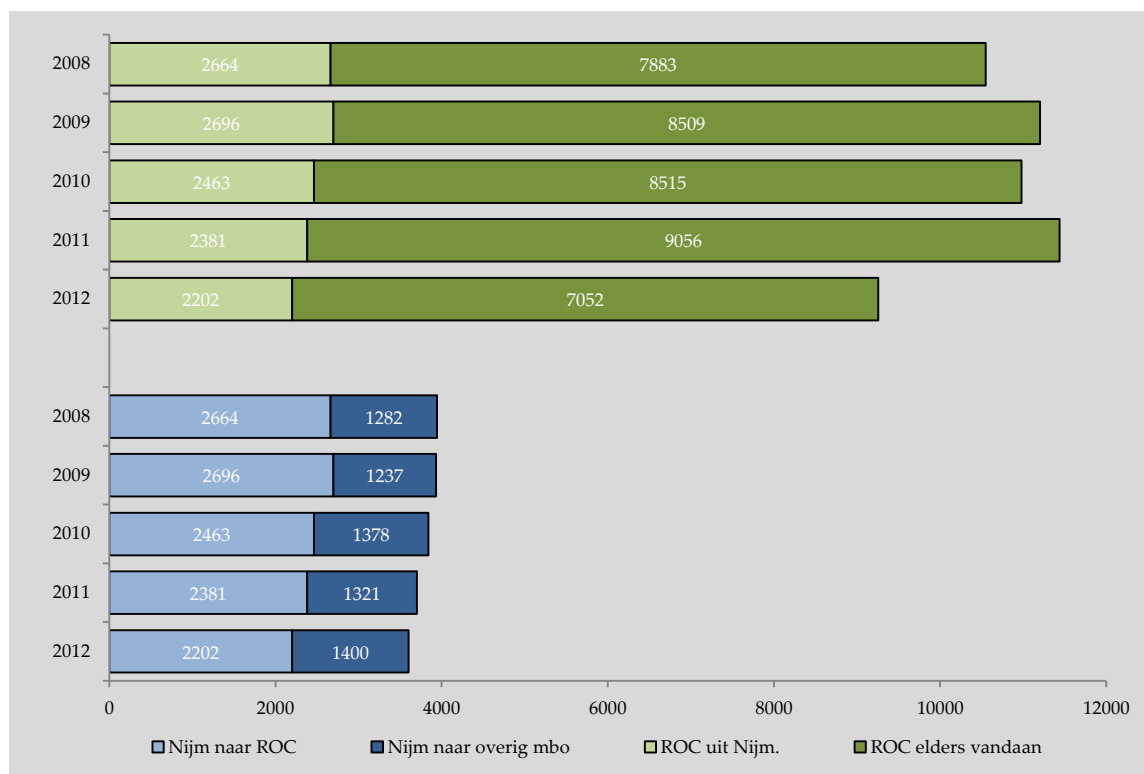
Bron: open onderwijsdata DUO

Tussen 2009 en 2012 is het aantal leerlingen aan Nijmeegse scholen met ongeveer 5%, 700 leerlingen, toegenomen. De voornaamste reden daarvoor is dat het Citadel College in Nijmegen Noord steeds meer leerlingen uit Lingewaard en vooral de gemeente Overbetuwe trekt.

Middelbaar beroepsonderwijs: één grote aanbieder

Het ROC Nijmegen is de belangrijkste aanbieder van middelbaar beroepsonderwijs in Nijmegen, rond de 10.000 studenten volgen hier onderwijs in de sectoren techniek, zorg en welzijn en economie. Daarnaast biedt Helicon een mbo-opleiding in de sector landbouw. Het aantal studenten op deze instelling ligt onder de 1.000.

Het aantal leerlingen op het ROC schommelt de laatste jaren nogal. In 2012/2013 was er sprake van een behoorlijke daling. De schommelingen hangen vooral samen met het meer of minder uitvoeren van contractonderwijs, onderwijs dat bij specifieke bedrijven en instellingen wordt geleverd.



Figuur 6: Aantal leerlingen op ROC Nijmegen en aantal Nijmeegse mbo-ers

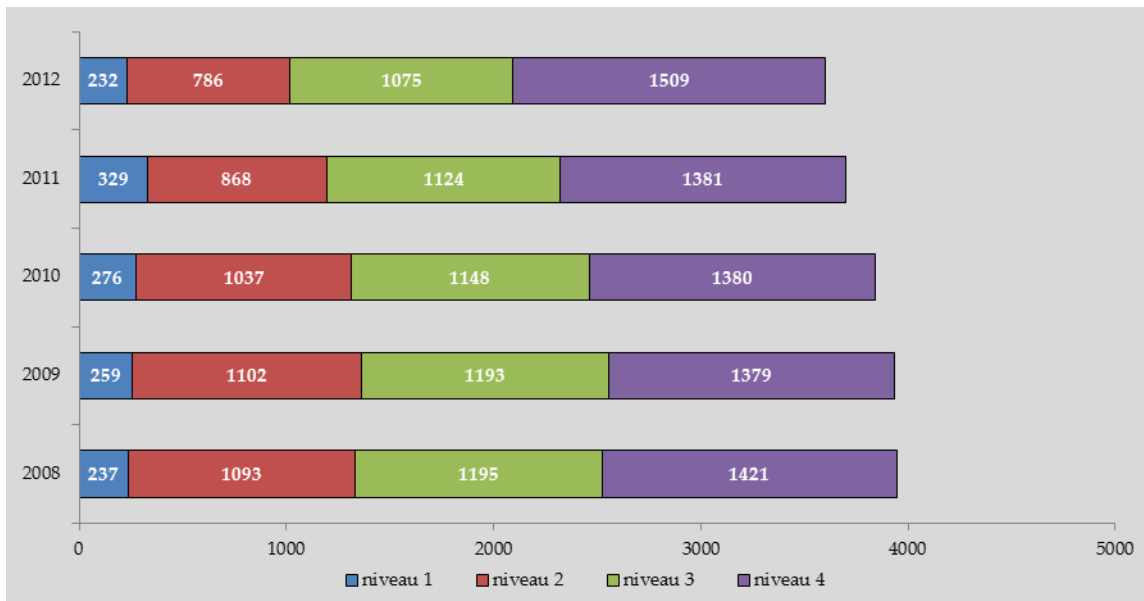
Bron: Open Onderwijs Data

Ongeveer een kwart van de leerlingen van het ROC komt uit Nijmegen, de rest van de leerlingen vooral uit de regio. Het ROC en ook Helicon hebben een belangrijke regionale functie.

Omgekeerd geldt dat van de Nijmegenaren die een mbo-opleiding volgen ongeveer twee derde naar het ROC Nijmegen of Helicon gaat. Daarnaast is de ROC RijnIjssel in Arnhem een school waar veel Nijmeegse mbo-ers hen gaan.

Een derde van 17-jarige Nijmegenaren naar mbo

De ongeveer 3.500 Nijmegenaren die een mbo-opleiding volgen zijn over het algemeen tussen 17 en 20 jaar oud. Voor de 17-jarige Nijmegenaren geldt dat er zo'n 600, ruim een derde, op het mbo zitten. Bij 18 tot 21 jarigen zijn de absolute aantallen mbo-studenten niet veel lager. Omdat in deze leeftijdsgroep ook veel studenten naar Nijmegen trekken is het aandeel mbo-ers per leeftijdjaar wel een stuk lager.



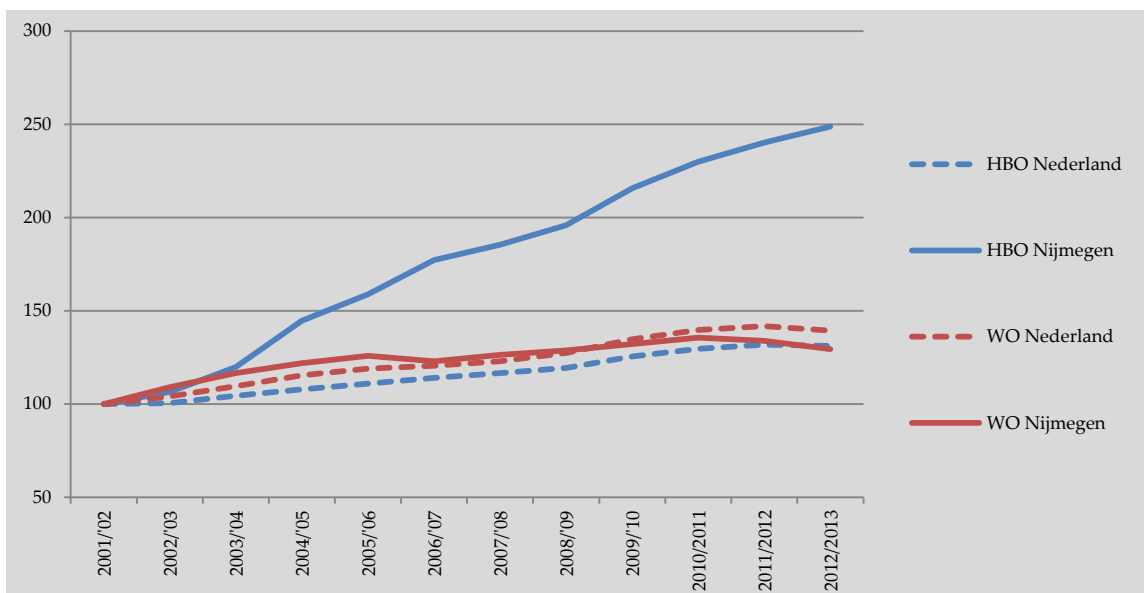
Figuur 7: Nijmeegse studenten op mbo

Bron: Open Onderwijs Data

Bijna alle Nijmegenaren die een mbo-opleiding volgen, volgen onderwijs op minstens niveau 2, de ondergrens voor een startkwalificatie. Ongeveer 70% volgt onderwijs op niveau 3 en 4, de laatste twee jaar neemt het aandeel Nijmegenaren dat onderwijs volgt op de twee hoogste niveau's toe. Daardoor komt de verdeling over de niveau's in 2012 redelijk overeen met de verdeling in heel Nederland. In de afgelopen jaren was het aandeel Nijmegenaren dat een niveau 4-opleiding volgde altijd lager dan het landelijk gemiddelde.

Hoger onderwijs: sterk stijgende studentenaantallen bij hbo

Het aantal studenten op de Nijmeegse locaties van de Hogeschool Arnhem Nijmegen stijgt al sinds de eeuwwisseling sterk. In ruim 10 jaar tijd is het aantal studenten 2,5 keer zo groot geworden.



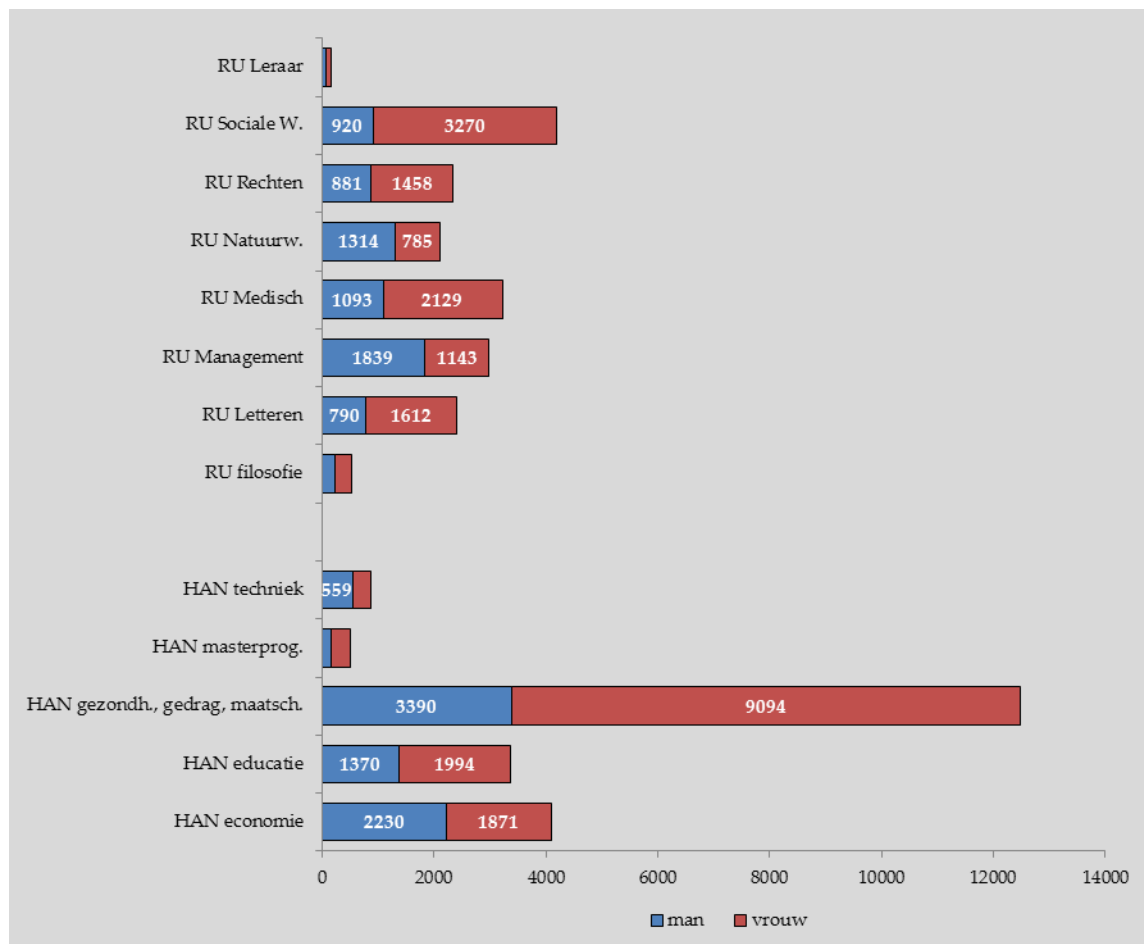
Figuur 8: Ontwikkeling studentenaantallen in Nijmegen en Nederland

Bron: Opgave instellingen/CBS

Ook het aantal studenten aan de Radbouduniversiteit is gestegen, maar veel minder sterk, en ook in lijn met de ontwikkeling van de studentenaantallen in Nederland.

In totaal volgen zo'n 40.000 studenten onderwijs aan universiteit of hogeschool in Nijmegen.

Zowel aan de Radbouduniversiteit als aan de HAN is bijna tweederde van de studenten vrouw.



Figuur 9: Studenten HAN en RU, naar studierichting en geslacht

Bron: Opgave instellingen, studiejaar 12/13

Alleen bij de relatief kleine studierichtingen techniek en economie aan de HAN, en Managementwetenschappen en Natuurwetenschappen aan de RU zij de mannen in de meerderheid.

Het is lastig een goede indicatie te geven van de mate waarin de studenten van de Nijmeegse opleidingsinstellingen ook in de stad wonen. De bij de opleidingen of het GBA opgegeven adressen geven lang niet altijd de feitelijke woonsituatie weer. Studenten die op kamers wonen geven ook wel hun, meestal stabielere, ouderlijk adres op.

Van de RU-studenten woont de helft (volgens registratie) tot driekwart (enquête) in Nijmegen, van de hbo-studenten een kwart (registratie) tot de helft (enquête).

Speciaal Onderwijs: sinds enkele jaren een stabiel maar hoog aantal deelnemers

In Nijmegen zijn er twee scholen voor speciaal basisonderwijs (voor kinderen met leer- of opvoedingsmoeilijkheden). Daarnaast zijn er tien scholen voor speciaal onderwijs, waar leerlingen in de basisschool- en VO-leeftijd met een handicap of zeer ernstige leer- of gedragproblemen les krijgen. Ook direct rond Nijmegen, in Ubbergen en Groesbeek, zijn er nog een aantal SO-scholen.

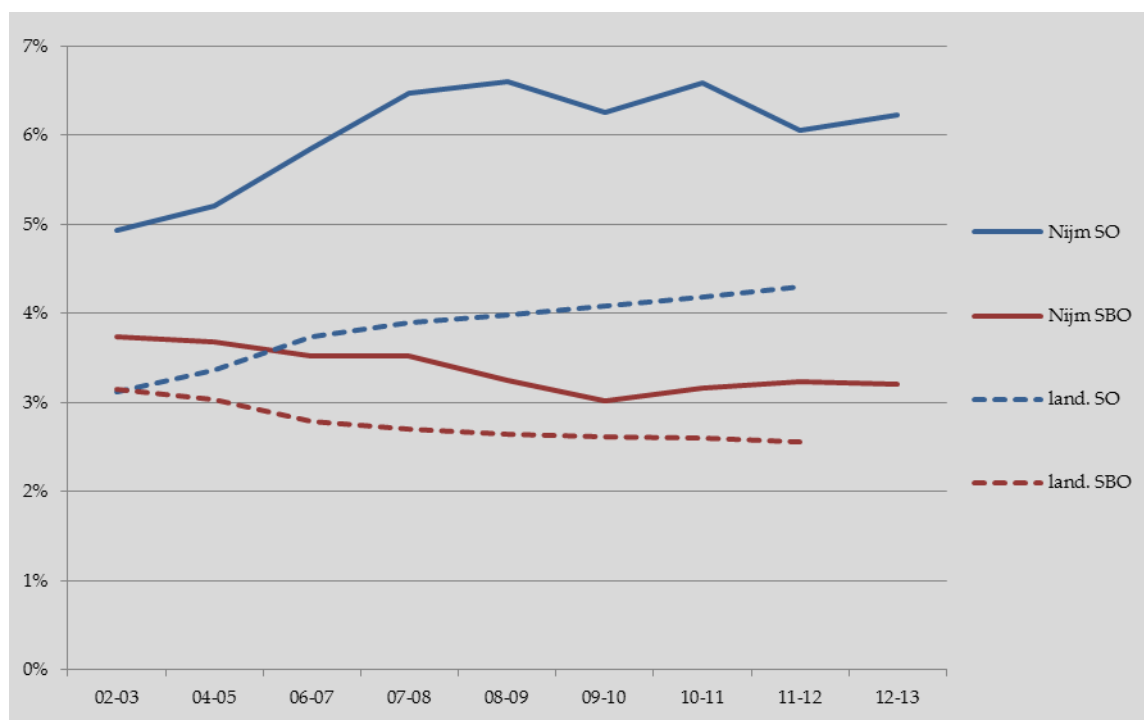
Van de Nijmeegse kinderen bezoeken er ongeveer 1.200 het speciaal onderwijs of speciaal basisonderwijs. De meeste van hen bezoeken een school in Nijmegen of directe omgeving, zo'n 5% moet verder weg voor zijn/haar school.

	absoluut	als percentage van	
		BO/SO/SBO	basisschoolleeftijd
basisschool	11603	90,6%	93,6%
SBO	411	3,2%	3,3%
SO -12 jaar	388	3,0%	3,1%
SO 13+	410	3,2%	

Figuur 10: Aantallen leerlingen primair onderwijs (BO, SO en SBO) wonend in Nijmegen, 12/13

Bron: Bestanden Leerplicht op basis van DUO-registaties

Vooraf het aantal leerlingen dat het SO bezoekt schommelt door de jaren. Rond de eeuwwisseling was er sprake van een flinke daling, waarna het SO-bezoek tot 2008 flink toenam. Dat gebeurde landelijk ook, maar in Nijmegen nog sterker. De laatste vijf jaar is het aantal en aandeel leerlingen dat het SO bezoekt redelijk stabiel. In vergelijking met Nederland als geheel is het aandeel van de leerlingen dat in Nijmegen naar het SO gaat ongeveer anderhalf keer zo hoog.



Figuur 11: Aandeel leerlingen naar S(B)O, wonend in Nijmegen en Nederland

Bron: Bestanden Leerplicht op basis van DUO-registaties en CBS/Statline

Kwaliteit

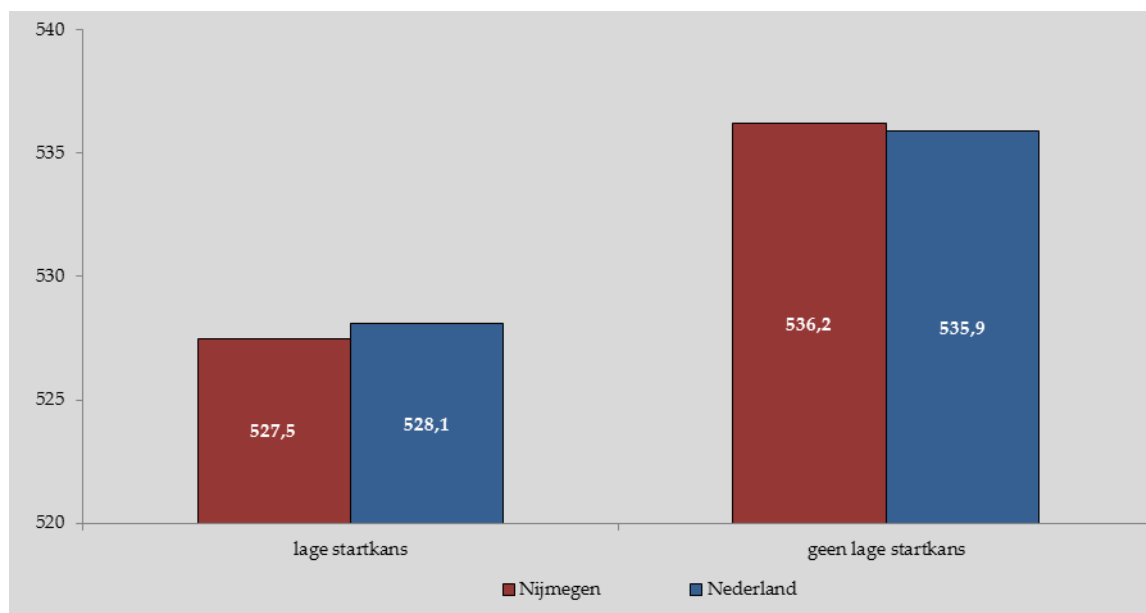
Van onderwijs en leerlingen wordt kwaliteit op meerdere fronten verwacht: kwaliteit op cognitief gebied (kunnen leerlingen goed lezen, schrijven, rekenen, informatieverwerken, etc.) maar ook op socialiserend gebied (zijn leerlingen zelfstandig, ondernemend, creatief). Voor lang niet van al deze kwaliteiten zijn goede gegevens beschikbaar. Het beeld van de kwaliteit van het onderwijs en de leerlingen in Nijmegen in deze paragraaf beperkt zich tot die terreinen waarover wel informatie voorhanden is.

Eindniveau basisschoolleerlingen in Nijmegen vergelijkbaar met Nederlands gemiddelde

De meeste basisschoolleerlingen doen aan het eind van groep 8 mee aan de Cito-toets, waarin het reken- en taalniveau getoetst wordt.

De scores die leerlingen behalen hangen samen met hun startsituatie. Leerlingen met een lage startkans, d.w.z. leerlingen waarvan de ouders een zeer laag opleidingsniveau hebben, halen doorgaans lagere scores dan leerlingen zonder een lage startkans.

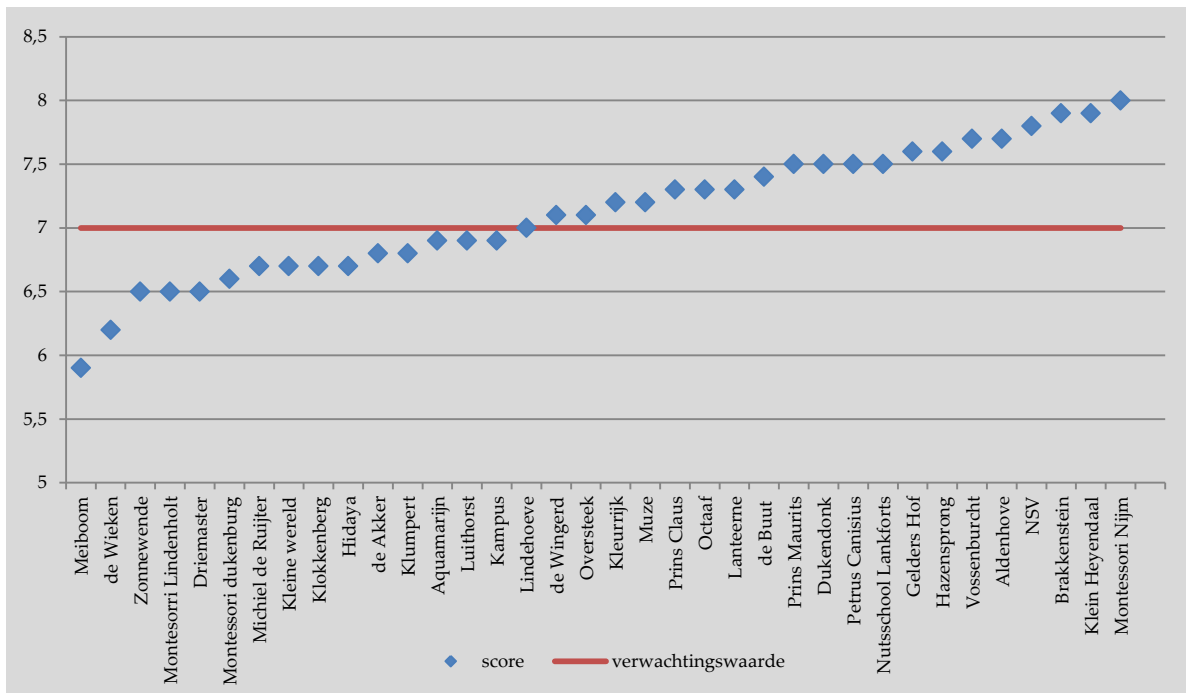
De uitslagen van de Nijmeegse leerlingen liggen op het verwachte niveau, zoals in Figuur 12 te zien is: leerlingen met een lage startkans hebben gemiddeld een lagere score dan die zonder lage startkans, voor beide groepen is de hoogte van de score vergelijkbaar met het landelijk gemiddelde.



Figuur 12: Gemiddelde citoscores 2013, Nijmegen en Nederland, naar startkans van de leerlingen
Bron: Opgave Nijmeegse scholen en Terugblik eindtoets 2013 (Cito)

De citoscores van een school zeggen niets over de kwaliteit van het onderwijs dat daar gegeven wordt. Daarvoor moet je ook de Ausgangssituatie van de leerlingen betrekken. Professor Dronkers heeft de citoscores van alle Nederlandse scholen uit de periode 2011-2013 gecombineerd met een aantal kenmerken van de leerlingpopulatie van deze scholen (o.a. aandeel kinderen met een lage startkans en status van de woonwijk waar de meeste kinderen vandaan komen). Op grond daarvan heeft hij berekend hoeveel de werkelijk gescoorde cito per school afwijkt van de verwachte citoscore. Voor de Nijmeegse scholen is in Figuur 13 te zien hoe dat uitpakt. Wanneer de citoscore precies zo hoog is als verwacht krijgt een school de score 7. Een beperkte schommeling rond de verwachte waarde is normaal.²

² Een score van 6,5, resp. 7,5 betekent dat de werkelijke score een halve standaardafwijking verwijderd is van het gemiddelde.



Figuur 13: Waardering Nijmeegse scholen op basis van Dronkers/RTL-methode, gemiddelde 2011-2013

Twee scholen scoren lager dan een 6,5. Aan de bovenkant scoren 3 scholen rond de 8. Bij de scholen die onder het onderwijsachterstandenbeleid vallen zijn er zowel die onder, als die boven het gemiddelde uitkomen.

Onderwijsinspectie: geen zwakke scholen in Nijmegen

De Onderwijsinspectie beoordeelt doorlopend alle basisscholen in Nederland op een aantal facetten, waaronder naast leeropbrengst ook b.v. leerstofaanbod, schoolklimaat en zorg. De laatste jaren is het aantal Nijmeegse scholen dat door de Onderwijsinspectie als “zwak” wordt beoordeeld steeds teruggelopen. Zo’n vijf jaar geleden werden er 4-6 scholen zwak genoemd, begin 2012 nog twee en nu, herfst 2013, geen enkele basisschool meer. Alleen de schakelklas (onderwijs voor kinderen die net in Nederland zijn aangekomen) bij de Bloemberg heeft nog het predikaat zwak.

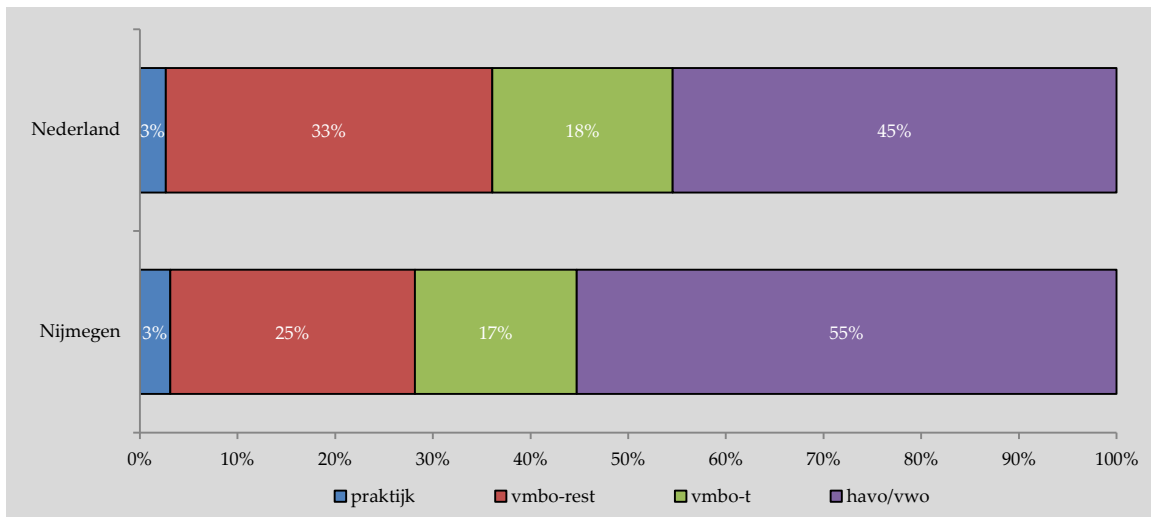
Ook in de andere onderwijssteden zijn er weinig scholen die als zwak worden beoordeeld. Dat gebeurt alleen in Groningen (twee scholen) en Tilburg (één school).

Aantal Brede Scholen groeit

Een Brede School is een samenwerking, een netwerk van voorzieningen en organisaties rondom kind en gezin met de school als middelpunt. Behalve de school kunnen daar b.v. kinderopvang of welzijns-, cultuur- en gezondheidsinstellingen bij betrokken worden. Samen werken zij aan de ontwikkeling van kinderen en aan binding van ouders en kinderen met de buurt. De Brede School borduurt voort op het werk van de Open Wijk Scholen maar komt niet alleen meer in onderwijsachterstandswijken voor. Bij de twaalf oorspronkelijke Open Wijk Scholen zijn inmiddels twee Brede Scholen gekomen die niet in een onderwijsachterstandsgebied staan.

Veel leerlingen op havo/vwo

De Nijmeegse middelbare scholieren gaan vaker dan landelijk gemiddeld naar havo/vwo. Dit is het beste te zien bij leerlingen in het 3^e leerjaar. Voor die tijd zitten veel leerlingen vaak in nog niet naar niveau opgedeelde brugklassen, na het 4^e leerjaar is het onderwijs op het vmbo al afgelopen.

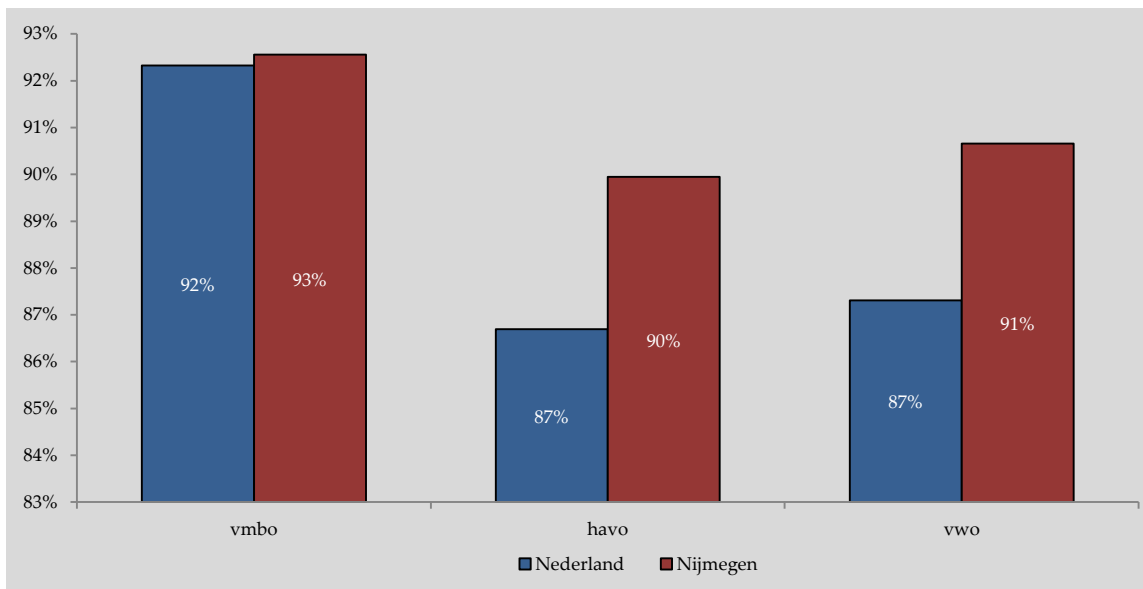


Figuur 14: Leerlingen derde leerjaar voortgezet onderwijs, wonend in Nijmegen en Nederland, naar niveau
 Bron: CBS en registratie Leerplicht op basis DUO, 2012-2013

Het hoge aandeel havo/vwo van in Nijmegen wonende vo-ers wordt gecompenseerd doordat er relatief weinig leerlingen onderwijs volgen op vmbo-k/g/b-niveau. Het hoge aandeel Nijmeegse kinderen dat naar havo/vwo gaat is bijzonder, gezien de gemiddelde resultaten op de citotoets.

Slaagresultaten middelbaar onderwijs bovengemiddeld

De slaagresultaten op de Nijmeegse scholen liggen doorgaans boven het landelijk gemiddelde. Vooral op havo en vwo slagen er relatief veel kandidaten. Op het vmbo, dat ook landelijk gezien het hoogste slagingspercentage heeft, presteren de Nijmeegse scholen gemiddeld. Ook vergeleken met de andere kennissteden zijn de slagingspercentages hoog.



Figuur 15: Slaagresultaten op Nijmeegse scholen en in Nederland, 2011/2012
 Bron: Open Onderwijs Data

Ontwikkelen en benutten van talenten bij iedereen

Niet alle doelgroep-peuters worden bereikt met voor- en vroegschoolse educatie

Op veel peuterspeelzalen en in toenemende mate ook op kinderdagverblijven worden speciale programma's voor kinderen met een achterstand in (taal)ontwikkeling aangeboden. Lukt het ook om alle kinderen die voor zo'n programma in aanmerking komen daaraan te laten deelnemen?

De aanbieders van de VVE-programma's, KION en KINOP, rapporteren eind 2012 dat zij van ruim 400 peuters die hun opvang bezoeken weten dat het kinderen zijn met een VVE-indicatie (taal- of ontwikkelingsachterstand, opleidingsniveau ouders of andere risicofactoren in de thuissituatie). Ongeveer 360 van hen volgen ook een VVE-programma.

Hoeveel van deze peuters in Nijmegen wonen weten we (nog) niet. We kunnen dus niet zeggen in welke mate VVE-kinderen gebruik maken van opvang en VVE-aanbod. Sinds begin 2013 beoordeelt het consultatiebureau bij iedere 2-jarige of er sprake is van zo'n achterstandspositie. De administratie hiervan is echter nog niet voldoende ontwikkeld om een indruk te geven hoeveel van de in totaal ongeveer 3.300-3.400 2- en 3-jarigen in Nijmegen dat in aanmerking komt voor een VVE-indicatie.

Waar we wel een indicatie van hebben is de omvang van de groep kinderen die voldoet aan de strengere criteria voor "lage startkans basisonderwijs"³. Dit wordt namelijk voor alle vierjarigen vastgelegd bij de schoolaanmelding. Toegepast op de 2- en 3-jarigen hebben naar schatting 250-275 van hen zo'n lage startkans. Onder de kinderen die een peuterspeelzaal of VVE-kinderdagverblijf bezoeken zijn er 125-135 met een lage startkans. Hoe kan dit verschil verklaard worden?

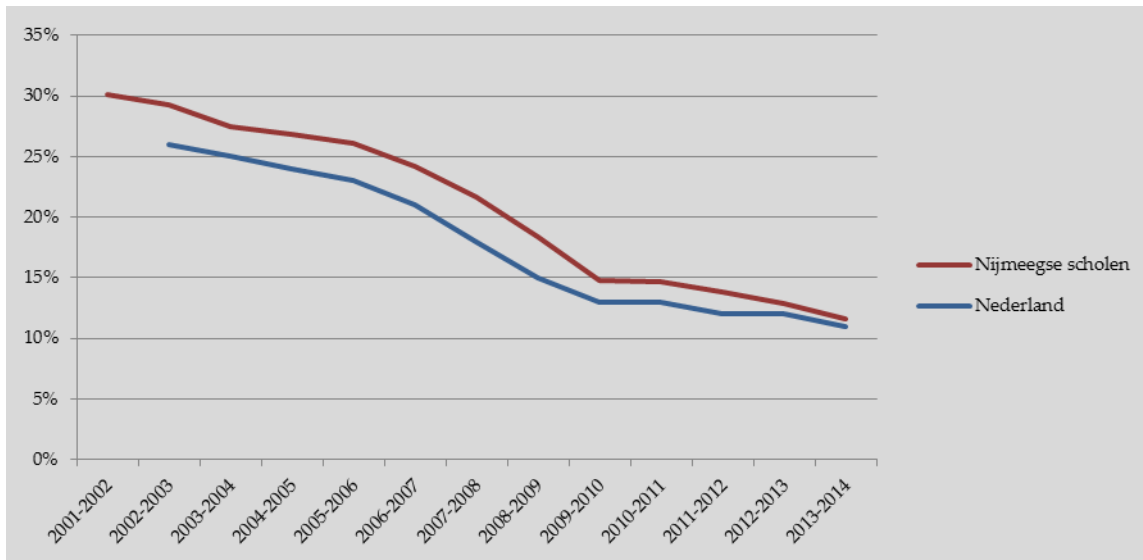
- Een deel van de doelgroepkinderen zal pas net twee zijn , en op korte termijn naar een peuterspeelzaal gaan
- Sommige doelgroepkinderen bezoeken wel een kinderdagverblijf, maar een zonder speciaal VVE-aanbod
- Een deel van de doelgroep-peuters zal echter helemaal geen gebruik (gaan) maken van deze voorzieningen en mist zo een kans op extra educatiemogelijkheden

³ Leerlingen met een lage startkans hebben een leerlinggewicht: ouders met een zeer lage opleiding (hoogstens twee jaar mavo/vmbo)

Daling aandeel leerlingen met lage startkansen in basisonderwijs neemt af

In de laatste tien jaar is het aandeel leerlingen met een lage startkans sterk gedaald. Dit was het gecombineerde effect van de invoering van een nieuwe, strengere definitie (in de loop van een aantal jaar) en een werkelijke daling van het aandeel ouders met een lage opleiding. Sinds 2010 is de nieuwe definitie voor alle leerlingen ingevoerd. Sinds die tijd is de daling van het aandeel kinderen met lage startkansen ook afgezwakt.

Toch valt voor de komende jaren nog een kleine verdergaande daling te verwachten: onder de groepen vierjarigen die de laatste jaren het basisonderwijs instroomden ligt het aandeel kinderen met een lage startkans nog een paar procent onder het niveau van alle basisschoolleerlingen.



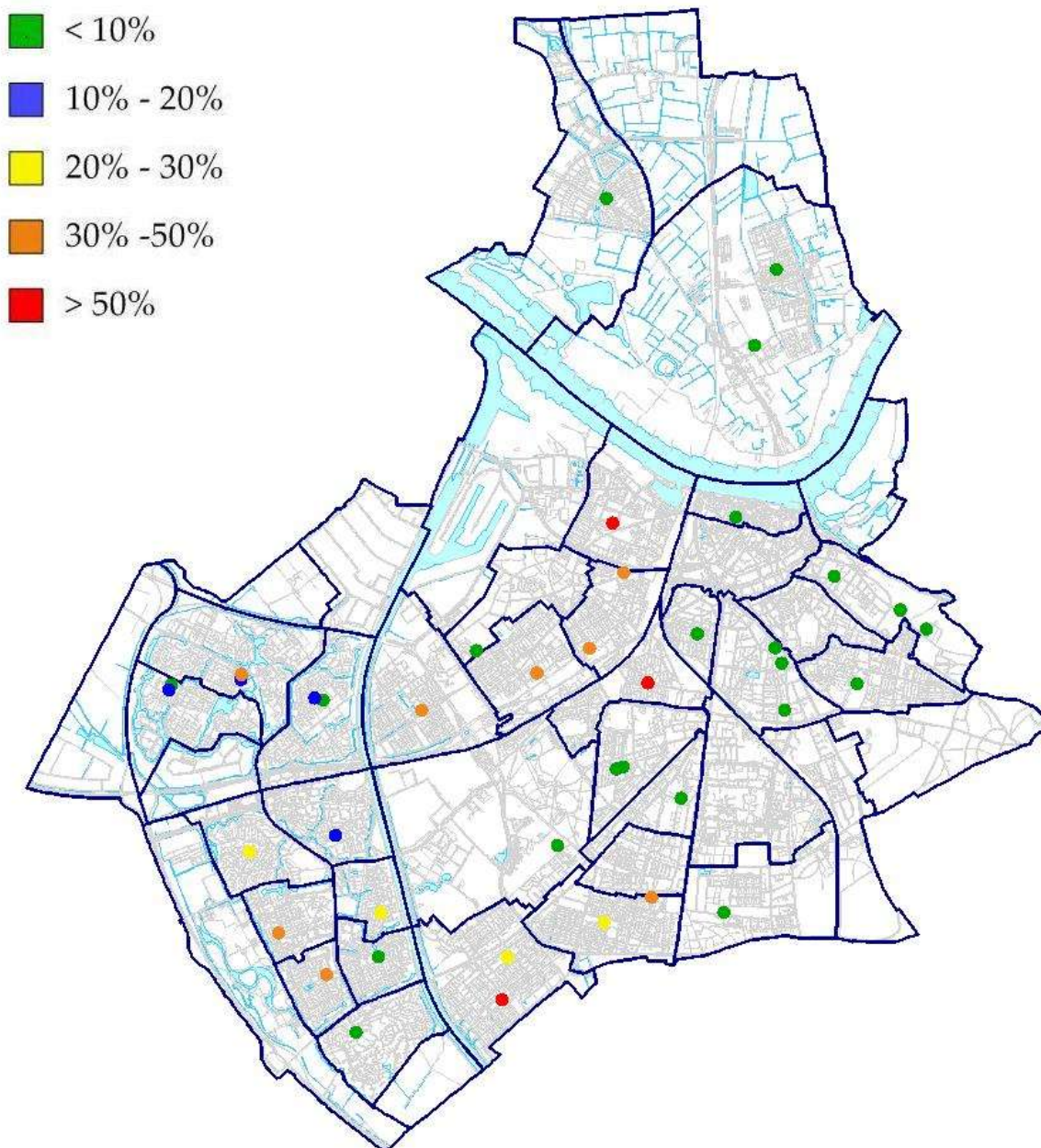
Figuur 16: Percentage leerlingen met lage startkansen basisonderwijs, Nijmegen en Nederland

Bron: DBS en Open Onderwijs Data/DUO

Segregatie in het basisonderwijs

In het Nijmeegse onderwijsbeleid wordt ernaar gestreeft zoveel mogelijk kinderen in eigen wijk naar school te laten gaan en ook om niet meer dan 30% kinderen met een lage startkans op een school te hebben. Deze doelstellingen kunnen samengaan. Het is wel zo dat de wijken van Nijmegen verschillen in sociaal-economische kenmerken. Daarom is het logisch dat de samenstelling van de leerlingpopulatie in de basisscholen in de verschillende wijken ook varieert. Maar er is geen enkele wijk waar meer dan 30% van de kinderen die daar woont een lage startkans heeft.

Er zijn echter wel elf scholen waar meer dan 30% van de leerlingen een lage startkans heeft, bij drie daarvan zelfs meer dan de helft.



Figuur 17: Nijmeegse basisscholen naar aandeel leerlingen met lage startkans, 2013

Bron: DUO/Open Onderwijs Data

Het gaat hier allemaal om scholen in aandachts/achterstandswijken. Het is echter niet alleen de buurtopbouw die voor deze hoge percentages zorgt. Er is, juist rond deze scholen, sprake van “voorbijlopen”. Leerlingen gaan niet naar een buurtschool maar bezoeken een verderweg gelegen school.

	dichtst bij	maximaal 300m verder	meer dan 300m verder
2006-2007	49%	21%	30%
2009-2010	50%	20%	30%
2011-2012	50%	19%	31%
2012-2013	50%	19%	31%
rond scholen met 50%+ lage startkans	33%	18%	49%
rond scholen met 30-50%	39%	16%	45%
rond scholen met <30% lage startkans	55%	20%	25%

Figuur 18: Voorbijlopen in het basisonderwijs

Bron: Eigen bewerking bestanden Leerplicht

Over de stad is het patroon van “voorbijlopen” al jarenlang constant: ongeveer de helft van de kinderen gaat naar de dichtstbijzijnde basisschool, 20% kiest niet voor de dichtstbijzijnde school, maar wel voor in school die niet veel verder (maximaal 300 meter) is. De resterende 30% kiest voor een school die minstens 300 meter verder van hun woning is dan de dichtstbijzijnde school. Dat kan zijn omdat ouders een voorkeur hebben voor een bepaalde schoolrichting (montessori, islamitisch etc), of omdat ze vinden dat de scholen in de buurt niet goed genoeg zijn.

Juist bij de scholen met een hoog aandeel leerlingen met een lage startkans zie je dat de groep die kiest voor een verder weg gelegen school daar veel groter is dan gemiddeld: bijna de helft.

Scholen niet altijd afspiegeling buurt

Het voornaamste sociaal-economische kenmerk van leerlingen is de startkans, waarin het opleidingsniveau van de ouders tot uitdrukking komt. Dit gegeven is echter nog niet in alle bestanden en op alle analyseniveau's beschikbaar. Daarom moeten we, bij de vraag of de sociaal-economische kenmerken van leerlingen op een school een afspiegeling zijn van die van de kinderen in het gebied rond de school, terugvallen op het kenmerk etnische achtergrond, dat wel samenhang met sociaal-economische positie heeft maar zeker niet volledig overeen komt.

	in vergelijking tot cirkel 600 meter rond school				totaal
	minder	ongeveer gelijk	meer	veel meer	
t/m 20%	2	20			22
21-40%		5	3	1	9
41-60%		1	2	4	7
60+%			1	2	3
to taal	2	26	6	7	41

Figuur 19: Percentage niet-westerse allochtonen op school en in gebied rond school, 2012-2013

Bron: Eigen bewerking bestanden Leerplicht en GBA

In Figuur 19 kun je zien dat op tien Nijmeegse basisscholen meer dan 40% van de leerlingen een niet-westerse achtergrond heeft. Voor één school geldt dat dat een afspiegeling is van de kinderen die rond de school wonen. Bij de overige negen scholen is het percentage niet-westerse leerlingen op de school (veel) hoger dan in het gebied rond de school. Daar is de schoolbevolking dus zeker geen afspiegeling van de wijkbevolking.

Centrale aanmelding basisonderwijs via Schoolwijzer

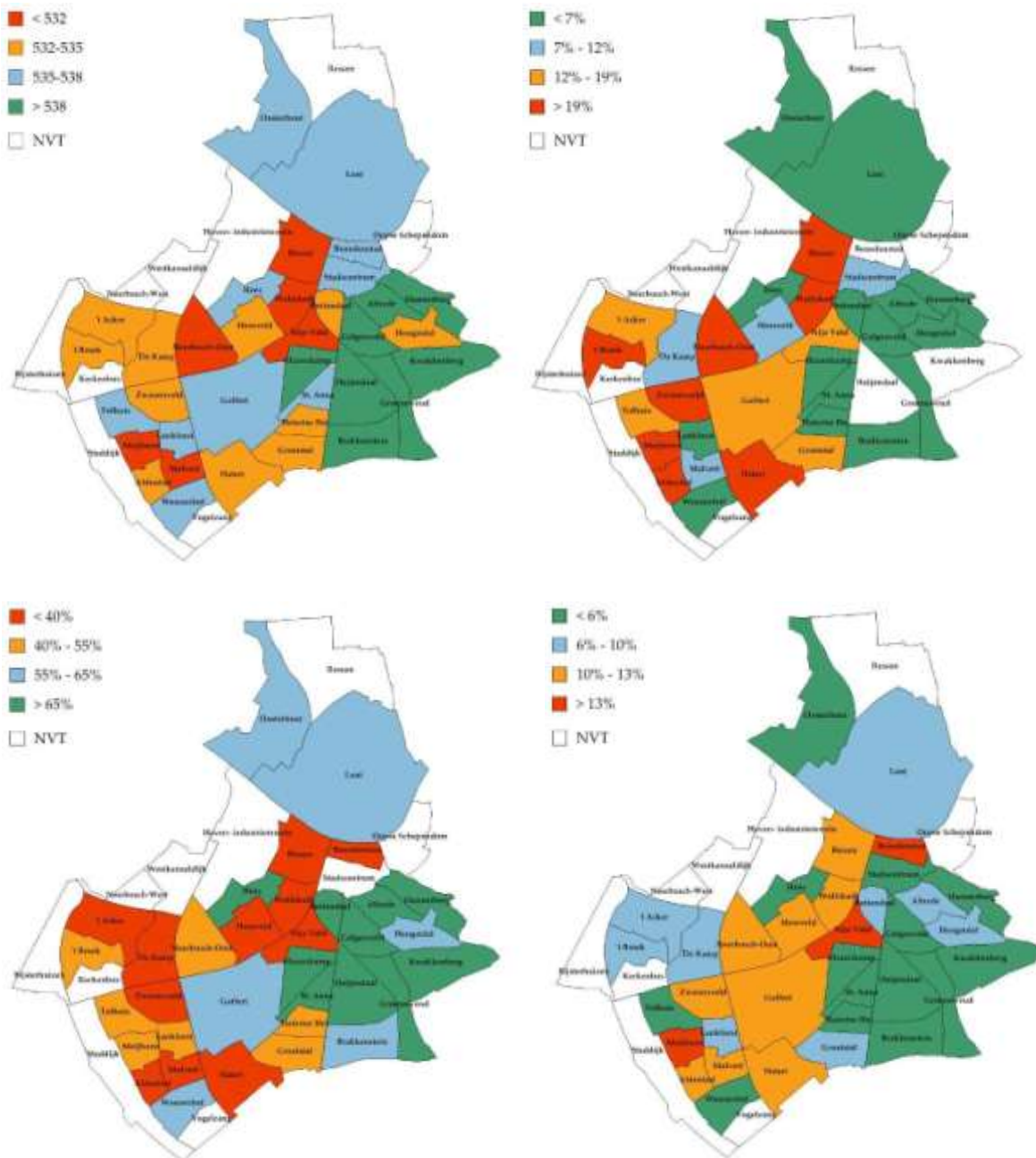
Sinds een aantal jaar verloopt aanmelding van leerlingen voor het Nijmeegse basisonderwijs centraal (Schoolwijzer). Naast het bevorderen van het in de buurt en gemengd naar school gaan is een hoofddoel daarbij dat bij scholen met meer aanmeldingen dan plaatsen, de toekenning van die plaatsen op een transparante manier, en volgens criteria die gemeente en schoolbesturen belangrijk vinden, gebeurt. Daarvoor zijn voorrangregels ontwikkeld: eerst worden broertjes/zusjes geplaatst, vervolgens kinderen voor wie de school een buurtschool is, daarna kinderen die bijdragen aan een evenwichtige samenstelling en daarna, als er nog plaatsen over zijn, de rest van de aanmeldingen.

Uit evaluatie over de jaren 2009-2012 blijkt dat:

- Ongeveer 95% van de leerlingen een plaatsingsadvies krijgt voor de school waar ze een eerste voorkeur voor hebben
- Jaarlijks zo'n 20-25 kinderen meer naar een buurtschool gaan dan zonder de voorrangregels van Schoolwijzer het geval zou zijn
- Ook onder de leerlingen van groep 1 ongeveer 30% voorbijloper is, een school bezoekt die minstens 300 meter verder van hun huis is dan de dichtstbijzijnde basisschool.

Concentratie kwetsbare groepen

Veel van de indicatoren rond kwetsbaarheid in het onderwijs vertonen een vergelijkbaar geografisch patroon. Of je nu kijkt in welke wijken er relatief veel kinderen met een lage startkans wonen, waar lage citoscores gehaald worden, waar veel contacten met leerlicht zijn, waar weinig kinderen onderwijs of havo/vwo-niveau volgen, het globale beeld is hetzelfde. Dit is ook niet verwonderlijk, omdat het vaak allemaal uitingen van een minder gunstige sociaal-economische positie zijn.



Figuur 20: Met de klok mee vanaf linksboven: gemiddelde citoscore, percentage lage startkans onder groep 1, percentage contacten met leerlicht, percentage havo/vwo in leerjaar 3

Aandacht voor excellentie

Op de Nijmeegse scholen zijn speciale mogelijkheden voor hoogbegaafde leerlingen. Bij het basisonderwijs zijn er twee scholen met Leonardo-klassen: de Hazesprong en het Talent.

De middelbare scholen bieden excellentie-programma's voor hoogbegaafde leerlingen, ook in samenwerking met de universiteit.

Veel voortijdig schoolverlaten op het mbo

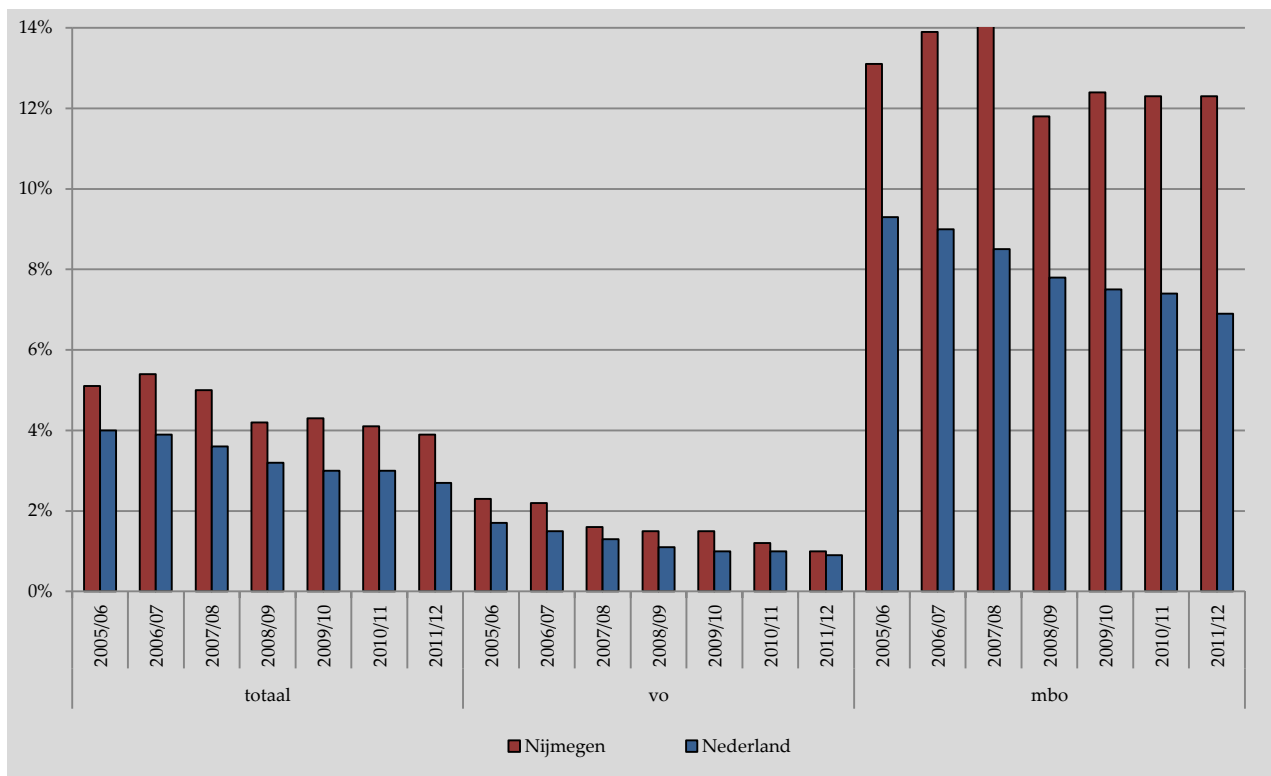
De overheid wil dat zoveel mogelijk jongeren met een startkwalificatie het onderwijs verlaten. Een startkwalificatie is een diploma havo, vwo of mbo (minimaal niveau 2).

Wanneer een jongere (tot en met 22 jaar) geen startkwalificatie heeft en ook geen opleiding volgt is hij/zij een **voortijdig schoolverlater**. Is hij/zij in het meest recente schooljaar gestopt met de opleiding dan gaat het om een **nieuwe VSV-er**, is hij/zij in een eerder schooljaar gestopt dan is het een **oude VSV-er**.

Uitvallers zijn leerlingen die in de loop of aan het eind van een studiejaar stoppen met hun opleiding zonder een startkwalificatie behaald te hebben. Uitvallers zijn ofwel nieuwe VSV-ers (wanneer zij op 1 oktober volgend op hun uitvaljaar niet ingeschreven zijn bij een opleiding) of geen VSV-er (wanneer zij zich wel opnieuw hebben ingeschreven).

In Nijmegen waren er de afgelopen schooljaren meestal rond de 700 uitvallers en 400 nieuwe VSV-ers.

De meeste nieuwe VSV-ers, ongeveer driekwart, komen uit het mbo, de rest uit het vo. Vergeleken met de aantallen leerlingen/studenten dan is het percentage nieuwe VSV-ers op het mbo rond 12%, op het vo rond 1%.



Figuur 21: Percentages nieuwe VSV-ers Nijmegen en Nederland

Bron: VSV-verkenner

- Het percentage nieuwe VSV-ers in Nijmegen is vooral rond 2008 flink gedaald, daarna is er tot het schooljaar 2011/2012 weinig ontwikkeling meer.
- Het percentage nieuwe VSV-ers ligt in Nijmegen ruim boven het landelijk gemiddelde, vergeleken met de andere kennissteden is het percentage echter redelijk gemiddeld.
- Op het voortgezet onderwijs lag in Nijmegen het VSV-percentage een aantal jaar geleden nog duidelijk boven het landelijk gemiddelde, inmiddels is het cijfer ongeveer gelijk aan het landelijk gemiddelde. En vergeleken met andere (kennis)steden is het cijfer zelfs erg laag.
- Nijmeegse leerlingen op het mbo laten juist een heel hoog percentage nieuwe VSV-ers zien. Bovendien is in de periode 2008-2012 zeker geen sprake van een dalende trend, terwijl dat landelijk wel het geval is. Ook in verhouding tot andere (kennis)steden is het aandeel nieuwe VSV-ers onder Nijmeegse mbo-ers erg hoog.

De eerste indicaties voor aantallen nieuwe VSV-ers in het schooljaar 2012/2013 laten voor Nijmegen een behoorlijke daling zien, van rond 15%.

Samenhang in aandachtsvelden

In het Sociaal Statistisch Bestand Nijmegen wordt per huishoudens het voorkomen in regelingen op de gebieden van jeugd, werk, inkomen en zorg geïnventariseerd.

De jeugdregelingen zijn niet alleen onderwijsgerelateerd. Het gaat, naast regelingen rond leerplicht en VSV, b.v. ook over gezondheid en hulpverlening door Bureau Jeugdzorg. In totaal komen ongeveer 5.000 huishoudens, 7%, in minstens één van deze regelingen voor.

De mate van deelname aan deze regelingen is in Figuur 22 te zien:

- In totaal komt 7% van de Nijmeegse huishoudens in “jeugdregelingen” voor. Veel huishoudens kunnen ook niet in deze regelingen deelnemen, omdat er geen kinderen zijn. Kijk je naar het vóórkomen onder huishoudens met kinderen dan vindt je een veel hogere deelname: 18% onder de tweeoudergezinnen en 29% onder de eenoudergezinnen
- Huishoudens die bij een van de jeugdregelingen terug te vinden zijn en eenoudergezinnen maken veel meer dan gemiddeld gebruik van inkomensregelingen
- Hetzelfde geldt voor regelingen rond werk en re-integratie
- Bij zorgregelingen lijkt het verschil tussen alle huishoudens enerzijds en eenoudergezinnen en huishoudens in jeugdregelingen in eerste instantie niet zo groot. Wanneer je bedenkt dat de deelnemers van de zorgregeling in de regel ouderen zijn is er ook op gebied van zorg zeker sprake van oververtegenwoordiging van huishoudens in jeugdregelingen en eenoudergezinnen.

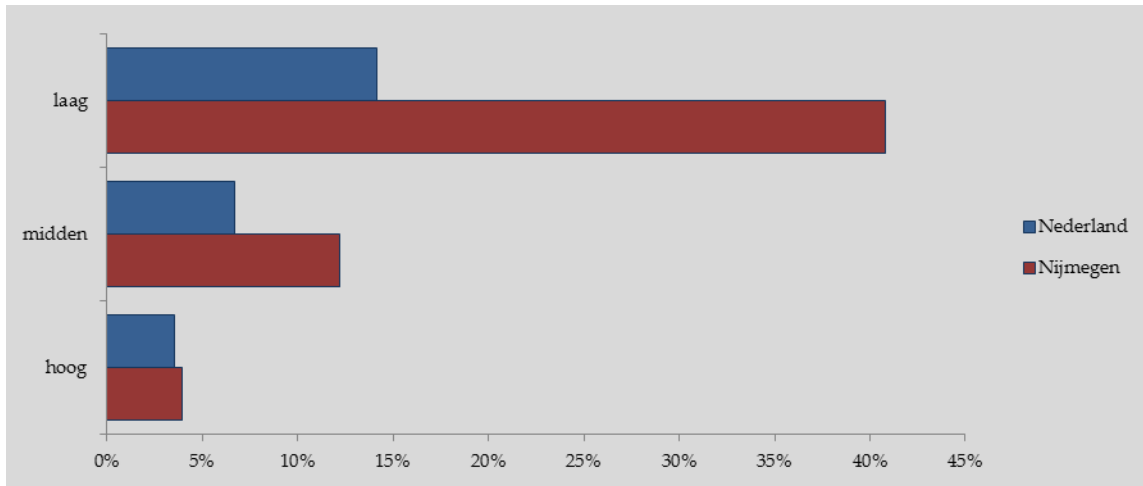
	in regelingen mbt			
	jeugd	inkomen	werk	zorg
alle huishoudens	7%	16%	15%	12%
2-ouderhuishoudens	18%	9%	18%	5%
1-ouderhuishoudens	29%	43%	35%	14%
huishoudens in jeugdregeling	100%	34%	35%	16%

Figuur 22: Deelname van zelfstandige huishoudens aan regelingen mbt

Bron: SSB 2013

Slechte kansen voor laagopgeleiden op de arbeidsmarkt

Er bestaat een sterke relatie tussen onderwijsniveau en kansen op de arbeidsmarkt. In Figuur 23 zie je dat voor mensen met een laag opleidingsniveau (zonder startkwalificatie) de kans om werkzoekend te zijn veel groter is dan voor mensen met een midden of hoog opleidingsniveau. Dit is een patroon dat in heel Nederland te zien is, maar dat zich in Nijmegen heel extreem voordoet.



Figuur 23: Niet-werkenden werkzoekenden per opleidingsniveau als % beroepsbevolking, 2013

Bron: UWV/CBS

De laatste jaren is, met de economische crisis, het aantal ingeschreven werkzoekenden sterk toegenomen. Deze groei heeft zich echter niet zozeer bij de laagopgeleiden (en ouderen) voorgedaan. Daar lijkt sprake van een min of meer vaste groep die, ongeacht de economische omstandigheden, geen werk heeft. De toename was in de eerste tijd na 2009 vooral te vinden bij de middelbaar opgeleiden en het laatste jaar op bij hoger opgeleiden.

Bijlage: Bronnen

- Bestanden leerplicht (op basis van DUO-registratie)
- CBS/Statline
- GBA Nijmegen
- Opgave opvanginstellingen en scholen in Nijmegen
- Terugblik eindtoets Cito 2013
- www.schoolcijferlijst.nl (Dronkers/RTL)
- www.data.duo.nl (Open Onderwijs)
- www.vsvverkenner.nl
- Sociaal Statistisch Bestand 2013 (bureau Onderzoek en Statistiek)