

# Stadsmonitor

## -thema Stad en Buurt-

---

### Modules

De Nijmegenaar en zijn stad	2
De Nijmegenaar en zijn buurt	7

Datum: 21-01-2014

Gemeente Nijmegen  
Onderzoek en Statistiek  
contactpersoon: Geert Schattenberg  
tel.: 024-329 29 16 / 024-329 98 89 (O&S)  
e-mailadres: [onderzoek.statistiek@nijmegen.nl](mailto:onderzoek.statistiek@nijmegen.nl)

[www.nijmegen.nl](http://www.nijmegen.nl) (onderdeel gemeente > onderzoek en cijfers)

## De Nijmegenaar en zijn stad

De waardering voor de stad om in te wonen stijgt licht. Dat geldt niet voor de houding t.o.v. de stad; die levert ten opzichte van de vorige meting enkele procenten in, vooral als het gaat om Nijmegen als een verkeersveilige stad.

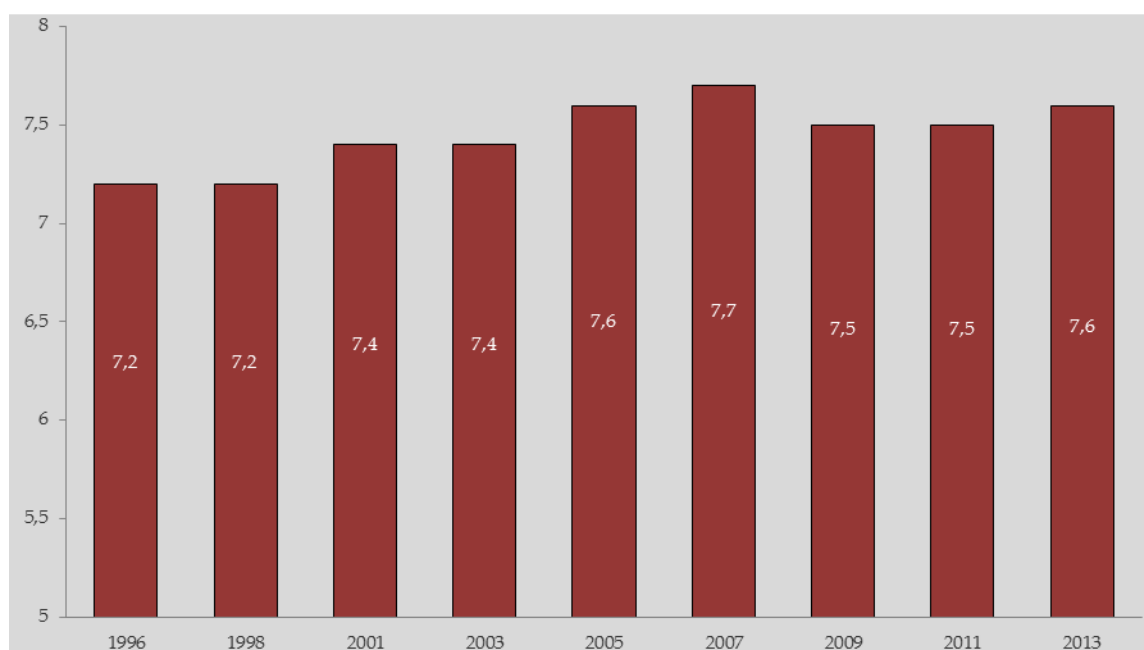
Over de ontwikkeling van de stad nu en in de toekomst is er meer optimisme dan somberheid.

Naar Nijmegen per auto scoort duidelijk gunstig; het oordeel over per fiets, bus of auto in Nijmegen blijft minimaal gelijk aan de vorige meting.

Verkeer blijft stadsbreed het belangrijkste beleidsthema, zij het met minder 'voorsprong' op nummer twee, parkeren.

### Rapportcijfer voor de stad ietsje hoger

Nijmegenaren geven voor hun stad als woon- en leefgemeente gemiddeld een 7,6. Daarmee stijgt dit cijfer licht, vergeleken bij de vorige twee peilingen, en is weer terug op het niveau van 2005.



Figuur 1: Rapportcijfer Nijmegen als stad om in te wonen en te leven

Bron: Stadspeiling O&S, 2013

### Nauwelijks verschillen in cijfer binnen de stad

Dit rapportcijfer varieert niet als we kijken naar geslacht. Vijfenvijftigplussers geven een iets (0,2) lagere waardering voor Nijmegen-stad dan jongeren. Kijken we naar de stadsdelen, dan scoren Nijmegen-Centrum en Nijmegen-Oost met 7,8 het hoogst. Vier stadsdelen geven een 7,5: Nijmegen-Nieuw-West, Nijmegen-Dukenburg, Nijmegen-Lindenholt en Nijmegen-Noord.

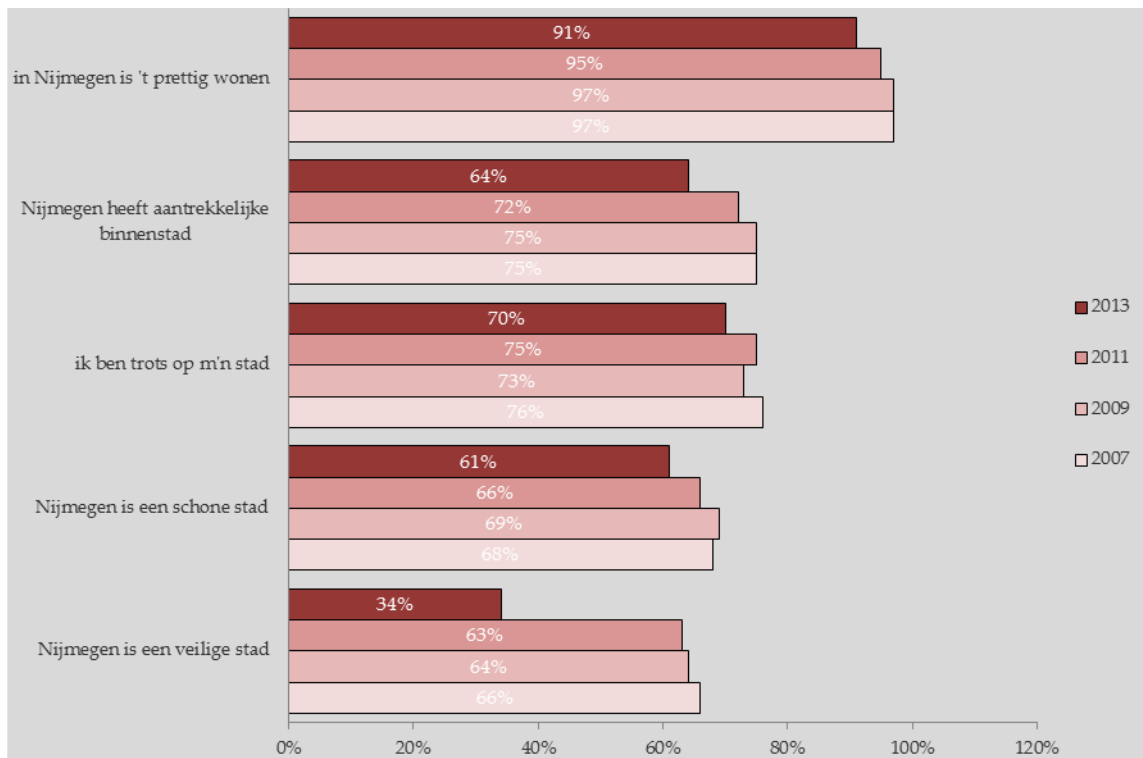
### Geen vooruitgang in houding ten opzichte van stad

In de verschillende Stadspeilingen vragen we Nijmegenaren onder andere om een mening over hun houding t.o.v. hun stad: mooi, prettig, trots, enzovoorts. De meeste cijfers die iets zeggen over die houding, liggen lager dan in 2011. In dat jaar was 95% het (helemaal) eens met de uitspraak 'In Nijmegen is het prettig wonen'; in 2009 lag dat percentage op 97. Nu, in 2013, is dat cijfer 91%.

Ook de uitspraken 'Nijmegen is een schone stad' (nu: 61%) en 'Ik ben trots op mijn stad' (nu: 70%) scoren lager dan in de vorige metingen. Het verschil ten opzichte van de laatste meting is bij beide -5%.

Het grootste verschil ten opzichte van de vorige metingen zien we bij het oordeel over de binnenstad: 64% vindt dat Nijmegen een aantrekkelijke binnenstad heeft. Vorige metingen lieten weliswaar een dalende lijn zien, maar bleven met hun score ruim boven de 70%.

Eén op de drie Nijmegenaren vindt Nijmegen nu een verkeersveilige stad; in 2011 was dat 47%. 'Onveilig' zei toen 29%, tegenover 22% nu.



Figuur 2: Percentage Nijmegenaren dat het (helemaal) eens is met de desbetreffende uitspraak.

Bron: Stadspeiling O&S, 2013

Zevenentachtig procent vindt Nijmegen een mooie stad en bijna drie kwart vindt zijn stad een stad met veel groen - voor beide uitspraken is dat dezelfde score als in 2011. En net als in 2011 zegt nu 84% van de Nijmegenaren '(zeer) gehecht' te zijn aan Nijmegen.

### Jongeren wat positiever

Als we de uitspraken uit de vorige paragraaf nader bekijken, dan zien we geen verschil tussen de oordelen van man of vrouw. En ook tussen de drie inkomensklassen zijn er geen afwijkende standpunten.

Verskil zit er wel tussen de meningen van jongeren (t/m 29 jaar) en die van ouderen: de mensen van 55 jaar of ouder. Deze laatste groep scoort op alle stellingen onder het gemiddelde; bij de jongeren is dat net andersom. De grootste verschillen (meer dan 25%) zien we bij 'Nijmegen is een schone stad' en 'Nijmegen heeft een aantrekkelijke binnenstad'.

De mensen van 30 t/m 54 jaar volgen in deze uitspraken vrijwel de gemiddelde lijn.

Bij de stadsdelen scoren Nijmegen-Dukenburg en Nijmegen-Noord lager dan het gemiddelde op 'gehechtheid', 'prettig wonen', 'trots' en 'schoon'. Op dat laatstgenoemde thema laat Nijmegen-Centrum een positiever beeld zien.

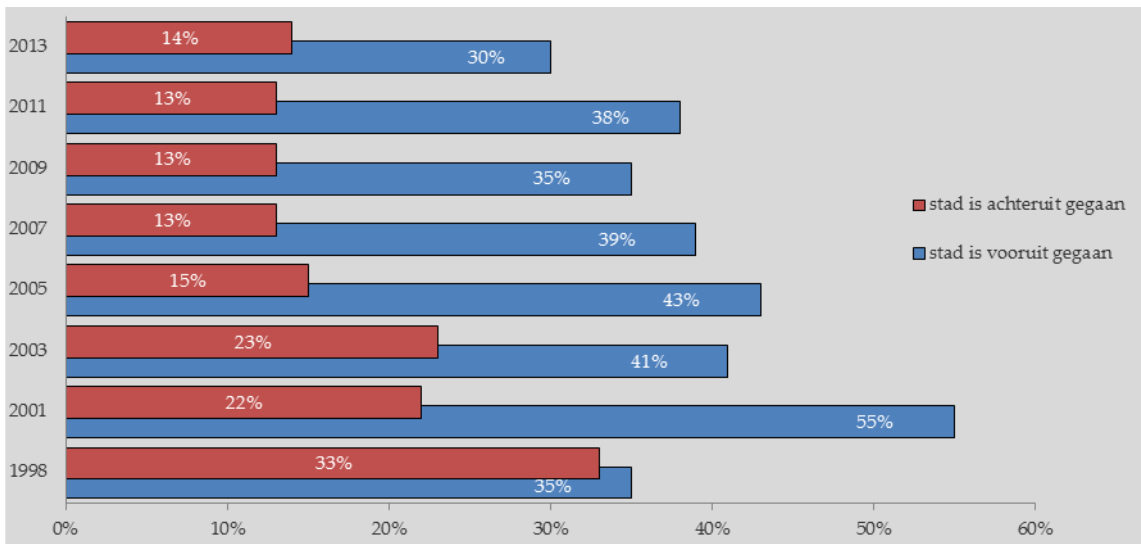
## Stad nog steeds meer vooruit dan achteruit

Sinds de eeuwwisseling (met in die periode de aanpak van het stadscentrum) oordelen Nijmegenaren overwegend positief over de ontwikkelingen in hun stad.

Ook in 2013 vinden burgers vaker dan in 2011 dat hun stad in het afgelopen jaar vooruit is gegaan: 30%. Daarmee pakt 'vooruitgang' de dalende lijn vanaf 2005 weer op, na een korte onderbreking in 2011.

Dit deel dat *vooruitgang* ziet, is groter dan het aandeel dat vindt dat de stad *achteruit* is gegaan: in 2013 is dat 14%. De groep 'pessimisten' blijft daarmee de laatste jaren stabiel.

Dat de stad *niet* vooruit *noch* achteruit is gegaan, vindt overigens 41%.



**Figuur 3: Percentage Nijmegenaren dat vindt dat stad in het afgelopen jaar achter- of vooruit is gegaan**  
Bron: Stadspeiling O&S, 2013

Dit beeld zien we bij zowel mannen als vrouwen terug. Vijfenvijftig-plussers hebben een ongunstiger oordeel dan de 30-minners. En in welk stadsdeel men woont, maakt voor het beoordelen van de ontwikkeling van de stad nauwelijks uit.

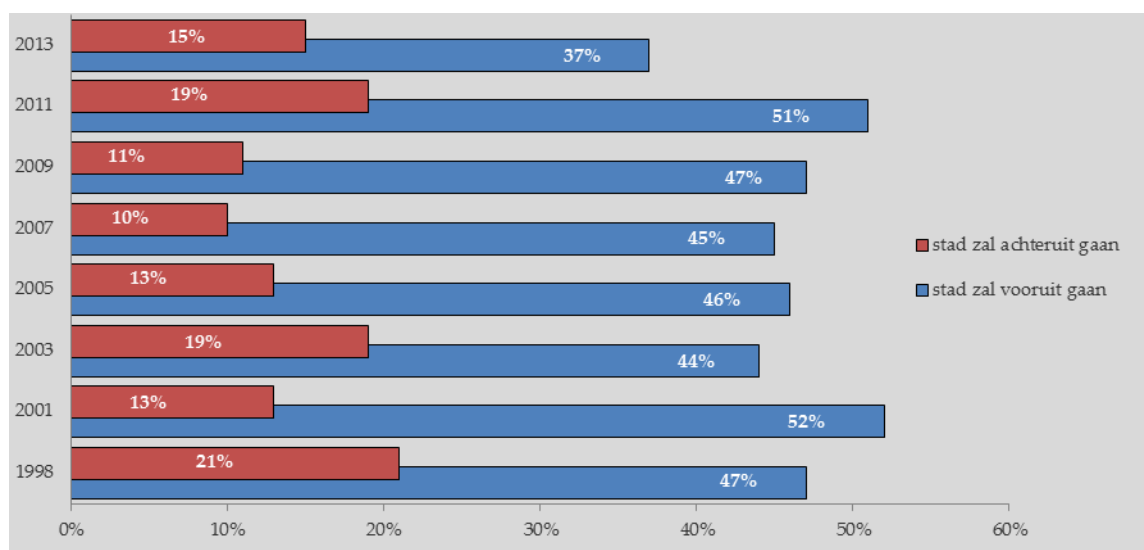
Bij de argumenten voor *vooruit* dan wel voor *achteruit* spelen dezelfde thema's een hoofdrol, in positieve respectievelijk negatieve zin: verkeer / parkeren en de ruimtelijke omgeving van de stad. Samen zijn zij goed voor zo'n 60% van de genoemde redenen. In positieve zin gaat het bij verkeer en parkeer vooral om de nieuwe stadsbrug, de infrastructuur, de bereikbaarheid en de fietspaden. Achteruitgang zien burgers vooral in het dure parkeren, de afgenomen bereikbaarheid en de gegroeide onveiligheid.

Bij 'ruimtelijke ordening' vindt men aan de positieve kant dat de stad er in het algemeen schoner, netter uitziet en dat er *meer* en betere voorzieningen c.q. winkels zijn. Aan de negatieve kant zien we *minder* winkels / voorzieningen, weinig groen en zwerfvuil.

Daarnaast is bij 'vooruitgang' voor een kwart de *stad* een argument: de ontwikkeling van Plein 1944, de levendigheid en de opknop van het centrum in algemene zin.

## Toekomst: positief

Voor de *toekomst* zijn de verwachtingen overwegend positief. 'Vooruit' denkt 37%, 'achteruit' 15%. Ten opzichte van 2011 dalen beide percentages.



Figuur 4: Percentage Nijmegenaren dat verwacht dat de stad in de komende jaren achter- of vooruit zal gaan  
Bron: Stadspeiling O&S, 2013

## Verkeer blijft belangrijk als beleidsthema

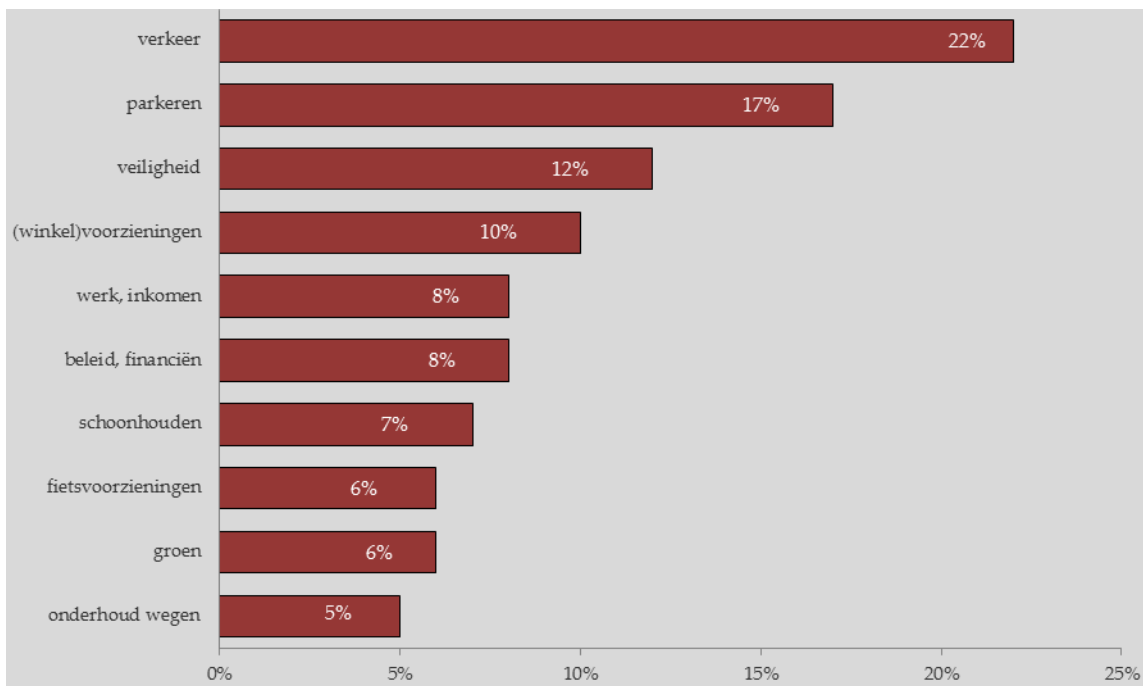
Welke *stadsproblemen* moeten met voorrang worden aangepakt? Bij de vorige peilingen werd 'verkeer' veruit het vaakst genoemd, op afstand gevolgd door 'veiligheid' en 'parkeren'. In 2011 scoorden deze drie 40, 13 respectievelijk 11%.

Deze thema's zien we in 2013 weer terug als de drie meest genoemde, maar dan op minder afstand van elkaar: 'verkeer' 22%, 'parkeren' 17% en 'veiligheid' 12%. Op de vierde plaats zien we in 2013 het niveau van de voorzieningen, vooral qua winkels: met 10% één procentpunt hoger dan in 2011.

De overige aandachtspunten komen niet boven de 8% uit.

'Groen' en 'beleid en financiën' blijven op het niveau van 2011. 'Fietsvoorzieningen' wordt minder (-4%) als een aan te pakken stadsprobleem gezien; 'werk en inkomen' daarentegen vaker: plus 2%.

De volgende figuur laat de in 2013 meest genoemde stadsaanpakproblemen zien.



**Figuur 5: Stadsaanpakprobleem**  
 Bron: Stadspeiling O&S, 2013

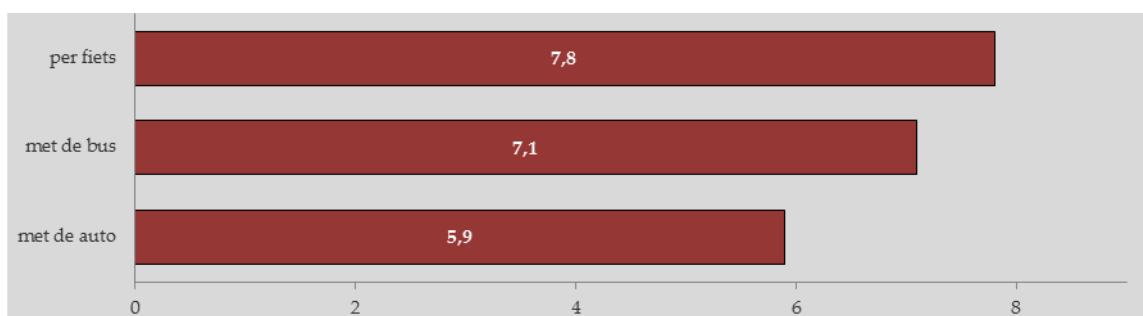
### Bereikbaarheid Nijmegen beter, hogere waardering verplaatsen binnen de stad

Nijmegenaren vragen dus nogal wat aandacht voor bereikbaarheid en doorstroming. In de Stadspeiling 2013 is hun voor de derde maal gevraagd om hun *eigen* ervaringen met reizen naar en in de stad met een cijfer te waarderen.

De bereikbaarheid van de stad per auto, uit verschillende richtingen, wordt met een 6,4 nu een half punt beter gewaardeerd dan in de vorige metingen. Voor alle duidelijkheid: deze peiling is uitgevoerd vóóordat de nieuwe stadsbrug 'de Oversteek' eind november werd geopend.

Het rapportcijfer voor het gemak waarmee men zich per auto *in* de stad kan verplaatsen, ligt op een kleine 6. Voor de fietsverplaatsingen binnen de stad geven Nijmegenaren een 7,8, voor de bus een 7,1.

Deze 'interne' cijfers liggen op (auto) of iets boven (fiets, bus) het niveau van 2011.



**Figuur 6: Waarderingscijfers voor vervoer in Nijmegen**  
 Bron: Stadspeiling O&S, 2013

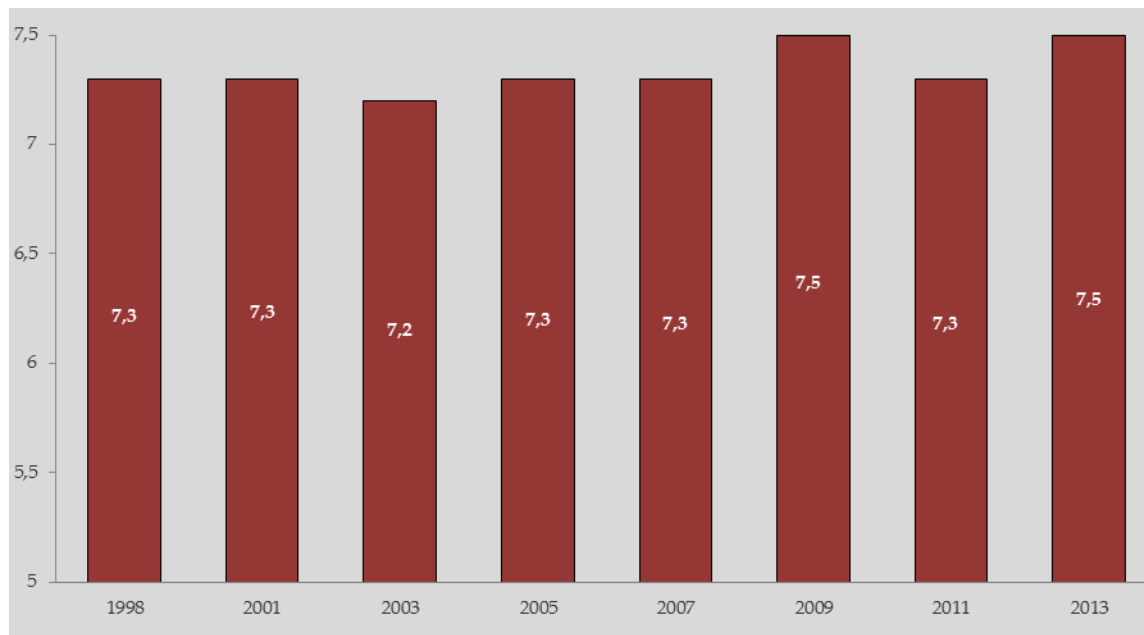
Dit beeld zien we in op twee na alle stadsdelen in eenzelfde patroon terug. Die twee uitzonderingen zijn Nijmegen-Centrum en Nijmegen-Noord. Inwoners van deze twee delen van Nijmegen zijn negatiever over de bereikbaarheid van de stad per auto.

## De Nijmegenaar en zijn buurt

De waardering voor de woonomgeving groeit. Ook de buurtgehechtheid is gestegen. Over de ontwikkeling van de buurt zien de meeste Nijmegenaren geen voor- of achteruitgang. Verkeer en veiligheid zijn op buurtniveau de belangrijkste aanpakproblemen.

### Rapportcijfer woonomgeving naar 7,5

Bij de vorige meting in 2011 zagen we een kleine teruggang in dit cijfer, naar het niveau van voor 2009. Nu, in 2013, zien we dat het cijfer voor de woonomgeving met 7,5 weer terugkeert naar het peil van 2009.



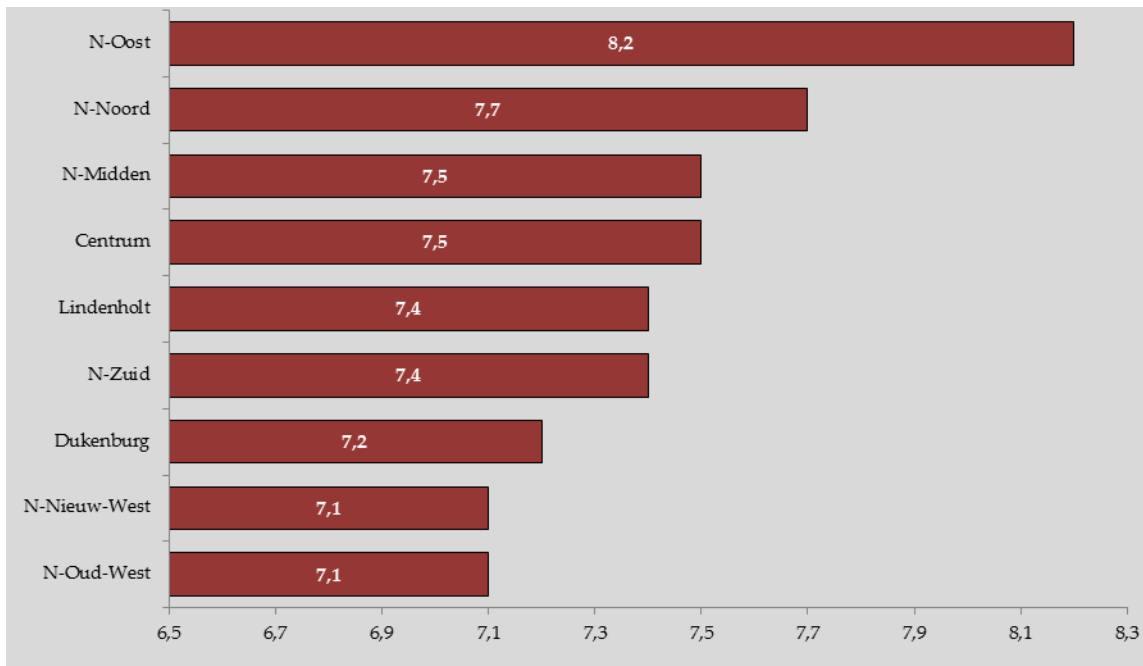
Figuur 7: Rapportcijfer woonomgeving

Bron: Stadspeiling O&S, 2013

### Woonomgeving per stadsdeel: verschil hoog / laag 1,1 punt

Gemiddeld ligt het waarderingscijfer voor de woonomgeving dus op 7,5. De cijfers van de Nijmeegse stadsdelen lopen uiteen van 7,1 (voor Nijmegen-Oud-West en Nijmegen-Nieuw-West) tot 8,2, voor Nijmegen-Oost.

Nijmegen-Centrum en Nijmegen-Midden scoren gemiddeld; het volgende staatje laat dat zien.



**Figuur 8: Waardering woonomgeving per stadsdeel**

Bron: Stadspeiling O&S, 2013

Ten opzichte van de vorige peiling is deze waardering gemiddeld met 0,2 gegroeid.

In drie stadsdelen (Nijmegen-Oost, Nijmegen-Lindenholt en Nijmegen-Zuid) stijgt de waardering met 0,3; in één stadsdeel is de waardering afgenomen: Nijmegen-Midden.

Een vergelijkbaar patroon zien we terug bij het antwoord op de vraag of de buurt prettig is om in te wonen. Gemiddeld vindt 91% zijn buurt (zeer) prettig. Met 98% scoort Nijmegen-Oost het gunstigst, met Nijmegen-Noord (94%) en Nijmegen-Centrum (94%) op de plaatsen twee en drie.

Nijmegen-Oud-West sluit de rij, met 85%.

### **Buurtgehechtheid hoger**

De hogere waardering voor de woonomgeving zien we terug in het oordeel voor de 'buurtgehechtheid'. Dat oordeel verbetert zich, na de forse daling uit 2011. In 2007 lag die gehechtheid op 65%, in 2009 67% en in 2011 op 60%. Nu, in 2013, zegt 66% zich (zeer) gehecht aan de buurt te voelen.

Kijken we naar de stadsdelen, dan zien we dat, vooral Nijmegen-Oost met 79% gehechtheid duidelijk bovengemiddeld scoort.

Onder dat gemiddelde zitten vooral Nijmegen-Oud-West (54%), Nijmegen-West en Nijmegen-Lindenholt (beide 56%).

### **Stadgehechtheid groter dan buurtgehechtheid**

In 2013 is niet alleen gevraagd naar gehechtheid aan de buurt, maar ook naar gehechtheid aan de stad.

Als we de resultaten hiervan met elkaar vergelijken, dan zien we dat Nijmegenaren meer binding voelen met de stad (84% 'gehecht') dan met hun buurt (66%).

Het verschil tussen 'stad' en 'buurt' is het grootst (30%) in Nijmegen-Oud-West en Nijmegen-Nieuw-West, het kleinst in Nijmegen-Noord (3%).



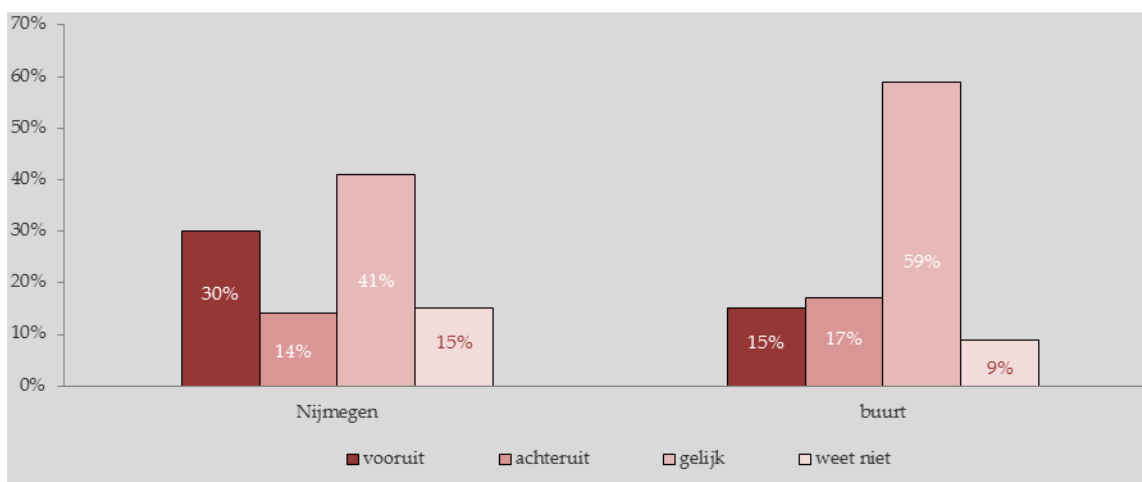
## Buurtontwikkeling laatste jaren: vooral 'gelijk' - ook per stadsdeel

Eerder zagen we dat 30% van de Nijmegenaren vindt dat de stad als totaal in het afgelopen jaar vooruit is gegaan.

Voor de eigen buurt ligt dit percentage lager: 15% van de bewoners heeft de buurt in de laatste tijd vooruit zien gaan, 17% ziet achteruitgang. 'Gelijkgebleven' vindt 59%.

Dat beeld is niet voor ieder stadsdeel gelijk. Drie van de negen stadsdelen stellen meer voor- dan achteruitgang vast: Nijmegen-Oud-West (verschil 10%), Nijmegen-Midden (4%) en Nijmegen-Noord (3%). Meer achteruitgang dan vooruitgang zien we vooral bij Nijmegen-Dukenburg (verschil 11%), Nijmegen-Nieuw-West (6%) en Nijmegen-Centrum (4%). De andere stadsdelen scoren in de buurt van het stedelijk gemiddelde.

'Gelijk gebleven' zien we het vaakst in Nijmegen-Oost (65%), het minst vaak (43%) in Nijmegen-Oud-West.



Figuur 9: Is stad of buurt het afgelopen jaar voor- of achteruit gegaan?

Bron: Stadspeiling O&S, 2013

## Redenen buurtontwikkeling: vooral ruimtelijk en sociaal

Welke argumenten noemen mensen voor de positieve dan wel negatieve ontwikkeling van hun buurt?

Bij 'vooruitgang' zijn dat vooral de *ruimtelijke* omgeving (52% van de genoemde thema's), de *sociale* omgeving (16%) en *de woning* (12%). Bij 'achteruitgang' komen we twee van deze thema's tegen in de top-drie: voor ruim eenderde gaat om de *ruimtelijke* omgeving, voor 23% de *sociale* omgeving. Derde thema voor buurtachteruitgang is *verkeer / parkeer* (19%).

Als we naar de stadsdelen kijken, dan zien we dat deze top-drie in de meeste stadsdelen terug, maar dan soms wel in een andere volgorde.

Dat geldt niet voor *ruimtelijke* omgeving: bij alle delen van Nijmegen is dit de belangrijkste reden voor 'buurt-vooruitgang'. Nijmegen-Lindenholt scoort hier bovengemiddeld; Nijmegen-Oud-West en Nijmegen-Midden onder het stadsgemiddelde.

Vier stadsdelen zetten de *woning* op de tweede plaats voor 'vooruitgang'. Nijmegen-Oud-West en Nijmegen-Midden doe dat met een bovengemiddelde score.

*Ruimtelijke* omgeving geldt ook als belangrijkste thema voor 'achteruitgang'. Uitzondering geldt Nijmegen-Centrum, waar de *sociale* omgeving als eerste wordt genoemd. Deze *sociale* omgeving wijkt in de stadsdelen nauwelijks af van de gemiddelde score. En datzelfde geldt ook voor *verkeer / parkeer*.

Bij *ruimtelijke* omgeving worden als pluspunten vooral 'beter onderhoud groen' en 'betere winkels / voorzieningen' genoemd. 'n Grotere betrokkenheid en betere sociale controle zien we vooral bij de argumenten voor 'sociale omgeving' als verbetering in de buurt. En in de stadsdelen die 'wonen' als verbeteraar noemen, scoren nieuwbouw en renovatie hoog.

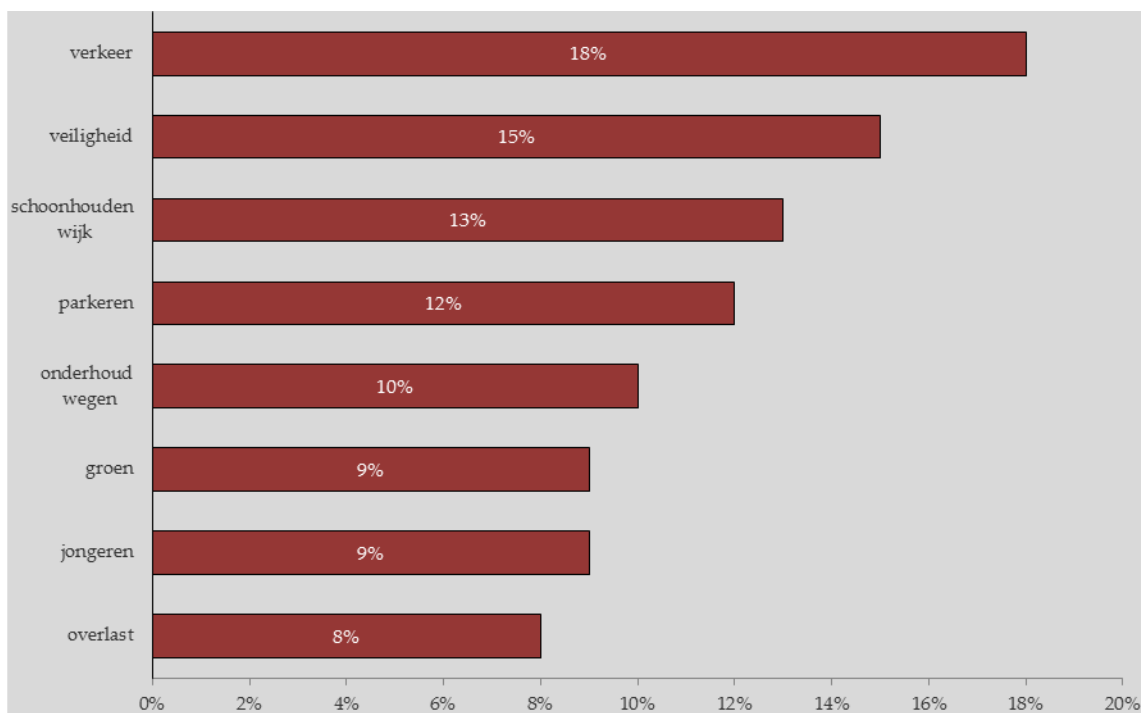
In negatieve zin zien we bij 'ruimtelijke omgeving' vooral meer zwerfvuil en slechter groenonderhoud; bij 'sociale omgeving' overlast (lawaai, burens) en meer last van (hang)jongeren.

### **Buurt: 'verkeer' en 'veiligheid' vaakst genoemd als buurt-aanpakproblemen**

Welke *buurt*problemen moeten in de ogen van de Nijmegenaren het eerst worden aangepakt? Bij de vorige peiling scoorden drie thema's boven de 10%: verkeersproblematiek (14%), onveiligheid / criminaliteit (13%) en schoonhouden van de wijk: rommel, zwerfvuil, hondenpoep (10%). Nu, in 2013, wordt parkeren vaker dan in 2011 als buurtaanpakprobleem genoemd. Vooral door inwoners van Nijmegen-Centrum en Nijmegen-Oost.

'Verkeer' blijft met 18% in 2013 bovenaan staan, gevolgd door 'veiligheid' met 15%. Nummer drie, 'schoonhouden van de wijk' scoort nu 3 procentpunten hoger dan in 2011.

'Onderhoud wegen' (inclusief straatverlichting), 'groen in de buurt' (hoeveelheid, onderhoud) en 'jongeren' scoren op of tegen de 10%.



**Figuur 10: Buurtaanpakprobleem**

Bron: Stadspeiling O&S, 2013

## Buurtaanpakprobleem per stadsdeel

De cijfers uit figuur 10 zijn die voor de stad als geheel. Hoe leeft dit op stadsdeelniveau? Als we kijken naar wat men als *belangrijkste* buurtprobleem noemt, dan zien we dat:

1. *verkeer* overal als één van de vier belangrijkste aanpakproblemen wordt genoemd. Zesmaal als nummer één, in Nijmegen-Lindenholt als 2<sup>e</sup>, in Nijmegen-Nieuw-West als 3<sup>e</sup> en in Nijmegen-Centrum als 4<sup>e</sup>;
2. *veiligheid* op Nijmegen-Dukenburg en Nijmegen-Noord na overal in de top-vier te zien is, in Nijmegen-Nieuw-West als voornaamste probleem geldt en in Nijmegen-Centrum ruim bovengemiddeld scoort;
3. *schoonhouden* in de stadsdelen Nijmegen-Dukenburg en Nijmegen-Lindenholt als belangrijkste probleem scoort;
4. *parkeren* in Nijmegen-Centrum en Nijmegen-Dukenburg als het op één na belangrijkste buurtaanpakprobleem geldt;
5. *overlast* in Nijmegen-Centrum overduidelijk als belangrijkste aan te pakken buurtprobleem geldt;
6. *jongeren* als aanpakprobleem vaker in Nijmegen-Noord (2<sup>e</sup>) en Nieuw-West (4<sup>e</sup>) wordt genoemd;
7. *onderhoud van wegen* bijna overal in de achterhoede scoort. Uitzondering is Nijmegen-Zuid, waar het als tweede probleem wordt gezien.

De volgende figuur laat zien hoe de top-vier in de stadsdelen scoort.

	verkeer	veiligheid	schoon	parkeren
<b>Nijmegen totaal</b>	<b>1</b>	<b>2</b>	<b>3</b>	<b>4</b>
Nijmegen-Centrum	4	2		3
Nijmegen-Oost	1	3	4	2
Nijmegen-Oud-West	1	2	3	4
Nijmegen-Nieuw-West	3	1	2	
Nijmegen-Midden	1	2	4	3
Nijmegen-Zuid	1	3	4	
Nijmegen-Dukenburg	1		1	2
Nijmegen-Lindenholt	2	2	1	
Nijmegen-Noord	1		3	

Legenda:

als probleem 1:	1
als probleem 2:	2
als probleem 3:	3
als probleem 4:	4

**Figuur 11: Top vier buurtaanpakproblemen, naar stadsdeel**

Bron: Stadspeiling O&S, 2013

## Driekwart vindt dat de wijk er schoon uitziet

Een schone buurt is een van de belangrijkste buurtthema's, zo zagen we.

Over de algemene 'schoon'-heid van de wijk is 22% *niet* tevreden. De meeste anderen zien hun buurt *heel schoon* (5%) of *schoon* (70%).

Op stadsdeelniveau zien we dat vijf van de negen stadsdelen rond dit gemiddelde scoren. De inwoners van Nijmegen-Noord en Nijmegen-Oost hebben een 'schonere' kijk op hun buurt, de mensen uit Nijmegen-Oud-West en Dukenburg vinden hun wijk duidelijk vaker *niet* schoon.

## Een op vijf voelt zich wel eens onveilig in zijn of haar buurt

Een ander thema uit de top-vier is 'veiligheid'. Desgevraagd zegt ruim driekwart zich *niet* onveilig te voelen in de eigen buurt. Een op de vijf heeft dat gevoel wél. En die onveiligheidsgevoelens hebben zij dan vooral *soms* of *zelden*: samen 83%. *Vaak* zegt 12%.

Hoe zit dat in de stadsdelen? Nijmegen-Centrum, Nijmegen-Nieuw-West en Nijmegen-Oud-West hebben 10 tot 15% vaker dan gemiddeld onveiligheidsgevoelens. Nijmegen-Oost en Nijmegen-Noord hebben die gevoelens 15% vaker *niet*.

Qua frequentie van vóórkomen van deze gevoelens ontlopen de stadsdelen elkaar niet veel. Enige uitschieter is Nijmegen-Noord. Bewoners van dit stadsdeel (waarvan we net zagen dat het minder vaak dan andere delen onveiligheidsgevoelens heeft) hebben die gevoelens relatief vaker en minder vaak *soms*.

## Buurt verdeeld over aandacht gemeente

Als we kijken naar hoe de gemeente met deze buurtproblemen omgaat, zien we een verdeeld beeld.

Achtentwintig procent vindt dat de gemeente daar *veel* of *voldoende* aandacht voor heeft. Een evenzo groot deel is er *gemiddeld* tevreden over: niet veel, maar ook niet weinig aandacht. En 18% is *niet* tevreden over de hoeveelheid aandacht.

't Positiefst zijn de mensen in Nijmegen-Midden en Nijmegen-Zuid: ruim 35% is tevreden over de aandacht. Het minst tevreden zijn de Centrubewoners. Achtentwintig procent vindt hier dat de gemeente te weinig aandacht heeft voor hun buurt.

De andere wijken zitten hiertussenin. Nijmegen-Dukenburg, Nijmegen-Lindenholt en Nijmegen-Noord hebben een gemiddeld beeld. Nijmegen-Nieuw-West en Nijmegen-Oud-West zijn wat negatiever als het om gemeenteaandacht gaat, Nijmegen-Oost positiever.