

Stadsmonitor

-thema Toerisme-

Modules

| | |
|----------------------------|----|
| Algemeen beeld | 2 |
| Toerisme is van belang | 3 |
| Positief toeristisch imago | 4 |
| Bezoekdoelen | 5 |
| Verblijven in Nijmegen | 8 |
| Bijlage: Bronnen | 10 |

Datum: 21-01-2014

Gemeente Nijmegen
Onderzoek en Statistiek
contactpersoon: Bram Verhoef
tel.: 024-329 27 26 / 024-329 98 89 (O&S)
e-mailadres: onderzoek.statistiek@nijmegen.nl

www.nijmegen.nl (onderdeel gemeente > onderzoek en cijfers)

Algemeen beeld

Toerisme is van wezenlijk en groeiend belang voor Nijmegen. De 5700 banen en baantjes maken toerisme een grotere sector dan de bouw, het transport of de overheid. Nijmegen heeft een positief toeristisch imago met als kernbegrippen gezelligheid en gastvrijheid. De stad is zeer sterk in evenementen. Het profiel in dagattracties is zwakker. De hotelsector in Nijmegen is klein en niet meegegroeid met het aantal overnachtingen. Er zijn wel verschillende plannen in ontwikkeling die dit beeld meer in evenwicht zullen brengen. Hoewel de formele hotels momenteel vrijwel alle in het drie- en viersterrensegment zitten, is er toch sprake van een grote diversiteit in het aanbod, niet in de laatste plaats door de inmiddels meer dan 60 vermeldingen van bed-and-breakfastadressen in de stad. Een bijzondere loot aan de toeristische stam is de cruisevaart. Op dit moment is er door de renovatie van de damwand aan de Waalkade een hapering tussen de flinke groei in het recente verleden en de gunstige verwachtingen voor de toekomst. Niettemin liggen hier kansen voor de stad.

Ook liggen er toeristische kansen en plannen in de nieuwe ontwikkelingsgebieden van de stad: WOII/Bevrijdingsmuseum naast de Oversteek, de landschapszone (Cinemec) en plannen rond de nevengeul van de Waal.

Toerisme is van belang

5.700 banen

Volgens een becijfering uit 2011 werd in Nijmegen in 2009 229 miljoen euro besteed door toeristen en "dagjesmensen". Daarmee realiseerde de stad ruim 3.000 FTE werkgelegenheid, 28% van de totale toeristische bestedingen en werkgelegenheid in de regio Arnhem-Nijmegen. In de becijfering door ZKA zouden de toeristische bestedingen in Nijmegen tussen 2005 en 2009 met 34% zijn gegroeid¹, ruim meer dan de 25% groei in de regio Arnhem-Nijmegen als geheel.

Verreweg het grootste deel (79%) van de bestedingen in onze regio betreft dagtoerisme, waarvan het recreatieve winkelen ook weer het hoofdbestanddeel vormt. We zien dan ook dat meer dan de helft van de regionale toeristische bestedingen in 2009 in de detailhandel terecht komt, met een grote rol voor de binnensteden van Arnhem en Nijmegen. Naast winkelen is Nijmegen sterk in evenementen, rondvaarten en 'routegebonden buitenrecreatie' (wandelen, fietsen e.d.).

Het gebied rond Nijmegen gooit door een goede mix van accommodaties de hoogste ogen in verblijfsrecreatieve bestedingen.

| | 2009 | 2010 | 2011 | 2012 | 2013 |
|-------------------------------|-------|-------|-------|-------|-------|
| banen recreatie en toerisme | 5930 | 5780 | 6080 | 5990 | 5700 |
| totaal banen | 98450 | 98010 | 99680 | 98440 | 96960 |
| aandeel recreatie en toerisme | 5,9% | 5,9% | 6,0% | 6,0% | 5,9% |

Figuur 1: Werkgelegenheid in recreatie en toerisme, 2009-2013

Bron: PWE/Bureau Economisch Onderzoek Provincie Gelderland

De met toerisme samenhangende werkgelegenheid beloopt in Nijmegen 5.700 banen (full en part time), 6% van het totaal. Dat meer dan de bouw, de vervoerssector of de overheid. Het aantal banen neemt tussen 2008 en 2010 af, om daarna in 2011 weer flink te stijgen. In 2012 en 2013 levert de sector weer in. Het belang van de sector groeit echter wanneer we het over een langere termijn bezien. Over 15 jaar terugkijkend neemt het aandeel toe van 5,5 naar 6% van de werkgelegenheid.

¹ Excl. recreatief winkelen en routegebonden recreatie

Positief toeristisch imago

4e plaats in toeristisch imago

Nijmegen heeft duidelijk een positief toeristisch imago². Van 18 vergeleken steden deelt Nijmegen de vierde plaats qua overall toeristisch imago met Groningen, achter Den Bosch, Amsterdam en Maastricht. Belangrijke troeven voor Nijmegen zijn de verwachtingen t.a.v. de sfeer van de stad, evenementen en poppodia. 78% van de ondervraagden heeft een positief tot zeer positief beeld bij Nijmegen, onder bezoekers van de stad is dat zelfs 95%. Slechts één op de vijf mensen heeft geen beeld van Nijmegen.

Nijmegen: Vierdaagsestad

Het belang van de Vierdaagse als eerste associatie bij Nijmegen is groot. In 2002 werd dat door éénderde genoemd, in 2006 (mogelijk samenhangend met de afgelasting van de Vierdaagsemarsen) zelfs door de helft. In 2010 is het wederom éénderde. Andere associaties zijn gezelligheid/uitgaan/winkelen, de Waal en studentenstad.

Sterk in horeca en evenementen

De verwachtingen over Nijmegen zijn onder de Nederlanders het hoogst gespannen als het gaat om het horeca-aanbod en evenementen. Wat betreft theaters, schouwburgen en winkelaanbod zijn de verwachtingen minder hooggespannen. Niettemin is winkelen wel de meestgenoemde (65%) passende activiteit bij een bezoek aan de stad. Uit eten gaan en wandelen en fietsen staan op plek twee en drie als meest passende activiteit bij een bezoek aan Nijmegen.

Gezellig en gastvrij

Het beeld van Nijmegen is gezellig, historisch, sfeervol en vriendelijk. In een gastvrijheidsonderzoek onder de 21 grootste steden in 2013 haalt Nijmegen de 10e plaats. Op zich niet schokkend. Wel zakken we de laatste twee edities flink af in de ranglijst: we komen van de vijfde plaats in 2011. De hoogste scores waren er in 2013 voor vriendelijkheid en veiligheid. De laagste scores hangen samen met bereikbaarheid en informatie, maar deze vertonen wel enige verbetering.

De stad is in de ogen van de Nederlanders aantrekkelijk voor een dagbezoek (54%) of juist een dagdeel of een kort weekend (beide 22%). Wat kleinere groepen denken meer aan een langer bezoek (lang weekend en nog langer).

² Rapport Nijmegen; LAgrou, 27 juli 2010

Bezoekdoelen

Zeer zwak in permanente attracties, zeer sterk in evenementen

Nijmegen heeft met de Vierdaagse het grootste evenement van Nederland in handen (Vierdaagsemarsen en Vierdaagsefeesten). In (dag)attracties (attractieparken, dierentuinen en musea e.d.) is Nijmegen zelfs niet vertegenwoordigd in de top 50.

In de Atlas voor gemeenten 2013, waarin de 50 grootste steden van Nederland met elkaar vergeleken worden, staat Nijmegen 6^e op de ranglijst voor het cultuuraanbod (aantal uitvoeringen podiumkunsten; peildatum 1 januari 2012). Vooral als het gaat om het aanbod van popconcerten scoort Nijmegen hoog. Het aantal concerten is afhankelijk van de tourplannen van grote acts die minimaal 40.000 bezoekers kunnen trekken. Het ene jaar is er meer aanbod dan het andere. In 2012 kwamen er circa 45.000 personen op de Red Hot Chili Peppers af en het festival Rockin' Park trok na een tegenvallende voorverkoop alsnog circa 30.000 bezoekers. FortaRock - met hoofdact Rammstein - trok in 2013 bijna 50.000 bezoekers en Bruce Springsteen circa 60.000.

In 2013 trok het Gebroeders van Limburg-festival 4.000 betalende bezoekers (exclusief de 2.500 kinderen die zij meenamen). Op de gratis toegankelijke onderdelen, waaronder de middeleeuwse optocht, kwamen circa 25.000 bezoekers af.

Andere culturele evenementen, die veel bezoekers trekken, zijn: de Music Meeting (vestigde in 2012 een record met ruim 9.000 bezoekers op één van de festivaldagen), het festival voor de korte film Go Short in LUX, het Romeinenfestival (eens in de twee jaar), de Dag van het levenslied, het Wintertuinfestival en Oranjepop.

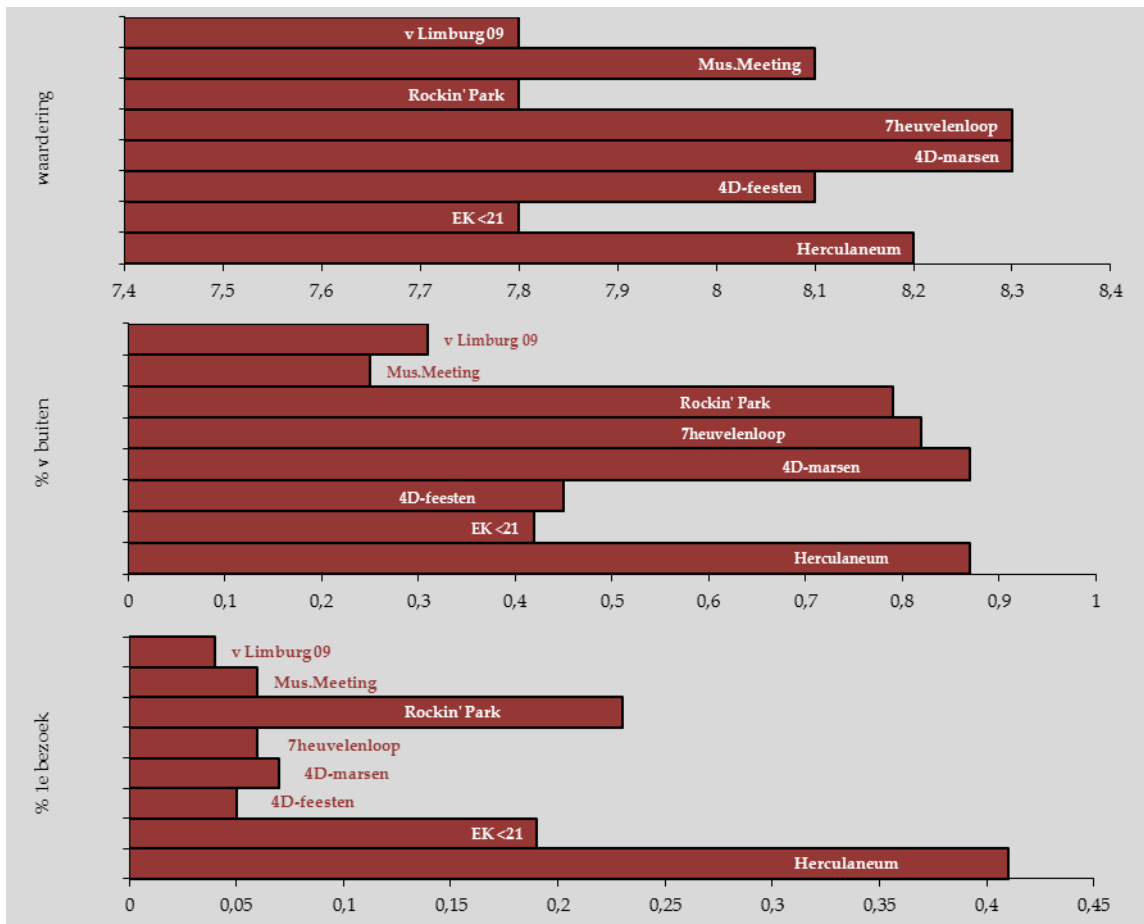
Van 2007 tot 2009 zijn in het kader van de Evenementenmonitor verschillende evenementen gemeten en vergelijkbaar (en dus ook onderling afweegbaar) gemaakt.

De Herculaneumtentoonstelling trok een recordaantal bezoekers (circa 121.000) en zorgde voor naar schatting 3,5 miljoen euro aan extra uitgaven in het museum en de stad; 87% van de bezoekers kwam van buiten de regio. En met een gemiddeld rapportcijfer van 8,2 was de gemiddelde waardering hoog. Voor relatief veel bezoekers was het een eerste kennismaking met de stad.

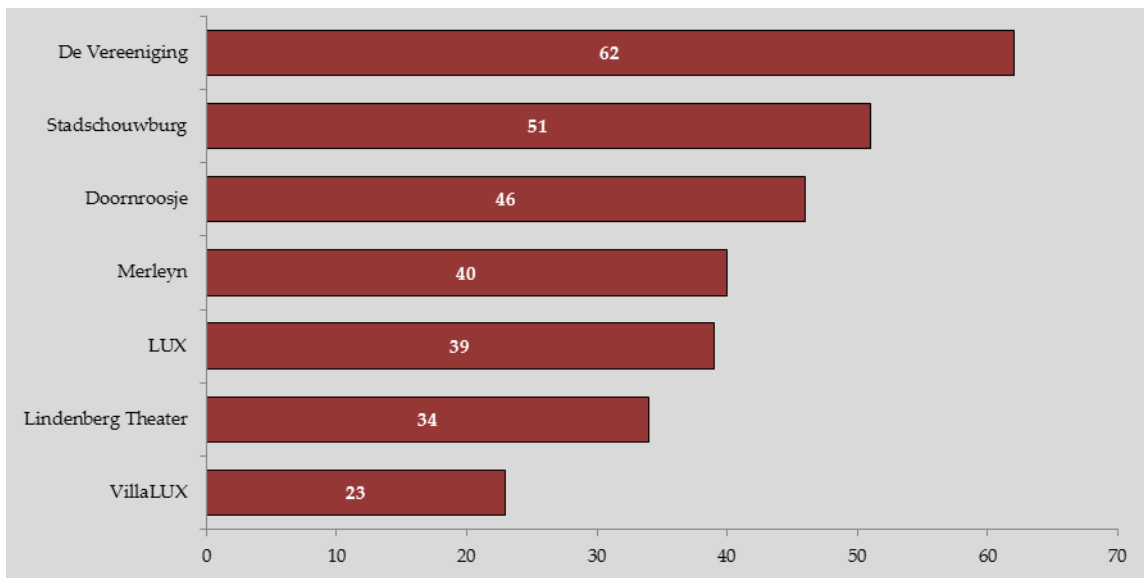
De Vierdaagsefeesten staan bovenaan als het gaat om de geraamde extra uitgaven in de stad: 28 miljoen euro. De aantrekkingskracht op mensen van buiten de regio bleek in vergelijking met 2001 wat te zijn toegenomen; deze editie kwam 45% van de bezoekers van buiten de regio. In vergelijking met 1992 en 2001 is de bezoekerswaardering nog iets hoger geworden (8,1).

De Vierdaagsemarsen en de Zevenheuvelenloop scoren zeer goed op waardering en het percentage mensen van buiten de stad, maar het gaat wel om mensen die heel vaak al eerder in de stad zijn geweest. Bij Rockin' Park zien we juist dat veel mensen voor het eerst met Nijmegen hebben kennisgemaakt. Music Meeting en het Gebroeders van Limburg festival scoren wat lager als aanleiding voor mensen van buiten om de stad al dan niet voor het eerst te bezoeken. Het laatste festival zorgt wel voor substantiële extra bestedingen in de stad (ca. 1 miljoen euro).

Ook de culturele podia trekken mensen van buiten de stad en zijn daarmee van meer dan alleen stedelijke betekenis. Het aandeel bezoekers van buiten de stad varieert van ca. een kwart bij VillaLux tot boven de 60% bij De Vereniging. Wel laten de culturele podia gemiddeld genomen teruglopende bezoekersaantallen zien.



Figuur 2: Waardering evenementen, aandeel bezoekers van buiten regio en aandeel nieuwe bezoekers
Bron: Metingen in kader van Evenementenmonitor, 2007-2009, O&S



Figuur 3: Percentage bezoekers van buiten de stad, per podium, 2011
Bron: Rapportage cultuuronderzoeken 2011, O&S mei 2012

Attracties

Als het gaat om grote dagattracties heeft Nijmegen zoals gezegd veel minder te bieden. Zeker wanneer we dat vergelijken met Arnhem, dat juist erg hoog scoort (Burgers Zoo, Nederlands Openlucht Museum). Het Holland Casino wordt in de statistieken niet als dagattractie gezien, maar met het is wel de vrijetijdsvoorziening met het grootste bezoekersaantal, goed voor 10 miljoen bezoeken sinds de opening in 1989 (gemiddeld ruim 400.000 per jaar). De laatste jaren is het bezoekersaantal dalend, tot ca. 325.000 in 2012. Museum Het Valkhof trekt in de regel 80.000-100.000 bezoekers per jaar (2012: 98.500). Maar bijzondere tentoonstellingen als Herculaneum en de Gebroeders van Limburg kunnen dat niveau flink opschroeven (159.000 in 2007).

Het belangrijkste bezoekdoel van Nijmegen en omgeving is echter de binnenstad. Wekelijks vinden naar schatting ca. 265.000 bezoeken plaats aan het winkelgebied Nijmegen-Centrum, 6% minder dan de raming van 282.000 voor twee jaar eerder.

Ook zien we in de laatste meting (2012) het aandeel van het bezoek uit de direct omliggende gemeenten afnemen. Het (waarschijnlijk meer toeristische) bezoek van buiten de regio en het buitenland blijven wel op peil. De gemiddelde bestedingen in winkels, horeca en op de markt liggen in 2012 lager dan in 2010. Het oordeel van bezoekers over de binnenstad is na 2006 stabiel op een 7,4. Ook in 2012 krijgt de binnenstad deze score, ondanks grootschalige werkzaamheden op en rond Plein 1944. Het hoogst gewaardeerd zijn de aspecten horeca-aanbod, de kwaliteit van winkels en de algehele sfeer en gezelligheid. Inrichting van de openbare ruimte en het groen in de binnenstad krijgen lagere waarderingen.

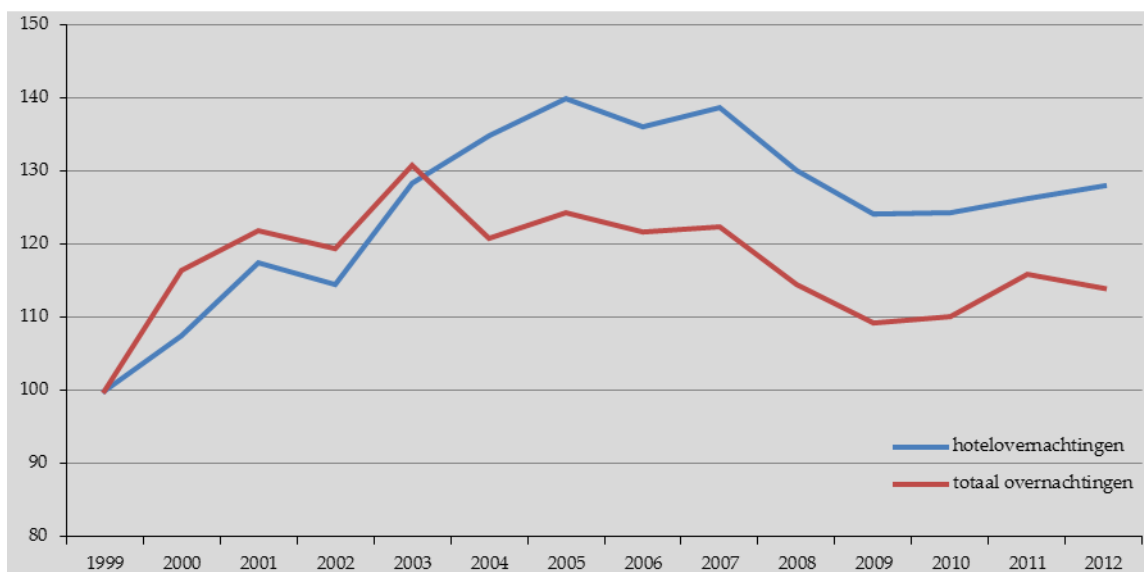
Wat betreft attracties zijn er wel belangrijke nieuwe plannen in ontwikkeling: naast de nieuwe stadsbrug "de Oversteek" is het nieuwe WOII/Bevrijdingsmuseum voorzien. In de landschapszone bestaan plannen voor een nieuw bioscoop/congrescentrum (Cinemec), terwijl ook de nieuwe nevengeul van de Waal planontwikkeling uitlokt.

Verblijven in Nijmegen

Golfbewegingen in hotelbezoek

Ondanks de opheffing van de stadscamping de Kwakkenberg eind 2003, is het totaal aan overnachtingen sinds 1999 gestegen. In hotelovernachtingen is de toename tot aan het feestjaar 2005 (Nijmegen 2000) zelfs 40%.

Nadien zakt het aantal overnachtingen terug. Deze daling versterkt zich in 2007 door de sluiting van een kleiner hotel en aansluitend de effecten van de recessie. Waarschijnlijk zijn door het laatste vooral de zakelijke overnachtingen geraakt. Na 2008 groeit het aantal overnachtingen weer in de gegevens van de toeristenbelasting, door een stabiele groei in hotelovernachtingen, gecombineerd met een wisselend beeld bij de speciale evenementenkampeerterreinen.



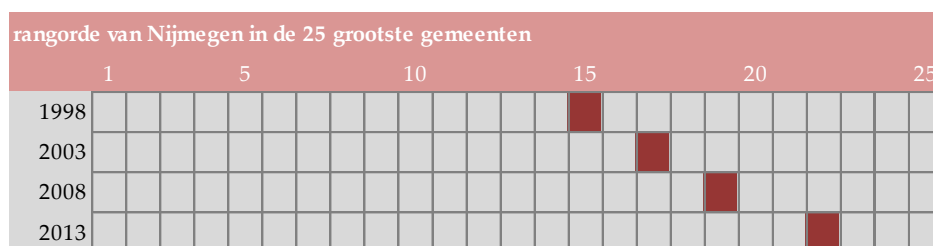
Figuur 4: Overnachtingen in Nijmeegse hotels en totaal; indexcijfer 1999=100

Bron: Registratie toeristenbelasting, bewerking O&S

Weinig hotelcapaciteit, groeiende diversiteit

De Nijmeegse hotelmarkt anno 2011 bestaat uit 17 bedrijven met in totaal 869 bedden/436 kamers. Dat is 60 bedden meer dan vijf jaar geleden, maar tegelijk nog steeds minder dan tien of vijftien jaar geleden.

Naar verhouding blijft het Nijmeegse hotelaanbod erg klein, deels ook door hotelaanbod direct voorbij de gemeentegrens. Van de 25 grootste gemeenten scoort Nijmegen de 23^e plaats wat betreft het aantal bedden per 10.000 inwoners. Alleen Tilburg en Zoetermeer scoren nog zwakker. Ondanks de recente stijging van 60 bedden in de registratie van het Bedrijfschap is Nijmegen in deze rangordening sinds 2008 drie plaatsen gezakt.



Figuur 5: Hotelbedden per 10.000 inwoners; rangorde van Nijmegen binnen de 25 grootste gemeenten

Bron: Bedrijfschap Horeca en Catering

Een sterk punt van het hotelaanbod is de grote diversiteit (schaal, locatie, sfeer, setting e.d.). Qua formele classificatie bevindt het aanbod zich echter hoofdzakelijk (89%) in het middensegment (3- en 4-sterren). Gemiddeld zijn de hotels niet erg groot (51 bedden in Nijmegen, tegenover 127 gemiddeld in de G25 en 100 in de kennissteden).

Ondanks de flinke stijging van het aantal hotelovernachtingen is de hotelcapaciteit tussen 1998 en 2013 niet meegegroeid, maar eerder gekrompen. Op de markt heeft wel vervanging plaatsgevonden doordat hotels verdwenen en nieuw aanbod de deuren opende. Ook zijn op dit moment plannen in ontwikkeling om te komen tot uitbreiding van het hotelaanbod in de stad. Hierdoor zal dit aanbod meer in lijn komen met de gegroeide vraag en het aanbod in andere steden.

Een specifiek onderdeel van de markt - de Bed & Breakfast-sector - is sterk in opkomst. Op meer dan 60 locaties in de stad worden dergelijke logiesmogelijkheden aangeboden, met accenten rond de Lange Hezelstraat, in Bottendaal, langs de singels, St. Annastraat en de Berg en Dalseweg en in de mooiere woongebieden van de stad.

Al langer is geconstateerd dat Nijmegen een jongerenhotel miste. Inmiddels heeft zich een hostel gevestigd dat die markt bedient.

Ook zijn er meer informele overnachtingsmogelijkheden zoals "vrienden van de fiets", met 110 adressen in Nijmegen en ongetwijfeld nog vele andere manieren om in Nijmegen onder dak te komen.

In de omgeving van Nijmegen is het hotelaanbod van oudsher geconcentreerd in het groene gebied aan de zuidoostzijde van de stad. De omgeving, binnen een straal van 15 kilometer, heeft bijna een dubbel zo groot aanbod van hotelbedden (1.550) als Nijmegen zelf.

Kansen in de cruisevaart

De laatste jaren leggen circa 450 cruiseschepen en 100 dagschepen per jaar in Nijmegen aan. Deze brengen circa 50-60.000 passagiers naar Nijmegen. De passagiers zijn vooral Britten, Amerikanen en Australiërs, ca. 20% is Duits en nog eens 10% Nederlands, Frans of van andere herkomst. 85% is ouder dan 55 jaar.

Na 2003 vertoont zowel het aantal aanleggende cruiseschepen als het aantal passagiers een forse groei. De verwachting is dat deze markt in de toekomst met 5-7% per jaar zal doorgroeien, ook gedragen door de toenemende vergrijzing.

Op dit moment is er door de renovatie van de damwand aan de Waalkade een hapering tussen de flinke groei in het recente verleden en de gunstige verwachtingen voor de toekomst. Mede hierdoor profiteert Nijmegen op dit moment nog beperkt van deze bezoekersgroep. Er liggen hier niettemin kansen voor verbetering in de bestaande situatie en voor groei in de toekomst.

Bijlage: Bronnen

- PWE
- Bureau Economisch Onderzoek Provincie Gelderland
- Metingen in kader van Evenementenmonitor, 2007-2009
- Rapportage cultuuronderzoeken 2011
- Registratie toeristenbelasting
- Bedrijfschap Horeca en Catering