

Strategisch Thema

-Duurzame stad-

Modules

Samenvatting	1
Houding Nijmegenaren	2
Energieopwekking en -verbruik	3
Omgaan met grondstoffen	5
Duurzame mobiliteit	6
Milieukwaliteit en leefomgeving	7

Datum: februari 2016

Gemeente Nijmegen
Onderzoek en Statistiek
tel.: (024) 329 98 89 (O&S)
e-mailadres: onderzoek.statistiek@nijmegen.nl

www.nijmegen.nl (onderdeel gemeente > onderzoek en cijfers)

Samenvatting

Nijmegen toont zich steeds meer een duurzame stad. Dit is zichtbaar rond lokaal relevante thema's als energie, (omgaan met) grondstoffen en mobiliteit.

Veel Nijmegenaren ondersteunen het streven naar een duurzame stad en tonen bereidheid hieraan mee te werken.

Energieverbruik

In de periode 2009-2014 daalde het totale elektriciteitsverbruik in de stad - particulier plus zakelijk - met 7,6%. Het gasverbruik daalde sterker, met ruim 15%. Vooral na 2011 nam het aantal installaties voor zonne-energie flink toe, maar ten opzichte van het totaal aantal aansluitingen voor elektriciteit is het aantal gering. Vooral in de 'betere wijken' wordt zonnestroom geproduceerd. Ten opzichte van de benchmarksteden scoort Nijmegen in de buurt van het gemiddelde voor energieverbruik, het opwekken van zonne-energie en de energielabels van woningen.

Afvalscheiding

Nijmegen doet het goed in afvalscheiding. Het hergebruikpercentage steeg naar 67% in 2014 en de hoeveelheid (niet herbruikbaar) restafval is in Nijmegen lager dan in bijna alle benchmarksteden.

Fietsgebruik

Het fietsgebruik in de stad is na een periode van stijging gestabiliseerd. De scores voor de bereikbaarheid per fiets zijn gunstig. En Nijmegenaren zijn meer tevreden over het onderhoud van de fietspaden dan over het onderhoud van de wegen voor het autoverkeer.

Leefomgeving

In vergelijking met 2013 meten we in 2015 weinig verandering in de mate waarin Nijmegenaren in de buurt geluids- en stankoverlast ervaren en in de redenen daarvoor. Geluidsoverlast komt veel meer voor dan stankoverlast. Buren of buurtgenoten en verkeerslawaaï zijn de meeste genoemde redenen hiervoor. Er zijn in 2014 in de stad geen overschrijdingen meer van de wettelijke normwaarden voor fijnstof en stikstofdioxide, behalve dan door de scheepvaart op de Waal.

In Nijmegen-Noord is de tevredenheid over de hoeveelheid groen en over het onderhoud van het groen opvallend afgenomen.

Houding Nijmegenaren

Veel Nijmegenaren ondersteunen streven naar duurzame stad

Uit onderzoek in 2013 bleek dat veel Nijmegenaren het streven naar een duurzame stad ondersteunen en bereidheid tonen hieraan mee te werken. Er is behoorlijk draagvlak voor een duurzamer economisch systeem (zoals circulaire economie en deeleconomie), en ook voor duurzamer gedrag door het eigen huishouden. Nijmegenaren staan over het algemeen positief tegenover hergebruik van materialen en werken mee aan de aparte inzameling van diverse soorten huishoudelijk afval. Ze zijn zich behoorlijk bewust van hun energieverbruik, vooral in relatie tot de kosten, en veel Nijmegenaren vinden de toepassing van duurzame energie belangrijk.

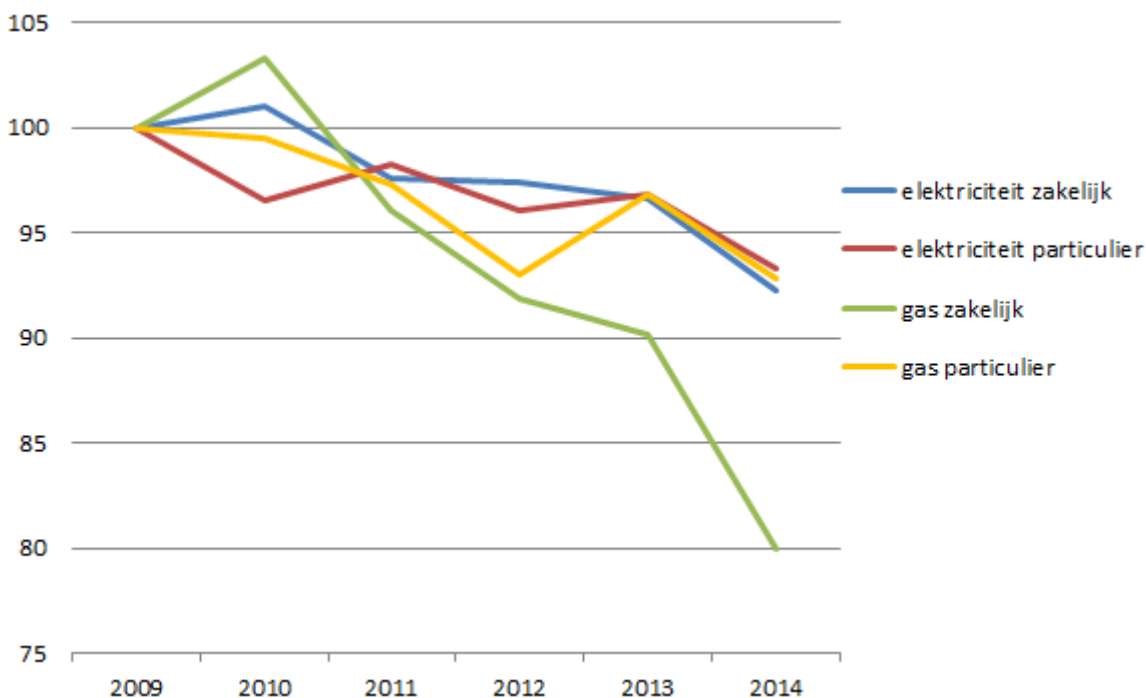
Energieopwekking en -verbruik

Energieverbruik verder afgenomen

Het totale particuliere elektriciteitsverbruik was in 2014 6,7% lager dan in 2009, terwijl het aantal inwoners in die periode toenam. Per inwoner is de daling dus sterker: ruim 10%. Het totale zakelijke verbruik van elektriciteit was in 2014 een stuk lager dan in 2003 (-4,5%). In de jaren daarvoor was die daling minder sterk. In vergelijking met 2009 is het zakelijke verbruik met 7,8% afgenomen. Het totale elektriciteitsverbruik - particulier plus zakelijk - is sinds 2009 met 7,6% gedaald.

Het totale particuliere gasverbruik was in 2014 7,2% lager dan in 2009 (-10,7% per inwoner). Het totale zakelijke gasverbruik was in 2014 een stuk lager dan in 2013 (-11%). In de jaren daarvoor was die daling minder sterk. In vergelijking met 2009 is het zakelijke verbruik met 20% afgenomen. Het totale gasverbruik - particulier plus zakelijk - is sinds 2009 met ruim 15% gedaald.

De geschetste ontwikkeling van het zakelijke energieverbruik wijkt af van wat we in de vorige editie van de Stads- en Wijkmonitor gemeld hebben. Dat heeft te maken met verschillende zaken. Toen was het verbruik van grootverbruiker NXP niet meegenomen en waren voorlopige cijfers voor 2013 opgenomen. Verder komt het voor dat er in de brongegevens (Energie in beeld) cijfers voor eerdere jaren worden gecorrigeerd.



Figuur 1: Ontwikkeling gas- en elektriciteitsverbruik, zakelijk en particulier (index: 2009=100). Bron: Energie in beeld, aangevuld door gemeente Nijmegen.

Cijfers over energieopwekking en -verbruik sluiten aan bij gemiddelde beeld voor benchmarksteden

Net als elders in Nederland zien we in Nijmegen een behoorlijke toename van het zelf opwekken van elektriciteit met behulp van zonnepanelen. Vooral na 2011 is het aantal installaties voor zonne-energie en het opgewekte vermogen flink toegenomen. In 2014 zijn er 1.749 zonne-energie installaties voor kleinverbruik in Nijmegen geregistreerd (bij 2% van de 78.479 energie-aansluitingen voor kleinverbruik in onze stad),

tegenover circa 400 in 2011. Nijmegenaren maken wat meer dan gemiddeld in de benchmarksteden gebruik van zonne-energie installaties. Het gemiddelde vermogen per installatie is echter wat lager dan gemiddeld. Verhoudingsgewijs wordt in de wijken uit het hoge woningmarktsegment de meeste zonne-energie opgewekt.

De verdeling van de Nijmeegse woningen naar energielabels ligt in de buurt van het gemiddelde beeld voor de benchmarksteden. Een klein aandeel woningen heeft energielabel A, A+ of A++ (5%), 47% B of C en bijna de helft een minder gunstig label. Het gemiddelde gasverbruik per woning is in Leiden en Tilburg duidelijk lager dan in Nijmegen en de andere steden. In die twee steden zijn relatief veel woningen aangesloten op stadsverwarming. Als we deze steden niet meenemen in de vergelijking, scoort Nijmegen gemiddeld voor het gasverbruik per woning, ook als we dat apart voor de huur- of koopwoningen bekijken.

Ook het gemiddelde elektriciteitsverbruik per woning wijkt niet veel af van het gemiddelde beeld voor de benchmarksteden.

duurzaamheid	jaar	NIJMEGEN	Arnhem	Eindhoven	Enschede	Groningen	Leiden	Maastricht	Tilburg	gemiddeld
gemiddeld standaardjaarverbruik gas voor woningen (m3)	2014	1.100	1.050	1.150	1.100	1.150	900	1.150	850	1.056
gemiddeld elektriciteitsverbruik voor woningen (kWh)	2014	2.650	2.700	2.550	3.050	2.450	2.650	2.750	3.050	2.731
zonne-energie installaties per 1.000 inwoners	2014	8,0	5,0	6,2	5,5	8,1	4,5	8,9	7,6	6,7
geregistreerd vermogen zonne-energie installaties	2014	18	15	22	21	24	10	29	29	21
% woningen met een energielabel	2014	38,9	24,0	42,9	38,2	35,6	22,5	30,7	32,9	33,2
% met energielabel A, A+ of A++	2015	5	4	4	9	8	2	4	4	5
% met energielabel B of C	2015	47	47	35	48	47	40	42	42	43
% met energielabel D of E	2015	40	40	48	39	38	44	42	46	42
% met energielabel F of G	2015	9	9	12	5	6	15	11	8	9
kg huishoudelijk afval per inwoner	2013	424	495	491	437	405	406	419	435	439
kg huishoudelijk restafval per inwoner	2013	115	241	198	219	219	258	106	222	197

Figuur 2: Stedenvergelijking duurzaamheid. Bronnen: CBS, Netbeheer Nederland en Rijksdienst voor Ondernemend Nederland.

Omgaan met grondstoffen

Nijmegen scoort goed in afvalscheiding

De hoeveelheid huishoudelijk ingezameld afval in Nijmegen is in de periode 2009-2014 gedaald met 11% en is naar verhouding - per inwoner - lager dan gemiddeld in de benchmarksteden. De daling zit in de hoeveelheid restafval, via de Nijmeegse groene zak, maar vooral in de categorie grof restafval. Ook landelijk is deze afname te zien.

Steeds meer afvalmateriaal kan opnieuw worden gebruikt. Het hergebruikpercentage voor afval is in Nijmegen gestegen naar 67% in 2014. Landelijk ligt het hergebruikpercentage in 2014 een stuk lager (52%). Hierbij aansluitend is de hoeveelheid (niet herbruikbaar) restafval in Nijmegen lager dan in de meeste benchmarksteden (alleen nog lager in Maastricht).

Deeconomie in opkomst

Bij het principe van deeeconomie maken groepen mensen, al dan niet tegen betaling, gebruik van elkaars kennis, apparaten en diensten. Dat scheelt veel geld en ontziet het milieu, zo is de redenering. Er zijn allerlei online-ontmoetingspunten voor vraag en aanbod. Er bestaan ook meer specifieke initiatieven, zoals repaircafés waar mensen terecht kunnen om kapotte apparaten te laten repareren. Verder zijn er marktplaatsen waar burens aan elkaar worden gekoppeld om maaltijden met elkaar te delen of om vervoermiddelen te lenen of te verhuren. Ook in Nijmegen ontwikkelt de deeeconomie zich de laatste jaren, bijvoorbeeld op het gebied van eten, spullen, vervoer, verblijf en menskracht.

In de Burgerpeiling geeft circa 3% aan zijn of haar auto te delen met één of meer personen uit andere huishoudens. Verder leent 5% zijn of haar auto wel eens uit aan personen uit andere huishoudens.

Landelijk onderzoek laat zien dat de laagste sociaaleconomische klasse het minst actief is in de deeeconomie en dat het delen vooral binnen de eigen sociaaleconomische klasse plaatsvindt.

Duurzame mobiliteit

Goede scores voor bereikbaarheid met fiets

In onze monitoronderzoeken vragen we aan Nijmegenaren, bezoekers van het Stadscentrum en ondernemers en instellingen naar waarderingsscores voor de bereikbaarheid van locaties binnen de stad (waaronder bedrijfslocaties en het stadscentrum). De bereikbaarheid met de fiets wordt duidelijk hoger gewaardeerd (7,8 - 7,9) dan de bereikbaarheid met de bus (7,2 - 7,5) en de auto (6,2 - 7,1). Bij Nijmegenaren en bezoekers van het stadscentrum is de waardering voor de bereikbaarheid met de fiets de laatste jaren hoger dan in de periode voor 2012. Verbeteringen aan fietspaden is relatief veel genoemd als een reden voor de vooruitgang van de stad.

Eind 2013 ging de gratis, bewaakte fietsenstalling onder Plein '44 open. De waardering voor de fietsstallingsmogelijkheden in het centrum is daarna fors gestegen naar de hoogst gemeten score sinds de start van de Stadscentrummonitor in 1996 (7,3).

In de periode 2007-2013 groeide het percentage Nijmegenaren dat met de fiets naar het werk en naar de binnenstad ging; in 2015 is er geen verandering op dit punt.

Nijmegenaren oordelen positiever over het onderhoud van fietspaden in de stad (62% tevreden) dan over het onderhoud van de wegen voor het autoverkeer (49% tevreden). Daarbij aansluitend gaan meldingen bij de Bel- & Herstellijn vaker over wegen voor het autoverkeer dan over fietspaden (en het vaakst over voetpaden).

Milieukwaliteit en leefomgeving

Weinig verandering in ervaren geluids- en stankoverlast in de buurt

Bij 14% van de huishoudens kom het 'vaak' voor dat men geluidsoverlast ervaart. Dat is ongeveer evenveel als in 2013. De belangrijkste redenen daarvoor zijn: burens of buurtgenoten, wegverkeer, bromfietsen of motoren en groepen jongeren op straat. Een grotere groep huishoudens ervaart 'soms' geluidsoverlast (43%). Zij noemen daarvoor dezelfde redenen als de groep die vaak geluidsoverlast ervaart. In vergelijking met 2013 is de totale groep die geluidsoverlast ervaart (vaak plus soms) afgenomen. Ten aanzien van de redenen die men noemt voor geluidsoverlast is er weinig veranderd.

Stankoverlast komt minder naar voren dan geluidsoverlast. In 4% van de huishoudens komt het 'vaak' voor dat men daar last van heeft met als belangrijkste redenen gft-containers of afvalbakken, de riolering en wegverkeer. In 20% van de huishoudens ervaart men 'soms' stankoverlast. Zij noemen daarvoor dezelfde redenen als de groep die vaak stankoverlast ervaart. In vergelijking met 2013 is de totale groep die stankoverlast ervaart (vaak plus soms) ongeveer gelijk gebleven, en dat geldt ook voor de genoemde redenen daarvoor.

De luchtkwaliteit wordt wettelijk beoordeeld aan de hand van waarden voor fijnstof en stikstofdioxide. Op dit vlak zijn er in 2014 geen overschrijdingen meer, behalve door de scheepvaart op de Waal.

Veranderingen in de verkeersdrukke aan de rand van het centrum en op de S100 na de opening van de nieuwe stadsbrug kunnen gevolgen hebben voor geluids- en stankoverlast door verkeer. De Burgerpeilinguitkomsten laten op stadsdeelniveau geen duidelijke verschuivingen zien in het aandeel dat hier last van heeft.

Lagere waardering voor groen in de buurt in Nijmegen-Noord

Het aandeel Nijmegenaren dat tevreden is over het groen in de woonbuurt is de afgelopen jaren weinig veranderd (69%). Wel zien we een verschuiving op stadsdeelniveau. In 2011 en 2013 was Nijmegen-Oud-West het gebied waar men het minst tevreden was over de groenvoorzieningen in de buurt; in 2015 is dat Nijmegen-Noord (30% ontevreden, tegenover 13% gemiddeld). Ook over het onderhoud van het groen is men in Noord relatief minder tevreden (21% ontevreden, tegenover 9% gemiddeld). Nijmegen-Noord scoort boven het gemiddelde voor het aantal meldingen bij de Bel- en Herstellijn over grasvelden/bermen.

Nijmegen-Noord staat ook bovenaan voor het aandeel dat vindt dat er in de buurt te weinig groen is - dit varieert van 1% in Dukenburg tot 12% in Nijmegen-Oud-West en 16% in Nijmegen-Noord - en voor het aandeel dat van mening is dat er te weinig soorten bomen en struiken in de buurt staan (12% in Nijmegen-Noord tegenover 3% gemiddeld).

Ten opzichte van de benchmarksteden scoort Nijmegen gemiddeld voor de tevredenheid over het groenonderhoud in de buurt. Het percentage dat hier niet tevreden over is (9%) is sinds de vorige meting in 2013 niet veranderd.

Bezoekers van het stadscentrum waarderen het groen in de binnenstad met een 6. Dat is hoger dan bij de vorige peilingen, maar laag in verhouding tot de waardering voor andere aspecten van de binnenstad.