

# Strategisch Thema

## -Stad die werkt en leert-

---

### Modules

Samenvatting	1
Werk	2
Leren	7

Datum: februari 2016

Gemeente Nijmegen  
Onderzoek en Statistiek  
tel.: (024) 329 98 89 (O&S)  
e-mailadres: [onderzoek.statistiek@nijmegen.nl](mailto:onderzoek.statistiek@nijmegen.nl)

[www.nijmegen.nl](http://www.nijmegen.nl) (onderdeel gemeente > onderzoek en cijfers)

## Samenvatting

### Banen en werkloosheid

Na een forse daling in de periode 2011-2014 zien we in 2015 een stijging van het aantal banen in de stad. En nadat de werkloosheid in Nijmegen door de economische crisis bijna verdubbeld was, meet het CBS in 2014 voor het eerst sinds jaren een lichte daling. Sectoren in de marktsector, die na een periode van daling vanaf 2014 of 2015 herstel laten zien, zijn bouwnijverheid, groothandel en detailhandel en vervoer.

In vergelijking met het begin van de economische crisis in 2008 zijn er in 2015 minder banen in de industrie (-3.350) en meer banen in het onderwijs en de gezondheidszorg (+3.400).

Voor de komende jaren wordt een groei van het aantal banen verwacht, die iets sterker is dan de groei van de beroepsbevolking. Vooral voor de sectoren horeca, zakelijke en informatiediensten, bouwnijverheid en cultuur, sport en recreatie zijn de verwachtingen gunstig. En ook binnen het onderwijs en de gezondheids- en welzijnszorg wordt banengroei verwacht.

De banenontwikkeling in de afgelopen jaren was wat betreft werknemersbanen tot aan 2014 in Nijmegen slechter dan in de benchmarksteden. De hoogte van de werkloosheid ligt in de buurt van het gemiddelde voor de benchmarksteden. Nijmegen telt naar verhouding wat minder banen in de stad, maar de bereikbaarheid van banen vanuit de stad is relatief groter. Verder is het percentage zelfstandigen in de beroepsbevolking in Nijmegen wat groter dan gemiddeld.

### Opleidingsniveau beroepsbevolking

Het percentage van de werkzame beroepsbevolking in Nijmegen dat werkzaam is in het hoogste beroepsniveau (zeer complexe gespecialiseerde taken; hoger of wetenschappelijk onderwijsniveau vereist) is hoger dan in alle andere benchmarksteden. Veel studenten op de universiteit blijven na hun studie in Nijmegen wonen.

De laatste jaren is het aantal universitaire studenten niet sterk veranderd. Wel bleef het aantal HBO-studenten groeien. In totaal zitten er nu richting de 42.000 studenten op de Radboud Universiteit en het Nijmeegse deel van de HAN.

Opleidingsniveau is een belangrijke indicator voor kansen op de arbeidsmarkt; in Nijmegen is ruim 40% van de laagopgeleide beroepsbevolking als niet-werkende werkzoekende ingeschreven bij het UWV, tegenover 7% van de hoogopgeleiden.

### Onderwijs

In Nijmegen zijn er in het primair en voortgezet onderwijs geen zwakke scholen. De prestaties van de Nijmeegse leerlingen liggen boven het landelijk gemiddelde. In het basisonderwijs is het aandeel kinderen met een lage startkans de laatste jaren verder gedaald. Nijmegenaren in het middelbaar beroepsonderwijs zijn opleidingen op steeds hoger niveau gaan volgen. Het aandeel op niveau 1 (geen startkwalificatie) is heel laag; slechts een paar procent.

## Werk

### **In 2015 lichte stijging aantal banen na periode van afname werkgelegenheid**

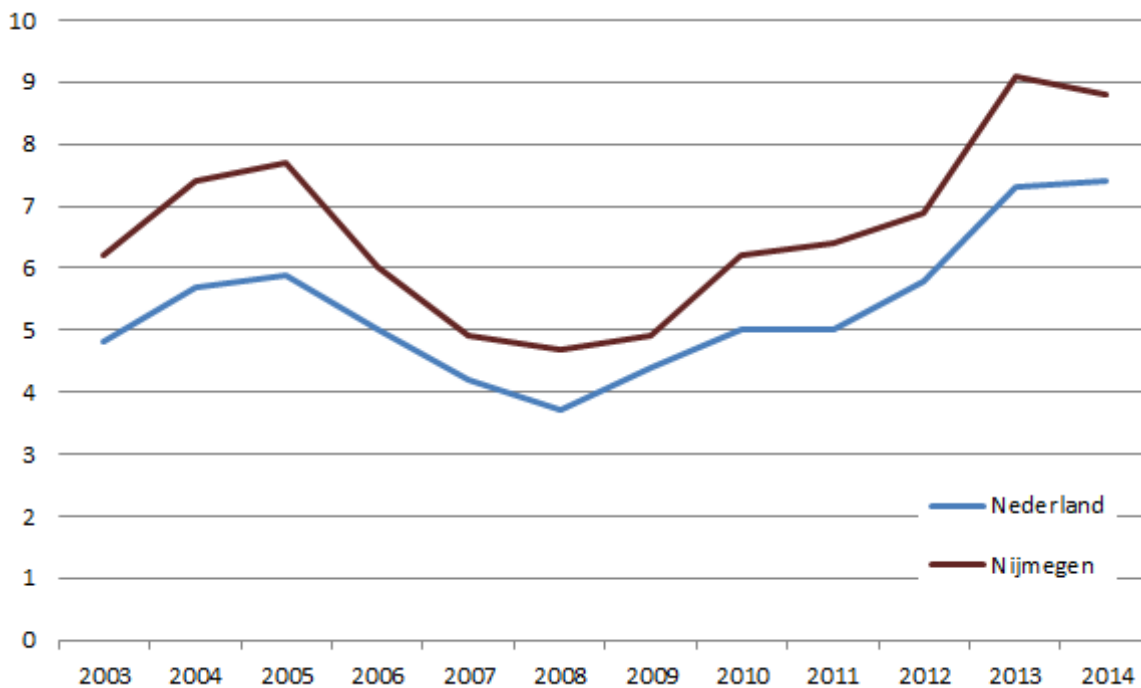
Vanaf 2011 daalde het aantal banen in Nijmegen (inclusief zelfstandigen) fors, van 99.980 in april 2011 naar 97.260 in april 2014 (-2,7%). In 2015 zien we een kentering. Het aantal banen is met 0,8% gestegen naar 98.060 (april 2015). In de werknemersbanen zien we dat Nijmegen (net als Arnhem) het vooral in de tweede dip van de recessie (2011-2014) slechter heeft gedaan dan de benchmarksteden. Met de ZZP-ers erbij ligt de ontwikkeling van de werkgelegenheid in Nijmegen meer in de buurt van die steden.

In Nijmegen is de grote non-profitsector (veel banen in het onderwijs en de gezondheidszorg) minder conjunctuurgevoelig. Sinds het begin van de economische crisis in 2008 is het aantal banen in deze sectoren in totaal met circa 3.400 toegenomen. Binnen de profitsector daarentegen zijn de schommelingen opvallend groot. Indicatoren als omzet- en exportprestatie van de marktsector in deze stad en regio laten traditioneel grotere schommelingen zien dan in Nederland als geheel. Na enkele jaren waarin de economische crisis in de regio flinke sporen naliet, zien we na 2013 een relatief sterk herstel van de marktsector. De omzetgroei en toekomstverwachtingen stijgen regionaal harder dan landelijk. Investerings- en personeelssterkte laten nog een meer bescheiden groei zien. Sinds het begin van de economische crisis verloor Nijmegen circa 3.350 banen in de industrie. Sectoren in de marktsector, die na een periode van daling vanaf 2014 of 2015 herstel laten zien, zijn bouwnijverheid, groothandel en detailhandel en vervoer. Het aantal banen in de horeca, dat de laatste jaren niet veel veranderd was, laat in 2015 een flinke plus zien. In de financiële dienstverlening gingen er in de periode 2009-2010 veel banen verloren.

De waardering van ondernemers en instellingen voor het ondernemingsklimaat in de stad is de laatste jaren vrij stabiel (6,5 in 2014 en 6,6 in 2012 en 2010) en hoger dan in de periode voor 2010. De waardering voor de directe bedrijfsomgeving is de laatste jaren licht gedaald (van 7,1 in 2010 naar 6,9 in 2014), maar is wel hoger dan in de periode voor 2010.

### **Werkloosheid licht gedaald na piek in 2013**

Ten gevolge van de economische crisis steeg de werkloosheid onder de Nijmeegse beroepsbevolking van 4,7% in 2008 naar 9,1% in 2013. In 2014 daalt de werkloosheid naar 8,8%, vergelijkbaar met het gemiddelde beeld voor de benchmarksteden (alleen in Leiden - 7,4% - duidelijk lager). Landelijk is er sprake van een langzame daling van de werkloosheid na de piek in 2014. In het derde kwartaal van 2015 lag het werkloosheidspercentage op 6,6%.



Figuur 1: Ontwikkeling werkloosheidspercentage voor Nijmegen en Nederland. Bron: CBS.

Ook het aantal WW-uitkeringen is in Nijmegen naar verhouding even hoog als gemiddeld in de benchmarksteden. Het aandeel met een WW-uitkering in de potentiële beroepsbevolking steeg fors van 1,7 in 2008 naar 3,9% in 2013. In 2014 kwam die stijging tot stilstand en in 2015 daalde het percentage naar 3,8%. Het aantal bijstandsuitkeringen is in Nijmegen al jaren wat hoger dan gemiddeld in de benchmarksteden. De afgelopen jaren werden er in Nijmegen tussen de 6.000 en 7.000 uitkeringen verstrekt. Een deel daarvan gaat naar een grote, vaste kern: 40% van de uitkeringen loopt al langer dan 5 jaar. Jaarlijks worden een kleine 2.000 uitkeringen beëindigd. Daarbij gaat het vooral om uitkeringen die nog maar kort lopen. De belangrijkste reden is het vinden van een baan (circa 40%; daarnaast begint 5 à 10% als zelfstandige).

### **Stedenvergelijking: minder banen in de stad, meer banen binnen een redelijke afstand van de stad**

De specialisatie van de stad in onderwijs en gezondheidszorg zien we vertaald in de verhouding niet-commerciële versus commerciële diensten. In Nijmegen is het aandeel banen in de niet-commerciële diensten het hoogst van alle grote benchmarksteden (48% tegenover gemiddeld 42% voor de benchmarksteden) en het aandeel banen in de commerciële diensten het laagst (39% tegenover gemiddeld 46% voor de benchmarksteden). Het aandeel banen in de industrie is, net als in vergelijkbare steden, veel kleiner (12%).

Het aantal banen per 1.000 personen in de potentiële beroepsbevolking ligt in Nijmegen wat lager dan gemiddeld in de benchmarksteden. Daarbij moet wel bedacht worden dat Nijmegen beter dan gemiddeld scoort als het gaat om de bereikbaarheid van banen. Rondom Nijmegen zijn er dus gemiddeld genomen meer banen binnen een redelijke afstand van de stad.

In Nijmegen is het aandeel zelfstandigen in de werkzame beroepsbevolking (16%) iets hoger dan gemiddeld in de benchmarksteden (14%).

sociaal-economisch profiel	jaar	NIJMEGEN	Arnhem	Eindhoven	Enschede	Groningen	Leiden	Maastricht	Tilburg	gemiddeld
<i>werkend, werkloos, werkzoekend</i>										
bruto arbeidsparticipatie (% werkenden + werkzoekenden in potentiële beroepsbevolking 15-74jr)	2014	70,6	70,0	70,3	67,9	67,9	72,0	63,5	71,4	69,2
netto arbeidsparticipatie (% werkenden in potentiële beroepsbevolking 15-74 jaar)	2014	64,4	63,0	64,0	61,6	61,1	66,7	58,3	65,3	63,1
werkzame beroepsbevolking: % beroepsniveau 1	2014	10	8	10	13	9	8	11	12	10
werkzame beroepsbevolking: % beroepsniveau 2	2014	30	34	39	44	39	36	44	43	39
werkzame beroepsbevolking: % beroepsniveau 3	2014	14	16	14	15	16	14	16	15	15
werkzame beroepsbevolking: % beroepsniveau 4	2014	44	38	35	27	36	42	29	27	35
werkzame beroepsbevolking: % beroepsniveau onbekend	2014	1	3	2	1	0	0	0	2	1
werkloosheidspercentage (CBS)	2014	8,8	10,0	9,0	9,4	9,9	7,4	8,2	8,6	8,9
aantal niet-werkende werkzoekenden	2015	12.017	12.234	15.622	13.323	15.582	6.669	6.773	13.978	12.025
aandeel niet-werkende werk- zoekenden in potentiële beroepsbevolking 15-74 jaar	2015	8,8	10,4	9,1	10,9	9,4	6,8	6,9	8,5	9,0
aantal banen per 1.000 personen in potentiële beroepsbevolking (15-74 jaar)	2014	726	875	855	657	797	628	725	660	747
% zelfstandigen in werkzame beroepsbevolking	2014	16	16	14	15	13	16	14	12	14
% banen van werknemers in nijverheid en energievoorziening	2013	12		15	13	9	12	12	13	12
% banen van werknemers in commerciële dienstverlening	2013	39		55	42	45	41	47	52	46
% banen van werknemers in niet- commerciële dienstverlening	2013	48	45	30	45	46	47	41	34	42
positie in ranglijst bereikbaarheid van banen per auto en OV (voor 50 grootste steden)	2014	23	17	28	48	44	10	49	26	31

Figuur 2: Stedenvergelijking werk. Bronnen: CBS, UWV werkbedrijf, LISA.

## Beroepsbevolking groeit minder snel dan inwonertal

Al langere tijd is de gemiddelde leeftijd waarop mensen stoppen met betaald werk aan het stijgen. Zo laat de Burgerpeiling zien dat het percentage 60-plussers met minstens 12 uur betaald werk steeg van 5% in 2005 naar 18% in 2015. Met het stijgen van de AOW-leeftijd zal dit percentage verder toenemen. In combinatie met de groei van het aantal 15-64-jarigen in de stad heeft dit gezorgd voor een toename van de werkzame plus werkzoekende beroepsbevolking (van 84.000 in 2005 naar 94.000 in 2014).

In het hoofdsценario van onze bevolkingsprognose wordt een groei van de potentiële beroepsbevolking met 3 à 4% voorzien. In enkele leeftijdsklassen binnen de potentiële beroepsbevolking zal de Nijmeegse bevolking in 2030 groter zijn dan nu: 20-39-jarigen (+8,8%) en 60-69-jarigen (+12%). Aan de andere kant zal

het aantal 40-59-jarigen afnemen (-6,5%). In het alternatieve scenario zal de potentiële beroepsbevolking in 2030 nauwelijks gegroeid zijn. Landelijk zal de potentiële beroepsbevolking tot 2040 afnemen.

### Verwachting: aantal banen groeit iets sneller dan beroepsbevolking

In de Provinciaal Economische Verkenning wordt vanaf 2015 weer enige banengroei verwacht. Voor 2020 wordt een aantal banen voorspeld dat 4,2% hoger ligt dan in 2014. Dat is een (iets) grotere stijging dan de voorspelde groei van de beroepsbevolking in de komende jaren. Sectoraal blijven de perspectieven voor de financiële dienstverlening (banken, verzekeraars) aanhoudend sterk negatief. Ook voor de industrie blijft het beeld ongunstig. Gunstiger zijn de verwachtingen voor bouwnijverheid, zakelijke en informatiediensten, cultuur, sport en recreatie en horeca. En ook binnen het onderwijs en de gezondheids- en welzijnszorg wordt banengroei verwacht.

Aansluitend bij deze ramingen wordt een daling van de werkloosheid vanaf 2015 verwacht. In 2020 zou het werkloosheidspercentage op 7% uitkomen, wat iets hoger is dan het huidige landelijke werkloosheidspercentage. Die 7% is nog altijd flink hoger dan de 4,7% in 2008, het jaar waarin de economische crisis zich begon af te tekenen.

	sector	2010	2015	2020	ontw 10-15	ontw 15-20
A	landbouw	240	220	200	-8%	-9%
B,C,D,E	industrie	10430	8710	8410	-16%	-3%
F	bouw	3150	2580	2870	-18%	11%
G	handel	12380	12940	13380	5%	3%
H	Vervoer en opslag	2710	2800	2870	3%	2%
I	horeca	4110	4490	4700	9%	5%
J	Informatie en communicatie	2620	2910	3100	11%	7%
K	Financiële instellingen	1110	1060	860	-5%	-19%
L	onroerend goed	700	690	710	-1%	3%
M	advisering en onderzoek	6440	7290	8270	13%	13%
N	zak. dnsten, uitzendbedrijven	7260	6510	6910	-10%	6%
O	overheid	4620	3740	3710	-19%	-1%
P	Onderwijs	11990	12760	13150	6%	3%
Q	Gezondheids- en welzijnszorg	27110	27880	29340	3%	5%
R	Cultuur, sport en recreatie	2220	2180	2390	-2%	10%
S	Overige dienstverlening	1200	1310	1340	9%	2%
<b>A t/m S</b>	<b>Totaal</b>	<b>98270</b>	<b>98060</b>	<b>102220</b>	<b>0%</b>	<b>4,2%</b>

Figuur 3: Banengroei Nijmegen realisatie 2010-2015 en verwachting 2015-2020. Bron: PEV 2016-2020, Bureau Economisch Onderzoek Provincie Gelderland (uitzendkrachten zijn geteld bij de uitzendbureaus).

### Veel hoogopgeleiden

Van de werkzame beroepsbevolking in Nijmegen is een relatief groot deel - 44% - werkzaam in het hoogste beroepsniveau (zeer complexe gespecialiseerde taken; hoger of wetenschappelijk onderwijsniveau vereist). Dat is hoger dan in alle andere benchmarksteden. Door de jaren heen is de groei van het aantal studenten

een belangrijke factor geweest in de groei van Nijmegen. Uit onderzoek is gebleken dat veel studenten na hun studie in Nijmegen zijn blijven wonen. Van de studenten aan de Radboud Universiteit, die in de periode 1994-2014 op het moment van afstuderen in Nijmegen woonden, is meer dan de helft nog steeds in Nijmegen woonachtig. Redenen om hier te blijven wonen zijn de prettige woonomgeving en de combinatie van stedelijke en groenvoorzieningen.

### **Markten voor bedrijfsmatig onroerend goed zijn over het algemeen ruim**

Binnen de kantorenmarkt is de vraag constant en op een redelijk niveau. Het aanbod neemt na 2013 weer flink toe, na een langere periode met weinig kantorennieuwbouw. De verwachting is dat een deel van het aanbod wordt omgezet naar andere functies (bijvoorbeeld wonen, sloop en studentenhuysvesting).

Na een periode van een zeer ruime markt voor bedrijfsruimten, normaliseert de markt na 2010 tot een aanbodniveau van twee à drie maal de gemiddelde afzet.

Na 2009 zwakt de vraag naar bedrijventerreinen flink af en ontstaat in combinatie met het aan de markt komen van nieuw aanbod een veel ruimere markt. Mede door de concurrentie van aanbod aan bestaande bedrijfsruimten, zien we in de bedrijventerreinenmarkt tot aan 2015 nog geen vraagherstel optreden.

In de periode 2011-2015 liep het leegstandspercentage voor het winkelgebied in de Nijmeegse binnenstad op naar 10,6%. In januari 2016 is dat percentage gedaald naar 8,8%. Dat is iets lager dan in de benchmarksteden en gemiddeld als we ook Den Bosch, Breda en Haarlem meerekenen.

## Leren

### **Naast positieve beelden voor kwaliteit en prestaties onderwijs ook aandachtspunten**

De score van basisschoolkinderen op de centrale eindtoets was in Nijmegen iets hoger dan in Nederland. Ook het aandeel kinderen dat een advies op HAVO/VWO-niveau krijgt ligt boven het landelijk gemiddelde. Ruim de helft van de Nijmeegse leerlingen in het voortgezet onderwijs volgt in het derde leerjaar onderwijs op HAVO/VWO-niveau (53%). Dat is veel hoger dan gemiddeld in Nederland (45%). Het aandeel leerlingen op de lagere VMBO-niveau's (lager dan t) is in Nijmegen lager dan in Nederland (23 respectievelijk 33%). Het aandeel geslaagden op de Nijmeegse scholen voor HAVO en VWO (schooljaar 2013/2014) ligt iets boven het landelijk gemiddelde. Voor het VMBO ligt het slagingspercentage even hoog als landelijk.

De onderwijsinspectie beoordeelt doorlopend alle scholen in Nederland op een aantal facetten, waaronder leeropbrengst, leerstofaanbod, schoolklimaat en zorg. De afgelopen jaren werden er geen basisscholen en scholen in het voortgezet onderwijs als "zwak" beoordeeld. In het speciaal onderwijs worden wel twee locaties als zwak beoordeeld (januari 2016). Wel zijn er 8 basisscholen waar het aandeel kinderen met een lage startkans hoger is dan de maximaal gewenste 30%.

In het basisonderwijs is het aandeel kinderen met een lage startkans de laatste jaren verder gedaald. Dit is het gevolg van het verbeteren van het opleidingsniveau van de ouders. De Nijmegenaren in het middelbaar beroepsonderwijs zijn opleidingen op steeds hoger niveau gaan volgen; in 2010 was het aandeel studenten op 'niveau 4' 35%, in 2014/2015 de helft. Het aandeel op 'niveau 1' (geen startkwalificatie) is heel laag; slechts een paar procent. Het aantal voortijdig schoolverlaters op het MBO is de laatste jaren flink gedaald maar ligt, net als in veel andere steden, nog steeds boven het landelijk gemiddelde.

### **Opleidingsniveau belangrijke indicator voor kansen op arbeidsmarkt**

De werkloosheid onder mensen met een lage opleiding (d.w.z. zonder startkwalificatie) is duidelijk hoger dan bij mensen met een hoge opleiding. In Nijmegen is ruim 40% van de laagopgeleide beroepsbevolking bij het UWV ingeschreven als niet-werkende werkzoekende, tegenover 7% van de hoogopgeleiden. Dat verschil geldt ook voor andere benchmarksteden, maar het is daar wel iets minder groot.

Van de Nijmeegse jongeren die bij het UWV staan ingeschreven als niet-werkende werkzoekende heeft bijna de helft geen startkwalificatie.

### **Aantal HBO-studenten verder gegroeid**

De laatste jaren (2010-2014) is het aantal studenten op de universiteit in Nijmegen niet heel veel veranderd. In 2014/2015 zaten er bijna 19.000 studenten op de Radboud Universiteit. In enkele andere steden - Eindhoven en Leiden - was er sprake van een sterke groei. De omvang van de groep universitaire studenten is in Nijmegen nog wel groter dan gemiddeld in de benchmarksteden (omvang t.o.v. aantal inwoners). Het aantal HBO-studenten in Nijmegen, dat al jaren lang aan het groeien is, is de afgelopen jaren blijven toenemen. In 2014/2015 telde het Nijmeegse deel van de HAN ruim 23.000 studenten. In vergelijking met de benchmarksteden is de omvang van de groep HBO studenten in Nijmegen relatief groot (alleen groter in Groningen).

Naar schatting woont circa de helft van alle studenten op de universiteit en de HAN in Nijmegen.

Voor de komende jaren wordt een stabilisatie dan wel een lichte toename (een groei van 1% in de periode 2015-2022) van het aantal HBO- en WO-studenten voorzien.