

Monitor gebruik voorschoolse voorzieningen door 0-4 jarigen

Monitor gebruik voorschoolse voorzieningen door 0-4 jarigen

Datum: maart 2016

Colofon

Gemeente Nijmegen

Onderzoek en Statistiek

contactpersoon: Jenny Zonneveld en Marieke Selten

tel.: (024) 329 98 89

e-mailadres: onderzoek.statistiek@nijmegen.nl

Verkrijgbaar

via www.nijmegen.nl

(onderdeel gemeente > onderzoek en cijfers)

Inhoudsopgave

1	Samenvatting en conclusies	Fout! Bladwijzer niet gedefinieerd.
2	Inleiding	8
2.1	Doel van het onderzoek	8
2.2	Onderzoeksvragen	8
2.3	Methode	9
3	Gebruik van voorschoolse voorzieningen	10
3.1	Hoeveel 0 tot 4-jarigen maken gebruik van voorschoolse voorzieningen?	10
3.2	Peuterarrangementen; wie maken er gebruik van?	11
4	Hoeveel peuters zijn er met VVE-indicatie en wat weten we van hen?	12
5	Zijn er kinderen met VVE-indicatie die geen voorziening bezoeken?	14
5.1	Vergelijking op groepsniveau	14
5.2	Vergelijking op individueel niveau	14
6	Wat voor peutergroepen bezoeken VVE-geïndiceerden?	15
7	Financiering van peuterarrangementen	18
8	Samenloop VVE en kwetsbare huishoudens	19

1 Samenvatting en conclusies

Inleiding

Voor kinderen naar school gaan kunnen zij gebruik maken van kinderopvang (0-3 jaar) of peuterarrangementen (2-3 jaar). De gemeente Nijmegen vindt het wenselijk dat zoveel mogelijk kinderen hieraan deelnemen.

Zeker voor kinderen met een ontwikkelingsrisico is dit gewenst. Daarom is het belangrijk deze kinderen vroeg te herkennen. De GGD bekijkt bij het 18-maandenconsult van het consultatiebureau of kinderen in aanmerking komen voor een VVE-indicatie. Met zo'n indicatie kunnen kinderen tegen geringe kosten, en op jonge leeftijd, peuterarrangementen (vroeger peuterspeelzalen) met een speciaal op hen gericht VVE-programma bezoeken.

Het doel van de monitor Voorschoolse Voorzieningen is een beeld te geven van gebruik en bereik van deze voorzieningen, met speciale aandacht voor kinderen met een VVE-indicatie. In dit hoofdstuk komen allereerst de belangrijkste bevindingen van het onderzoek aan bod. Vervolgens wordt ingegaan op de beleidsrelevante conclusies.

Samenvatting

De voornaamste bevindingen uit de VVE-monitor zijn:

Over het bezoek van voorschoolse voorzieningen

- Van de 0-1 jarigen bezoekt een derde de kinderdagopvang en ongeveer twee derde niet (ruim 1100 tegen ongeveer 2300)
- Van de 2 en 3 jarigen bezoekt ruim 30% een peuterarrangement (ongeveer 1100), ruim 50% een kinderdagverblijf (ongeveer 1700). Ruim 15% bezoekt geen van beide (ongeveer 550)
- Onder de bezoekers van peuterarrangementen zijn relatief veel kinderen met een niet-westerse achtergrond (29%) of met een VVE-indicatie (44%; een kleine 500 kinderen)
- Van de 35 locaties van peuterarrangementen zijn er 22 met een VVE-programma (waarvan 16 VVE-plus)

Over kinderen met een VVE-indicatie

- 15 tot 18% van de kinderen krijgt van de GGD een VVE-indicatie. Dat betekent dat er per geboortjaar ongeveer 250 tot 300 kinderen met een ontwikkelingsrisico in Nijmegen zijn. Onder hen relatief veel kinderen uit wijken als Hatert, Neerbosch-Oost, Biezen en Malvert
- Hoewel de GGD een groot bereik heeft (nagenoeg alle kinderen in zorg) komt ongeveer 10% van de kinderen niet naar het 18-maandenconsult en mist daardoor het hoofd-indicatiemoment. Het is wel mogelijk dat deze kinderen op een ander moment een indicatie ontvangen.

Over het niet bezoeken van peuterarrangementen door kinderen met een VVE-indicatie

- Uit een vergelijking tussen het aantal kinderen met een VVE-indicatie en het aantal geïndiceerde kinderen dat een peuterarrangement bezoekt komt dat ongeveer 90%

van de geïndiceerde kinderen naar een peuterarrangement gaat en ongeveer 10% niet.

- De GGD heeft begin 2015 zo'n 20 van de 40 geïndiceerde kinderen die geen gebruik van een peuterarrangement leken te maken benaderd. Bij bijna de helft was er alleen sprake van enige vertraging in het bezoek, zij gingen inmiddels wel. De GGD schat dat bij ongeveer een kwart tot de helft van de gevonden administratieve niet-bezoekers ook daadwerkelijk sprake is van niet-bezoek van een peuterarrangement.

Over het bezoek van peuterarrangementen door kinderen met een VVE-indicatie

- Ongeveer 95% van de 500 kinderen die met een VVE-indicatie een peuterarrangement bezoekt, bezoekt een locatie met VVE-aanbod. Dat zijn ongeveer 470 kinderen. Ongeveer 5% van de geïndiceerde kinderen gaat naar een peutergroep zonder VVE-programma. Dat zijn ongeveer 25 kinderen.
- Geïndiceerde kinderen die wonen in een wijk zonder VVE-peutergroep gaan vaker naar een peutergroep buiten de eigen wijk dan de totale groep (90% tegen 38%), in de meeste gevallen bezoeken zij dan een peutergroep die VVE aanbiedt. Er zijn ongeveer 35 tot 40 geïndiceerde kinderen uit wijken zonder VVE die in een andere wijk een VVE-peutergroep bezoeken.

Over financieringswijzen

- Voor de betaling van de peuterarrangementen is er een stelsel van verschillende financieringsvormen: gemeentelijke peutertoeslag, gemeentelijk subsidie van VVE-plaatsen, kinderopvangaftrek belasting en ouderbijdrage
- Dit leidt ertoe dat de ouderbijdrage in min of meer vergelijkbare situaties flink uiteen kan lopen. Een ouder met een laag inkomen en een kind met VVE-indicatie betaalt op een VVE-pluslocatie 2,40 per dagdeel per maand. Op een andere locatie variëren de kosten voor dezelfde ouder en kind van 6,50 (voor ouders die niet in aanmerking komen voor kinderopvangaftrek) tot 8,90/13,40 (voor ouders die werken).
- In praktijk betekent dit dat voor ongeveer 75 van de 500 kinderen die met indicatie naar een peutergroep gaan een (te) hoge ouderbijdrage wordt betaald

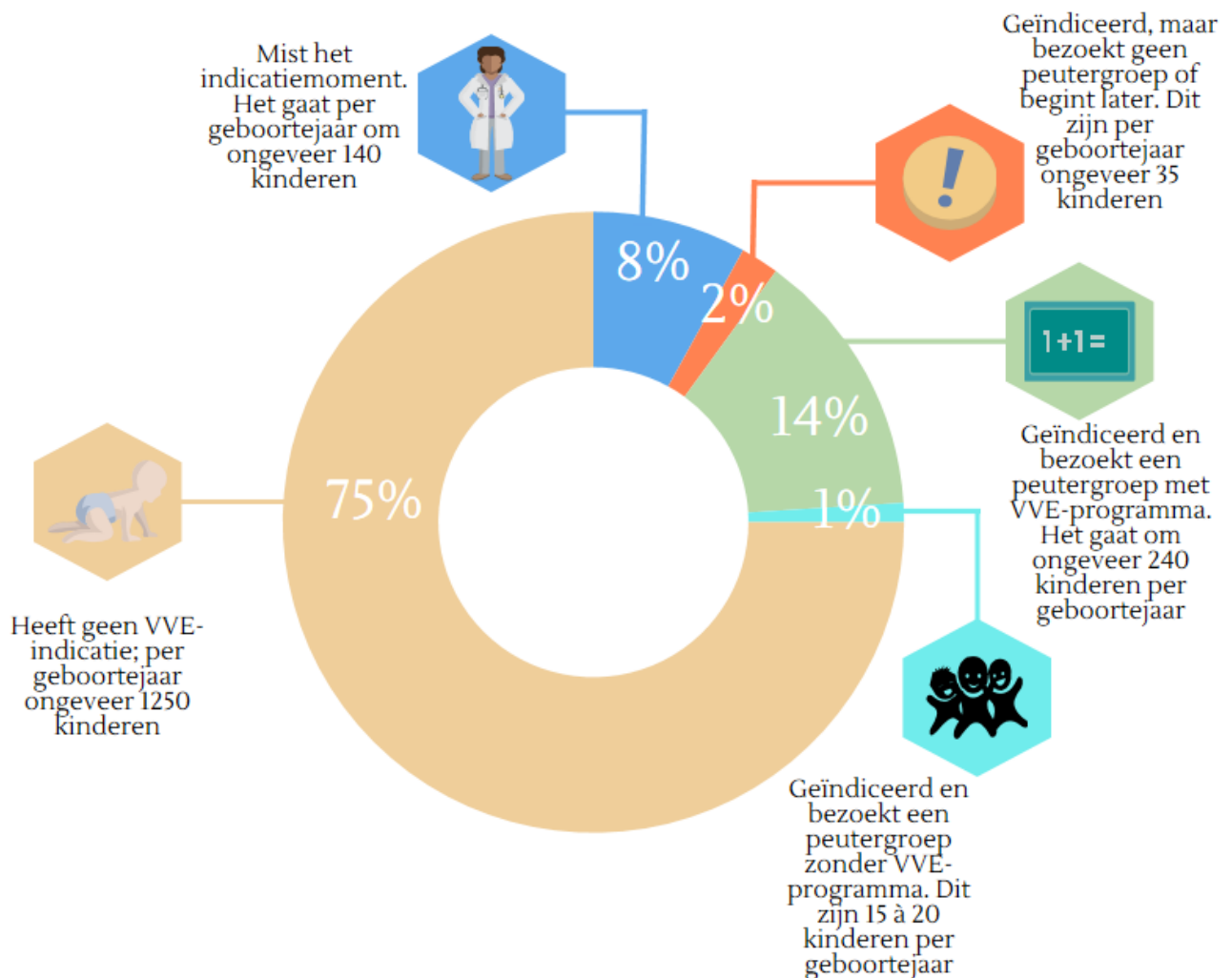
Over de samenloop van VVE en kwetsbaarheid van huishoudens

- Van de huishoudens met een VVE-kind hoort 24% tot de groep kwetsbare huishoudens (maakt gebruik van 5 of meer regelingen in sociaal domein). Dit is veel meer dan gemiddeld voor huishoudens met jonge kinderen (7%)
- Anderzijds maakt ongeveer 30% van de huishoudens met een VVE-kind van geen enkele regeling gebruik en gaat het dus om een heel nieuwe doelgroep.

Op de volgende pagina wordt een totaaloverzicht gegeven van de indicaties en het gebruik van peuterarrangementen door geïndiceerde kinderen. Duidelijk wordt hoe vaak bepaalde situaties (bijvoorbeeld het missen van het indicatiemoment) voorkomen per geboortjaar.

4 - Samenvatting en conclusies

Overzicht: Indicaties en gebruik van peuterarrangementen



Figuur 1: Indicatief overzicht op wat voor manier peuters in beeld zijn

Bron: GGD en gegevens aanbieders peuterarrangementen (m.b.t. kinderen geboren tussen 1-1-12 en 1-7-13), situatie oktober/november 2015

Conclusies met betrekking tot beleidsdoelen

Ten aanzien van voorschoolse voorzieningen heeft de gemeente Nijmegen de volgende ambities geformuleerd:

- 1) Voorschoolse voorzieningen zijn toegankelijk voor alle peuters; peutergroepen moeten in de buurt zijn, voldoende plek hebben en financieel toegankelijk zijn.
- 2) 100% van de VVE doelgroep wordt bereikt met een VVE-programma. Hiervoor is een vroege herkenning van kinderen met risico op een leerachterstand van belang
- 3) Kwaliteit van de voorschoolse voorzieningen wordt verhoogd.

Deze Monitor Gebruik Voorschoolse Voorzieningen is geen (complete) evaluatie van het VVE-beleid. Wel kunnen op basis van de bevindingen een aantal conclusies en aandachtspunten geformuleerd worden met betrekking tot de beleidsdoelen.

Conclusies en aandachtspunten over toegankelijkheid van voorzieningen:

Door ontbreken van VVE-locaties gaan geïndiceerde kinderen buiten de wijk naar opvang

Niet iedere wijk heeft een locatie met VVE-programma, kinderen uit zo'n wijk die een VVE-indicatie hebben gaan bijna altijd naar een voorziening in een andere wijk. In absolute cijfers 25 kinderen per geboortjaar. Is dit een probleem, beleidsmatig, voor ouders?

Door financieringsmodel lopen kosten voor ouders in vergelijkbare situatie sterk uiteen

Bij de betaling van de voorzieningen zijn veel financiële regelingen betrokken. Dit leidt ertoe dat ouders met een vergelijkbaar inkomen en een kind met een VVE-indicatie afhankelijk van de locatie die hun kind bezoekt een heel verschillende eigen bijdrage moeten betalen, tot wel 2 tot 4 x zo hoog als het basistarief. Er zijn ongeveer 75 kinderen met indicatie waarvoor een hogere ouderbijdrage betaald wordt dan op een VVE-locatie het geval zou zijn.

Ook kan dit leiden tot uitstel van bezoek (ouders wachten op een plaats op een goedkope locatie), en is er ook bezoek buiten wijk (zie boven). Moet dit worden aangepakt?

Moeten VVE-locaties "gereserveerd" zijn voor kinderen met indicatie?

Ook veel van de niet-geïndiceerde kinderen (ruim 60%) bezoekt een locatie met (relatief duur) VVE-aanbod. Is dit bezwaarlijk, uit kostenoogpunt, of juist gewenst, uit oogpunt van mening?

Conclusies en aandachtspunten over 100% bereik van VVE-doelgroep

Niet alle kinderen worden bereikt op het indicatiemoment

Belangrijk voor een zo groot mogelijk bereik van geïndiceerde kinderen is vroegtijdige signalering van een risico op ontwikkelingsachterstand. Ongeveer 8-10% van de peuters mist het belangrijkste indicatiemoment bij de GGD. Hoe komt dit, is dit te verbeteren?

5-10% van de geïndiceerde kinderen gaat niet/te laat naar opvang

5-10% van geïndiceerden gaat niet (tijdig) naar een voorziening. Niet alleen niet-bezoek, maar ook een latere start zijn ongewenst. Juist voor geïndiceerde kinderen is een vroege start wenselijk. Wat zijn achtergronden en beweegredenen? Meer inzicht hierin is gewenst.

Mbt de kwaliteitsdoelstelling geeft de monitor geen informatie voor conclusies .

2 Inleiding

Voordat Nijmeegse kinderen naar school gaan kunnen zij gebruik maken van kinderdagopvang (0-3 jaar) of peuterarrangementen (2-3 jaar). De gemeente Nijmegen vindt deelname aan zulke voorschoolse voorzieningen voor alle kinderen belangrijk en in het bijzonder voor kinderen die een ontwikkelingsrisico lopen. Voor deze kinderen wordt op diverse peutergroepen een VVE¹-programma aangeboden, bedoeld om een leerachterstand op de basisschool te voorkomen. De GGD, waar (bijna) alle peuters in zorg zijn, stelt vast welke kinderen een ontwikkelingsrisico lopen. Deze kinderen krijgen een VVE-indicatie. Het streven is om zo veel mogelijk kinderen met een VVE-indicatie te laten deelnemen aan een (bij voorkeur VVE) peutergroep.

2.1 Doel van het onderzoek

De monitor voorschoolse voorzieningen dient om in beeld te brengen van welke voorschoolse voorzieningen Nijmeegse kinderen gebruik maken. Hierbij is bijzondere aandacht voor het gebruik van voorschoolse voorzieningen door de VVE-doelgroep. In deze monitor wordt gekeken naar het gebruik van voorschoolse voorzieningen (kinderdagopvang/gastouders, peutergroepen) en niet de kwaliteit ervan.

Het is de eerste keer dat deze monitor wordt gemaakt. Het is de bedoeling de monitor regelmatig te updaten en t.z.t. uit te breiden met informatie over kinderen tot 6 jaar. In de monitor kunnen, naast een aantal vaste onderdelen, ook eenmalige verdiepende analyses worden opgenomen.

2.2 Onderzoeksvragen

In de rapportage komen de volgende, vaste onderdelen van de monitor voorschoolse voorzieningen, aan bod:

- Hoeveel en wat voor kinderen maken gebruik van een voorschoolse voorziening?
- Hoeveel peuters zijn er met VVE-indicatie en wat weten we van deze peuters?
- Van welke voorzieningen maken peuters met een VVE-indicatie gebruik?
- Hoeveel peuters met een VVE-indicatie maken geen gebruik van een voorschoolse voorziening
- Via welke regelingen wordt het gebruik van peutergroepen gefinancierd?

In de verdieping van de monitor voorschoolse voorzieningen 2015 wordt gekeken of kinderen die met een VVE-indicatie gebruik maken van opvang vaak deel uitmaken van kwetsbare huishoudens. Maakt het huishouden ook gebruik van andere (gemeentelijke) regelingen op het gebied van werk, inkomen, zorg en jeugd? Dit verschaft inzicht in de doelgroep; gaat het om huishoudens die anderszins bekend zijn bij de gemeente of wordt een 'unieke' groep bereikt?

¹ Voor- en vroegschoolse educatie; educatief programma gericht op kinderen in de peutergroepleeftijd (2-3) en eerste jaren van de basisschool.

2.3 Methode

De onderzoeksvragen worden hoofdzakelijk beantwoord door middel van bestandsanalyse. Op basis van gegevens van de GGD kan bekeken worden hoe het aandeel kinderen met een VVE-indicatie is en hoe wijken in dat opzicht verschillen.

Opgaven van aanbieders KION en KINOP geven inzicht in het gebruik van peuterarrangementen naar diverse kenmerken, de verdeling van VVE-kinderen over locaties met of zonder VVE-programma en hoeveel kinderen een peutergroep binnen de eigen wijk bezoeken.

Om na te gaan of alle geïndiceerde peuters ook een peuterarrangement bezoeken vergelijken we de gegevens van de GGD en de aanbieders. Omdat in de gegevens van de GGD in verband met privacy-overwegingen geen persoonsgegevens van geïndiceerde kinderen bekend zijn kunnen wij niet 1 op 1 zien of geïndiceerde kinderen ook in opvang zijn. Alleen een vergelijking op groepsniveau is mogelijk. Om (onder meer) deze vergelijking in de toekomst op individueel niveau mogelijk te maken wordt onderzocht welke mogelijkheden een pseudonimiseringsinstrument hiertoe biedt.

De GGD beschikt wel over gegevens op kindniveau. Op verzoek van de gemeente heeft de GGD bij een steekproef van 20 kinderen die wel een indicatie hadden, maar niet voorkwamen in de deelnemeroverzichten van de aanbieders, via een belronde nagegaan waarom zij geen peuterarrangement bezochten.

Inzicht in de financiering van peutergroepen wordt in beeld gebracht op basis van gegevens van de aanbieders, de belastingdienst en registratie van bureau subsidies van de gemeente.

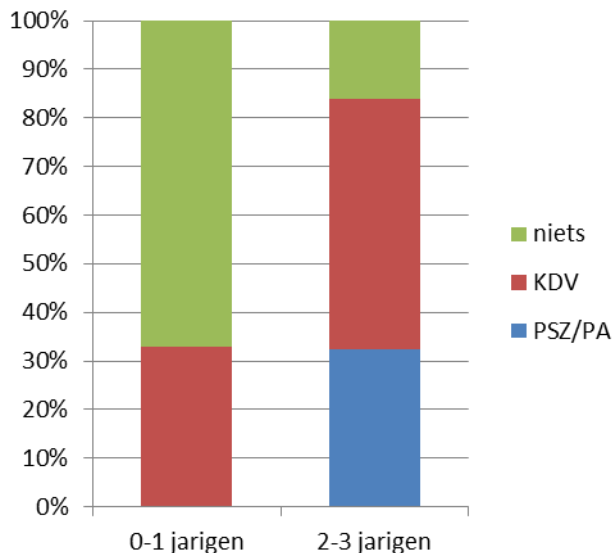
3 Gebruik van voorschoolse voorzieningen

3.1 Hoeveel 0 tot 4-jarigen maken gebruik van voorschoolse voorzieningen?

Om een totaalbeeld te geven van het bezoek aan voorschoolse voorzieningen moet worden gekeken naar het gebruik van peuterarrangementen en kinderdagverblijven. Van de peuterarrangementen zijn via de aanbieders deelnemergegevens beschikbaar. Van de kinderdagverblijfbezoekers zijn bij de gemeente geen integrale deelnemers gegevens beschikbaar (er zijn namelijk veel verschillende aanbieders en er is geen financiële relatie met de gemeente). Daarom moeten we voor het gebruik van kinderopvang een schatting maken op basis van de belastingstatistiek kinderopvangaf trek van het CBS. Daar zitten wel enige haken en ogen aan:

- De statistiek heeft betrekking op alle kinderen (0 t/m 4 jaar oud) waarvoor op enig moment in het belastingjaar kinderopvangaf trek is geweest. Dit verschilt van de gegevens over deelnemers van peuterarrangementen, die op een peilmoment geteld zijn.
- Tot het belastingjaar 2013 betekende kinderopvangaf trek per definitie dat een kind een kinderdagverblijf bezocht. Door de veranderingen in financiering van de peuterarrangementen (zie ook hoofdstuk 7) komen sinds 2013 ook kinderen in een peuterarrangement in aanmerking voor kinderopvangaf trek. Daardoor is er sprake van overlap tussen de gebruikers van peuterarrangementen en gebruikers van kinderopvangaf trek.

Dat betekent dat de onderstaande verhoudingen indicaties zijn:



Figuur 1: Gebruik voorschoolse voorzieningen door 0-4 jarigen in 2015, schatting op basis van opgave aanbieder peuterarrangementen (peilmoment maart) en kinderopvangaf trek (CBS, belasting over jaar -1).

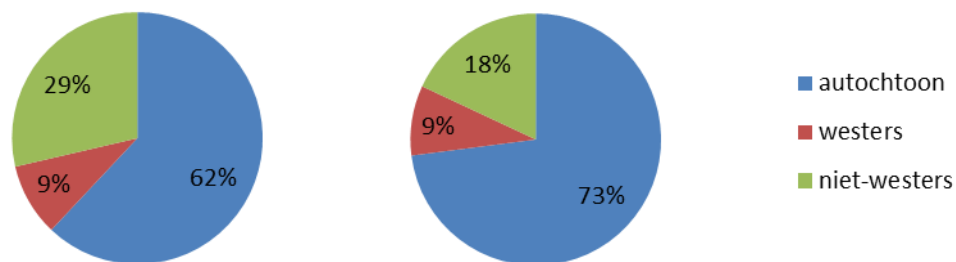
0-1 jarigen zijn te jong voor een peutergroep en kunnen enkel gebruik maken van kinderdagopvang. Ongeveer een derde (ruim 1100) doet dit, twee derde maakt geen gebruik van een voorschoolse voorziening (ongeveer 2300). Het gebruik van voorschoolse voorzieningen ligt veel hoger onder 2-3 jarigen; ruim de helft gaat naar een

kinderdagopvang (ongeveer 1700), een derde bezoekt een peutergroep (ongeveer 1100) en een kleine 20% maakt noch van peuterarrangementen, noch van kinderdagopvang gebruik (ongeveer 550). Hierbij rijst de vraag wat de achtergrond is van het niet gebruiken van voorschoolse voorzieningen; hoeveel van deze kinderen hebben een VVE-indicatie of hebben het 18-maandenconsult gemist, hoeveel van deze kinderen starten op latere leeftijd alsnog met een voorschoolse voorziening?

3.2 Peuterarrangementen; wie maken er gebruik van?

In figuur 1 is te zien dat ongeveer een derde van de 2-3 jarigen een peutergroep bezoeken. In oktober 2015 gaat het om 1135 Nijmeegse kinderen. Wat we weten van deze kinderen:

- Onder hen relatief veel kinderen met een niet-westerse achtergrond. Figuur 2 geeft de afkomst weer van bezoekers van peuterarrangementen en de totale leeftijdsgroep in Nijmegen. In vergelijking met de totale groep maken wat meer kinderen van niet-westerse afkomst gebruik van een peutergroep (resp. 18% en 29%) en wat minder kinderen van autochtone origine (resp. 73% en 62%).



Figuur 2: Afkomst van bezoekers peuterarrangementen (links) en 2-3 jarigen in Nijmegen (rechts), bron: gegevens van aanbieders peuterarrangementen en BRP, oktober 2015

- Onder hen relatief veel kinderen uit de wijken Hatert, Neerbosch-Oost, Zwanenveld, Meijhorst en 't Acker.
- Onder hen relatief veel kinderen met een VVE-indicatie; 44%, tegenover 17% bij alle 2-3 jarigen. In het volgende hoofdstuk wordt verder ingegaan op de groep VVE-geïndiceerden van 2 tot 3 jaar.

4 Hoeveel peuters zijn er met VVE-indicatie en wat weten we van hen?

Sinds de tweede helft van 2013 bepaalt de GGD welke kinderen een ontwikkelingsrisico lopen en in aanmerking komen voor een VVE-indicatie. Dat gebeurt in principe bij het 18 maanden consult, maar kan afhankelijk van de situatie ook eerder of later gebeuren. Op basis van deze gegevens kan informatie worden gegeven over het aantal VVE-indicaties bij kinderen die zijn geboren tussen 1 januari 2012 en 1 juli 2013; kinderen in deze groep hebben inmiddels allemaal het 18 maandenconsult achter de rug.

	VVE-indicatie	geen 18 maanden consult	aandeel geen 18 maanden consult wel VVE-ind	aantal in zorg bij GGD	Aantal 1-1-2015
1 ^e halfjaar 2012	18%	12%	26%	776	783
2 ^e halfjaar 2012	17%	13%	16%	856	853
1 ^e halfjaar 2013	15%	9%	16%	803	828

Figuur 3: kinderen in zorg bij de GGD en aandeel VVE-indicaties naar geboortecohort, bron: GGD, november 2015

Uit het overzicht in Figuur 3 blijkt dat het aantal kinderen dat bij de GGD bekend is nagenoeg overeen komt met het aantal kinderen dat is ingeschreven bij de gemeente. Het bereik van de GGD-zorg is dus heel hoog.

Helaas zijn niet alle kinderen die in zorg zijn bij de GGD ook op het 18-maanden consult geweest; zo'n 10% van de kinderen heeft dit consult niet gehad. Dit hoeft niet te betekenen dat er voor deze kinderen geen risico-inschatting is gemaakt: ook van de kinderen die niet op het 18-maanden consult zijn geweest heeft 16% tot 26% wel een VVE-indicatie. Die is eerder of later afgegeven. In Figuur 4 is te zien dat in het Centrum relatief veel kinderen het 18-maanden consult missen.

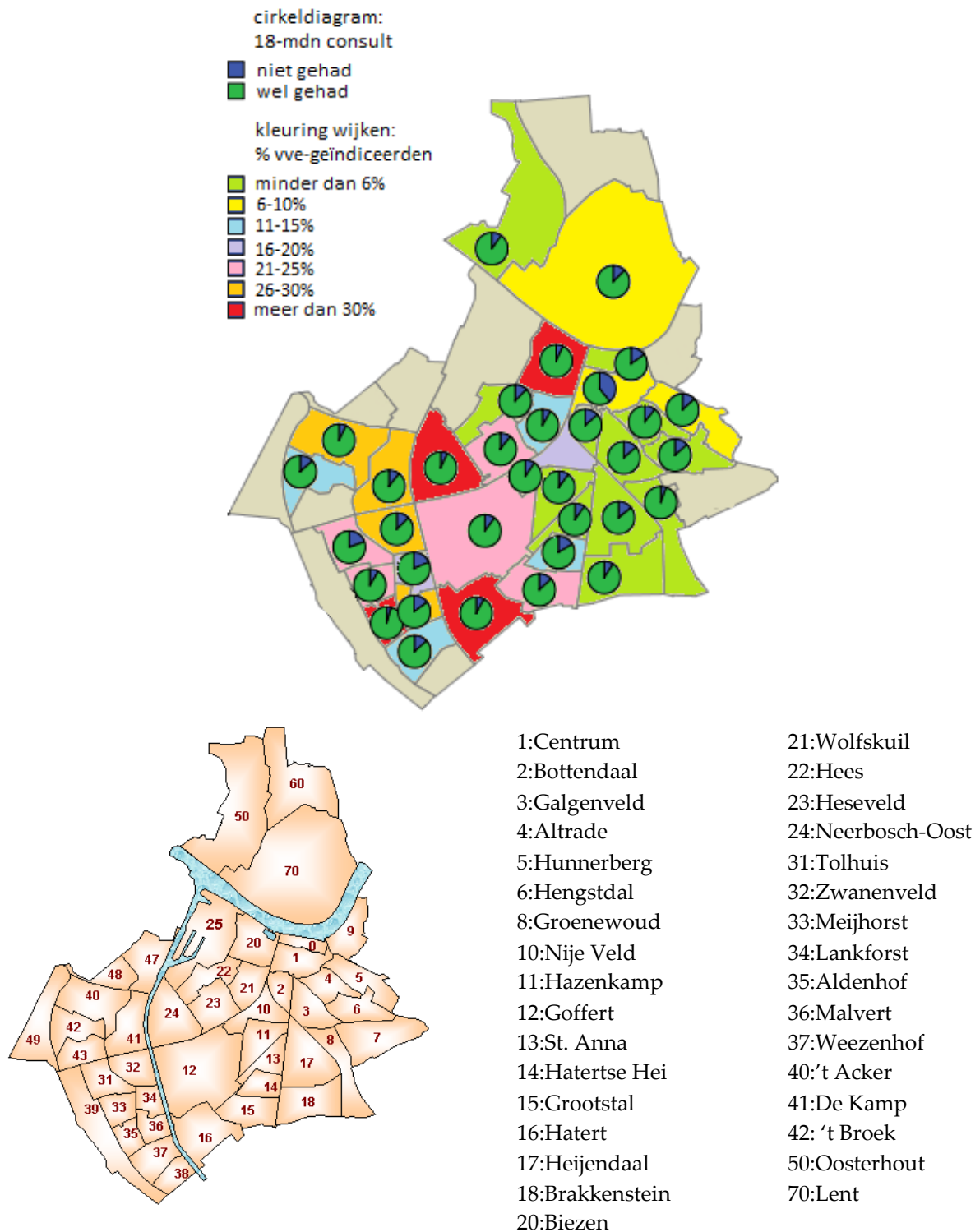
Van alle kinderen heeft 15% tot 18% een indicatie. Hoe ouder de kinderen zijn, hoe groter het aandeel kinderen met een VVE-indicatie is. Naarmate kinderen ouder zijn is er immers meer bekend over hun ontwikkeling en zijn ze vaker gezien door de GGD. In absolute aantallen betekent dit dat ongeveer 250 tot 300 Nijmeegse kinderen per geboortjaar een ontwikkelingsrisico lopen.

De gegevens laten een vergelijking naar geslacht en woonwijk toe. Het aandeel VVE-indicaties onder jongens (19%) is iets hoger dan bij meisjes (15%). Wanneer de verschillende wijken worden vergeleken, zijn er grotere verschillen. Dit is te zien in Figuur 4. Er zijn dertien wijken waar meer dan een vijfde van de kinderen een indicatie heeft. Het aandeel indicaties is het grootst in Hatert; hier heeft 43% van de kinderen een VVE-indicatie.

Daartegenover staan 11 wijken waar minder dan 6% van de kinderen een indicatie heeft. Over de afkomst van de geïndiceerde kinderen kan alleen iets worden gezegd op basis van de gegevens van de peutergroepaanbieders. Bevindingen hebben daarom alleen betrekking op peuters die gebruik maken van een peuterarrangement. Van de peutergroepbezoekers

12 - Hoeveel peuters zijn er met VVE-indicatie en wat weten we van hen?

met een niet-Westerse achtergrond heeft 70% een VVE-indicatie. Bij peutergroepbezoekers met een Nederlandse achtergrond is dit 31%.



Figuur 4: Per wijk het aandeel kinderen met een VVE-indicatie en het aandeel kinderen dat geen 18-maandenconsult heeft gehad, bron: GGD, november 2015. Rechts een overzicht van de wijken waar het om gaat.

Hoeveel peuters zijn er met VVE-indicatie en wat weten we van hen? -

5 Zijn er kinderen met VVE-indicatie die geen voorziening bezoeken?

Een van de doelen van het VVE-beleid is dat zoveel mogelijk kinderen met een VVE-indicatie een peuterarrangement bezoeken. Lukt dat?

5.1 Vergelijking op groepsniveau

Om vast te stellen of er ook kinderen zijn met een VVE-indicatie die geen peuterarrangement bezoeken hebben we de groep geïndiceerden per cohort² en woonwijk, uit de GGD-gegevens vergeleken met de bezoekers van de peuterarrangementen (opgave aanbieders).

De GGD heeft meer dan 400 kinderen geboren tussen 1-1-2012 en 1-7-2013 geïndiceerd, de aanbieders zeggen ongeveer 380 kinderen met een indicatie op te vangen die in deze periode geboren zijn. Helemaal hard is deze vergelijking niet, het is immers niet zeker dat het volledig over dezelfde kinderen gaat.

Onder dit voorbehoud kunnen we stellen dat ongeveer 90-95% van de kinderen van de GGD een VVE-indicatie heeft ontvangen gebruik maakt van een peuterarrangement.

5.2 Vergelijking op individueel niveau

De GGD beschikt over persoonsgegevens van de geïndiceerde peuters, maar wil deze om privacy redenen niet ter beschikking stellen. Wel hebben zij, in de eerste helft van 2015, op verzoek van de gemeente de lijst van door hen geïndiceerde kinderen vergeleken met het deelnemerbestand van de aanbieders van peuterarrangementen. Daarbij bleken er ongeveer 40 geïndiceerde kinderen, ouder dan 2 jaar, geen peuterarrangement te bezoeken.

Met een steekproef van 20 van hen heeft de GGD telefonisch contact gezocht:

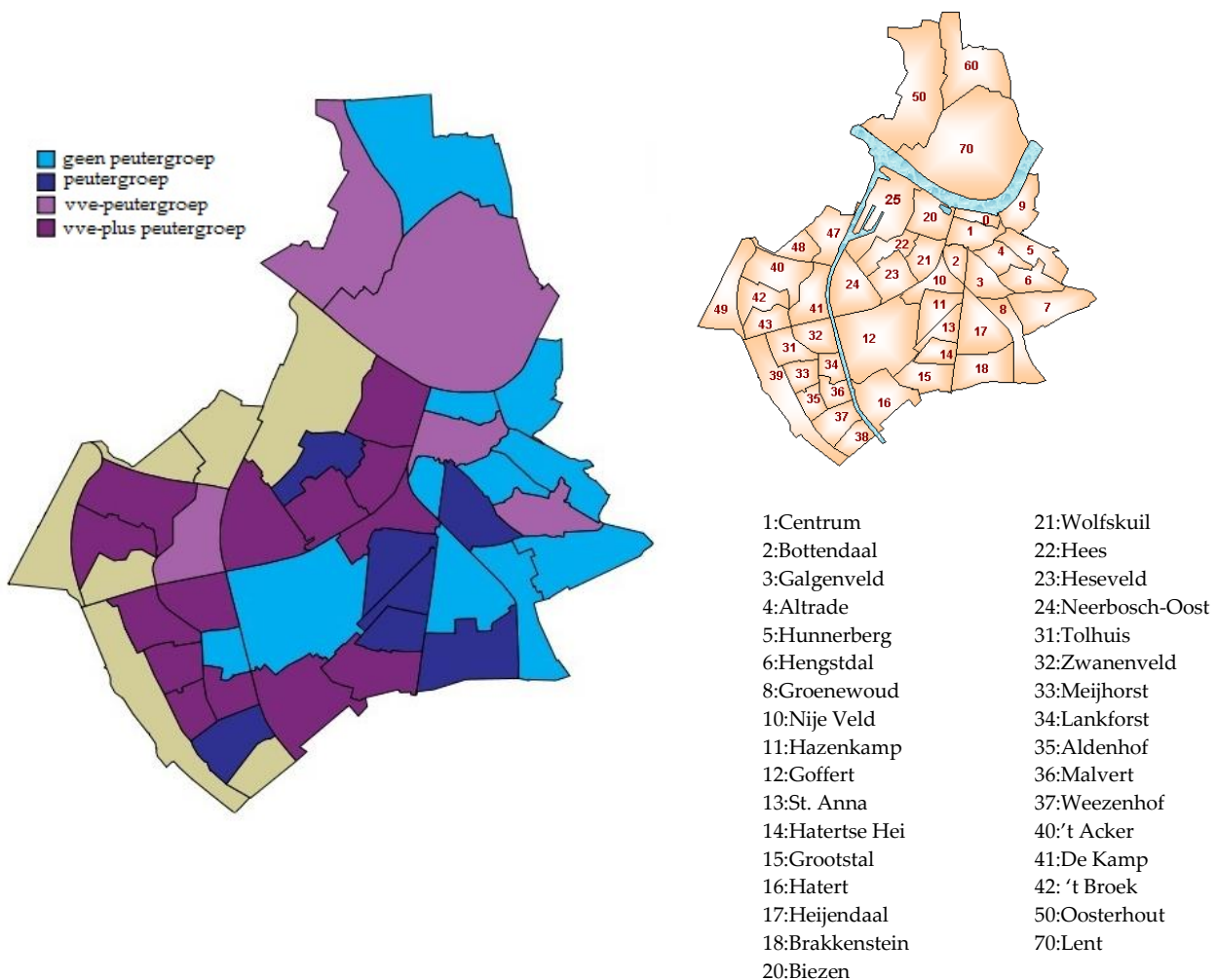
- 9 ouders waren telefonisch niet bereikbaar, zij namen nooit de telefoon op of het nummer bestond niet meer
- 8 kinderen bezochten inmiddels wel een peuterarrangement
- Bij 3 kinderen werd aangegeven dat de ouders geen interesse hadden voor een peuterarrangement, het niet nodig achtten of het te duur vonden. Bij één van hen is in een vervolgesprek bereikt dat het kind inmiddels wel een peuterarrangement bezoekt.

Al bij al heeft de GGD de globale indruk dat een kwart tot de helft (5 à 10) van de benaderde kinderen inderdaad niet naar een peuterarrangement gaat.

² Het gaat om kinderen geboren tussen 1-1-2012 en 1-7-2013.

6 Wat voor peutergroepen bezoeken VVE-geïndiceerden?

In de stad zijn 35 peutergroepen; 13 hebben geen VVE-programma, 22 bieden dit wel aan. Bij 16 van de VVE-groepen gaat het om het meest uitgebreide arrangement (de zogenaamde VVE-plus peutergroepen). Dit wil (onder meer) zeggen dat er HBO-geschoold personeel werkzaam is. Daarnaast onderhouden de VVE-plus peutergroepen contact met 'vroegscholen'³, zodat er 'warme overdracht' naar de basisschool is. De overige 6 VVE-groepen zitten in de doorontwikkeling naar VVE-plus. Onderstaande afbeelding geeft weer welke wijken een VVE-plus peutergroep hebben, welke een VVE-groep, welke een peutergroep zonder VVE en waar geen peutergroep is.



Figuur 5: VVE-voorzieningen per wijk. Rechts een overzicht van de wijken waar het om gaat.

Als geïndiceerde kinderen een peutergroep bezoeken, hoe vaak gaat het dan om een locatie met een VVE-programma? Hierover kunnen de volgende conclusies worden getrokken.

³ VVE op de basisschool

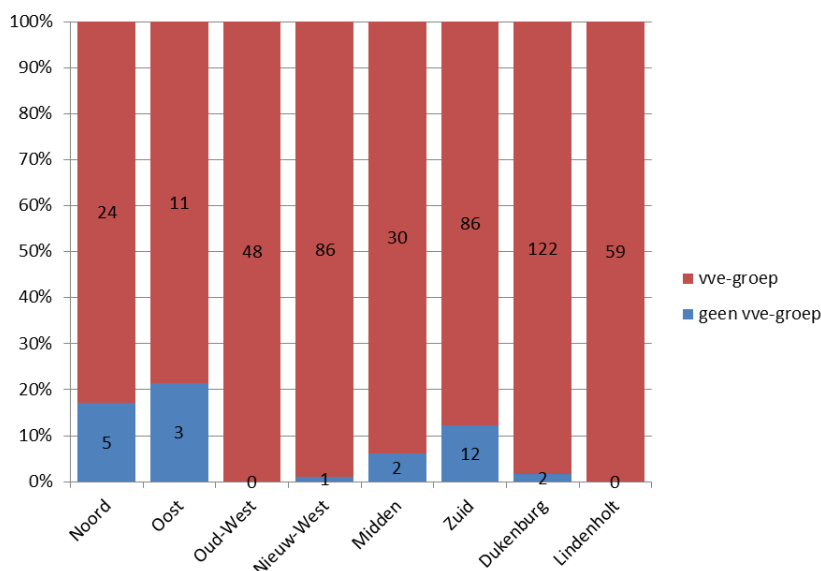
In Figuur 6 is te zien dat van de ongeveer 500 geïndiceerde peuters die een peuterarrangement bezoeken 95% naar een locatie met VVE-aanbod gaat. Dat zijn ongeveer 470 kinderen. Ruim 50 van hen bezoeken een locatie die zich in de doorontwikkeling naar VVE-plus locatie bevindt. 5% van de geïndiceerde kinderen maakt geen gebruik van een VVE-programma; dat zijn ongeveer 25 kinderen.

Van de meer dan 600 niet geïndiceerde peuters gaat 39% naar een peutergroep zonder VVE (ongeveer 250 kinderen), 61% bezoekt een VVE-peutergroep (het gaat om een kleine 400 kinderen).

	indicatie: ja	indicatie: nee
VVE-programma: ja	95%	61%
VVE-programma: nee	5%	39%
totaal	495	640

Figuur 6: Verdeling van kinderen met of zonder VVE-indicatie over peutergroepen met of zonder VVE, bron: gegevens van aanbieders peuterarrangementen, november 2015

Het aandeel geïndiceerde kinderen dat een peutergroep zonder VVE-programma bezoekt, varieert per stadsdeel. Dit is te zien in Figuur 7. In Lindenholt en Nieuw-West maken alle geïndiceerde kinderen gebruik van een VVE-programma. In Oost, Noord en Zuid ligt het aandeel geïndiceerde kinderen dat geen gebruik maakt van een VVE-peutergroep boven de 10%. In Nijmegen-Noord en Nijmegen-Oost valt op dat relatief veel geïndiceerde kinderen geen VVE-peutergroep bezoeken (hoewel het om kleine aantallen gaat). In deze stadsdelen zijn (nog) geen VVE-plus groepen, waar het financieel voordeel voor ouders groter is dan op een VVE-basis groep. In absolute aantallen valt Zuid het meest op; daar gaat het om 12 kinderen. Daarmee woont bijna de helft van de geïndiceerde kinderen die naar een peutergroep zonder VVE gaan in Nijmegen-Zuid.



Figuur 7: Wat voor peuterarrangementen bezoeken geïndiceerde kinderen naar stadsdeel⁴, bron: gegevens van aanbieders peuterarrangementen en BRP, oktober 2015

Wat voor peutergroepen bezoeken geïndiceerde kinderen die in een wijk wonen waar geen VVE-programma wordt aangeboden? Dit is te zien in Figuur 8. 90% bezoekt een peutergroep buiten de eigen wijk. In de meeste gevallen gaat het om een peutergroep met VVE. Geïndiceerde kinderen in een wijk zonder VVE-aanbod gaan hiermee wat vaker naar een peutergroep buiten de eigen wijk dan de totale groep (90% tegen 38%).

bezoek peutergroep	aandeel
buiten wijk; VVE	76%
buiten wijk; niet VVE	14%
binnen wijk; niet VVE	10%
totaal	49

Figuur 8: Wat voor peuterarrangementen bezoeken geïndiceerde kinderen uit een wijk zonder VVE-aanbod, bron: gegevens van aanbieders peuterarrangementen en BRP, oktober 2015

⁴ Het Stadscentrum is niet in de figuur opgenomen. Van de vier kinderen met VVE-indicatie die er wonen, bezoeken drie een VVE-peutergroep en één een groep zonder VVE-programma.

7 Financiering van peuterarrangementen⁵

In Bijlage 1 is een overzicht opgenomen van de ouderbijdrage voor een peuterarrangement in verschillende situaties. De hoogte van de ouderbijdrage hangt onder meer af van het al dan niet hebben van een VVE-indicatie, de peutergroep en het gezinsinkomen. Het overzicht illustreert de volgende discussiepunten m.b.t. de financiering van peuterarrangementen:

- Geïndiceerde kinderen die een peuterarrangement zonder VVE-plus bezoeken mogen later starten dan wanneer zij een VVE-peutergroep zouden bezoeken. Is dit wenselijk, met name met het oog op stadsdelen zonder VVE-plus peutergroep?
- De kosten voor een geïndiceerd kind dat een peutergroep bezoekt lopen sterk uiteen, afhankelijk van de situatie. Een ouder met een laag inkomen en een kind met VVE-indicatie betaalt op een VVE-pluslocatie 2,40 per dagdeel per maand. Op een andere locatie variëren de kosten voor hetzelfde kind en ouder van 6,50 (voor ouders die niet in aanmerking komen voor kinderopvangaftrek) tot 8,90/13,40 (voor ouders die werken)⁶.
- Ouders die hun kind naar een peutergroep van KION sturen, betalen een hogere ouderbijdrage dan ouders die hun kind naar een peutergroep van KINOP sturen (behalve wanneer het om een geïndiceerd kind op een VVE-plus groep gaat; de ouderbijdrage is dan gelijk voor beide aanbieders).

⁵ Peildatum van de gegevens waarop de informatie in deze paragraaf is gebaseerd is 1-7-2015.

⁶ Hierbij is uitgegaan van KION als grootste aanbieder.

8 Samenloop VVE en kwetsbare huishoudens

Een VVE-indicatie wordt afgegeven wanneer een kind een risico op ontwikkelingsachterstand loopt. De achtergronden van dat risico verschillen, maar kunnen ook in kenmerken liggen van het huishouden waartoe het kind behoort.

In het Sociaal Statistisch Bestand 2014 wordt kwetsbaarheid van huishoudens in beeld gebracht door het gebruik van 21 regelingen op gebied van inkomen, werk, jeugd en zorg per huishouden te combineren. Naarmate een huishouden in meer regelingen voorkomt is het kwetsbaarder, en daardoor aandachtsgroep binnen het (sociaal) beleid.

In de onderstaande tabel is te zien in welke mate kinderen met een VVE-indicatie⁷ tot de kwetsbare huishoudens horen.

	all hh met kind tot 4	hh met kind in PA	hh met VVE-ind
in geen enkele regeling	70%	54%	29%
in 1-2 regelingen	18%	25%	31%
in 3-4 regelingen	5%	9%	19%
in 5+ regelingen	7%	13%	24%
in inkomensregeling	14%	26%	45%
in werkregeling	19%	31%	47%
in jeugdregeling	10%	15%	26%
in zorgregeling	8%	12%	19%
in regelingen op meerdere velden	14%	25%	43%
aantal huishoudens	5560	1028	432

Figuur 9: Horen kinderen met VVE-indicatie tot kwetsbare huishoudens, bron: GGD en SSB

Uit de tabel kun je de volgende conclusies trekken:

- Onder huishoudens met een kind met VVE-indicatie zijn er meer kwetsbare huishoudens (24% bekend in 5 of meer regelingen) dan onder de huishoudens waarvan een kind een peuterarrangement bezoekt (13%) of van alle huishoudens met een kind onder de 4 (7%).
- Huishoudens met een kind met VVE-indicatie zijn vooral vaak bekend in regelingen op het gebied van werk- en inkomen
- Anderzijds is 30% van de huishoudens die een kind met VVE-indicatie heeft in geen enkele regeling bekend en gaat het dus om een heel nieuwe doelgroep.

⁷ Het betreft kinderen die een indicatie hebben en ook een peutergroep bezoeken.

9 Bijlage 1: Overzicht van de ouderbijdrage voor een peuterarrangement in verschillende situaties

